



کد مدرسه

دفترچه شماره ۱

پیش آزمون

۵



مرکز سنجش آموزش مدارس برتر

پایه

۱۲

تاریخ پیش آزمون: آبان ماه ۱۴۰۴

پیش آزمون اختصاصی گروه آزمایشی علوم انسانی

مدت پاسخ گویی: ۸۵ دقیقه

تعداد سؤال: ۷۵

عنوان مواد امتحانی آزمون اختصاصی گروه آزمایشی علوم انسانی، تعداد، شماره سؤالات و مدت پاسخ گویی

ردیف	مواد امتحانی	تعداد سؤال	از شماره	تا شماره	مدت پاسخ گویی
۱	ریاضی و آمار	۲۰	۱	۲۰	۳۰ دقیقه
۲	علوم و فنون ادبی	۳۰	۲۱	۵۰	۳۰ دقیقه
۳	جامعه شناسی	۱۵	۵۱	۶۵	۲۵ دقیقه
۴	روان شناسی	۱۰	۶۶	۷۵	

مواد امتحانی	سرفصل دهم	سرفصل یازدهم	سرفصل دوازدهم
ریاضی و آمار	—	فصل ۱	فصل ۲ (درس ۱)
علوم و فنون ادبی	—	فصل ۱	فصل ۳ (درس های ۶ و ۷)
جامعه شناسی	—	فصل ۱ (درس های ۱ تا ۳)	درس های ۴ و ۵
روان شناسی	—	درس ۴	—

تمامی حقوق مادی و معنوی آزمون، متعلق به مرکز سنجش آموزش مدارس برتر بوده و هرگونه استفاده از آن بدون داشتن اجازه نامه کتبی از این مرکز، خلاف قانون و عرف و قابل پیگیری می باشد.

سال تحصیلی ۱۴۰۵-۱۴۰۴

۱- کدام جمله یا عبارت زیر، گزاره محسوب نمی‌شود؟

$$(1) \mathbb{N} \subseteq \mathbb{Z}$$

(۲) از مخلوط کردن رنگ‌های آبی و زرد، رنگ بنفش به دست می‌آید.

(۳) علی روزی ۳۰ تست عربی کار می‌کند.

(۴) علی آقا، لطفاً روزی ۳۰ تست عربی کار کن.

۲- در جدول ارزش‌گذاری زیر، ستون مربوط به ارزش گزاره $(\sim p \wedge q) \Rightarrow (\sim q \Leftrightarrow p)$ کدام است؟

p	q	$(\sim p \wedge q) \Rightarrow (\sim q \Leftrightarrow p)$
T	T	
T	F	
F	T	?
F	F	

F
F
T
F

 (۲)

T
T
T
T

 (۱)

T
T
T
F

 (۴)

T
F
T
F

 (۳)

۳- کدام گزاره شرطی، به انتفای مقدم درست است؟

(۱) اول بودن عدد ۵۰ شرط کافی است برای زوج بودن عدد ۸۱

(۲) اگر وزن افراد، متغیر کمی نسبتی باشد آنگاه درآمد افراد، متغیر کمی فاصله‌ای است.

(۳) زوج بودن عدد ۶۸ شرط لازم است برای فرد بودن عدد ۱۱۳

(۴) ماکزیمم داشتن سهمی $y = -2x^2 + 3$ نتیجه می‌دهد مینیمم داشتن سهمی $y = 3x^2$

۴- گزاره $(p \Rightarrow q) \Rightarrow r$ با کدام گزاره زیر هم‌ارز است؟

(۱) $(\sim p \wedge \sim q) \wedge r$ (۲) $(p \wedge \sim q) \vee r$ (۳) $(\sim p \wedge \sim q) \wedge r$ (۴) $(p \wedge q) \vee r$

۵- اگر p و q دو گزاره دلخواه باشند، در جدول ارزشی کدام گزاره زیر تعداد «درست» کمتری وجود دارد؟

(۱) $p \vee q$ (۲) $p \wedge q$ (۳) $p \Rightarrow q$ (۴) $p \Leftrightarrow q$

۶- ارزش کدام گزاره با بقیه متفاوت است؟

(۱) اگر ۱ عددی اول نباشد، آنگاه ۲ اول است.

(۲) اگر دو عدد زوج باشند، مجموع آنها زوج است و برعکس.

(۳) ۱۱۷ عددی مرکب یا $\sqrt{25}$ عددی گویاست.

(۴) قرآن ۱۱۴ سوره و ۱۱۴ بسم‌الله دارد.

۷- در کدام گزینه، دو گزاره نقیض یکدیگرند؟

(۱) «X نامنفی است»، «X صفر یا منفی است»

(۲) «X مرکب است»، «X اول است»

(۳) «X گنگ است»، «X گویا است»

(۴) «X بزرگ‌تر از y است»، «y بزرگ‌تر از x است»

۸- به جای \square و \circ در گزاره $(\sim s \Rightarrow \sim q) \wedge \square \Rightarrow \square$ کدام گزاره‌ها قرار بگیرند تا قیاس استثنایی حاصل شود؟

(۱) $\square \equiv \sim s, \circ \equiv \sim q$ (۲) $\square \equiv \sim q, \circ \equiv \sim s$ (۳) $\square \equiv s, \circ \equiv q$ (۴) $\square \equiv q, \circ \equiv s$

۹- در کدام گزینه، خطای محاسباتی رخ نداده است؟

(۱) $a > b \Rightarrow a^2 > b^2$ (۲) $\sqrt{a-b} = \sqrt{a} - \sqrt{b}$

(۳) $|m| = |n| \Rightarrow m = n$ (۴) $a > b \Rightarrow a^3 > b^3$

محل انجام محاسبات

۱۰- کدام نماد ریاضی اشتباه است؟

(۱) قدرمطلق میانگین دو عدد: $\frac{|x+y|}{2}$

(۲) میانگین مربعات دو عدد: $\frac{x^2+y^2}{2}$

(۳) قرینه مجموع جذر دو عدد: $-(\sqrt{x+y})$

(۴) مجموع معکوس دو عدد: $\frac{1}{x} + \frac{1}{y}$

- ۱۱- اگر f تابع مدل ریاضی هر کدام از مسئله‌های زیر باشد، دامنه کدام یک از آنها، زیرمجموعه‌ای از اعداد طبیعی نیست؟
 (۱) میزان مصرف برق ماهیانه یک خانوار از اول سال
 (۲) تعداد گل زده قهرمان جام جهانی فوتبال از اولین روز
 (۳) تعداد شرکت‌کنندگان سالیانه کنکور سراسری در رشته انسانی
 (۴) سرعت لحظه‌ای یک دوندۀ دوی مارا تن

۱۲- اگر $a_n = \begin{cases} \text{sign}(12-n) - n & n > 12 \\ \lfloor \frac{-n}{2} \rfloor + 3n & n \leq 12 \end{cases}$ مقدار $a_{11} + a_{13}$ کدام است؟

(۱) ۱۲ (۲) ۱۳ (۳) ۱۴ (۴) ۱۵

۱۳- در دنباله با رابطه بازگشتی $a_{n+1} = 3a_n + 2$ اگر جمله چهارم برابر ۳۲ باشد، جمله اول آن کدام است؟

(۱) ۲ (۲) ۱ (۳) $\frac{2}{9}$ (۴) $\frac{1}{3}$

۱۴- اگر $a_n = \begin{cases} 2n^2 + kn & n \text{ فرد} \\ 5n - 3k & n \text{ زوج} \end{cases}$ و جمله پنجم دنباله برابر ۶۵ باشد، جمله هشتم دنباله کدام است؟

(۱) ۱۵ (۲) ۳۱ (۳) ۱۵۲ (۴) ۱۶

۱۵- بزرگ‌ترین جمله دنباله $a_n = -2n^2 + 8n + 17$ کدام است؟

(۱) ۲۵ (۲) ۱۷ (۳) ۲۳ (۴) ۳

۱۶- در کدام گزینه رابطه بازگشتی هر دنباله به درستی نمایش داده نشده است؟

(۱) $a_1 = 5, a_{n+1} - a_n = 2$ رابطه بازگشتی: $a_n = 2n + 3$ دنباله

(۲) $a_1 = 5, a_{n+1} = 5a_n$ رابطه بازگشتی: $a_n = 5^n$ دنباله

(۳) $a_1 = \frac{3}{2}, 3a_n = 2a_{n+1}$ رابطه بازگشتی: $a_n = (\frac{3}{2})^n$ دنباله

(۴) $a_1 = \frac{2}{5}, 2a_{n+1} = 5a_n$ رابطه بازگشتی: $a_n = (\frac{2}{5})^n$ دنباله

۱۷- در دنباله با رابطه بازگشتی $a_{n+1} = \begin{cases} 3a_n - 2 & n < 3 \\ 2a_n - 3 & n \geq 3 \end{cases}$ و $a_1 = 4$ ، جمله چهارم دنباله کدام است؟

(۱) ۲۸ (۲) ۵۳ (۳) ۱۰۳ (۴) ۸۲

۱۸- در دنباله بازگشتی $a_{n+1} = \begin{cases} a_n + 2 & n \text{ فرد} \\ a_n + 2n & n \text{ زوج} \end{cases}$ مجموع جملات هفتم، هشتم و نهم برابر ۹۶ است. جمله دهم دنباله کدام است؟

(۱) ۴۰ (۲) ۴۲ (۳) ۴۴ (۴) ۴۶

۱۹- در دنباله اعداد $a_1 = 1$ و $a_{n+1} = a_n + 2n + 1$ جمله پانزدهم کدام است؟

(۱) ۱۹۶ (۲) ۲۲۵ (۳) ۲۵۶ (۴) ۲۸۹

۲۰- در تمدن بابل برای به دست آوردن جذر عدد k از رابطه بازگشتی $a_{n+1} = \frac{1}{2}(a_n + \frac{k}{a_n})$ و $a_1 = k$ استفاده می‌شد. اگر a_4 را تقریبی

برای \sqrt{k} در نظر بگیریم، مقدار تقریبی $\sqrt{3}$ با این روش کدام است؟

(۱) $\frac{97}{56}$ (۲) $\frac{9}{4}$ (۳) $\frac{17}{10}$ (۴) $\frac{1}{5}$

محل انجام محاسبات

علوم و فنون ادبی

۲۱- در کدام ابیات شاخص‌ترین درون‌مایه‌های شعر عصر بیداری مشهود است؟

- (الف) تو در عین لطافت زورمندی
 (ب) آن شاخه‌های نارنج اندر میان میخ
 (ج) یک روز اسکناس اجانب رواج داشت
 (د) دل ز خشم و آرزوی کن که فرآیزدی
 (ه) ملک دارای آن مغز سیاسی
- (۱) الف، ب و ج (۲) ج، د و ه (۳) ب، د و ه (۴) الف، ج و ه

۲۲- کدام ابیات با توجه به ویژگی‌های «زبانی» در سبک بعضی شاعران عصر بیداری قرار می‌گیرند؟

- (الف) به یک‌جا زمهریر از نور رخسارت شده مینو
 (ب) مبر تاب هرگز تن از کارکرد
 (ج) خلد گر به پا خاری آسان برآید
 (د) چو از مادر جدا ماندی فنون مادری خواندی
 (ه) به هر کار پاداشنی هم‌ره است
- (۱) ب، ج و د (۲) الف، ج و ه (۳) الف، ه و ب (۴) د، ج و ه

۲۳- هر یک از ویژگی‌های زیر به ترتیب بیانگر کدام «سده» از تاریخ ادبیات ایران است؟

- از نظر موسیقی و عروض گروه سنت‌گرا بسیار پایبند به سنت‌های ادبی بودند.
- در اواخر این دوره، بساط حکومت آخرین خلیفه عباسی، المستعصم بالله، برچیده شد.
- بسیاری از نثرهای این دوره به ویژه نثر داستانی به موضوع تنفر از خرافات می‌پردازد.
- شعر این عصر نرم و دلنشین و برخوردار از معانی عمیق انسانی و آسمانی شد.

(۱) قرن دوازدهم و سیزدهم، قرن هفتم، قرن دوازدهم و سیزدهم، قرن هفتم

(۲) قرن دوازدهم، قرن هشتم، قرن نهم، قرن سیزدهم

(۳) قرن سیزدهم، قرن هفتم، قرن سیزدهم، قرن نهم

(۴) قرن دوازدهم و سیزدهم، قرن هفتم و هشتم، قرن یازدهم و دوازدهم، قرن هفتم

۲۴- کدام ویژگی به سراینده منظومه زیر اختصاص نمی‌یابد؟

- «آن زمان که بنهادم سر به پای آزادی
 ... ز جان و دل می‌کند در این محفل
 دست خود ز جان شستم از برای آزادی
 دل نثار استقلال جان فدای آزادی»

(۱) وی همراه با ابوالقاسم لاهوتی از شاخص‌ترین شاعرانی است که به انعکاس خواست‌ها و علایق توده مردم پرداخته است.

(۲) در اشعار فوق مفهوم «دموکراسی غربی» نشانگر این است که مردم در جامعه و سرنوشت سیاسی و اقتصادی خود دارای

حق و اختیار هستند.

(۳) وی همراه با سید اشرف‌الدین گیلانی از واژه‌ها و اصطلاحات موسیقی عامیانه و واژه‌های فرنگی بهره برده است.

(۴) وی تحت تأثیر شاعران گذشته، به ویژه مسعود سعد و سعدی بود و آشنایی با سعدی طبع او را شکوفا ساخت.

۲۵- چند عبارت درباره ویژگی‌های تاریخ ادبیات قرن «هفتم و هشتم» درست است؟

- ویران شدن خراسان که کانون فرهنگی ایران بود.
- از رواج افتادن زبان فارسی و رونق گرفتن زبان عربی.
- کم‌رنگ شدن قالب قصیده و گسترش یافتن قالب غزل.
- به سستی گراییدن زبان شعر در سروده‌های شاعرانی مثل حافظ و خواجه کرمانی.
- جریان «پیچیده‌نویسی» نثر با محتوای عمدتاً تاریخ حاکمان وقت.

۱ (۴)

۲ (۳)

۳ (۲)

۴ (۱)

۲۶- با توجه به کاربرد قابل توجه بدیع و بیان در شعر عراقی، کدام بیت را نمی‌توان به این سبک منسوب کرد؟

- (۱) زلف بر کف شب همی پنداشتم
- (۲) خسرو ز شوق لعلش تا چند سوزی آخر
- (۳) در عشق من فریدم و در خوبی او نظیر
- (۴) از آب چشم بنده بگردد، اگر چه هست

کز بناگوشش برآمد آفتاب
باری دمی برون آی از سوزش تب شب
عزالذی و جل که ما را به هم کشید
سنگین دل تو سخت‌تر از آسیای آب

۲۷- همه ابیات دارای ویژگی‌های فکری سبک عراقی هستند، به جز.....

- (۱) مهتری گر به کام شیر در است
- (۲) مرا مگوی نصیحت که پارسایی و عشق
- (۳) رضای دوست به دست آر و دیگران بگذار
- (۴) رضا به حکم قضا اختیار کن سعدی

شو خطر کن ز کام شیر بجوی
دو خصلتند که با یکدیگر نیامیزند
هزار فتنه چه غم باشد از برانگیزند
که شرط نیست که با زورمند بستیزند

۲۸- همه ابیات زیر در دوره عراقی سروده شده‌اند. در کدام یک ویژگی‌های زبانی شعر دوره‌های پیشین را نمی‌بینیم؟

- (۱) باده همی خورد و نمی‌خورد غم
- (۲) مرا دردی است اندر دل که درمان نیستش یارا
- (۳) گر مرادی نیست، باری طعنه هم چندین مزین
- (۴) اکنون که آب چشم بلا گشت مر مرا

عیش همی کرد و نمی‌کرد کم
من و دردت چو تو درمان نمی‌خواهی دل ما را
کس ندیده ست اینکه پیش از انگبین شکر خورند
چشم مرا که باز خرد از بلای آب

۲۹- در کدام گزینه آرایه «لف و نشر» دیده می‌شود؟

- (۱) ما را چه سود اشک چو سیم و رخ چو زر
- (۲) یک دانه اشک است روان بر رخ زرین
- (۳) قارون اگر شمارم خصم تو را سزاست
- (۴) در اشک ما نگه کن و از سیم درگذر

چون هرگز التفات بدین سیم و زر نکرد
سیم و زر ما شکر که اندوختنی نیست
کش اشک گنج سیم بود، چهره کان زر
بر روی ما نظر فکن و نقش زر نبند

۳۰- نوع «لف و نشر» در کدام گزینه متفاوت است؟

- (۱) به یک روز اندرون صد بار چشم او و روی من
- (۲) زلف و خالش را شناسد هر کسی چوگان و گوی
- (۳) جوانی‌ام به جفا رفت و موسم پیری است
- (۴) بادام و پسته رمزی گفتند از آن لب و چشم

یکی رنگ آرد از سیم و یکی گردد به رنگ زر
درخور آمد گوی چوگان را و چوگان گوی را
من از بهار چه دیدم که از خزان بینم
چشم و دهان هر یک باید جدا شکستن

۳۱- در کدام گزینه آرایه «تضاد» دیده نمی‌شود؟

- (۱) ز سنگ اگر به دل نازکش رسد آسیب
- (۲) گر برآید ماه مصر از چاه با این آب و تاب
- (۳) با تهی‌دستان ندارد سختی ایام کار
- (۴) دوری ز حضرتت که گناهی است بس بزرگ

به روی خویش نیارد چو آب شیشه ما
کوه و دشت از نقش پای کاروان پرگل شود
سرو بی‌حاصل ز سنگ کودکان آزاده است
از بنده نیست، این ز سپهر ستمگر است

۳۲- در کدام گزینه «تناقض» دیده نمی‌شود؟

- (۱) برق بلا بارش است ابر بهاران عشق
- (۲) می‌تپد مرغ دلم بر سر آن دانه دل
- (۳) از سفر هر چند گردد پخته هر خامی که هست
- (۴) زهر نزدیک خردمندان اگر چه قاتل است

دانه ما سوخته است از نم احسان او
چه کند؟ خرمن عمر است همین یک دانه
نفس سرکش از دوییدن‌های بی‌جا خام شد
چون ز دست دوست می‌گیری شفای عاجل است

۳۳- در کدام بیت همه ارکان تشبیه یافت نمی‌شود؟

- (۱) به باز ماند یارت از آن بود فرخ
- (۲) مرغ دلم از سینه کند قصد پریدن
- (۳) وصف مهرش چون کنم طبعم ببالد همچو سرو
- (۴) هر که به شب شمع‌وار در نظر شاهی است

به بوم ماند خصمت از آن بود مشئوم
مرغی ز قفس چون به گلستان تو افتد
شرح قهرش چون کنم کلکم بنالد همچو نال
باک ندارد به روز کشتن و آویختن

- ۳۴- در کدام گزینه «وجه شبه» دیده نمی‌شود؟
 (۱) عشق قابیل است قابیلی که سرگردان هنوز
 (۲) غنچه دیدم که از نسیم صبا
 (۳) امتحان کن که بسی گنج مرادت بدهد
 (۴) چو خامه در ره فرمان او سر طاعت
- ۳۵- آرایه‌های بیت «از شرم نیست بال و پر جست‌وجو مرا / چون باز چشم‌بسته شکارم دل خود است» در کدام گزینه دیده می‌شود؟
 (۱) تشخیص - جناس - کنایه
 (۲) تشبیه - جناس - تضاد
 (۳) تکرار - کنایه - حسن تعلیل
 (۴) تشبیه - تشخیص - تضاد
- ۳۶- آرایه‌ی مقابل کدام ابیات درست است؟
 الف) ذره‌ای خالی از آن خورشید عالم‌سوز نیست
 ب) ملاحظ‌های هر چهره از آن دریاست یک قطره
 ج) ای از حیای لعل لب‌ت گشته آب، می
 د) تخم اشکی بفشان، خوشه‌ آهی برچین
 (۱) الف و ج
 (۲) ب و د
 (۳) الف و ب
 (۴) ج و د
- ۳۷- در کدام بیت، واژه‌های قافیه «مشبه‌به» محسوب می‌شوند؟
 (۱) رونده کوه را چون باد می‌راند
 (۲) شب‌افروزی چو مهتاب جوانی
 (۳) به بارش تیغ او چون آهنین می‌غ
 (۴) یکی برج عرب را تا ابد ماه
- ۳۸- با توجه به بیت زیر کدام گزینه نادرست است؟
 «زخم از هنر همیشه به صاحب هنر رسد
 (۱) وزن شعر ناهمساز است و آن را می‌توان به دو صورت برش زد.
 (۲) در این بیت دو بار حذف همزه و یک بار تغییر کمیت مصوت دیده می‌شود.
 (۳) در بیت آرایه‌های تشبیه و تضاد دیده می‌شود، ولی لف و نشر و تناقض دیده نمی‌شود.
 (۴) شاعر در این بیت هنر و دانش را مایه‌ آسب و نابودی دانسته است.
- ۳۹- کدام یک از ابیات زیر را می‌توان به دو شیوه همسان و ناهمساز برش آوایی داد؟
 (۱) بیند چو کسی سوی تو گیرم سر راهش
 (۲) گفتمی کجا گشودم با غیر لب ز خنده
 (۳) رفتم به مسجد از پی نظاره رخس
 (۴) گر دست به من زنند می‌ریزد اشک
- ۴۰- وزن همه ابیات یکسان است، به جز
 (۱) تو تماشاگه خلقی و من از باده شوق
 (۲) من بیچاره مسکین که به هجرانت اسیرم
 (۳) ز محل کرد بدین شهر مرا دهر جدا
 (۴) ز رهی گمشده با روی چو ماه آمده‌ای
- ۴۱- به ترتیب وزن کدام بیت «مستفعلن مفاعل مستفعلن فعل» و علائم هجایی کدام مورد «- UU - - UU - - UU - -» است؟
 الف) خوب یکی نکته یادم است ز استاد
 ب) نادان به کارها شده مستولی
 ج) ای که رخت قبله خورشیدپرستان
 د) «میلی» ز بس که ما و تو بدنام گشته‌ایم
 (۱) ب و الف
 (۲) د و الف
 (۳) د و ج
 (۴) ب و ج
- کشته خود را نمی‌داند کجا پنهان کند
 همچو من دست در گریبان داشت
 گر خرابی چو مرا لطف تو آباد کند
 نهاده‌ایم مگر او به تیغ بردارد
- لاله را فانوس شمع طور می‌دانیم ما (تشبیه)
 به قطره سیر کی گردد کسی کش هست استسقا (تناقض)
 خورشید پیش آتش روی تو کرده، خوی (تضاد)
 مگذر بی خبر از مزرع بی‌دانه صبح (لف و نشر)
 (۳) الف و ب
 (۴) ج و د
- به تک در باد را چون کوه می‌ماند
 سیه‌چشمی چو آب زنگانی
 کلید هفت کشور نام آن تیغ
 یکی ملک عجم را تا ابد شاه
 چون خانه صدف که به آب از گهر رسد
- تا ذوق تماشای تو دزدم ز نگاهش
 بگذار تا زبانیم ای شوخ! بسته باشد
 دستی به رو گرفت و دعا را بهانه ساخت
 مانند درخت‌های باران دیده
- مستم آن‌گونه که یارای تماشایم نیست
 تو خودم باز نپرسی که تو چونی و کجائی
 ز خطر کرد بدینجای مرا چرخ بری
 مگر ای شاهد گمراه به راه آمده‌ای
- گفت «نگشت آفریده چیز به از داد»
 دانا به خون دل شده مستغرق
 پرتو سیماب مهت شمع شبستان
 هر بد که می‌کنند رقیبان به نام ماست

- ۴۲- همه ابیات را می‌توان به دو شیوه همسان و ناهمسان دسته‌بندی هجایی کرد، به جز.....
- (۱) دی غصه من موجب پرسیدن او شد
(۲) خواهم که بدان سینه نهم سینه خود را
(۳) از بس که بد از برادرانم دیدم
(۴) برخاست و رقصید و ز صد دلشده جان برد
- ۴۳- به ترتیب، از کنار هم قرار گرفتن علائم هجایی «رکن دوم مصراع الف»، «رکن اول مصراع ب» و «رکن پایانی مصراع ج» کدام مصراع ناهمسان سه‌رکنی حاصل می‌شود؟
الف) بر من است امروز و فردا بر وی است
ج) همه در مکتب توحید تو شاگردانند
ب) به غیر مرگ مرا هیچ سرپناه نبود
د) طاق ابروی توام قبله جان خواهد بود
- (۲) طاق ابروی توام قبله جان خواهد بود
(۴) رخ دوشیزه فکر از چه فکنده است نقاب
- ۴۴- نام رکن آخر کدام بیت، نادرست در مقابل آن نوشته شده است؟
(۱) یک لحظه با تو بودن و با غیر دیدنت
(۲) آن کز تو جدا فکنند ما را
(۳) غمی کز مرگ دشمن دارم این است
(۴) غیر دانست که از مجلس خاصم راندی
- ۴۵- علائم هجایی کدام مصراع نادرست است؟
(۱) چون خرس ز فرق تا قدم ریش مباش (- - / U - U / U - - / U -)
(۲) نالد به حال زار من امشب سه تار من (- - / U - U - - / U U - U / - U -)
(۳) قصر شهبان کی رسد به کلیه درویش (- U U - / - U - U - / U - U - / - U -)
(۴) در حیرتم ز زلف تو بر رخ (- - / U U - U / - U -)
- ۴۶- بیت زیر با کدام یک از گزینه‌های زیر در تقابل است؟
«دیده سیر است مرا جان دلیر است مرا
(۱) اسیر عشق چشم از روی قاتل بر نمی‌دارد
(۲) گرفت نفس غیور اختیار از دستم
(۳) شود چون شانه هر مو بر تنش انگشت زنهاری
(۴) چه غم از کشتن عشاق فگار است تو را
- ۴۷- بیت زیر با کدام ابیات تناسب مفهومی دارد؟
«در نیابد حال پخته هیچ خام
الف) عکس روی تو چو در آینه جام افتاد
ب) ای که از دفتر عقل آیت عشق آموزی
ج) بختی (شتر) مستم نخورده پخته و خام شما
د) عقل در سلسله عشق گرفتار بود
ه) تو بگریزی از پیش یک شعله خام
الف، ج و ه (۱)
ب و د (۲)
- ۴۸- کدام یک از گزینه‌های زیر مفهوم شعر حوزه انقلاب را در بر ندارد؟
(۱) فرخی دلخوش از آن است که این مردم را
(۲) ای خدا این مهر استبداد را ویران نما
(۳) امروز دگر درخت آزادی ما
(۴) دل چه می‌خواهم نباشد در حدیث عشق دوست
- ۴۲- همه ابیات را می‌توان به دو شیوه همسان و ناهمسان دسته‌بندی هجایی کرد، به جز.....
- می‌میرم از این غم که چرا بهترم امروز
تادل به تو گوید غم دیرینه خود را
بد هر که کند برادرش می‌دانم
تایی به کمر داد و دلم را ز میان برد
- ۴۳- به ترتیب، از کنار هم قرار گرفتن علائم هجایی «رکن دوم مصراع الف»، «رکن اول مصراع ب» و «رکن پایانی مصراع ج» کدام مصراع ناهمسان سه‌رکنی حاصل می‌شود؟
الف) بر من است امروز و فردا بر وی است
ج) همه در مکتب توحید تو شاگردانند
ب) به غیر مرگ مرا هیچ سرپناه نبود
د) طاق ابروی توام قبله جان خواهد بود
- (۲) طاق ابروی توام قبله جان خواهد بود
(۴) رخ دوشیزه فکر از چه فکنده است نقاب
- ۴۴- نام رکن آخر کدام بیت، نادرست در مقابل آن نوشته شده است؟
(۱) یک لحظه با تو بودن و با غیر دیدنت
(۲) آن کز تو جدا فکنند ما را
(۳) غمی کز مرگ دشمن دارم این است
(۴) غیر دانست که از مجلس خاصم راندی
- ۴۵- علائم هجایی کدام مصراع نادرست است؟
(۱) چون خرس ز فرق تا قدم ریش مباش (- - / U - U / U - - / U -)
(۲) نالد به حال زار من امشب سه تار من (- - / U - U - - / U U - U / - U -)
(۳) قصر شهبان کی رسد به کلیه درویش (- U U - / - U - U - / U - U - / - U -)
(۴) در حیرتم ز زلف تو بر رخ (- - / U U - U / - U -)
- ۴۶- بیت زیر با کدام یک از گزینه‌های زیر در تقابل است؟
«دیده سیر است مرا جان دلیر است مرا
(۱) اسیر عشق چشم از روی قاتل بر نمی‌دارد
(۲) گرفت نفس غیور اختیار از دستم
(۳) شود چون شانه هر مو بر تنش انگشت زنهاری
(۴) چه غم از کشتن عشاق فگار است تو را
- ۴۷- بیت زیر با کدام ابیات تناسب مفهومی دارد؟
«در نیابد حال پخته هیچ خام
الف) عکس روی تو چو در آینه جام افتاد
ب) ای که از دفتر عقل آیت عشق آموزی
ج) بختی (شتر) مستم نخورده پخته و خام شما
د) عقل در سلسله عشق گرفتار بود
ه) تو بگریزی از پیش یک شعله خام
الف، ج و ه (۱)
ب و د (۲)
- ۴۸- کدام یک از گزینه‌های زیر مفهوم شعر حوزه انقلاب را در بر ندارد؟
(۱) فرخی دلخوش از آن است که این مردم را
(۲) ای خدا این مهر استبداد را ویران نما
(۳) امروز دگر درخت آزادی ما
(۴) دل چه می‌خواهم نباشد در حدیث عشق دوست
- ۴۲- همه ابیات را می‌توان به دو شیوه همسان و ناهمسان دسته‌بندی هجایی کرد، به جز.....
- می‌میرم از این غم که چرا بهترم امروز
تادل به تو گوید غم دیرینه خود را
بد هر که کند برادرش می‌دانم
تایی به کمر داد و دلم را ز میان برد
- ۴۳- به ترتیب، از کنار هم قرار گرفتن علائم هجایی «رکن دوم مصراع الف»، «رکن اول مصراع ب» و «رکن پایانی مصراع ج» کدام مصراع ناهمسان سه‌رکنی حاصل می‌شود؟
الف) بر من است امروز و فردا بر وی است
ج) همه در مکتب توحید تو شاگردانند
ب) به غیر مرگ مرا هیچ سرپناه نبود
د) طاق ابروی توام قبله جان خواهد بود
- (۲) طاق ابروی توام قبله جان خواهد بود
(۴) رخ دوشیزه فکر از چه فکنده است نقاب
- ۴۴- نام رکن آخر کدام بیت، نادرست در مقابل آن نوشته شده است؟
(۱) یک لحظه با تو بودن و با غیر دیدنت
(۲) آن کز تو جدا فکنند ما را
(۳) غمی کز مرگ دشمن دارم این است
(۴) غیر دانست که از مجلس خاصم راندی
- ۴۵- علائم هجایی کدام مصراع نادرست است؟
(۱) چون خرس ز فرق تا قدم ریش مباش (- - / U - U / U - - / U -)
(۲) نالد به حال زار من امشب سه تار من (- - / U - U - - / U U - U / - U -)
(۳) قصر شهبان کی رسد به کلیه درویش (- U U - / - U - U - / U - U - / - U -)
(۴) در حیرتم ز زلف تو بر رخ (- - / U U - U / - U -)
- ۴۶- بیت زیر با کدام یک از گزینه‌های زیر در تقابل است؟
«دیده سیر است مرا جان دلیر است مرا
(۱) اسیر عشق چشم از روی قاتل بر نمی‌دارد
(۲) گرفت نفس غیور اختیار از دستم
(۳) شود چون شانه هر مو بر تنش انگشت زنهاری
(۴) چه غم از کشتن عشاق فگار است تو را
- ۴۷- بیت زیر با کدام ابیات تناسب مفهومی دارد؟
«در نیابد حال پخته هیچ خام
الف) عکس روی تو چو در آینه جام افتاد
ب) ای که از دفتر عقل آیت عشق آموزی
ج) بختی (شتر) مستم نخورده پخته و خام شما
د) عقل در سلسله عشق گرفتار بود
ه) تو بگریزی از پیش یک شعله خام
الف، ج و ه (۱)
ب و د (۲)
- ۴۸- کدام یک از گزینه‌های زیر مفهوم شعر حوزه انقلاب را در بر ندارد؟
(۱) فرخی دلخوش از آن است که این مردم را
(۲) ای خدا این مهر استبداد را ویران نما
(۳) امروز دگر درخت آزادی ما
(۴) دل چه می‌خواهم نباشد در حدیث عشق دوست

۴۹- مفهوم یادشده در برابر کدام بیت نادرست است؟

- (۱) روی و چشمی دارم انقدر مه‌ر او
 (۲) من از آن روز که در بند توام آزادم
 (۳) عجب مدار که در عین درد خاموشم
 (۴) چیست این سقف بلند ساده بسیارنقش
- کاین گهر می‌ریزد آن زر می‌زند
 (توصیف حال عاشق)
 پادشاهم که به دست تو اسیر افتادم
 (رهایی از تعلقات)
 که درد یار پری‌چهره عین درمان است
 (عشق درد و درمان است)
 هیچ دانا زین معما در جهان آگاه نیست
 (پنهان بودن راز جهان هستی)

۵۰- رباعی زیر با کدام بیت قرابت معنایی دارد؟

- «ساحل افتاده گفت گرچه بسی زیستم
 موج ز خود رفته‌ای تیز خرامید و گفت
 (۱) موج این دریا نخواهد ساحل آرام را
 (۲) بر خاطر موج است گران، دیدن ساحل
 (۳) پیوسته است سلسله موج‌ها به هم
 (۴) ای بحر از حباب نظر باز کن ببین
- هیچ نه معلوم شد آه که من چیستم
 هستم اگر می‌روم گر نروم نیستم»
 طاقت و آسودگی از من گریزان باد و هست
 یارب تو نگه‌دار ز منزل سفرم را
 خود را شکسته هر که دل ما شکسته است
 کاین موج بی‌قرار به ساحل چه می‌کند

جامعه‌شناسی

۵۱- به ترتیب، پاسخ هر یک از سوالات زیر، در کدام گزینه آمده است؟

- (الف) عده‌ای از جامعه‌شناسان در تحلیل خود از خودکشی، به عوامل اقتصادی، کاهش رفاه عمومی و... توجه کردند. این دیدگاه با چه انتقاداتی از طرف دیگر جامعه‌شناسان روبه‌رو شد؟
 (ب) چه عاملی باعث تفاوت سه پدیده خودکشی، شهادت‌طلبی و فدا کردن جان برای وطن در عین شباهت میان آنها می‌شود؟
 (ج) وجود نظرات متفاوت در جامعه‌شناسی، نشانه چیست؟
- (۱) نرخ خودکشی در برخی کشورها با سطح رفاه بالا، بیشتر از جوامع با سطح رفاه پایین‌تر است. - تفاوت در معنا - نشانه پیچیدگی و عمق پدیده‌های اجتماعی و البته دشواری فهم آنها است.
 (۲) نرخ خودکشی در برخی کشورها با سطح رفاه پایین، بیشتر از جوامع با سطح رفاه بالاتر است. - تفاوت در فرهنگ - دلیلی بر پیچیدگی و تنوع روش‌های بررسی موضوع جامعه‌شناسی است.
 (۳) نرخ خودکشی در همه کشورها با سطح رفاه پایین، بیشتر از جوامع با سطح رفاه بالاتر است. - تفاوت در عقیده - نشانه سادگی پدیده‌های طبیعی و انسانی و روش متفاوت بررسی است.
 (۴) نرخ خودکشی در همه کشورها با سطح رفاه بالا، بیشتر از جوامع با سطح رفاه پایین‌تر است. - تفاوت در هدف - دلیلی بر تنوع اندیشه و ناقص بودن برداشت‌های انسان از زندگی است.

۵۲- به ترتیب، کدام یک در رابطه با قوم‌نگاری درست است، اما در ارتباط با مطالعه موردی نادرست است؟

- (۱) نوعی پژوهش براساس مشاهده مشارکتی است که در آن محقق به دنبال پرده برداشتن از معانی نهفته در کنش‌هاست. - اگر محققى بخواهد تمامی ابعاد یک پدیده اجتماعی خاص را نشان دهد، از این روش بهره می‌گیرد.
 (۲) اگر محققى بخواهد تمامی ابعاد یک پدیده اجتماعی خاص را مطالعه کند، از روش قوم‌نگاری بهره می‌برد. - نوعی پژوهش کمی است که در آن محقق به دنبال پرده برداشتن از معانی نهفته در کنش‌هاست.
 (۳) پژوهشگر خود را در شرایط فرهنگی یک قوم قرار می‌دهد و کنش‌هایشان را تجربه می‌کند تا بهتر آنها را بشناسد. - پژوهشگر براساس مشاهده مشارکتی، عمق پنهان و منحصربه‌فرد یک پدیده را نشان می‌دهد.
 (۴) گافمن از جامعه‌شناسانی بود که برای تحقیق درباره بیمارستانی روانی، ماه‌ها در آن مشغول به مشاهده مشارکتی شد. - در مطالعه موردی یک روستا، جزئیات زندگی مردم یک روستا بررسی می‌شود.

۵۳- به ترتیب، موارد مرتبط با هر کدام، در کدام گزینه به درستی آمده است؟

الف) نتیجه‌گیری‌های اشتباه در بررسی پدیده‌های اجتماعی

ب) هویت‌زدایی

ج) استفاده از روش‌های کیفی

- ۱) توجه به شباهت‌ها و تفاوت‌های پدیده‌های اجتماعی - دستیابی به پاسخ‌های ساده و سر راست - فهم کنش‌های اجتماعی
- ۲) عدم توجه به عمق پدیده‌های اجتماعی - نادیده گرفتن پیچیدگی و عمق پدیده‌های اجتماعی - فهم کنش‌های اجتماعی
- ۳) توجه به شباهت‌ها و تفاوت‌های پدیده‌های اجتماعی - دستیابی به پاسخ‌های کاملاً قابل پیش‌بینی - عدم توجه به شباهت‌ها و تفاوت‌های کنش‌های اجتماعی
- ۴) عدم توجه به عمق پدیده‌های اجتماعی - توجه توأمان به تفاوت‌های فردی و اجتماعی - عدم توجه به تنوع‌ها و تفاوت‌های کنش انسانی

۵۴- به ترتیب، کدام گزینه اشاره درستی به موارد داخل جدول دارد؟

عامل	نتایج و پیامد
الف	هویت‌زدایی از پدیده‌های اجتماعی توسط برخی رویکردها
خلاق و فعال بودن انسان‌ها در تولید معانی	ب
ج	پدید آمدن معانی ذهنی و فرهنگی متفاوت
تنوع و تکثر معانی	د

- ۱) نادیده گرفتن تفاوت‌های نظریات مختلف اجتماعی درباره چرایی وقوع پدیده‌های اجتماعی - پیدایش فرهنگ‌ها و جهان‌های اجتماعی مختلف - تنوع آگاهی و اراده افراد انسانی - پیچیدگی کنش‌های انسانی
- ۲) دستیابی به پاسخ‌های قابل پیش‌بینی درباره چرایی وقوع پدیده‌های اجتماعی - لزوم استفاده از روش‌های کیفی در مقابل روش‌های کمی - جهان‌های اجتماعی مختلف - دشواری فهمیدن معانی کنش
- ۳) نادیده گرفتن تفاوت‌های نظریات مختلف اجتماعی درباره چرایی وقوع پدیده‌های اجتماعی - لزوم استفاده از روش‌های کیفی در مقابل روش‌های کمی - تنوع آگاهی و اراده افراد انسانی - دشواری فهمیدن معانی کنش
- ۴) دستیابی به پاسخ‌های قابل پیش‌بینی درباره چرایی وقوع پدیده‌های اجتماعی - پیدایش فرهنگ‌ها و جهان‌های اجتماعی مختلف - جهان‌های اجتماعی مختلف - پیچیدگی کنش‌های انسانی

۵۵- به ترتیب، هر یک از موارد زیر، با کدام گزینه مرتبط است؟

الف) مقدمه روش علمی تجربی از دیدگاه ماکس وبر

ب) محدودیت دامنه کاربرد آن در جامعه‌شناسی بر خلاف علوم طبیعی

ج) عبور از ظاهر پدیده‌های اجتماعی و راه یافتن به معانی نهفته در کنش‌ها

۱) تفهم - آزمایش - تقابل رویکرد تفسیری با رویکرد تبیینی

۲) تبیین - روش‌های کمی و آماری - همانندی رویکرد تبیینی با تفسیری

۳) تفهم - آزمایش - تقابل رویکرد تبیینی با رویکرد انتقادی

۴) تبیین - مطالعه موردی - غلبه تبیین به عنوان دانش جهان‌شمول بر تفسیر به عنوان دانش محلی و جزئی

۵۶- به ترتیب پاسخ هر یک از سوالات زیر در کدام گزینه آمده است؟

● کدام مفهوم، هر چقدر هم جاافتاده و باسابقه باشد، با کنش‌های افراد به وجود آمده و برقرار است؟

● کدام مورد بر آنچه مشاهده می‌شود تمرکز می‌کند؟

● انقلاب‌های اجتماعی، اندیشه‌های جدید، شاهکارهای هنری و اختراعات بزرگ چه زمانی پدید می‌آیند؟

۱) کنش اجتماعی - رویکرد تبیینی - تأکید بیش از اندازه بر نظم

۲) ساختار اجتماعی - رویکرد تبیینی - فراتر رفتن انسان از نظم موجود

۳) نظم اجتماعی - رویکرد پوزیتیویستی - تأکید بر ساختارهای اجتماعی

۴) قواعد اجتماعی - رویکرد پوزیتیویستی - گسترش روحیه خلاق انسان‌ها

۵۷- چه تعداد از عبارات زیر نادرست است؟

- انسان‌ها، برخلاف پدیده‌های طبیعی، آگاهانه عمل می‌کنند و عملشان معنادار است.
- بزرگ‌ترین کشتار جهان در جنگ‌های جهانی اول و دوم، میان توسعه‌یافته‌ترین کشورها رخ داد و با فاجعه‌ی هیروشیما و ناکازاکی پایان یافت.
- نادیده گرفتن ارادی بودن کنش، سبب شده است که بیشتر مطالعات تبیینی به توصیف خصوصیات و رفتارهای قابل مشاهده‌ی محدود شوند.
- برای فهم انگیزه‌ی جوانان می‌توان از روش‌های تجربی استفاده کرد.
- مطالعات تبیینی نشان داده‌اند میان وضعیت تحصیلات و تأهل با اعتیاد به اینترنت و بازی‌های رایانه‌ای رابطه وجود دارد.

(۱) ۱ (۲) ۴ (۳) ۲ (۴) ۳

۵۸- به ترتیب، هر یک از موارد زیر با کدام‌یک از اندیشمندان و جامعه‌شناسان مرتبط است؟

- به گفته‌ی او در ورای ابهام، رمز و رازی نهفته است که با هنر می‌توان به آن راه یافت.
- خالق نقاشی‌های مدرن انتزاعی
- او روش تجربی را در موقعیتی به کار گرفت که شهود آباء کلیسا تنها روش علمی قابل قبول بود.
- از سلطه‌ی نظمی که هدفی جدا از انسان‌ها و نیازهای واقعی آنها دارد به قفس آهنین تعبیر می‌کند.

(۱) واسیلی کاندینسکی - پاول کله - گاليله - ماکس وبر
(۲) پاول کله - واسیلی کاندینسکی - گاليله - ماکس وبر
(۳) واسیلی کاندینسکی - پاول کله - ماکس وبر - ماکس وبر
(۴) پاول کله - واسیلی کاندینسکی - ماکس وبر - ماکس وبر

۵۹- به ترتیب، هر یک از عبارات زیر با کدام‌یک از پیامدهای نادیده گرفتن کنش ارتباط دارد؟

- سرکوب روحیه‌ی خلاق انسان‌ها
- اندازه‌گیری اجزای بدن در ایام جنگ جهانی دوم
- تربیت و نگهداری حیوانات در سیرک‌ها
- گردش خانوادگی اثر پاول کله

(۱) افول معانی - سقوط ارزش‌ها - افول معانی - رکود اراده‌ها

(۲) رکود اراده‌ها - افول معانی - سقوط ارزش‌ها - افول معانی

(۳) افول معانی - رکود اراده‌ها - رکود اراده‌ها - سقوط ارزش‌ها

(۴) رکود اراده‌ها - سقوط ارزش‌ها - سقوط ارزش‌ها - افول معانی

۶۰- کدام گزینه محاسن و معایب فضای مجازی را به ترتیب درست نشان می‌دهد؟

- (۱) جدا شدن از زمان و مکان - به‌روز بودن - دسترسی به مطالب زیاد - محروم شدن از مطالب مهم
- (۲) آزادی و قدرت - به‌روز بودن - تحت کنترل قرار گرفتن - سطحی شدن
- (۳) سرگرم شدن - به‌روز بودن - سطحی شدن - دسترسی به مطالب زیاد
- (۴) دسترسی به مطالب زیاد و متنوع - جدا شدن از زمان و مکان - به‌روز بودن - آزادی و قدرت

۶۱- درستی یا نادرستی عبارات زیر به ترتیب در کدام گزینه آمده است؟

- جهان انسانی محصول زندگی اجتماعی است و هر چه با اندیشه و عمل انسان پدید می‌آید به این جهان تعلق دارد.
- هر فرهنگی در لایه‌های خود به بنیادی‌ترین پرسش‌های بشر پاسخ می‌دهد.
- هر نوع عقیده و اخلاقی جویای فرهنگی متناسب با خود است.
- پاسخ‌های متفاوت به پرسش‌های بنیادین، جهان‌های فردی متفاوتی می‌سازند.

(۱) درست - نادرست - درست - نادرست (۲) نادرست - درست - نادرست - نادرست

(۳) نادرست - نادرست - درست - نادرست (۴) نادرست - نادرست - درست - درست

۶۲- به ترتیب هر یک از عبارات زیر مربوط به کدام ویژگی فرهنگ جهانی مطلوب است؟

- به پرسش‌های بنیادین بشر درباره‌ی مرگ و زندگی پاسخ می‌دهد.
- زمینه‌ی گسترش و تحقق عقاید و ارزش‌های جهان‌شمول را فراهم می‌آورد.
- معیار و میزانی برای سنجش عقاید و ارزش‌های مختلف داشته باشند.
- فرهنگ جهانی باید در لایه‌های مختلف خود به این ارزش معتقد و پایبند باشد.

(۱) معنویت - عدالت - حقیقت - تعهد و مسئولیت (۲) معنویت - تعهد و مسئولیت - عدالت - حقیقت

(۳) حقیقت - معنویت - عدالت - تعهد و مسئولیت (۴) حقیقت - تعهد و مسئولیت - عدالت - معنویت

۶۳- هر یک از عبارات زیر به ترتیب مرتبط با کدام نوع استعمار است؟

- استعمارگران و مجریان هر دو پنهانند.
 - استعمارگران حضور مستقیم و آشکار داشتند.
 - استعمارگران پنهان و مجریان آشکارند.
- (۱) استعمار فرانو - استعمار قدیم - استعمار نو
 (۲) استعمار قدیم - استعمار نو - استعمار فرانو
 (۳) استعمار فرانو - استعمار نو - استعمار قدیم
 (۴) استعمار قدیم - استعمار فرانو - استعمار نو

۶۴- در کدام گزینه، عبارات و دیدگاه‌های مقابل آن، همخوانی دارند؟

- (الف) جهان ذهنی و جهان تکوینی اهمیتی ندارند ← دیدگاه دوم
 (ب) هر سه جهان مهم و در تعامل با یکدیگرند ← دیدگاه اول
 (ج) بین علوم طبیعی و علوم انسانی تفاوتی قائل نیستند ← دیدگاه سوم
 (د) جهان طبیعت مهم‌تر از جهان ذهنی و جهان فرهنگی است ← دیدگاه اول
- (۱) الف و د (۲) ج و د (۳) الف و ب (۴) ب و ج

۶۵- چند عبارت از بین عبارات زیر نادرست است؟

- در زمانی واحد در سرزمین‌های متعدد، فرهنگ‌های گوناگونی شکل می‌گیرند.
 - عناصر و اجزای فرهنگ‌ها، گستره جغرافیایی و تداوم تاریخی یکسانی ندارند.
 - فرهنگ‌های مختلف، گستره جغرافیایی و تداوم تاریخی یکسانی دارند.
 - برخی از فرهنگ‌ها از مرزهای جغرافیایی خود عبور می‌کنند.
- (۱) ۳ (۲) ۱ (۳) ۴ (۴) ۲

روان‌شناسی

۶۶- کدام یک از عبارات زیر صحیح است؟

- (۱) رمزگردانی کلی به معنای ذخیره‌سازی اطلاعات به صورت خلاصه و جزئی است.
 (۲) در رمزگردانی جزئی، فرد به جزئیات توجه می‌کند که باعث بروز خطاهای حافظه شود.
 (۳) کودکان معمولاً به صورت کلی اطلاعات را ذخیره می‌کنند تا بتوانند آنها را به راحتی به یاد آورند.
 (۴) فرایند رمزگردانی به طور خودکار و بدون نیاز به توجه فعال اتفاق می‌افتد.
- ۶۷- کدام یک از گزینه‌های زیر به درستی به نقش حافظه کاری در حل مسائل اشاره می‌کند؟
- (۱) حافظه کاری تنها به فرد کمک می‌کند تا اطلاعات جدید را به حافظه بلندمدت انتقال دهد.
 (۲) حافظه کاری وظیفه نگهداری موقت اطلاعات را داشته و به فرد کمک می‌کند تا به طور موقت اطلاعات را پردازش کند.
 (۳) حافظه کاری اطلاعات را به طور دائمی ذخیره می‌کند و به بازیابی آنها کمک می‌کند.
 (۴) حافظه کاری تنها برای ذخیره‌سازی اطلاعات ضروری است و هیچ نقشی در پردازش اطلاعات ندارد.

۶۸- کدام یک از عبارات زیر درباره انواع حافظه به درستی بیان شده است؟

- (الف) حافظه حسی از نظر ظرفیت اندوزش با حافظه کوتاه‌مدت شباهت دارد.
 (ب) حافظه حسی و کوتاه‌مدت از نظر نوع رمزگردانی با یکدیگر شباهت دارند.
 (ج) گذشت زمان، فقط باعث فراموشی اطلاعات در حافظه بلندمدت می‌شود.
 (د) عامل تبدیل ردهای حسی به اطلاعات، انتخاب رد حسی پس از تحریک گیرنده‌های حسی است.
- (۱) الف و ب (۲) ب و ج (۳) ج و د (۴) ب و د

۶۹- در کدام موقعیت احتمال وقوع حافظه کاذب بیشتر است؟

- (۱) وقتی شاهد یک جرم در خیابان هستید و بعدها در دادگاه جزئیاتی از وقوع جرم را بیان می‌کنید.
 (۲) وقتی شما در حال یادآوری یک سفر چند سال پیش به یک کشور خارجی هستید و جزئیات آن را به دقت به یاد می‌آورید.
 (۳) هنگامی که به یاد می‌آورید در یک کنسرت موسیقی که سال‌ها پیش برگزار شده، حضور داشتید و جزئیات این تجربه را دقیقاً به یاد می‌آورید.
 (۴) وقتی شما به یاد می‌آورید که در یک کتابخانه یک کتاب خاص را مطالعه کرده‌اید و داستان آن کتاب را بازگو می‌کنید.

۷۰- کدام عبارات درباره خطاهای حافظه نادرست هستند؟

- (الف) خطای اضافه کردن، بازشناسی رویدادی است که اتفاق افتاده اما فرد به غلط می‌گوید اتفاق نیفتاده است.
 (ب) ناتوانی در بازشناسی خاطراتی که قبلاً وارد حافظه شده فراموشی نام دارد.
 (ج) فراموشی همواره پدیده‌ای ناخوشایند است که باید با آن مقابله کنیم.
 (د) در نتیجه خطای اضافه کردن، حافظه کاذب شکل می‌گیرد.

(۱) الف و د (۲) الف و ج (۳) ب و ج (۴) ب و د

۷۱- درستی یا نادرستی هر یک از عبارتهای زیر در کدام گزینه مشخص شده است؟

- (الف) شدت فراموشی و گذشت زمان با یکدیگر رابطه مستقیم دارند.
 (ب) بیشترین مقدار فراموشی در ساعات‌های اولیه بعد از یادگیری رخ می‌دهد.
 (ج) با گذشت زمان، مقدار فراموشی افزایش می‌یابد.
 (د) شدت فراموشی با گذشت زمان کاهش پیدا می‌یابد.

(۱) درست - درست - نادرست - درست (۲) درست - نادرست - درست - نادرست

(۳) نادرست - درست - درست - درست (۴) نادرست - درست - درست - نادرست

۷۲- کدام یک از گزینه‌های زیر ارتباط بین نشانه‌های درونی و بیرونی را در بازبایی اطلاعات توضیح می‌دهد؟

- (۱) در مقایسه با وجود توأمان نشانه‌های درونی و بیرونی بازبایی، وجود نشانه‌های درونی به تنهایی بهتر است.
 (۲) نشانه‌های بیرونی، مانند نشانه‌های حسی، نقش بیشتری در بازبایی اطلاعات از حافظه دارند.
 (۳) نشانه‌های درونی و بیرونی همزمان می‌توانند به بازبایی اطلاعات کمک کنند، ولی نشانه‌های درونی معمولاً در یادآوری دقیق‌تر و سریع‌تر اطلاعات مؤثرترند.
 (۴) تنها نشانه‌های بیرونی می‌توانند اطلاعات را به حافظه منتقل کنند و در بازبایی اطلاعات نیز نقش اصلی دارند.

۷۳- کدام یک از گزینه‌های زیر با تداخل اطلاعات ارتباط بیشتری دارد؟

- (۱) فردی که پس از یادگیری یک زبان جدید، به راحتی قادر به یادآوری آن است.
 (۲) فردی که پس از مطالعه کتاب‌های مختلف در یک زمینه علمی، ممکن است جزئیات یک کتاب را به اشتباه با کتاب دیگری ترکیب کند.
 (۳) فردی که پس از شنیدن چندین سخنرانی درباره یک موضوع علمی، می‌تواند نکات کلیدی آن را به یاد بیاورد.
 (۴) فردی که پس از مشاهده فیلم‌های مختلف، همه جزئیات فیلم‌ها را به یاد می‌آورد.

۷۴- توضیح آورده شده در کدام گزینه متناسب با مفهوم پیش روی آن است؟

- (۱) برجسته کردن تفاوت‌های دو مفهوم، به لحاظ ظاهری و معنایی: رمزگردانی معنادار
 (۲) ساماندهی، نظم‌بخشی و قفسه‌بندی اطلاعات: کاهش اثر تداخل مطالب
 (۳) تبدیل اطلاعات به صورت معنایی و استفاده از معانی مختلف برای سپردن به حافظه: بسط معنایی
 (۴) نداشتن اصرار برای حفظ واژگان درسی: برگردان به زبان خودمان

۷۵- کدام یک از عبارتهای زیر در ارتباط با فنون بهسازی حافظه به درستی بیان شده‌اند؟

- (الف) کاهش فاصله بین یادگیری دو مطلب، باعث کاهش اثر گذشت زمان و فراموشی می‌شود.
 (ب) مطالعه چند حسی احتمال تداخل اطلاعات را کاهش می‌دهد.
 (ج) بسط معنایی منجر به کاهش اثر تداخل اطلاعات می‌شود.
 (د) رسم نمودار و برجسته کردن مفاهیم نمونه‌هایی از روش مطالعه چند حسی هستند.

(ه) پرهیز از همزمانی چند فعالیت، باعث جلوگیری از عدم رمزگردانی می‌شود.

(۱) الف، ب و ج (۲) الف، ب و ه (۳) ب، ج و ه (۴) ج، د و ه

دفترچه شماره ۲



کد مدرسه

پیش آزمون

۵



مرکز سنجش آموزش مدارس برتر

پایه

۱۲

تاریخ پیش آزمون: آبان ماه ۱۴۰۴

پیش آزمون اختصاصی گروه آزمایشی علوم انسانی

مدت پاسخ‌گویی: ۷۰ دقیقه

تعداد سؤال: ۷۵

عنوان مواد امتحانی آزمون اختصاصی گروه آزمایشی علوم انسانی، تعداد، شماره سؤالات و مدت پاسخ‌گویی

ردیف	مواد امتحانی	تعداد سؤال	از شماره	تا شماره	مدت پاسخ‌گویی
۱	زبان عربی	۲۰	۷۶	۹۵	۲۰ دقیقه
۲	تاریخ	۱۳	۹۶	۱۰۸	۲۰ دقیقه
۳	جغرافیا	۱۲	۱۰۹	۱۲۰	
۴	فلسفه و منطق	۲۰	۱۲۱	۱۴۰	۲۰ دقیقه
۵	اقتصاد	۱۰	۱۴۱	۱۵۰	۱۰ دقیقه

مواد امتحانی	سرفصل دهم	سرفصل یازدهم	سرفصل دوازدهم
زبان عربی	—	درس‌های ۱ و ۲	درس ۲
تاریخ	—	فصل ۱ و فصل ۲ (درس ۳)	درس‌های ۵ و ۶
جغرافیا	—	فصل ۱ (درس‌های ۱ و ۲)	فصل ۲ (درس ۳)
فلسفه و منطق	بخش ۴ (درس ۵)	فصل ۱ (درس ۵)	بخش ۲ (درس ۵)
اقتصاد	فصل ۲ (درس ۷) فصل ۳ (درس ۸)	—	—

تمامی حقوق مادی و معنوی آزمون، متعلق به مرکز سنجش آموزش مدارس برتر بوده و هرگونه استفاده از آن بدون داشتن اجازه‌نامه کتبی از این مرکز، خلاف قانون و عرف و قابل پیگیری می‌باشد.

سال تحصیلی ۱۴۰۵-۱۴۰۴

■ ■ عَيْنِ الْأَنْسَبِ فِي الْجَوَابِ لِلتَّرْجُمَةِ أَوْ الْمَفْهُومِ مِنْ أَوْ إِلَى الْعَرَبِيَّةِ: (۸۴-۷۶)

۷۶- ﴿كَانَ النَّاسُ أُمَّةً وَاحِدَةً فَبَعَثَ اللَّهُ النَّبِيِّنَ مُبَشِّرِينَ﴾:

(۱) مردم یک امت بودند تا اینکه خداوند پیامبرانی بشارت‌دهنده را فرستاد!

(۲) مردم یک امت واحد بودند تا اینکه خدا پیامبرانی را بشارت‌دهنده ارسال کرد!

(۳) مردم یک امت بودند تا اینکه خدا پیامبران بشارت‌دهنده را ارسال کرد!

(۴) مردم یک امت بودند تا اینکه خداوند پیامبران را بشارت‌دهنده فرستاد!

۷۷- «امتنع سائق تلك السيارة عن النوم و هو يُصرّ على أنه ليس محتاجاً إلى الاستراحة فلو عمل بنصيحة الشرطي و استعمل حزام الأمان أنقذ من الموت!»:

(۱) راننده آن ماشین قصد نداشت که بخوابد، حال آنکه می‌دانست که نیازمند استراحت نیست پس چنانچه به سفارش پلیس عمل می‌کرد و از کمربند ایمنی بهره می‌برد، خود را از مرگ نجات داده بود!

(۲) راننده آن ماشین از خوابیدن پرهیز کرد و به اینکه نیازمند استراحت نیست، پافشاری کرد پس اگر به سفارش پلیس عمل می‌کرد و کمربند ایمنی را به کار می‌گرفت، خود را از مرگ نجات می‌داد!

(۳) راننده آن خودرو در طی مسیر نخوابید، در حالی که اصرار می‌کرد به اینکه نیازمند استراحت نیست پس چنانچه عمل‌کننده به سفارش پلیس بود و از کمربند ایمنی استفاده می‌کرد، از مرگ نجات یافته بود!

(۴) راننده آن خودرو از خوابیدن خودداری کرد، در حالی که پافشاری می‌کرد به اینکه نیازمند استراحت نیست پس اگر به سفارش پلیس عمل می‌کرد و کمربند ایمنی را به کار می‌گرفت، از مرگ نجات می‌یافت!

۷۸- «على الإنسان العاقل أن يستفيد من المخترعات الحديثة لأنها تُساعده لِيُسَهِّلَ أعماله الصعبة سريعاً و يُصحح أخطائه للوصول إلى هدفه!»:

(۱) بر انسان عاقل واجب است که از اختراعات جدید استفاده کند زیرا به او کمک می‌کنند تا کارهای سختش سریعاً آسان شود و خطایش را برای رسیدن به اهدافش تصحیح کند!

(۲) انسان عاقل از اختراعات جدیدش بهره می‌برد زیرا به او کمک می‌کنند تا کارهای سختش را به طور سریع آسان کند و اشتباهات را برای رسیدن به هدفش اصلاح کند!

(۳) باید انسان عاقل از اختراعات جدید استفاده کند برای اینکه آنها به او کمک می‌کنند تا سریع کارهای سختش را آسان کند و خطاهای خود را برای رسیدن به هدفش تصحیح کند!

(۴) انسان عاقل می‌بایست که از اختراعات جدید استفاده کند زیرا به او کمک خواهند کرد برای تسهیل کارهای سختش به طور سریع و تصحیح خطاهایش برای رسیدن به هدفش!

۷۹- «تُعَدُّ الأعمال التي قام بها هذا العالم من أهم الأعمال لإبعاد الناس عن التبخثر و التكبر و عن كل شيء يبعد الإنسان من أصلته.»:

(۱) کارهایی که این دانشمند به آنها اقدام کرد از کارهای مهم به شمار می‌آید برای دور کردن مردم از فخرفروشی و خود بزرگ‌بینی و از هر چیزی که انسان را از اصالتش دور می‌کند!

(۲) کارهایی که این دانشمند به آنها پرداخت از مهم‌ترین کارها شمرده می‌شود برای دور کردن مردم از فخرفروشی و خود بزرگ‌بینی و از هر چیزی که انسان را از اصالت خود دور می‌سازد!

(۳) کارهایی که این عالم به آنها اقدام کرد از مهم‌ترین کارها به شمار می‌آید برای دور کردن مردم از فخرفروشی و خود بزرگ‌بینی و از هر چیزی که انسان را از اصالت دور می‌کند!

(۴) کارهایی که این عالم به آنها پرداخت از کارهای مهم شمرده می‌شود برای دور کردن مردم از فخرفروشی و خود بزرگ‌بینی و از همه چیزهایی که انسان را از اصالت دور می‌سازد!

۸۰- «قد سُميت الأشعار الفارسية الممزوجة باللغة العربية بالملتمعات و أنشد بعض الشعراء أبياتاً جميلةً بالاستعانة من قدرة عظيمة و هبها الله إياهم.»

(۱) اشعار فارسی مخلوط با زبان عربی را ملتمعات نام نهاده‌اند که برخی از شاعران بیت‌های زیبایی را با کمک گرفتن از قدرت بزرگی که خداوند آن را به آنها بخشیده است، سروده‌اند!

(۲) شعرهای فارسی مخلوط با زبان عربی را ملتمعات نامیده‌اند و بعضی از شاعران ابیات زیبایی را با کمک گرفتن از نیروی بزرگی که خدا به آنها بخشیده است، سروده‌اند!

(۳) اشعار فارسی مخلوط با زبان عربی ملتمعات نامیده شده‌اند و بعضی از شاعران بیت‌های زیبایی را با کمک گرفتن از قدرت بزرگی که خداوند آن را به آنان بخشیده است، سروده‌اند!

(۴) اشعار فارسی مخلوط با زبان عربی ملتمعات نامیده می‌شوند که برخی از شاعران بیت‌های زیبایی را با کمک گرفتن از قدرت بزرگی که خداوند آن را به آنان بخشیده است، سروده‌اند!

۸۱- **عین الخطأ:**

(۱) لا يُضْعِفُ انفجارٌ و انهدامُ المُختبرِ عزمه؛ بل لِيُواصلَ عمله دوؤباً: انفجار و انهدام آزمایشگاه، اراده‌اش را ضعیف نمی‌کند بلکه با پشتکار کارش را ادامه می‌دهد!

(۲) إِنَّ دُنْيَاهُ عَندي لَأهونُ مِنْ ورقةٍ في فَمِ جَرادةٍ تَأكلها: دنیای او در نزد من سست‌تر از برگی در دهان ملخی است که آن را می‌خورد!

(۳) تُمنَحُ جائزةُ نوبلِ إلى شخصٍ لم يَشعرْ بِخيبةِ الأملِ و أفاد البشرية: جایزه نوبل داده می‌شود به شخصی که احساس ناامیدی نکرد و به بشریت سود رساند!

(۴) بعد أن حَوَّلَ التَّلَالِ إلى سَهْلٍ صالحٍ للزراعة كَثُرَ زَرْعُ المحاصيل: بعد از آنکه تپه‌ها را به دشتی قابل کشت تبدیل کرد، کاشتن محصولات زیاد شد!

۸۲- **عین الخطأ:**

(۱) إِيّاكما و مُساعدة المُختالين الذين يُحاولون إشاعة الحروب في العالم: از کمک کردن به خودپسندانی که برای گسترش جنگ‌ها در جهان می‌کوشند، بپرهیزید!

(۲) هُوَلاءُ الشعراء أنشدوا ملتمعات خلال السنوات الماضية أتذكّر إحداهما: این شاعران ملتمعاتی را در طی سال‌های گذشته سرودند. که یکی از آنها را به یاد می‌آورم!

(۳) فَمِ بِناءِ مَعْمَلِ في هذه المدينة الصغيرة يشتغل فيها عدد من الدّوّبين: به ساختن کارگاهی در این شهر کوچک اقدام کن تا تعدادی از افراد باپشتکار در آن کار کنند!

(۴) أسخط الأحمق الذي يسبّك بالسكوت عنه و اجتنب عن سبّه: نادانی را که به تو دشنام می‌دهد، با سکوت در برابرش کيفر کن و از دشنام دادن به او بپرهیز!

۸۳- «قدر کسی را بدان که صادقانه عیب‌هایت را با کلامی زیبا به تو هدیه می‌کند پس هیچ دشمنی دوست ندارد که اشتباهات را تصحیح کنی!»:

(۱) يُعرف قدر الصادق الذي يُهدي إليك عيوبك بكلام جميل فلا يُحبّ الأعداء أن تُصححَ خطأك!

(۲) إعرفي قدر من تُهدي إليك عيبك بكلام جميل صادقةً فلا تُحبّ غداً أن تُصححي أخطاءك!

(۳) إعرف قدر من يُهدي إليك عيوبك بكلام جميل صادقاً فلا يُحبّ كلّ عدوّ أن تُصححَ أخطاءك!

(۴) إعرفي قدر الصادقة التي تُهدي إليك عيبك بكلام جميل فلا تُحبّ العادي أن يُصححَ خطوك!

۸۴- **عین الاقرب من مفهوم العبارة:** «أقوى الناس من عفا عدوّه مُقتدراً.»

(۱) تو هم جنگ را باش چون کینه خواست

(۲) مدارای دشمن به از کارزار

(۳) چو دشمن به عجز اندر آمد ز در

(۴) عدو را به فرصت توان کند پوست

که با کینه‌ور مهربانی خطاست

چو نتوان عدو را به قوت شکست

نباید که پرخاش جویی دگر

پس او را مدارا چنان کن که دوست

■ ■ اِقْرَأِ النَّصَّ التَّالِيَّ بِدَقَّةٍ، ثُمَّ أَجِبْ عَنِ الْأَسْئَلَةِ بِمَا يَنْسَبُ النَّصِّ: (٨٩-٨٥)

«لَمَّا يَتَجَمَّدُ الْمَاءُ يَتَحَوَّلُ إِلَى قِطْعَةٍ مِنَ الْجَلِيدِ (يَخ) الشَّقَافِ، فَلَمَّا ذُرِيَ الثَّلْجُ (بَرَف) الَّذِي يَنْزِلُ مِنَ السَّمَاءِ أَبْيَضَ اللَّوْنُ كَالْقَطَنِ؟ إِنَّ السَّرَّ هُوَ وَجُودُ الْهَوَاءِ فِي بَلُورَاتِ الثَّلْجِ. وَ بَلُورَةُ الثَّلْجِ هِيَ مَجْمُوعَةُ ذَرَاتٍ تَتَشَكَّلُ بِطَرِيقَةٍ مَعْيِنَةٍ لَتَوْأَفَ شَكْلًا هَنْدَسِيًّا مُنْتَظَمًا. الْبَخَارُ عِنْدَمَا يَتَجَمَّدُ فِي الْجَوِّ يَكُونُ بَلُورَاتٍ صَغِيرَةً جَدًّا وَ تَتَحَرَّكُ هَذِهِ الْبَلُورَاتُ فِي الْفِضَاءِ صَعُودًا وَ نَزُولًا. وَ خِلَالِ ذَلِكَ تَتَجَمَّعُ بِشَكْلِ أَثْقَلِ وَ زِنَاً وَ أَكْبَرَ حَجْمًا فَتَنْزِلُ عَلَى الْأَرْضِ. فَفِي الْقُطْبِ الشَّمَالِيِّ قَدْ يَتَحَوَّلُ لَوْنُ الثَّلْجِ إِلَى الْأَحْمَرِ فِي لَيْلَةٍ وَاحِدَةٍ؛ وَ السَّبَبُ يَعُودُ إِلَى وَجُودِ بَعْضِ الْمَوْجُودَاتِ الَّتِي تَتَكَاثَرُ فِيهِ بِسُرْعَةٍ!

- ٨٥- متى تصبح البلورات أثقل وزناً و أكبر حجماً؟: «تصبح عندما»
- (١) تخرج عن لونها الأبيض!
(٢) تنزل و تسقط على الأرض!
(٣) تتجمد بخارات الماء في الجو!
(٤) تصعد و تنزل في الفضاء!
- ٨٦- أين يخرج الثلج من لونه الطبيعي و متى؟:
- (١) في القطب الشمالي و خلال تشكله بطريقة معينة!
(٢) في القطب الشمالي و خلال ليلة واحدة!
(٣) في شمال الكرة الأرضية و خلال التكاثر!
(٤) في الصعود و النزول و خلال تجمعه!
- ٨٧- عَيْنِ مَا لَمْ يُذَكَّرْ فِي النَّصِّ:
- (١) سَرَّ بِيَاضِ الثَّلْجِ يَعُودُ إِلَى وَجُودِ الْهَوَاءِ فِي الْبَلُورَاتِ!
(٢) الْبَلُورَاتُ الثَّلْجِيَّةُ تَتَكَوَّنُ مِنْ ذَرَاتٍ صَغِيرَةٍ مُتَجَمِّدَةٍ!
(٣) لَوْنُ الثَّلْجِ قَدْ يَتَحَوَّلُ فِي بَعْضِ الْأَحْيَانِ إِلَى الْأَحْمَرِ بِسَبَبِ الْكَائِنَاتِ الْحَيَّةِ!
(٤) ذُوبَانُ الْجَلِيدِ فِي فَصْلِ الصَّيْفِ هُوَ السَّبَبُ فِي تَغْيِيرِ لَوْنِ الثَّلْجِ!

■ ■ عَيْنِ الْخَطَأِ فِي الْإِعْرَابِ وَ التَّحْلِيلِ الصَّرْفِيِّ: (٨٨ و ٨٩)

- ٨٨- «يَتَجَمَّدُ - الشَّقَافُ - تُؤَلَّفُ - مُنْتَظَمًا»:
- (١) يَتَجَمَّدُ: فَعْلٌ مُضَارِعٌ - اللَّغَائِبُ - مُزِيدٌ ثَلَاثِيٌّ بِزِيَادَةِ حَرْفَيْنِ مِنْ بَابِ تَفَعَّلَ - لَازِمٌ / فَعْلٌ وَ فَاعِلُهُ «الْمَاءُ»
(٢) الشَّقَافُ: اسْمٌ - مَفْرُودٌ مُذَكَّرٌ - اسْمٌ مِبَالِغَةٌ عَلَى وَزْنِ «فَعَالٌ» - مَعْرَبٌ / صِفَةٌ وَ إِعْرَابُهُ تَابِعٌ لِكَلِمَةِ «الْجَلِيدِ»
(٣) تُؤَلَّفُ: فَعْلٌ مُضَارِعٌ - لِلغَائِبِ الْمُؤَنَّثِ - مُزِيدٌ ثَلَاثِيٌّ مِنْ مَصْدَرِ «تَأَلَّفَ» (مَاضِيهِ: أَلَفَ) - مَعْرَبٌ / فَعْلٌ وَ مَعِ فَاعِلُهُ جُمْلَةٌ فَعْلِيَّةٌ
(٤) مُنْتَظَمًا: اسْمٌ - مَفْرُودٌ مُذَكَّرٌ - اسْمٌ مَفْعُولٌ مِنْ بَابِ «انْفَعَالٌ» مِنْ مَادَّةِ «ن ظ م» - مَبْنِيٌّ / صِفَةٌ وَ مَنْصُوبٌ بِالتَّبَعِيَّةِ
- ٨٩- «يَتَحَوَّلُ - بَلُورَاتٍ - مُعْيِنَةٌ - الْأَحْمَرُ»:
- (١) يَتَحَوَّلُ: فَعْلٌ مُضَارِعٌ - لِلغَائِبِ - مُزِيدٌ ثَلَاثِيٌّ مِنْ مَصْدَرِ «تَحَوَّلَ» - مَعْلُومٌ / فَعْلٌ وَ مَعِ فَاعِلُهُ جُمْلَةٌ فَعْلِيَّةٌ
(٢) بَلُورَاتٍ: اسْمٌ - جَمْعٌ سَالِمٌ لِلْمُؤَنَّثِ - مَعْرَبٌ / مَجْرُورٌ بِحَرْفِ جَرٍّ وَ «فِي بَلُورَاتٍ» جَارٌّ وَ مَجْرُورٌ
(٣) مُعْيِنَةٌ: اسْمٌ - مَفْرُودٌ مُؤَنَّثٌ - اسْمٌ مَفْعُولٌ (مِنْ مَصْدَرِ «تَعْيِينٌ») - مَعْرَبٌ / صِفَةٌ وَ مَجْرُورٌ بِالتَّبَعِيَّةِ
(٤) الْأَحْمَرُ: اسْمٌ - مَفْرُودٌ مُذَكَّرٌ - اسْمٌ تَفْضِيلٌ (عَلَى وَزْنِ «أَفْعَلٌ») - مَعْرَبٌ / مَجْرُورٌ بِحَرْفِ جَرٍّ

■ ■ عَيْنِ الْمُنَاسَبِ فِي الْجَوَابِ عَنِ الْأَسْئَلَةِ التَّالِيَةِ: (٩٥-٩٠)

- ٩٥- عَيْنِ الْخَطَأِ فِي ضَبْطِ حَرَكَاتِ الْحُرُوفِ:
- (١) قَامَ الْفَرْدُ بِإِنشَاءِ عَشْرَاتِ الْمَصَانِعِ وَ الْمَعَامِلِ فِي عِشْرِينَ دَوْلَةً!
(٢) الصَّدِيقُ مَنْ كَانَ نَاهِيًا عَنِ الظُّلْمِ وَ الْغُدْوَانِ وَ مُعِينًا عَلَى الْبِرِّ وَ الْإِحْسَانِ!
(٣) يَجِبُ أَنْ لَا نَرْفَعُ أَصْوَاتَنَا فَوْقَ صَوْتِ مَنْ نَتَكَلَّمُ مَعَهُ!
(٤) نَسْتَعْمَلُ الدِّيْنَامِيْتِ فِي تَحْوِيلِ الْجِبَالِ وَ التَّلَالِ إِلَى سُهُولٍ صَالِحَةٍ لِلزَّرَاعَةِ!

- ۹۱- عین کلمه «أَحَبُّ» لیس اسم التفضیل:
 (۱) أَحَبَّ عبادِ اللَّهِ إلى اللَّهِ أَنْفَعَهُمْ لِعِبَادِهِ!
 (۲) أَحَبَّ بيوْتكم إلى اللَّهِ ببيتٍ فيه يَتِيمٌ مُكْرَمٌ!
 (۳) أَحَبَّ الطَّعام إلى اللَّهِ ما كَثُرَتْ عليه الأيادي!
 (۴) أَحَبَّ الآباءَ اِهْتِمَامَ الأولادِ بِالرِّياضَةِ و مطالعةِ الكُتُب!
- ۹۲- عین اسم المفعول خبراً:
 (۱) المُعَلِّمَ المحبوبِ مِنْ جيراننا!
 (۲) هؤلاءِ المشاهيرِ يُريدون تقدّمَ مُجتمعنا الإسلامي!
 (۳) رَجَاءً، افتح نافذة تلك الحجره الكبيرة فهي مُغلقة!
 (۴) رُجاجة سيارتي مُنكسرة فَعَلَيَّ أن أَبدلها بسرعة!
- ۹۳- عین ما لیس فيه اسم الفاعل من مجرد ثلاثي:
 (۱) قال أكبر نقّاد الكلام لي: سلّم على المُخاطبين قبل التكلّم!
 (۲) صنعت بيتاً خشبياً و أهديته إلى أحد الشباب المساكين!
 (۳) المرافق العامّة أماكن تملكها الدولة فُحافظ عليها بدقّة!
 (۴) جادل النَّاسَ بالموعظة الحسنه و لا تكشف غيوب المُواطنين!
- ۹۴- عین الصّحيح في أسلوب الجملة الحالية:
 (۱) دَخَلَ الطُّلابُ صُفوفَ المدرسة و هم مسرورينَ.
 (۲) شاهدنا الفلّاح المُجدّ في المزرعة و هو تجمّع المحاصيلَ.
 (۳) أجاب الوالدُ سؤال بنته الصّعب و هما متعجبانَ.
 (۴) بعد دقائق رجّع الطالبُ من مكتب المدير و هو فرحاً.
- ۹۵- عین جملة تُشير إلى حالة المفعول عند حدوث الفعل:
 (۱) مَنْ قرأ القرآن كريماً و سعى لانتشار معارفه العظيمة أفلح!
 (۲) نقل ذلك العالم المُجتهد معلوماته إلينا دون منّة و هي قيمة!
 (۳) عمَل المُهندس على تطویر محصول و هو يسهر كلَّ اللّيل!
 (۴) نصحتُ العميلَ بعدم إيجاد التفرقة خائناً و دعوته إلى التّفكّر!

تاریخ

- ۹۶- عبارات های صحیح در کدام گزینه مشخص شده است؟
 الف) مطالعه روشمند افسانه‌ها و اساطیر اقوام در دوره‌های مختلف کمک به شناخت فرهنگ، آداب و رسوم و معماری در دوره‌های مختلف می‌کند.
 ب) ابزارهای کشاورزی، جواهرات، وسایل خانگی و وسایل حمل و نقل گواه روشنی بر نوع فرهنگ و عقاید و آداب و رسوم پیشینیان ما هستند.
 ج) بررسی ابزارها و وسایل دست‌ساخته انسان در قلمرو دانش‌هایی چون باستان‌شناسی، تاریخ و هنر قرار می‌گیرند.
 د) آثار و بناهای تاریخی، مانند میدان نقش جهان اصفهان و بنادر و اسکله‌ها به مورخان، برای فهم عمیق‌تر و بازسازی دقیق‌تر گذشته‌ها کمک می‌کنند.

الف و ج (۱) ب و ج (۲) ج و د (۳) ب و د (۴)

- ۹۷- در کدام گزینه، نوع منبع نوشتاری ایران دوران اسلامی درست بیان شده است؟
 (۱) بیشتر به اخلاق کشورداری و مناسبات اخلاقی فرمانروا و مردم می‌پردازند: سیاست‌نامه خواجه نظام‌الملک توسی
 (۲) یکی از مهم‌ترین گونه‌های تاریخ‌نگاری و یکی از گنجینه‌های مهم اطلاعات سیاسی، اجتماعی، فرهنگی و... و نیز جغرافیای شهرها و مناطق ایران است: المسالك و الممالك
 (۳) مؤلفان عموماً به اشاره فرمانروا، تاریخ زندگی او را به صورت متمرکز و ویژه توصیف و ثبت و ضبط می‌کردند: عجائب المقدر فی نوابغ تیمور
 (۴) سرودن منظومه‌های حماسی و تاریخی که در ایران پیشینه دیرینه‌ای داشت، در دوره مغولان رواج یافت: قصیده‌نامه اهل خراسان

۹۸- کدام گزینه در مورد روش‌های سنجش اعتبار و نقد و بررسی گزارش‌ها و منابع تاریخی اشتباه است؟

- (۱) نویسندگانی مانند یعقوبی و مقدسی عدم مطابقت یک روایت تاریخی با عقل را دلیلی بر بطلان و نادرستی آن می‌دانستند.
- (۲) امروزه پیشرفت علوم تجربی، به ویژه علومی مانند شیمی، زیست‌شناسی، فیزیک و پزشکی و ابداع روش‌ها و ابزارهای مدرن، نقش بسزایی در تعیین اصالت و اعتبار اسناد و اخبار تاریخی ایفا می‌کنند.
- (۳) در گذشته، مورخانی مانند مسعودی، برای بررسی درستی و یا نادرستی برخی از اخبار و گزارش‌های تاریخی به مسافرت می‌رفتند و مکان رویدادها را از نزدیک بررسی می‌کردند.
- (۴) اعتبارسنجی به کمک دستاوردهای سایر علوم انسانی پژوهش‌ها و داده‌های سایر علوم، نظیر جامعه‌شناسی، اقتصاد، جامعه‌شناسی تاریخی، جغرافیای تاریخی، اسطوره‌شناسی و برخی رشته‌های دیگر، دستاوردهای ارزشمندی را پیش روی مورخان قرار می‌دهند.

۹۹- در کدام مورد، تعریف صحیحی از مفهوم مورد نظر ارائه شده است؟

- (۱) اعرابی که به پیروی از حضرت ابراهیم از پرستش بت‌ها امتناع می‌کردند، به حنفاء معروف شدند.
- (۲) حسب و نسب، یک واحد اجتماعی و سیاسی مستقل به حساب می‌آید که تمامی افراد با یکدیگر پیوند خونی دارند.
- (۳) فرهنگ و اخلاق خشن و پیروی کورکورانه از اجداد قبیله به جای تعقل و منطق، سبب به وجود آمدن عصبیت قبیله‌ای شده بود.
- (۴) وابستگی شدید عرب‌ها به قبیله خود را جاهلیت می‌گویند.

۱۰۰- کدام گزینه درباره آغاز پیامبری و رسالت حضرت محمد (ص) درست است؟

- (۱) در ۲۷ رمضان و با نزول نخستین آیات سوره فلق، پیام الهی به ایشان رسید.
- (۲) در ۲۷ رجب و با نزول نخستین آیات سوره علق، پیام الهی به ایشان رسید.
- (۳) در ۲۷ رجب و با نزول نخستین آیات سوره فلق، پیام الهی به ایشان رسید.
- (۴) در ۲۷ رمضان و با نزول نخستین آیات سوره علق، پیام الهی به ایشان رسید.

۱۰۱- در کدام منطقه شبه جزیره عربستان کشاورزی وجود نداشت؟

- (۱) یمن (۲) طائف (۳) مکه (۴) یثرب

۱۰۲- «از دنیا رفتن آیت‌الله آخوند خراسانی» و «منصوب شدن امین‌السلطان به نخست‌وزیری» به ترتیب در زمان کدام یک از پادشاهان قاجار به وقوع پیوست؟

- (۱) محمدعلی شاه - مظفرالدین شاه (۲) احمدشاه - محمدعلی شاه
(۳) محمدعلی شاه - احمدشاه (۴) مظفرالدین شاه - احمدشاه

۱۰۳- کدام عوامل در مخالفت روسیه با نهضت مشروطه ایران «تأثیر ویژه» داشت؟

- (الف) به قدرت رساندن مهره‌های خود در دستگاه حاکم (ب) کمک به محمدعلی شاه
(ج) محافظت از مرزهای هندوستان (د) پیشگیری از قیام ملت‌های منطقه قفقاز
(۱) الف و ب (۲) الف و ج (۳) ب و د (۴) ج و د

۱۰۴- به دنبال کدام اتفاقات اختلاف میان مشروطه‌خواهان شدت گرفت؟

- (۱) پادشاهی محمدعلی شاه و به توپ بستن مجلس
- (۲) اعدام شیخ فضل‌الله نوری و تشکیل دومین دوره مجلس شورای ملی
- (۳) شدت گرفتن تقابل فکری و سیاسی در گروه‌های مشروطه‌خواه و ایجاد جو وحشت و ترور بر جامعه
- (۴) پس از تشکیل دولت جدید در دوره دوم مشروطه و به قدرت رسیدن جمعی از مستبدان و مرتجعان به وزارت و حکمرانی و سایر مقام‌های دولتی

۱۰۵- کدام موارد درباره قرارداد ۱۹۱۹ درست است؟

- (الف) شیخ فضل‌الله نوری یکی از جدی‌ترین مخالفان این قرارداد بود.
(ب) میان انگلستان و دولت وثوق‌الدوله منعقد شد.
(ج) به موجب آن نیمه شمالی کشور به روسیه و نیمه جنوبی به انگلستان واگذار گردید.
(د) به موجب آن انگلستان متعهد می‌شد وامی در اختیار دولت ایران قرار دهد.
(۱) الف و ب (۲) ب و د (۳) ج و د (۴) الف و ج

- ۱۰۶- کدام موارد از جمله پیامدهای جنگ جهانی اول است؟
 (الف) تقسیم مستعمرات آلمان میان متفقین
 (ج) سرپرستی عراق، اردن و فلسطین توسط انگلستان
 (۱) الف و ج (۲) ب و د
- ۱۰۷- چه عاملی این فرصت را در اختیار رهبران بلشویک روسیه قرار داد تا با استفاده از شرایط، به اهداف انقلابی خود برسند؟
 (۱) عمیق تر شدن اختلافات طبقاتی در روسیه
 (۲) نقش رهبری لنین
 (۳) جنگ جهانی اول
 (۴) کمک دولت آلمان به رهبران تبعیدی بلشویک
- ۱۰۸- چه تعداد از عبارتهای زیر صحیح است؟
 (الف) از قرن هجدهم، همزمان با کاهش قدرت امپراتوری عثمانی، دخالت کشورهای اروپایی در بالکان به بهانه حمایت از اقلیتها افزایش یافت.
 (ب) در منطقه بالکان اتریش اداره بوسنی و هرزگوین را به دست گرفت و صربستان و رومانی با اینکه استقلال یافتند ولی تحت نفوذ آلمان بودند.
 (ج) تقریباً سه سال از جنگ جهانی اول گذشته بود که آمریکا به آلمان اعلان جنگ داد. تا آن زمان آمریکا مستقیماً وارد جنگ نشده بود.
 (د) انگلستان گروهی از افسران انگلیسی و مزدوران هندی را به ایران فرستاد و در بخشهای جنوبی میهن ما، نیروی پلیس جنوب را تشکیل داد.
- (۱) ۲ (۲) ۳ (۳) ۴ (۴) ۱

جغرافیا

- ۱۰۹- ویژگی اصلی هر ناحیه در کدام گزینه به درستی بیان شده است؟
 (۱) متمایز شدن از سایر بخشهای پیرامون خود با رسیدن به درجهای از همگونی
 (۲) وحدت و همگونی نسبی عناصر طبیعی و انسانی در آن
 (۳) تقسیم یک محیط جغرافیایی به واحدهای کوچکتر براساس معیارهایی
 (۴) وجود نوعی پیوستگی و هماهنگی میان اجزا و پدیدههای هر مکان
- ۱۱۰- جغرافی دانها برای تعیین حدود یک ناحیه،
 (۱) شباهتها و تفاوتهای هر ناحیه را مطالعه می کنند. (۲) نواحی مختلف را روی نقشه نمایش می دهند.
 (۳) حدود یا مرزهای هر ناحیه را روی نقشه رسم می کنند. (۴) یک یا چند معیار را به کار می گیرند.
- ۱۱۱- کدام گزینه با توجه به موارد داده شده در ارتباط با نواحی بارشی ایران درست است؟
 (الف) خزر شرقی (ب) آذربایجان و زاگرس (ج) کردستان (د) خراسان شمالی
 (۱) «الف» برخلاف «ب» میانگین بارندگی سالانه یکسانی با «ج» دارد.
 (۲) «د» همانند «ج» بارندگی بیشتری از «الف» دارد.
 (۳) «ب» برخلاف «د» بارندگی کمتری از «ج» دارد.
 (۴) «ج» همانند «ب» بارندگی کمتری از «د» دارد.
- ۱۱۲- شکل داده شده کدام رابطه انسان و ناحیه را به درستی نشان می دهد؟
 (۱) نواحی با یکدیگر رابطه و کنش متقابل دارند.
 (۲) نواحی تحت تأثیر تصمیم گیریهای سیاسی حکومتها هستند.
 (۳) نواحی به فعالیت های انسانها شکل می دهند.
 (۴) انسانها نواحی را به وجود می آورند.
- ۱۱۳- هر چه در آفریقا به سمت بیابان صحرا پیش می رویم، بارندگی و علفهای ساوان می شوند و کم کم به مراتع که از علفزارهای تشکیل شده است، تبدیل می گردند.
 (۱) بیشتر - بلندتر و متراکم تر - استپهای بیابانی - بلندقد
 (۲) کمتر - کوتاه تر و تنک تر - مداری - کوتاهقد
 (۳) کمتر - بلندتر و متراکم تر - مداری - بلندقد
 (۴) بیشتر - کوتاه تر و تنک تر - استپهای بیابانی - کوتاهقد
- ۱۱۴- تعیین مرز دقیق کدام نواحی دشوارتر است؟
 (الف) نواحی آب و هوایی (ب) نواحی اقتصادی (ج) نواحی خاک (د) نواحی زبانی و قومی
 (۱) الف و د (۲) ب و ج (۳) الف و ج (۴) ب و د



۱۱۵- در نیم قرن اخیر چه عواملی موجب گسترش و تحول در صنعت حمل و نقل شده است؟

- (۱) افزایش جمعیت و تقاضا برای حمل و نقل - پیشرفت‌های علمی و فناوری در تولید وسایل حمل و نقل - استفاده از سوخت‌های جایگزین به جای نفت و زغال سنگ
- (۲) گسترش تجارت و اقتصاد جهانی - استفاده از سوخت‌های جایگزین به جای نفت و زغال سنگ - افزایش جمعیت و تقاضا برای حمل و نقل
- (۳) افزایش جمعیت و تقاضا برای حمل و نقل - گسترش تجارت و اقتصاد جهانی - پیشرفت‌های علمی و فناوری در تولید وسایل حمل و نقل
- (۴) گسترش تجارت و اقتصاد جهانی - پیشرفت‌های علمی و فناوری در تولید وسایل حمل و نقل - استفاده از سوخت‌های جایگزین به جای نفت و زغال سنگ

۱۱۶- کدام گزینه به ترتیب از محاسن و معایب شیوه‌های حمل و نقل جاده‌ای محسوب می‌گردد؟

- (۱) هزینه کمتر احداث پایانه‌ها - انعطاف‌پذیری کمتر از نظر دسترسی به نقاط مختلف در مسیر راه و توقف در ایستگاه‌های متعدد
- (۲) قابلیت جابه‌جایی تعداد کمتر مسافر و حمل بار - آلودگی زیاد مصرف سوخت و آلاینده‌گی محیط‌زیست نسبت به سایر شیوه‌های حمل و نقل
- (۳) هزینه کمتر احداث پایانه‌ها - آلودگی زیاد مصرف سوخت و آلاینده‌گی محیط‌زیست نسبت به سایر شیوه‌های حمل و نقل
- (۴) قابلیت جابه‌جایی تعداد کمتر مسافر و حمل بار - انعطاف‌پذیری کمتر از نظر دسترسی به نقاط مختلف در مسیر راه و توقف در ایستگاه‌های متعدد.

۱۱۷- در روند تولید قطار، لوکوموتیوهای بخاری به تدریج جای خود را به لوکوموتیوهای دادند و دارای گسترده‌ترین و طولانی‌ترین شبکه ریلی در جهان است و بیشترین میزان خطوط سریع‌السیار و طولانی‌ترین خط قطار تندروی جهان متعلق به کشور است و اولین قطار پرسرعت الکتریکی در سال ۱۹۶۴ م. در به حرکت درآمد.

- (۱) دیزلی - ایالات متحده آمریکا - چین - ژاپن
- (۲) الکتریکی - چین - ایالات متحده آمریکا - آلمان
- (۳) دیزلی - چین - آلمان
- (۴) الکتریکی - چین - ایالات متحده آمریکا - ژاپن

۱۱۸- پرترددترین بنادر مسافری ایران به ترتیب کدام‌اند؟

- (۱) شهید حقانی - قشم - خرمشهر - چارک
- (۲) قشم - شهید حقانی - چارک - خرمشهر
- (۳) قشم - شهید حقانی - چارک - خرمشهر
- (۴) شهید حقانی - قشم - چارک - خرمشهر

۱۱۹- کدام گزینه از محاسن حمل و نقل هوایی است؟

- (الف) عدم نیاز به احداث مسیر
- (ب) مصرف سوخت کم
- (ج) امنیت بسیار زیاد
- (د) نیاز به دقت و مراقبت زیاد کنترل ایمنی آن
- (۱) الف و ج
- (۲) ب و د
- (۳) الف و د
- (۴) ب و ج

۱۲۰- کشور ما از طریق خطوط لوله کدام کشورها گاز طبیعی خود را صادر می‌کند؟

- (۱) ترکمنستان، ارمنستان، افغانستان و آذربایجان
- (۲) ترکیه، عراق، آذربایجان و ارمنستان
- (۳) ترکیه، عراق، ترکمنستان و افغانستان
- (۴) ترکمنستان، افغانستان، آذربایجان و عراق

فلسفه و منطق

۱۲۱- در کدام گزینه با یک استدلال قطعی روبه‌رو هستیم؟

- (۱) همه دانش‌آموزان این مدرسه هنگام ثبت‌نام، مصاحبه شده‌اند چون تا الان دانش‌آموز مصاحبه نشده ندیده‌ام.
- (۲) امروز از جلوی مدرسه کودکی‌ام که رد می‌شدم، دیدم درش بسته است و کسی واردش نمی‌شود، پس تعطیل شده است.
- (۳) هر رستورانی برای اینکه بتواند به مردم سرویس ارائه دهد باید دارای مجوز باشد، پس این رستوران هم مجوز کار دارد.
- (۴) هنگام ورود به خانه دیدم کفش‌های پدرم دم در خانه نیست و چون کفش‌ها را توی جاکفشی نمی‌گذارد، پس خانه نیست.

۱۲۲- کدام گزینه درباره استدلال استقرایی و قیاسی درست است؟

- (۱) موضوعات بنیادی و اساسی را باید با استفاده از قیاس‌های معتبر بیان کرد.
- (۲) تمام استدلال‌های استقرایی همگی جزء استدلال‌های ضعیف و غیرکاربردی هستند.
- (۳) زمانی باید از قیاس استفاده کنیم که نتوانیم با استقرا تعمیمی درباره موضوعی نظری بدهیم.
- (۴) به صورت کلی می‌توانیم هر موضوعی را با هر نوع از استدلال‌های قیاسی و استقرایی بیان کنیم.

۱۲۳- در کدام گزینه می توان مغالطه تعمیم شتابزده را تشخیص داد؟

- (۱) برای رسیدن به یک حکم کلی از یکی از نمونه‌ها، صرفاً در یک جامعه آماری گسترده استفاده کنیم.
- (۲) با استفاده از قرعه‌کشی، یک تعدادی نمونه از یک جامعه آماری نسبتاً کوچک انتخاب می‌کنیم.
- (۳) برای نظرخواهی از مردم درباره میزان علاقه‌مندی به امری، نتوانیم از تک‌تک آنها نظرشان را بپرسیم.
- (۴) تکلیف تمام دانش‌آموزان یک کلاس سی نفره را بررسی کرده و یک حکم کلی درباره انجام تکلیف می‌دهیم.

۱۲۴- نوع کدام استدلال استقرایی متفاوت است؟

- (۱) این دانش‌آموز بدون داشتن معلم، درصد بالایی در فلسفه به دست آورده است، کلاس آنلاین هم نرفته است پس فرد تلاشگری می‌باشد.
- (۲) تمام مثلث‌ها سه زاویه دارند، چون در تمام دوران تحصیلم در مدرسه، هر مثلثی که مشاهده کردم، دارای سه زاویه بوده است.
- (۳) سال‌هاست که نزدیک عید که می‌شود، خیابان‌ها ترافیک شدیدی پیدا می‌کنند و من احتمال می‌دهم امسال هم ترافیک داریم.
- (۴) منطق جزئی از علوم عقلی می‌باشد، در این نوع علوم روش استدلالی استفاده می‌شود، در نتیجه روش منطق هم باید استدلالی باشد.

۱۲۵- کدام گزینه درباره استدلال زیر درست است؟

- «انسان‌ها تماماً مانند پرندگان، موجودات رشدکننده هستند در نتیجه مانند تمام رشدکننده‌ها، انسان‌ها هم نیاز به آب و غذا دارند.»
- (۱) استقرایی تمثیلی است که با توجه به شباهت دو امر حکمی داده شده است.
 - (۲) با توجه به عدم شباهت قطعی میان مقدمات مطرح شده، استدلال دارای مغالطه می‌باشد.
 - (۳) استدلالی قطعی است که اگر توجه کنیم دارای یک حکم کلی می‌باشد و مغالطه‌ای ندارد.
 - (۴) با تعمیم حکم پرنده به انسان یک استنتاج رخ داده است درباره نیازمندی انسان به آب و غذا.

۱۲۶- نوع استدلال زیر چیست؟

«دیروز مانند روزهای قبل که برای پیدا کردن یک لباس مناسب، به بازار رفته بودم، یک مغازه شلوغ را مشاهده کردم که جمعیت زیادی داخل آن وجود داشت، تصمیم گرفتم از آن مغازه خرید کنم چون با توجه به جمعیت زیاد داخل مغازه، احتمالاً جنس لباس‌هایش عالی است.»

- (۱) استدلال قیاسی (۲) استنتاج بهترین تبیین (۳) استقرای تعمیمی (۴) استقرای تمثیلی

۱۲۷- «دانایی سقراط» به چه معناست؟

- (۱) می‌داند که هیچ نمی‌داند.
- (۲) علم به اسرار آسمان و زمین دارد.
- (۳) می‌داند که دیگران هیچ نمی‌دانند.
- (۴) تنها کسی که خدا را می‌شناسد.

۱۲۸- درباره ملتوس و سخنان او نمی‌توان گفت:

- (۱) برای ادعای خود شواهدی ذکر نکرد.
- (۲) اولین اتهامی که به سقراط نسبت داد، انکار خدایان مورد قبول همه بود.
- (۳) در پایان سخنانش از دادگاه تقاضا کرد سقراط اعدام شود.
- (۴) اتهاماتی که به سقراط نسبت داد، محدود به یک مورد نبود.

۱۲۹- کدام عبارت را می‌توان از دفاعیات سقراط نتیجه گرفت؟

- (۱) منشأ همه بدی‌ها و ناراستی‌ها، نادانی انسان است.
- (۲) دانای حقیقی خداست و فقط آنچه او می‌گوید درست است.
- (۳) هرکس خدا را باور داشته باشد، باید صفات او را نیز بپذیرد.
- (۴) کسی که خورشید و ماه را به خدایی بپذیرد، سزاوار سرزنش است.

۱۳۰- رفتار متواضعانه و همراه با احترام سقراط موجب شده بود جوانان زیادی مجذوبش شوند، وی هیچ کتابی ننوشت، اما سراسر حیاتش را با سپری کرد.

- (۱) فلسفه (۲) فضیلت (۳) خداشناسی (۴) حقیقت

۱۳۱- از نظر سقراط در چه صورتی انسان نباید از خطر هراسی به دل راه دهد؟

- (۱) مبارزه با سوفسطائیان و آگاه کردن مردم از مغالطه‌ها
- (۲) دستیابی به راه درست و آن را در پیش گرفتن
- (۳) مأمور شدن از طرف خداوند و بیدار ساختن انسان‌ها
- (۴) کوشش در جست‌وجوی دانش و آموختن آن به دیگران

۱۳۲- هدف اصلی سقراط این بود که به مردم نشان دهد.....

- (۱) قبل از انجام هر کار، باید بفهمند که آن کار درست است یا نه.
- (۲) بالاترین سعادت برای شهر او، پیروی از فرمان خداست.
- (۳) سعادت انسان در توجه به روح خود و تربیت آن است.
- (۴) از فضیلت است که ثروت و هر چه سودمند است به دست می‌آید.

۱۳۳- چند عبارت زیر صحیح است؟

- الف) جامعهٔ آتن مشرک بود و هر واقعیتهایی را منشأ یکی از خدایان می‌دانستند.
- ب) انکار خدایان یونانی حتماً منجر به از دست دادن جان می‌شد.
- ج) توضیحات ارسطو نشان‌دهندهٔ عدم اعتقاد افلاطون به چند خدایی بود.

(۱) ۳ (۲) ۲ (۳) ۱ (۴) صفر

۱۳۴- نتیجهٔ باور افلاطون به لزوم تفکر برای رسیدن به وجود خداوند چیست؟

- (۱) فقط عده‌ای خاص که قدرت تفکر فلسفی دارند، می‌توانند خداوند را درک کنند.
- (۲) امور مادی و محسوس نمی‌توانند حاصل اراده و خواست خداوند در هستی باشند.
- (۳) صرف قبول و پذیرش این ویژگی به معنی پیوسته ثابت بودن خداوند نمی‌باشد.
- (۴) خداوند امر غیرمادی است و نظم موجود در هستی هم از این وجود غیرمادی می‌باشد.

۱۳۵- کدام گزینه ضرورت موجود در مقدمات برهان درجات کمال است؟

- (۱) خوب‌ترین وجود دارد.
- (۲) باید موجود خوبی وجود داشته باشد.
- (۳) الزاماً باید یک خوب‌تر در جهان باشد.
- (۴) وجودی نامتناهی که عالی‌ترین است، هست.

۱۳۶- کدام گزینه توضیح مقدمهٔ دوم برهان درجات کمال می‌باشد؟

- (۱) تسلسل محرک‌ها در جهان هستی وجود ندارد.
- (۲) با مشاهدهٔ هستی، می‌توان وجود تغییر در آن را دید.
- (۳) محرک نامتحرک ضرورت دارد که وجود داشته باشد.
- (۴) نمی‌توان حرکت را در موجودات جزء ذاتیات آنها دانست.

۱۳۷- کدام گزینه دیدگاه کانت می‌باشد؟

- (۱) وجود نفس غیرمادی، لازمهٔ وجود عالمی غیرمادی است.
- (۲) وجود اراده در انسان وابسته به وجدان اخلاقی می‌باشد.
- (۳) وجود خدا مستلزم قبول وجود عالم غیرمادی است.
- (۴) شرط وجود وجدان در انسان، قبول خداوند است.

۱۳۸- چرا هیوم برهان نظم را برهانی تجربی می‌دانست؟ زیرا.....

- (۱) اساساً شناخت عقلی محض را شناختی معتبر نمی‌دانست.
- (۲) ماهیت ناظم نمی‌تواند امر غیرمادی و غیرمحسوس باشد.
- (۳) ادراک وجود نظم حاصل استفاده از حواس پنج‌گانه است.
- (۴) این برهان توانایی اثبات خدای ازلی و ابدی و نامتناهی را ندارد.

۱۳۹- کدام گزینه دربارهٔ دیدگاه دکارت نادرست است؟

- (۱) اساساً امر متناهی نمی‌تواند از امر نامتناهی تصویری ایجاد کند.
- (۲) او تصور امر نامتناهی را خودش تصویری متناهی می‌دانست.
- (۳) ذهن انسان می‌تواند از امور نامتناهی تصویری ایجاد کند.
- (۴) امر نامتناهی ایجادکنندهٔ تصور خودش در انسان است.

۱۴۰- کدام گزینه درست است؟

- (۱) نتیجهٔ سخن کاتینگهام، قبول خدا برای عدم پوچی بود.
- (۲) هدف و مقصود متعالی و مقدس همان زندگی معنادار است.
- (۳) ویلیام جمیز از وجود خدا به وجود تجربیات درونی انسان رسید.
- (۴) کرکگور ایمان اکتسابی را امری ارزشمند در درون انسان می‌دانست.

۱۴۱- انتخاب بهینه در جهت افزایش استقلال و اقتدار اقتصادی به چه عواملی بستگی ندارد؟

- (۱) تمرکز بر مزیت‌های مطلق و نسبی
 (۲) منابع طبیعی و وضعیت بازار و قیمت‌ها
 (۳) موقعیت صنایع داخلی و امکانات اضافی
 (۴) موقعیت رقبا و میزان اعتمادی که به آنها داریم.
- ۱۴۲- آقای وزیری برای راه‌اندازی یک کارگاه تولیدی کابینت آشپزخانه و همچنین اضافه کردن خط تولید یک محصول جدید مرتبط با لوازم آشپزخانه باید ماه‌ها و حتی سال‌ها در انتظار مجوزهای دولتی باشد و در پیچ‌وخم‌های اداری سازمان‌ها و نهادها معطل بماند. این پدیده و موارد مشابه با آن باعث بروز کدام یک از موارد زیر در اقتصاد ایران می‌شود؟
- (۱) کاهش عرضه محصولات آشپزخانه تولید ایران و واردات بی‌رویه این گروه از محصولات
 (۲) قاچاق محصولات مشابه کارگاه آقای وزیری به کشور
 (۳) اخراج نیروی کار و یا کاهش دستمزدها و ایجاد بیکاری و فقر
 (۴) بی‌ثباتی بازار کار که باعث بی‌ثباتی قیمت‌ها می‌شود.
- ۱۴۳- درست یا نادرست بودن عبارات زیر را مشخص کنید.

الف) قرارداد گات قراردادی رسمی است که ۲۳ کشور برای جلوگیری از اقدامات حمایت‌گرایانه کشورهای علیه یکدیگر و حفظ روابط تجاری بین خودشان امضا کردند.

ب) افزایش دسترسی به بازارهای وسیع‌تر و همچنین درآمد بیشتر که موجب رفاه بیشتر جامعه شده است، از موارد یک تجارت موفق محسوب می‌شود.

ج) با توجه به اقدامی که در دوره بین دو جنگ جهانی شده بود، کشورهای تجارت خود را با آمریکا کاهش دادند.

(۱) نادرست - نادرست - درست

(۲) درست - درست - درست

(۳) نادرست - درست - درست

(۴) درست - نادرست - نادرست

۱۴۴- با توجه به جدول زیر، با فرض اینکه هر سه کشور از نظر عوامل تولید یکسان هستند، پاسخ پرسش‌های زیر، به ترتیب از «الف» تا «ج»، کدام است؟

کاکائو	چای	قهوه	کاکائو
۱۳۴۸	۱۴۴۰	۶۵۰	ایران
۱۱۰۳	۸۸۰	۱۲۷۱	برزیل
۶۱۴	۴۴۲	۳۰۳	کوبا

الف) کدام کشور در تولید «قهوه» مزیت مطلق دارد؟

ب) اگر هزینه فرصت تولید «چای» در کشور (کوبا) ۶۵۰ واحد، «قهوه» ۴۸۰ واحد و «کاکائو» ۳۹۰ واحد باشد، این کشور در تولید چه کالایی مزیت نسبی دارد؟

ج) کدام مورد در رابطه با کشور «ایران» نادرست است؟

(۱) ایران - چای - با اینکه در تولید «کاکائو» و «چای» مزیت نسبی دارد، اما بهتر است «قهوه» را از برزیل وارد کند.

(۲) برزیل - چای - با اینکه در تولید «کاکائو» مزیت مطلق دارد، اما بهتر است کالای «چای» را به کوبا صادر کند.

(۳) ایران - کاکائو - با اینکه در تولید «قهوه» مزیت مطلق ندارد، اما بهتر است کالای «چای» را به برزیل صادر کند.

(۴) برزیل - کاکائو - با اینکه در تولید «چای» مزیت مطلق دارد، اما بهتر است کالای «کاکائو» را از کوبا وارد کند.

۱۴۵- بنابر شرایط پیش آمده و واردات بی‌رویه تجهیزات کشاورزی باعث شد تا آقای همدانی مجبور شود بخشی از واحد تولیدی خود را تعطیل کند و تعدادی از کارگران خود را اخراج کرده است. همین اتفاق در بسیاری از کارگاه‌ها و تولیدی‌های منطقه هم رخ داده است. آقای محمدی برای محاسبه نرخ بیکاری منطقه خودش به اطلاعات زیر دست یافته است. محاسبه کنید که «نرخ بیکاری» منطقه چقدر می‌باشد؟

جمعیت کل	جمعیت زیر ۱۵ سال	جمعیت غیرفعال	جمعیت شاغل
۱,۸۶۰,۰۰۰	۳۶۰,۰۰۰	۲۵۰,۰۰۰	۱,۰۰۰,۰۰۰

(۱) ۲۵ (۲) ۳۰ (۳) ۲۰ (۴) ۶۵

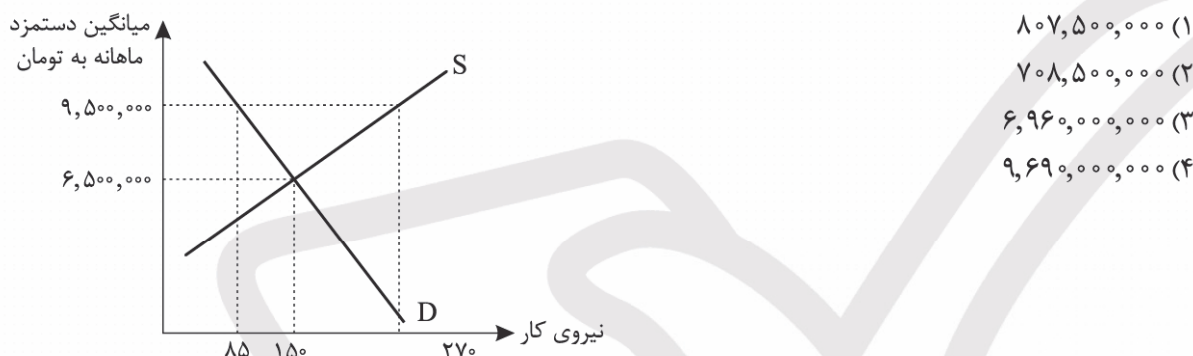
محل انجام محاسبات

۱۴۶- فرض کنید اتحادیه‌ای بین کشورهای همسایه شکل می‌گیرد که تعرفه‌های داخلی را حذف می‌کند. کدام اثر کوتاه‌مدت برای کشورهای عضو، محتمل‌تر است؟

- (۱) افزایش شدید بهای کالاهای داخلی
(۲) کاهش مبادلات تجاری میان اعضا
(۳) افزایش واردات از سایر کشورهای عضو
(۴) بی‌اثر شدن مزیت نسبی بین اعضا

۱۴۷- کشور A دارای منابع عظیم مس و اقلیم خشک است. کشور B زمین‌های کشاورزی حاصلخیز و اقلیم معتدل دارد. دو کشور توافق تجارت آزاد امضا می‌کنند. براساس این اطلاعات، کدام موارد صحیح‌اند؟
(الف) صادرات مس از کشور A به کشور B محتمل است.
(ب) واردات محصولات کشاورزی توسط کشور A بر پایه تفاوت منابع و اقلیم است.
(ج) این رابطه تجاری به دلیل تفاوت فناوری شکل گرفته است.

۱۴۸- با توجه به شکل زیر، در کشوری با میانگین دستمزد ماهانه برابر با ۹,۵۰۰,۰۰۰ تومان، چقدر حقوق در سال پرداخت می‌شود؟



- (۱) ۸۰۷,۵۰۰,۰۰۰
(۲) ۷۰۸,۵۰۰,۰۰۰
(۳) ۶,۹۶۰,۰۰۰,۰۰۰
(۴) ۹,۶۹۰,۰۰۰,۰۰۰

۱۴۹- چه تعداد از موارد زیر درست است؟

- وقتی یک اقتصاد منابع غیرفعال دارد، به راحتی می‌تواند با استفاده از آن منابع، کالا و خدمات زیادی تولید کند.
- کسانی که مشغول انجام شغل پاره‌وقت غیرمرتبط با مدرک تحصیلی خود هستند، شاغل محسوب می‌شوند.
- در بازار کار، قیمت نیروی کار دستمزد نامیده می‌شود.
- یکی از وظایف دولت در مواجهه با بیکاری و فقر ایجاد نهادهای توانمندسازی است.
- با توجه به تعریف فقر مطلق، معیار فقر در نواحی و زمان‌های مختلف متفاوت است.
- روش کلی در تعیین میزان فقر این است که نیازمندی افراد را با توانمندی آنها برای رفع نیاز مقایسه کنیم.

- (۱) ۲ (۲) ۳ (۳) ۴ (۴) ۵

۱۵۰- با توجه به اطلاعات زیر درباره تولید «بادام» و «برنج» در دو استان «قزوین» و «گیلان»، کدام گزینه صحیح است؟

- (الف) هزینه تمام شده هر واحد بادام و برنج در استان «قزوین» به ترتیب ۴۵۰,۰۰۰ و ۳۲۰,۰۰۰ واحد است.
(ب) هزینه فرصت هر واحد بادام و برنج در استان «گیلان» به ترتیب ۴۳۰,۰۰۰ و ۲۹۰,۰۰۰ واحد است.
(ج) هر دو استان به یک اندازه از نیروی کار، دانش فنی و سرمایه برخوردارند.

- (۱) استان قزوین، باید هر دو محصول را در استان خود تولید کند.
(۲) استان قزوین، بادام را در استان خود تولید کند و برنج را از استان گیلان خریداری کند.
(۳) استان گیلان، برنج را در استان خود تولید کند و بادام را از استان قزوین خریداری کند.
(۴) استان گیلان، باید در تولید برنج و بادام متمرکز شود و هر دو را در استان خود تولید کند.



مرکز سنجش آموزش مدارس برتر

پیش آزمون شماره ۵
آبان ماه ۱۴۰۴

دوازدهم
انسانی

پاسخنامه انسانی

ردیف	نام درس	سرگروه	گروه طراحی و بازنگری (به ترتیب حروف الفبا)	ویراستاران
۱	ریاضی و آمار	مهران موحدی	داود بوالحسنی - امیر زراندوز	محمد منتظران - آسان طاووسی
۲	علوم و فنون ادبی	حنیف افخمی	احمد بهزادی - داود تالشی مصطفی داداشی - علی عطری - افشین محی الدین	محمد کاووسی - مهتاب پیشه
۳	جامعه‌شناسی	بهزاد اندرز	بهزاد اندرز - هانی رکن‌الدینی - شیما کریمی	احسان اسدی - مهتاب پیشه
۴	روان‌شناسی	مهدی جاهدی	فرزانه حاجی - سجاد رشیدی - فاطمه عباسی	احسان اسدی - غزاله انتظاری
۵	زبان عربی	محسن آهوپی	حسن اسدی - عرفان جالبزی آریا ذوقی - مصطفی قدیمی فرد	مبینا بهرامی - حسن اسدی
۶	تاریخ	معین‌الدین تقی‌زاده	احسان اسدی - مریم بیژنی	سپهر علیپور - احسان اسدی
۷	جغرافیا	بهروز یحیی		احسان اسدی - نگار کاتبی
۸	فلسفه و منطق	محمد تفقیدی	محمد تفقیدی - اکرم یاسری	احسان اسدی - مهتاب پیشه
۹	اقتصاد	علی محسنی	نوشین خدایی‌نیا - فیروز کریمی - سجاد گلاب	آسان طاووسی - سارا صدیقی

واحد فنی (به ترتیب حروف الفبا)

زهره احدی - امیرعلی الماسی - مبینا بهرامی - معین‌الدین تقی‌زاده - مهرداد شمسی - رضیه صالحی - انسیه مرزبان

برای اطلاع از اخبار مرکز سنجش آموزش مدارس برتر، به کانال تلگرام @taraaznet مراجعه نمایید.



ریاضی و آمار

۱. گزینه ۴ صحیح است.

جملات امری، سلیقه‌ای و عاطفی، گزاره محسوب نمی‌شوند. چون در گزینه ۴ جمله‌ای امری آمده، گزاره نداریم ولی بقیه گزینه‌ها گزاره‌های مختلفی را نشان می‌دهند. (کاری به ارزش آنها نداریم فقط می‌دانیم گزاره هستند).

(ریاضی و آمار یازدهم، صفحه ۲)

۲. گزینه ۱ صحیح است.

p	q	~p	~q	~p ∧ q	~q ⇔ p	(~p ∧ q) ⇒ (~q ⇒ p)
T	T	F	F	F	F	T
T	F	F	T	F	T	T
F	T	T	F	T	T	T
F	F	T	T	F	F	T

پس در ستون نتیجه جدول، فقط T مشاهده می‌کنیم.

(ریاضی و آمار یازدهم، صفحه‌های ۴ تا ۹)

۳. گزینه ۱ صحیح است.

اگر در گزاره شرطی $p \Rightarrow q$ مقدم یعنی p نادرست باشد، ارزش کلی گزاره درست خواهد بود که اصطلاحاً می‌گوییم گزاره شرطی $p \Rightarrow q$ به انتفای مقدم، درست است.

$$\begin{array}{c} \text{عدد } 50 \text{ اول است} \Rightarrow \text{عدد } 81 \text{ زوج است} \\ \text{F} \qquad \qquad \qquad \text{F} \\ \hline \text{T} \end{array}$$

$$\begin{array}{c} \text{درآمد، متغیر کمی فاصله‌ای است} \Rightarrow \text{وزن، متغیر کمی نسبتی است} \\ \text{T} \qquad \qquad \qquad \text{F} \\ \hline \text{F} \end{array}$$

$$\begin{array}{c} \text{۱۱۳ فرد است} \Rightarrow \text{۶۸ زوج است} \\ \text{T} \qquad \qquad \qquad \text{T} \\ \hline \text{T} \end{array}$$

$$\begin{array}{c} \text{سهمی } y = 3x^2 \text{ (سهمی } y = -2x^2 + 3 \text{ ماکزیمم دارد)} \\ \text{T} \qquad \qquad \qquad \text{T} \\ \hline \text{T} \end{array}$$

(ریاضی و آمار یازدهم، صفحه‌های ۶ و ۷)

۴. گزینه ۲ صحیح است.

از دو قانون زیر استفاده می‌کنیم:

$$\begin{aligned} \left\{ \begin{array}{l} \text{تبدیل شرطی به فصلی } (O \Rightarrow \square) \equiv \sim O \vee \square \\ \text{دمورگان } \sim(O \vee \square) \equiv \sim O \wedge \sim \square \end{array} \right. \\ [(p \Rightarrow q) \Rightarrow r] \equiv [\sim(p \Rightarrow q) \vee r] \equiv [\sim(\sim p \vee q) \vee r] \\ \text{تبدیل به فصلی} \qquad \qquad \qquad \text{تبدیل به فصلی} \qquad \qquad \qquad \text{دمورگان} \\ \equiv (p \wedge \sim q) \vee r \end{aligned}$$

(ریاضی و آمار یازدهم، صفحه‌های ۴ تا ۷)

۵. گزینه ۲ صحیح است.

جدول ارزشی چهار گزاره را با یکدیگر مقایسه می‌کنیم:

p	q	$p \vee q$	$p \wedge q$	$p \Rightarrow q$	$p \Leftrightarrow q$
د	د	د	د	د	د
د	ن	د	ن	ن	ن
ن	د	د	ن	د	ن
ن	ن	ن	ن	د	د

$p \wedge q$ دارای کمترین تعداد درست است.

(ریاضی و آمار یازدهم، صفحه‌های ۴ تا ۶)

۶. گزینه ۲ صحیح است.

(۱) اگر ۱ عددی اول نباشد، آنگاه ۲ اول است. پس ارزش آن درست است.

د

(۲) عکس این گزاره دوشروطی برقرار نیست و گزاره نادرست است. (زیرا ممکن است مجموع دو عدد زوج باشد اما آن دو عدد فرد باشند).

(۳) ۱۱۷ عددی مرکب است و گزاره درست است (بر ۹ بخش‌پذیر است).

(همچنین $\sqrt{25} = 5$ نیز گویا است).

(۴) مشابه کتاب و درست است.

(ریاضی و آمار یازدهم، صفحه‌های ۵ تا ۸)

۷. گزینه ۳ صحیح است.

(۱) X نامنفی است ← نقیض ← X نامنفی نیست (صفر یا مثبت نیست) معادل ← X منفی است.

(۲) X مرکب است ← نقیض ← X یک یا اول است.

(۳) X گنگ است ← نقیض ← X گنگ نیست ← معادل ← X گویا است.

(۴) X بزرگ‌تر از Y نیست ← نقیض ← X کوچک‌تر یا مساوی Y است.

(ریاضی و آمار یازدهم، صفحه ۳)

۸. گزینه ۲ صحیح است.

می‌دانیم قیاس استثنایی به صورت زیر است:

$$\begin{array}{l} p \Rightarrow q \\ \hline p \\ \hline \therefore q \end{array}$$

لذا با توجه به گزاره داده شده باید در O گزاره s و در □ گزاره ~q را قرار دهیم تا یک قیاس استثنایی حاصل شود:

$$\begin{array}{l} \sim s \Rightarrow \sim q \\ \hline \sim s \\ \hline \therefore \sim q \end{array}$$

(ریاضی و آمار یازدهم، صفحه ۱۴)

۹. گزینه ۴ صحیح است.

از $a > b$ نمی‌توان نتیجه گرفت که $a^2 > b^2$.

مثلاً اگر $-6 > -5$ باشد، رابطه $(-6)^2 > (-5)^2$ یعنی $36 > 25$ نادرست است.

رابطه $\sqrt{a-b} = \sqrt{a} - \sqrt{b}$ هم درست نیست مثلاً با فرض $a = 5$ و $b = 1$ داریم:

$$\begin{cases} \sqrt{a-b} = \sqrt{5-1} = \sqrt{4} = 2 \\ \sqrt{a}-\sqrt{b} = \sqrt{5}-\sqrt{1} = \sqrt{5}-1 \end{cases}$$

جواب‌ها یکسان نیستند

ضمناً از $|m| = |n|$ نتیجه درست این است که بنویسیم: $m = \pm n$ ولی دو طرف یک نامعادله را همیشه می‌توانیم به توان عددی فرد برسانیم پس در گزینه ۴ اشتباهی رخ نداده است.

(ریاضی و آمار یازدهم، صفحه‌های ۱۶ و ۱۷)

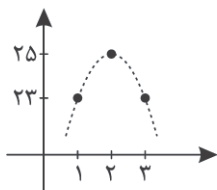
۱۰. گزینه ۳ صحیح است.

در گزینه ۱ داریم:

$$\left| \frac{x+y}{2} \right| = \frac{|x+y|}{2}$$

در گزینه ۳ قرینه مجموع جذر دو عدد به صورت $-(\sqrt{x} + \sqrt{y})$ است. گزینه‌های ۲ و ۴ به صورت درست نوشته شده‌اند و فقط گزینه ۳ نادرست است.

(ریاضی و آمار یازدهم، صفحه‌های ۱۲ و ۱۳)



(ریاضی و آمار دوازدهم، صفحه ۵۴)

۱۶. گزینه ۴ صحیح است.

در گزینه ۴ رابطه بازگشتی به درستی بیان نشده است زیرا جملات اول و دوم دنباله برابر $\frac{2}{5}$ و $\frac{4}{25}$ است در صورتی که در رابطه بازگشتی جمله دوم دنباله عدد ۱ به دست می‌آید.

$$n=1 \Rightarrow 2a_2 = 5a_1 \xrightarrow{a_1=\frac{2}{5}} 2a_2 = 5 \times \frac{2}{5}$$

$$\Rightarrow 2a_2 = 2 \Rightarrow a_2 = 1 \times$$

در سایر گزینه‌ها جملات دنباله و دنباله بازگشتی یکسان می‌باشند.

(ریاضی و آمار دوازدهم، صفحه ۵۶)

۱۷. گزینه ۲ صحیح است.

$$a_{n+1} = \begin{cases} 3a_n - 2 & n < 3 \\ 2a_n - 3 & n \geq 3 \end{cases}$$

$$n=1 \Rightarrow a_2 = 3a_1 - 2 \xrightarrow{a_1=4} 3(4) - 2 = 10$$

$$n=2 \Rightarrow a_3 = 3a_2 - 2 \xrightarrow{a_2=10} 3(10) - 2 = 28$$

$$n=3 \Rightarrow a_4 = 2a_3 - 3 \xrightarrow{a_3=28} 2(28) - 3 = 56 - 3 = 53$$

(ریاضی و آمار دوازدهم، صفحه ۵۴)

۱۸. گزینه ۲ صحیح است.

$$a_{n+1} = \begin{cases} a_n + 2 & \text{فرد: } n \\ a_n + 2n & \text{زوج: } n \end{cases}$$

$$n=6 \Rightarrow a_7 = a_6 + 12$$

$$n=7 \Rightarrow a_8 = a_7 + 2 = (a_6 + 12) + 2 = a_6 + 14$$

$$n=8 \Rightarrow a_9 = a_8 + 16 = (a_6 + 14) + 16 = a_6 + 30$$

$$a_7 + a_8 + a_9 = (a_6 + 12) + (a_6 + 14) + (a_6 + 30)$$

$$= 3a_6 + 56 = 96 \Rightarrow a_6 = 10$$

$$n=9 \Rightarrow a_{10} = a_9 + 2 = (a_6 + 30) + 2 = a_6 + 32 = 10 + 32 = 42$$

(ریاضی و آمار دوازدهم، صفحه ۵۹)

۱۹. گزینه ۲ صحیح است.

$$a_{n+1} = a_n + 2n + 1, a_1 = 1$$

$$n=1 \Rightarrow a_2 = a_1 + 2(1) + 1 = 1 + 2 + 1 = 4 = 2^2$$

$$n=2 \Rightarrow a_3 = a_2 + 2(2) + 1 \xrightarrow{a_2=4} a_3 = 4 + 4 + 1 = 9 = 3^2$$

پس جمله پانزدهم طبق الگو برابر 15^2 است یعنی ۲۲۵.

(ریاضی و آمار دوازدهم، صفحه ۵۹)

۲۰. گزینه ۱ صحیح است.

$$k=3 \Rightarrow a_{n+1} = \frac{1}{r}(a_n + \frac{r}{a_n}), a_1 = 3$$

$$n=1 \Rightarrow a_2 = \frac{1}{r}(a_1 + \frac{r}{a_1}) = \frac{1}{r}(3 + \frac{r}{3}) = \frac{1}{r}(4) = 2$$

۱۱. گزینه ۴ صحیح است.

در گزینه ۴، ورودی ما هر لحظه از بازی است. اگر این زمان را برحسب ثانیه یا دقیقه در نظر بگیریم، می‌تواند برحسب اعشاری هم باشد؛ پس دامنه زیرمجموعه‌ای از اعداد حقیقی است.

بررسی سایر گزینه‌ها:

(۱) ورودی، ماه‌های سال هستند که اعداد طبیعی ۱، ۲، ...، ۱۲ می‌باشند و زیرمجموعه‌ای از اعداد طبیعی است.

(۲) ورودی روزهایی است که بازی قهرمان جام جهانی انجام داده است و اعداد اعشاری نمی‌پذیرد.

(۳) ورودی سال است مثلاً سال ۱۳۸۰، ۱۳۸۱، ...، ۱۴۰۵ که هیچ‌گاه اعداد اعشاری نمی‌پذیرند.

(ریاضی و آمار دوازدهم، صفحه ۴۸)

۱۲. گزینه ۲ صحیح است.

$$a_n = \begin{cases} \text{sign}(12-n) - n & n > 12 \\ \lfloor \frac{-n}{2} \rfloor + 3n & n \leq 12 \end{cases}$$

$$a_{11} = \lfloor \frac{-11}{2} \rfloor + 3(11) = \lfloor -5.5 \rfloor + 33 = -6 + 33 = 27$$

$$a_{13} = \text{sign}(12-13) - 13 = \text{sign}(-1) - 13 = -1 - 13 = -14$$

$$a_{11} + a_{13} = 27 - 14 = 13$$

(ریاضی و آمار دوازدهم، صفحه ۵۶)

۱۳. گزینه ۳ صحیح است.

$$a_{n+1} = 3a_n + 2$$

$$n=3 \Rightarrow a_4 = 3a_3 + 2 = 32 \Rightarrow 3a_3 = 30 \Rightarrow a_3 = 10$$

$$n=2 \Rightarrow a_3 = 3a_2 + 2 \Rightarrow 10 = 3a_2 + 2 \Rightarrow 8 = 3a_2 \Rightarrow a_2 = \frac{8}{3}$$

$$n=1 \Rightarrow a_2 = 3a_1 + 2 \Rightarrow \frac{8}{3} = 3a_1 + 2 \xrightarrow{\times 3} 8 = 9a_1 + 6$$

$$\Rightarrow 9a_1 = 2 \Rightarrow a_1 = \frac{2}{9}$$

(ریاضی و آمار دوازدهم، صفحه ۵۳)

۱۴. گزینه ۲ صحیح است.

$$a_n = \begin{cases} 2n^2 + kn & \text{فرد: } n \\ 5n - 3k & \text{زوج: } n \end{cases}$$

$$n=5 \Rightarrow a_5 = 2(5)^2 + k(5) = 65 \Rightarrow 50 + 5k = 65$$

$$\Rightarrow 5k = 15 \Rightarrow k = 3$$

$$\text{پس } n \text{ فرد: } a_n = \begin{cases} 2n^2 + 3n \\ 5n - 9 \end{cases} \text{ و از آنجا } a_8 \text{ برابر است با:}$$

$$a_8 = 5(8) - 9 = 40 - 9 = 31$$

(ریاضی و آمار دوازدهم، صفحه ۵۹)

۱۵. گزینه ۱ صحیح است.

با توجه به اینکه دنباله a_n درجه ۲ است، با به دست آوردن رأس سهمی می‌توانیم نمودار آن را رسم کنیم:

$$n = -\frac{b}{2a} = -\frac{\lambda}{2(-2)} = \frac{\lambda}{4} = 2$$

پس a_2 بیشترین مقدار را دارد.

$$a_2 = -2(2)^2 + \lambda(2) + 17 = -8 + 16 + 17 = 25$$



۲۷. گزینه ۱ صحیح است.

در گزینه ۱ از حنظله بادغیسی پند و اندرز درباره جستن بزرگی دیده می‌شود در شعر عراقی متعارف نیست.

بررسی سایر گزینه‌ها:

(۲) مفهوم عاشقانه «تقابل زهد و عشق» که از مفاهیم رایج در شعر عراقی است دیده می‌شود.

(۳) بالا بردن مقام محبوب تا حد پرستش از شیوه‌های رایج در شعر عراقی است.

(۴) مفهوم «تسلیم قضا و قدر بودن» از مفاهیم رایج در شعر این دوره است.

(علوم و فنون ادبی یازدهم، صفحه ۳۷)

۲۸. گزینه ۳ صحیح است.

بررسی گزینه‌ها:

(۱) استفاده از «همی» به عنوان پیشوند فعل در شعر عراقی متعارف نیست.

(۲) استفاده از حرف اضافه «اندر» ویژگی سبک خراسانی است.

(۳) در این گزینه ویژگی کهنی دیده نمی‌شود.

(۴) استفاده از حرف اضافه «مر» در کنار مفعول جمله ویژگی سبک خراسانی است.

(علوم و فنون ادبی دهم، صفحه ۶۲)

(علوم و فنون ادبی یازدهم، صفحه ۳۶)

توجه: نظر به اهمیت کسب مهارت در سوالات ترکیبی آرایه ادبی و لزوم تکرار و تمرین روی آرایه‌های ادبی آزمون‌های گذشته، سوالات این موضوع در آزمون‌ها به صورت تجمعی، و از مجموع مفاهیم بررسی شده از آزمون اول تا آزمون حاضر طرح می‌شود. طبعاً این روال در ادامه آزمون‌ها نیز حفظ خواهد شد.

۲۹. گزینه ۲ صحیح است.

لف (۱): اشک، لَف (۲): رخ - نشر (۱): سیم، نشر (۲): زر

در سایر گزینه‌ها لَف و نشر وجود ندارد.

(علوم و فنون ادبی دوازدهم، صفحه ۵۷)

۳۰. گزینه ۴ صحیح است.

در گزینه ۴ لَف و نشر مشوش دیده می‌شود و در سایر گزینه‌ها لَف و نشر مرتب.

(علوم و فنون ادبی دوازدهم، صفحه ۵۸)

۳۱. گزینه ۳ صحیح است.

بررسی سایر گزینه‌ها:

(۱) سنگ و شیشه (۲) ماه و چاه

(۴) است و نیست

(علوم و فنون ادبی دوازدهم، صفحه ۵۹)

۳۲. گزینه ۳ صحیح است.

در گزینه ۳ تناقض وجود ندارد و شاعر مثال نقضی برای آن می‌آورد که سفر به جای پختگی، خامی نتیجه بدهد.

بررسی سایر گزینه‌ها:

(۱) سوختن از نم (۲) یک دانه خرمن باشد

(۴) زهر شفای عاجل باشد

(علوم و فنون ادبی دوازدهم، صفحه ۶۰)

$$n = 2 \Rightarrow a_2 = \frac{1}{2}(a_1 + \frac{3}{2}) = \frac{1}{2}(2 + \frac{3}{2}) = \frac{1}{2}(\frac{4}{2} + \frac{3}{2}) = \frac{7}{4}$$

$$n = 3 \Rightarrow a_3 = \frac{1}{3}(a_2 + \frac{3}{3}) = \frac{1}{3}(\frac{7}{4} + \frac{3}{3}) = \frac{1}{3}(\frac{7}{4} + \frac{12}{4}) = \frac{19}{12}$$

$$= \frac{1}{3}(\frac{49 + 48}{28}) = \frac{1}{3}(\frac{97}{28}) = \frac{97}{84}$$

(ریاضی و آمار دوازدهم، صفحه ۵۹)

علوم و فنون ادبی

۲۱. گزینه ۴ صحیح است.

شاخص‌ترین درون‌مایه‌های شعر عصر بیداری عبارتند از «وطن، قانون، آزادی و...» است که در بیت (الف) جایگاه زن در اجتماع، در بیت (ج) کاربرد «وطن» و در بیت (ه) کاربرد «قانون» را می‌بینیم.

(علوم و فنون ادبی دوازدهم، صفحه ۴۴)

۲۲. گزینه ۲ صحیح است.

کاربرد واژگان «کلخن، بادافره و خلیدن» در ابیات (الف، ج و ه) نشانگر کاربرد واژگان کهن در اشعار شاعران عصر بیداری که با آگاهی از سنت‌های ادبی به زبان پرصلابت گذشته وفادار ماندند.

(علوم و فنون ادبی دوازدهم، صفحه ۴۳)

۲۳. گزینه ۱ صحیح است.

(علوم و فنون ادبی یازدهم، صفحه‌های ۱۳ و ۱۴)

(علوم و فنون ادبی دوازدهم، صفحه‌های ۴۳ و ۴۶)

۲۴. گزینه ۳ صحیح است.

(علوم و فنون ادبی دوازدهم، صفحه‌های ۴۳ تا ۴۵)

۲۵. گزینه ۲ صحیح است.

صورت درست عبارت‌های نادرست:

مورد ۲: از رواج افتادن زبان عربی و رونق گرفتن زبان فارسی

مورد ۴: در قرن هشتم زبان شعر جز در سروده‌های شاعران شاخص مانند خواجه کرمانی و حافظ به سستی گرایید.

(علوم و فنون ادبی یازدهم، صفحه‌های ۱۲ تا ۱۴ و ۱۶)

۲۶. گزینه ۳ صحیح است.

بررسی گزینه‌ها:

(۱) استفاده از دو تشبیه (زلف به شب - بناگوش به آفتاب) و همین‌طور مراعات نظیر مشهود است.

(۲) استفاده از استعاره (لعل به جای لب) مجاز (دم به معنای لحظه) و جناس (تب و شب - سوز و سوز) کاربرد بیان و بدیع را آشکار کرده.

(۳) عدم استفاده از آرایه‌های بدیعی و بیانی و استفاده از عبارات عربی که در شعر عراقی متعارف نیست.

(۴) کاربرد آرایه‌های بدیعی و بیانی اغراق (چرخیدن چرخ آسیاب با اشک شاعر) و تشبیه (دل معشوق در سختی به سنگ آسیاب) و جناس همسان (آب به معنای اشک و آب به معنای طبیعی خود) مشهود است.

(علوم و فنون ادبی یازدهم، صفحه ۳۷)



۳۳. گزینه ۲ صحیح است.

در گزینه ۲ در مصراع اول «مرغ دل» تشبیه اضافی است و اگر چه وجه شبهه (قصد پریدن کردن) در بیت موجود است ولی ادات در بیت نداریم.

بررسی تشبیه در سایر گزینه‌ها:

(۱) یار (مشبه) به باز (مشبهه) ماند (ادات تشبیه) برای همین فرخ است (وجه شبهه) / خصمت (مشبه) به بوم (مشبهه) ماند (ادات تشبیه) به همین علت شوم است (وجه شبهه)

(۳) طبعم (مشبه) همچو (ادات تشبیه) سرو (مشبهه) ببالد (وجه شبهه) / کلکم (مشبه) همچو (ادات تشبیه) نال (مشبهه) بنالد (وجه شبهه)

(۴) هر که (مشبه) شمع (مشبهه) وار (ادات تشبیه) در نظر شاهدهی باشد (وجه شبهه)

(علوم و فنون ادبی یازدهم، صفحه‌های ۲۷ و ۲۸)

۳۴. گزینه ۳ صحیح است.

وجه شبهه در سایر گزینه‌ها:

(۱) کشته خود را نمی‌داند کجا پنهان کند.

(۲) دست در گریبان داشت.

(۴) سر نهاده‌ایم تا با تیغ بردارد.

(علوم و فنون ادبی یازدهم، صفحه ۲۸)

۳۵. گزینه ۲ صحیح است.

در این بیت «حسن تعلیل» و «تشخیص» وجود ندارد و پاسخ گزینه ۲ است.

تشبیه: شاعر خود را به باز چشم‌پسته تشبیه کرده است و دل خود را به شکار.

جناس: باز و بال

تضاد: است و نیست

(علوم و فنون ادبی یازدهم، صفحه ۲۷)

(علوم و فنون ادبی دوازدهم، صفحه ۵۹)

۳۶. گزینه ۱ صحیح است.

بررسی موارد:

(الف) تشبیه: لاله به فانوس شمع‌طور تشبیه شده است.

(ب) تناقض: ندارد.

(ج) تضاد: آب و آتش

(د) لف و نشر: ندارد.

(علوم و فنون ادبی یازدهم، صفحه ۲۷)

(علوم و فنون ادبی دوازدهم، صفحه‌های ۵۸ تا ۶۰)

۳۷. گزینه ۴ صحیح است.

در هر دو مصراع تشبیه وجود دارد. در مصراع اول شاعر، یکی را (شخصی را) به ماه عرب تشبیه کرده است و در مصراع دیگر یکی (شخص دیگری را) به شاه عجم تشبیه کرده است.

بررسی سایر گزینه‌ها:

(۱) قافیه «می‌راند» و «می‌ماند» است که مشبهه نیستند.

(۲) مهتاب و آب مشبهه هستند اما واژه‌های قافیه «جوانی» و «زندگانی» هستند.

(۳) از میان واژه‌های «میخ» و «تیغ» که واژه‌های قافیه هستند تنها «میخ» مشبهه است.

(علوم و فنون ادبی یازدهم، صفحه ۲۷)

۳۸. گزینه ۳ صحیح است.

در این بیت «تضاد» دیده نمی‌شود.

بررسی سایر گزینه‌ها:

(۱) وزن شعر مفعول فاعلات مفاعیل فاعلن یا مستفعلن مفاعل مستفعلن فعل است.

(۲) در هجای دوم مصراع اول (زخم از = زخ مز) و هجای دهم مصراع دوم (به آب از = ب آ بز) حذف همزه صورت گرفته است. در هجای چهارم مصراع دوم (خانه) مصوت کوتاه باید بلند حساب شود.

(۴) مفهوم بیت «آسیب دیدن اهل هنر از هنرمندی خود» است.

(علوم و فنون ادبی یازدهم، صفحه ۲۷)

(علوم و فنون ادبی دوازدهم، صفحه‌های ۲۳ و ۵۷ تا ۶۰)

۳۹. گزینه ۱ صحیح است.

وزن بیت گزینه ۱: مستفعل^۱ مستفعل^۲ مستفعل^۳ مستفعل^۴ مستف (همسان) = مفعول^۱ مفاعیل^۲ مفاعیل^۳ فعولن (ناهمسان)

دسته‌بندی به صورت همسان:

بی	ند	چ	ک	سی	سو	ی	ت	گی	رَم	سَن	ر	را	هش
-	-	U	U	-	-	U	U	-	-	U	U	-	-
	مستفعل ^۱		مستفعل ^۲		مستفعل ^۳		مستفعل ^۴		مستفعل ^۵		مستفعل ^۶		مستف

دسته‌بندی به صورت ناهمسان:

بی	ند	چ	ک	سی	سو	ی	ت	گی	رَم	سَن	ر	را	هش
-	-	U	U	-	-	U	U	-	-	U	U	-	-
	مفعول ^۱		مفاعیل ^۲		مفاعیل ^۳		مفاعیل ^۴		مفاعیل ^۵		مفاعیل ^۶		فعولن

بررسی وزن سایر گزینه‌ها:

(۲) مستفعلن فعولن مستفعلن فعولن = مفعول فاعلاتن مفعول فاعلاتن / هر دو دسته‌بندی همسان دولختی است.

(۳) مستفعلن مفاعل مستفعلن فعل = مفعول فاعلات مفاعیل فاعلن / هر دو دسته‌بندی ناهمسان است.

(۴) مستفعل فاعلات مفعولن فع = مفعول مفاعیلن مفاعیلن فع / هر دو دسته‌بندی ناهمسان است.

(علوم و فنون ادبی دوازدهم، صفحه ۲۲)

۴۰. گزینه ۲ صحیح است.

وزن مشترک ابیات گزینه‌های ۱، ۳ و ۴: فاعلاتن فاعلاتن فاعلاتن فعولن

وزن بیت گزینه ۲: فاعلاتن فاعلاتن فاعلاتن فاعلاتن

توجه: یکی از بهترین راه‌های پاسخ‌دهی به این گونه از سؤالات (به‌جز تشخیص سمعی وزن) روش مقیاس‌گیری است! با تقطیع چند هجا از پایان مصراع‌ها و مقایسه علائم هجایی آنها با یکدیگر می‌توان به سادگی به پاسخ موردنظر رسید.

(علوم و فنون ادبی یازدهم، صفحه‌های ۲۰ و ۴۳)

۴۱. گزینه ۳ صحیح است.

تقطیع مصراع «میلی ز بس که ما و تو بدنام گشته‌ایم»:

می	لی	ز	بَس	ک	ما	ء	ت	بَد	نا	م	گَش	ت	ایم
-	-	U	-	U	-	-	U	U	-	-	U	-	-
		مستفعلن		مفاعیل		مفاعیل		مفاعیل		مستفعلن			فعل

تقطیع مصراع «ای که رخت قبله خورشیدپرستان»:

ای	ک	رُ	خَت	قَب	ل	ی	خَر	شِی	د	پ	رَس	تائِر
-	-	U	U	-	-	U	U	-	-	U	U	-
		مفتعلن		مفتعلن		مفتعلن		مفتعلن		مفتعلن		فعل



بررسی وزن سایر موارد:

الف) مفتعلن فاعلاتن مفتعلن

ب) مستفعلن مفاعل مستفعلن

(علوم و فنون ادبی یازدهم، صفحه ۴۲)

(علوم و فنون ادبی دوازدهم، صفحه ۲۵)

۴۲. گزینه ۳ صحیح است.

وزن مشترک بیت گزینه‌های ۱، ۲ و ۴: مستفعلُ مستفعلُ مستفعلُ

مستف (همسان) = مفعولُ مفاعیلُ مفاعیلُ فعولن (ناهمسان)

وزن بیت گزینه ۳: مستفعلُ فاعلاتن مفعولن فع (مفعول مفاعلن

مفاعیلن فع) می‌باشد که هر دو دسته‌بندی این بیت ناهمسان است.

(علوم و فنون ادبی دوازدهم، صفحه ۲۶)

۴۳. گزینه ۳ صحیح است.

بررسی ارکان مصراع‌های صورت سؤال:

الف) فاعلاتن فاعلاتن رکن ۲ فاعلن

ب) مفاعلن رکن ۱ فاعلاتن مفاعلن فعلن

ج) فاعلاتن فاعلاتن فعلن رکن پایانی

پس باید مصراع‌ی را انتخاب کرد که وزن آن «فاعلاتن مفاعلن فعلن» باشد.

بررسی وزن مصراع گزینه‌ها:

۱) فاعلاتن مفاعلن فعلن *

۲) فاعلاتن فاعلاتن فعلن *

۳) فاعلاتن مفاعلن فعلن ✓

۴) فاعلاتن فاعلاتن فعلن *

(علوم و فنون ادبی یازدهم، صفحه ۴۳)

(علوم و فنون ادبی دوازدهم، صفحه ۲۳)

۴۴. گزینه ۲ صحیح است.

وزن بیت: آن کز تو جدا فکند ما را / یا رب که به روز ما نشیند «مفعول

مفاعلن فعولن» یا «مستفعلُ فاعلاتن مستف» یا «مستفعلُ فاعلاتن فعلن»

بررسی وزن سایر مصراع‌ها:

۱) مفعول فاعلاتن مفاعیل فاعلن = مستفعلن مفاعلُ مستفعلن فعلُ

۳) مفاعیلن مفاعیلن فعولن

۴) فاعلاتن فاعلاتن فعلن

(علوم و فنون ادبی یازدهم، صفحه ۴۴)

(علوم و فنون ادبی دوازدهم، صفحه ۲۳)

۴۵. گزینه ۳ صحیح است.

تقطیع مصراع گزینه ۳:

قص | ر | ش | هان | کی | ر | سد | ب | کل | ب | ی | ذر | ویش

- | - | - | - | - | - | - | - | - | - | - | -

مفتعلن | فاعلاتن | مفتعلن

(علوم و فنون ادبی یازدهم، صفحه ۲۴)

۴۶. گزینه ۲ صحیح است.

مفهوم بیت سؤال این است که عاشق، چشم و دل سیر است و رها از

تعلقات مادی و عشق او را شجاع و بی‌باک و ارزنده می‌گردانند.

در بیت گزینه دوم نفس شاعر، وی را اسیر خویش کرده است.

بررسی سایر گزینه‌ها:

۱) عاشق وابسته به معشوق است.

۳) کسی که اسیر عشق شود، هیچ‌گاه رها نخواهد شد.

۴) معشوق ترسی از کشتن عاشقانش ندارد.

(علوم و فنون ادبی یازدهم، صفحه ۳۴)

۴۷. گزینه ۲ صحیح است.

مفهوم مشترک بیت سؤال و ابیات (ب) و (د) حال عاشق را تنها عاشق

می‌فهمد و آدم عاقل نمی‌تواند عشق را درک کند.

(علوم و فنون ادبی دوازدهم، صفحه ۶۲)

۴۸. گزینه ۱ صحیح است.

از جمله مفاهیم شعر دوره انقلاب موارد زیر است:

- محکوم کردن استبداد و بی‌عدالتی (بیت دوم)

- ستایش آزادی و آزادی‌خواهان (بیت سوم)

- تکریم شهید و فرهنگ شهادت (بیت چهارم)

در بیت اول شاعر بیان می‌کند که این مردم را کاملاً شناخته است.

(علوم و فنون ادبی دوازدهم، صفحه ۷۵)

۴۹. گزینه ۲ صحیح است.

در بیت دوم شاعر بیان می‌کند که وابسته به عشق است و این وابستگی

او عین آزادی است.

(علوم و فنون ادبی دوازدهم، صفحه‌های ۵۹ تا ۶۵)

۵۰. گزینه ۱ صحیح است.

مفهوم مشترک رباعی و بیت گزینه ۱ این است که بعضی انسان‌ها بی‌قرار

هستند و دائم در تلاشند و این حرکت و پویایی، دلیل وجود آنهاست.

(علوم و فنون ادبی دوازدهم، صفحه ۶۰)

جامعه‌شناسی

۵۱. گزینه ۱ صحیح است.

الف) این دسته از جامعه‌شناسان به دنبال اثبات این فرضیه بودند که

خودکشی بیشتر در کشورهایی با سطح رفاه عمومی پایین که درگیر

فقر و مسائل اقتصادی بودند، صورت می‌گرفت. در حالی که منتقدان بر

این باور بودند که در بعضی از کشورهای با سطح رفاه عمومی بالا نیز،

خودکشی حتی بیشتر از کشورهای با سطح رفاه عمومی پایین تر است.

ب) تفاوت در معنا است که این سه مفهوم را از هم جدا می‌کند.

ج) وجود نظرات متفاوت در جامعه‌شناسی، نشانه پیچیدگی و عمق

پدیده‌های اجتماعی و البته دشواری فهم آنها است.

(جامعه‌شناسی دوازدهم، صفحه ۴۶)

۵۲. گزینه ۳ صحیح است.

بررسی گزینه‌ها:

۱) درست - درست

۲) نادرست (بررسی تمام ابعاد یک پدیده اجتماعی خاص، اشاره به

مطالعه موردی است.) - نادرست (اول اینکه، مطالعه موردی جزء

پژوهش‌های کیفی است نه کمی، دوم اینکه، در متن تست آمده که

مربوط به قوم‌نگاری است.)

۳) درست - نادرست (مشاهده مشارکتی مربوط به قوم‌نگاری است.)

۴) درست - درست

(جامعه‌شناسی دوازدهم، صفحه‌های ۵۰ و ۵۱)

۵۳. گزینه ۲ صحیح است.

الف) علت نتیجه‌گیری‌های اشتباه در بررسی پدیده‌های اجتماعی: عدم

توجه به عمق پدیده‌های اجتماعی است.

ب) علت هویت‌زدایی: نادیده گرفتن پیچیدگی و عمق پدیده‌های

اجتماعی است.

ج) دلیل استفاده از روش‌های کیفی: فهم کنش‌های اجتماعی می‌باشد.

(جامعه‌شناسی دوازدهم، صفحه‌های ۴۴، ۴۶ و ۵۰)



- تربیت و نگهداری حیوانات در سیرک‌ها ← سقوط ارزش‌ها
- گردش خانوادگی اثر پاول کله ← افول معانی

(جامعه‌شناسی دوازدهم، صفحه‌های ۳۷ تا ۳۹)

۶۰. گزینه ۲ صحیح است.

معایب	محاسن
- جدا شدن کاربر از زمان و مکان خودش	- به‌روز بودن
- محروم شدن از مطالب مهم	- دسترسی به مطالب زیاد و متنوع
- تحت کنترل قرار گرفتن	- آزادی و قدرت
- سطحی شدن	- سرگرم شدن

(جامعه‌شناسی دوازدهم، صفحه ۳۹)

۶۱. گزینه ۳ صحیح است.

بررسی عبارت‌ها:

- جهان انسانی محصول زندگی انسان است و هر چه با اندیشه و عمل انسان پدید می‌آید به این جهان تعلق دارد.

- هر فرهنگی در عمیق‌ترین لایه‌های خود به بنیادی‌ترین پرسش‌های بشر پاسخ می‌دهد.

- هر نوع عقیده و اخلاقی جویای فرهنگی متناسب با خود است.

- پاسخ‌های متفاوت به پرسش‌های بنیادین، جهان‌های فرهنگی مختلفی پدید می‌آورند.

(جامعه‌شناسی یازدهم، صفحه‌های ۳ تا ۵)

۶۲. گزینه ۲ صحیح است.

بررسی عبارت‌ها:

- معنویت به پرسش‌های بنیادین بشر دربارهٔ مرگ و زندگی پاسخ می‌دهد.
- تعهد و مسئولیت زمینهٔ گسترش و تحقق عقاید و ارزش‌های جهان‌شمول را فراهم می‌آورد.

- حقیقت معیار و میزانی برای سنجش عقاید و ارزش‌های مختلف فراهم می‌کند.

- فرهنگ جهانی باید در لایه‌های مختلف خود به عدالت معتقد و پایبند باشد.

(جامعه‌شناسی یازدهم، صفحه‌های ۱۵ و ۱۶)

۶۳. گزینه ۱ صحیح است.

بررسی عبارت‌ها:

- در استعمار فرانسه استعمارگران و مجریان هر دو پنهانند.

- در استعمار قدیم استعمارگران حضور مستقیم و آشکار داشتند.

- در استعمار نو استعمارگران پنهان و مجریان آشکارند.

(جامعه‌شناسی یازدهم، صفحه ۲۵)

۶۴. گزینه ۱ صحیح است.

بررسی گزینه‌ها:

(۱) جهان ذهنی و جهان تکوینی اهمیتی ندارند ← دیدگاه دوم

(۲) هر سه جهان مهم و در تعامل با یکدیگرند ← دیدگاه سوم

(۳) بین علوم طبیعی و علوم انسانی تفاوتی قائل نیستند ← دیدگاه اول

(۴) جهان طبیعت مهم‌تر از جهان ذهنی و جهان فرهنگی است ← دیدگاه اول

(جامعه‌شناسی یازدهم، صفحه‌های ۷ و ۸)

۵۴. گزینه ۴ صحیح است.

(الف) برخی رویکردها برای دستیابی به پاسخ‌های ساده، سر راست و کاملاً قابل پیش‌بینی دربارهٔ چرایی وقوع پدیده‌های اجتماعی، پیچیدگی و عمق این پدیده‌ها را نادیده می‌گیرند و از پدیده‌های اجتماعی و انسانی هویت‌زدایی می‌کنند.

(ب و ج) خلاق و فعال بودن انسان‌ها در تولید معانی، موجب پیدایش فرهنگ‌ها و جهان‌های اجتماعی مختلف می‌شود. جهان‌های اجتماعی مختلف، معانی ذهنی و فرهنگی متفاوتی پدید می‌آورند.

(د) تنوع و تکثر معانی، موجب پیچیدگی کنش‌های انسانی و دشواری فهمیدن معانی آنها می‌شود.

(جامعه‌شناسی دوازدهم، صفحه‌های ۴۶ و ۵۰)

۵۵. گزینه ۱ صحیح است.

(الف) ماکس وبر، تفهیم را مقدمهٔ روش علمی تجربی می‌داند.

(ب) آزمایش در جامعه‌شناسی دامنهٔ کاربرد بسیار محدودی دارد.

(ج) رویکرد تفسیری در تقابل با رویکرد تبیینی بر این باور بود که برای فهم معنا باید از ظاهر پدیده‌ها عبور کرد و به معنای نهفته در آن راه یافت.

(جامعه‌شناسی دوازدهم، صفحه‌های ۴۸ و ۴۹)

۵۶. گزینه ۲ صحیح است.

- ساختارهای اجتماعی: هر چقدر هم جاافتاده و باسابقه باشند، با کنش‌های افراد به وجود آمده و برقرارند.

- رویکرد تبیینی بر آنچه مشاهده می‌شود تمرکز می‌کند و اغلب معنای کنش و آنچه درون انسان می‌گذرد را نادیده می‌گیرد.

- انقلاب‌های اجتماعی، اندیشه‌های جدید، شاهکارهای هنری و اختراعات بزرگ هنگامی پدید می‌آیند که انسان از نظم موجود گامی فراتر می‌گذارد.

(جامعه‌شناسی دوازدهم، صفحه‌های ۳۳ و ۳۷)

۵۷. گزینه ۳ صحیح است.

بررسی عبارات نادرست:

عبارت سوم: نادیده گرفتن معنای کنش، سبب شده است که بیشتر مطالعات تبیینی به توصیف خصوصیات و رفتارهای قابل مشاهدهٔ ما محدود شوند.

عبارت چهارم: برای فهم انگیزهٔ جوانان نمی‌توان از روش‌های تجربی استفاده کرد.

(جامعه‌شناسی دوازدهم، صفحه ۳۹)

۵۸. گزینه ۱ صحیح است.

- به گفتهٔ او در ورای ایهام، رمز و رازی نهفته است که با هنر می‌توان به آن راه یافت ← پاول کله

- خالق نقاشی‌های مدرن انتزاعی ← واسیلی کاندینسکی

- او روش تجربی را در موقعیتی به کار گرفت که شهود آباء کلیسا تنها روش علمی قابل قبول بود ← گالیله

- از سلطهٔ نظمی که هدفی جدا از انسان‌ها و نیازهای واقعی آنها دارد به قفس آهنین تعبیر می‌کند ← ماکس وبر

(جامعه‌شناسی دوازدهم، صفحه‌های ۳۷ و ۳۹)

۵۹. گزینه ۴ صحیح است.

- سرکوب روحیهٔ خلاق انسان‌ها ← رکود اراده‌ها

- اندازه‌گیری اجزای بدن در ایام جنگ جهانی دوم ← سقوط ارزش‌ها



نکته: در محاکم قضایی که از حافظه شاهدان عینی یک حادثه برای جمع‌آوری مستندات وقوع جرم استفاده می‌شود، به دلیل خطای اضافه کردن، احتمال شکل‌گیری حافظه کاذب وجود دارد.

(روان‌شناسی یازدهم، صفحه‌های ۹۹ و ۱۰۰)

۷۰. گزینه ۲ صحیح است.

عبارات (الف) و (ج) نادرست هستند.

الف) خطای اضافه کردن اتفاقاً برعکس چیزی است که داخل عبارت گفته شده؛ اضافه کردن بازشناسی رویدادی است که اتفاق نیفتاده اما فرد به غلط می‌گوید اتفاق افتاده است.

ج) ما تمایل نداریم اطلاعات گذشته را فراموش کنیم، ولی فراموشی خاطره‌های آزاردهنده، نعمت بزرگی است. بنابراین فراموشی لزوماً برای ما کارکرد منفی نداشته و همواره ناخوشایند نیست.

(روان‌شناسی یازدهم، صفحه ۹۹)

۷۱. گزینه ۳ صحیح است.

براساس نتایج آزمایش ابینگهوس، با گذشت زمان بعضی از واژگان فراموش شدند، بیشترین مقدار فراموشی در ساعات نخست بعد از یادگیری رخ می‌دهد و همچنین با گذشت زمان شدت فراموشی کاهش پیدا می‌کند.

(روان‌شناسی یازدهم، صفحه ۱۰۰)

۷۲. گزینه ۳ صحیح است.

نشانه‌های درونی یا همان نشانه‌های معنایی در بازیابی اطلاعات مؤثرتر از نشانه‌های بیرونی (حسی) هستند. وقتی اطلاعات از حافظه بازیابی می‌شود، این نشانه‌های درونی می‌توانند به یادآوری دقیق‌تر کمک کنند. فراموش نکنیم حضور توأمان نشانه‌های درونی و بیرونی مؤثرتر از حضور تنهای نشانه‌های درونی است.

(روان‌شناسی یازدهم، صفحه‌های ۱۰۳ و ۱۰۴)

۷۳. گزینه ۲ صحیح است.

تداخل اطلاعات زمانی رخ می‌دهد که اطلاعات جدید با اطلاعات قبلی تداخل کرده و فرد نمی‌تواند آنها را به درستی از هم تفکیک کند. در این مورد، فرد پس از مطالعه چند کتاب مشابه، ممکن است جزئیات آنها را اشتباه به یاد بیاورد.

(روان‌شناسی یازدهم، صفحه ۱۰۲)

۷۴. گزینه ۴ صحیح است.

اصرار بر حفظ واژگان کتاب، فراموشی بیشتری به دنبال دارد. برای اینکه دچار فراموشی نشویم بهتر است مطالب یادگرفته را به زبان خودمانی برای خود بازگو کنیم.

بررسی سایر گزینه‌ها:

۱) مربوط به تمایزبخشی است.

۲) مربوط به ساماندهی مطالب است.

۳) مربوط به رمزگردانی معنادار است.

(روان‌شناسی یازدهم، صفحه‌های ۱۰۶ و ۱۰۸)

۷۵. گزینه ۳ صحیح است.

بررسی عبارت‌های نادرست:

الف) منظور از کاهش فاصله بین یادگیری دو مطلب (نه کاهش فاصله بین یادگیری و یادآوری یک مطلب)، یادگیری با استراحت است که باعث کاهش اثر تداخل اطلاعات می‌شود.

د) رسم نمودار و برجسته کردن مفاهیم، نمونه‌ای از روش چند حرکتی است.

(روان‌شناسی یازدهم، صفحه‌های ۱۰۵ تا ۱۰۹)

۶۵. گزینه ۲ صحیح است.

بررسی عبارت‌ها:

- درست، در زمانی واحد در سرزمین‌های متعدد، فرهنگ‌های گوناگونی شکل می‌گیرند.

- درست، عناصر و اجزای فرهنگ‌ها، گستره جغرافیایی و تداوم تاریخی یکسانی ندارند.

- نادرست، فرهنگ‌های مختلف، گستره جغرافیایی و تداوم تاریخی یکسانی ندارند.

- درست، برخی از فرهنگ‌ها از مرزهای جغرافیایی خود عبور می‌کنند.

(جامعه‌شناسی یازدهم، صفحه ۱۱)

روان‌شناسی

۶۶. گزینه ۲ صحیح است.

بررسی گزینه‌ها:

۱) نادرست، رمزگردانی کلی به معنای ذخیره‌سازی اطلاعات به صورت جامع است، نه جزئی.

۲) درست، رمزگردانی جزئی، به معنای توجه به جزئیات است که ممکن است باعث خطاهای بیشتری در یادآوری شود، زیرا افراد توجه بیشتری به جزئیات دارند.

۳) نادرست، کودکان بیشتر به جزئیات توجه می‌کنند و به همین خاطر رمزگردانی ایشان جزئی است نه کلی.

۴) نادرست، رمزگردانی به طور خودکار اتفاق نمی‌افتد و نیاز به توجه فعال دارد تا اطلاعات به درستی در حافظه ذخیره شوند. باید توجه داشت که بدون توجه و ادراک حافظه محقق نمی‌شود.

(روان‌شناسی یازدهم، صفحه ۹۲)

۶۷. گزینه ۲ صحیح است.

حافظه کاری اطلاعات را به طور موقت نگهداری می‌کند تا فرد بتواند آنها را در حین انجام فعالیت‌های ذهنی و پردازش اطلاعات مختلف، استفاده کند. این حافظه برای کارهایی مانند حل مسائل یا پردازش اطلاعات در حین یادگیری بسیار حیاتی است. سایر گزینه‌ها یا به حافظه بلندمدت اشاره دارند یا عملکرد حافظه کاری را اشتباه و ناقص توضیح داده‌اند.

(روان‌شناسی یازدهم، صفحه‌های ۹۴ تا ۹۷)

۶۸. گزینه ۴ صحیح است.

بررسی عبارت‌های نادرست:

الف) حافظه حسی از نظر ظرفیت اندوزش با حافظه بلندمدت شباهت دارد، چرا که گنجایش هر دو نامحدود است.

ج) گذشت زمان، باعث فراموشی اطلاعات در حافظه‌های کوتاه‌مدت و بلندمدت می‌شود.

نکته: عبارت (ب) نوع رمزگردانی در حافظه حسی و کوتاه‌مدت، حسی است.

د) عامل تبدیل ردهای حسی به اطلاعات، توجه است.

(روان‌شناسی یازدهم، صفحه‌های ۹۵ و ۹۶)

۶۹. گزینه ۱ صحیح است.

در این موقعیت، فرد به طور نادرست جزئیات یک حادثه را به یاد می‌آورد که احتمالاً با حافظه کاذب و خطای اضافه کردن همراه است. شاهد ممکن است به اشتباه برخی از جزئیات حادثه را نادرست به یاد بیاورد. این موقعیت یکی از رایج‌ترین نمونه‌ها از ایجاد حافظه کاذب است.



زبان عربی

۷۶. گزینه ۴ صحیح است.

کلمات و اصطلاحات مهم: أمةٌ واحدةٌ: یک امت، امتی واحد، یک امت واحد / بَعَثَ: فرستاد، ارسال کرد
خطای سایر گزینه‌ها:

التَّبَيُّن: پیامبران - معرفه (رد گزینه‌های ۱ و ۲) / «پیامبرانی بشارت‌دهنده یا پیامبران بشارت‌دهنده» هر دو ترکیب وصفی هستند در صورتی که «مبشّرین» حال است. (رد گزینه‌های ۱ و ۳)

(عربی دوازدهم، صفحه ۲۷)

۷۷. گزینه ۴ صحیح است.

کلمات مهم: امتنع: خودداری کرد / سائق تلك السّيارة: راننده آن خودرو، راننده آن ماشین / و هو یصِرُّ علی: در حالی که اصرار می‌کرد، در حالی که پافشاری می‌کرد / لیس: نیست / محتاجاً: نیازمند / لو عمل: اگر عمل می‌کرد / استعمل: به کار می‌گرفت / حزام الأمان: کمربند ایمنی / أنقذ: نجات می‌یافت

خطای سایر گزینه‌ها:

«أنقذ» فعل ماضی مجهول است و جواب شرط برای «لو» می‌باشد و به صورت ماضی استمراری «نجات می‌یافت» ترجمه می‌شود (رد سایر گزینه‌ها) / معادل فارسی «یصرُّ» در گزینه ۱ نیامده است (رد گزینه ۱) / معادل فارسی «امتنع» در گزینه‌های ۱ و ۳ نیامده است (رد گزینه‌های ۱ و ۳) / «هو یصرُّ» جمله حالیه است و در ترجمه باید همراه کلمه «در حالی که» بیاید. در گزینه ۲ کلمه «در حالی که» پیش از ترجمه جمله حالیه نیامده است (رد گزینه ۲) / «یصرُّ» فعل مضارع درون جمله حالیه است و چون قبل از آن فعل ماضی آمده است، به صورت ماضی استمراری «اصرار می‌کرد، پافشاری می‌کرد» ترجمه می‌شود (رد گزینه ۲) / «عمل» فعل ماضی و فعل شرط برای «لو» می‌باشد و به صورت ماضی استمراری «عمل می‌کرد» ترجمه می‌شود (رد گزینه ۳)

(عربی دوازدهم، صفحه‌های ۲۷ تا ۲۹ و ۳۳)

۷۸. گزینه ۳ صحیح است.

معانی کلمات مهم: الحدیثة: جدید / یُسْهَل: آسان می‌کند / أن یستفید: استفاده بکند / و (أن) یَصْحیح: تصحیح کند / الصّعبة: سخت / وصول: رسیدن / أخطاء: خطاهای
خطای سایر گزینه‌ها:

علی در اول جمله غالباً به معنای: باید، می‌بایست، واجب است (رد گزینه ۲) ترجمه نشده / آن یستفید (مضارع التزامی، استفاده بکند) (رد گزینه ۲) / لیسهل (فعل مضارع معلوم: تا آسان کند) (رد گزینه ۱) به صورت مجهول و (رد گزینه ۴) به صورت مصدری ترجمه شده / أخطائه (اسم جمع + ضمیر)، (رد گزینه ۱) به صورت مفرد و (رد گزینه ۲) ضمیر ترجمه نشده / تُساعد (فعل مضارع اخباری) (رد گزینه ۴) به صورت مستقبل ترجمه شده / هَدَف (مفرد) (رد گزینه ۱)

(عربی دوازدهم، صفحه‌های ۲۱ و ۲۲)

۷۹. گزینه ۲ صحیح است.

کلمات و اصطلاحات مهم: تُعَدُّ: به شمار می‌آید - شمرده می‌شود / قام بها: به آنها اقدام کرد - به آنها پرداخت / من أهمّ الأعمال: از مهم‌ترین کارها / التّبخّر: فخر فروشی / عن کلّ شیء: از هر چیزی

خطای سایر گزینه‌ها:

کارهای مهم: الأعمال المهمّة - أهمّ الأعمال: مهم‌ترین کارها (رد گزینه‌های ۱ و ۴) / کلّ شیء: هر چیزی (رد گزینه ۴) / أصلته: اصلتش، اصلت خود (رد گزینه‌های ۳ و ۴)

(عربی یازدهم، صفحه ۲)

۸۰. گزینه ۳ صحیح است.

کلمات و اصطلاحات مهم: قد سُمّیت: نامیده شده‌اند - فعل ماضی نقلی مجهول / الممزوجة: مخلوط - ممزوج / أنشد: سروده است، سروده‌اند (به خاطر مفهوم جمع داشتن فاعل) / وهب: بخشید - ارزانی کرد - عطا کرد / إياهم: به آنها

خطای سایر گزینه‌ها:

نام نهاده‌اند: سَمَوْا - قد سُمّیت: نامیده شده‌اند - فعل ماضی نقلی مجهول (رد سایر گزینه‌ها) / «که» ترجمه مناسبی برای «و» نیست. (رد گزینه‌های ۱ و ۴) / وهبها: آن را ارزانی کرده است (آن را بخشیده است) (رد گزینه ۲)

(عربی یازدهم، صفحه ۱۸)

۸۱. گزینه ۱ صحیح است.

کلمات مهم: يُضْعِفُ (ماضی): أضعف: ضعیف می‌کند / المُختَبَر: آزمایشگاه / یواصل (واصل): ادامه داد / دوؤب: بایستکار / أهون: پست‌تر / جرادة: ملخی / تُمنَح (فعل مضارع مجهول): بخشیده می‌شود / یَشعُرُ بـ (ماضی): شَعَرَ بـ: احساس می‌کند / خيبة الأمل: ناامیدی / حَوَّلَ (مضارع): یَحْوِلُ: دگرگون کرد / التّلال: تپه‌ها (مفرد: التّل) / السّهل: دشت / کثُر: زیاد شد

بررسی خطای گزینه ۱: لا یُضْعِفُ: نهی سوم شخص (غایب) و به صورت «نباید» ترجمه می‌شود (نباید ضعیف کند) / لیواصل: لام امر به معنای «باید» و فعل بعد از آن به صورت مضارع التزامی ترجمه می‌شود (باید ادامه دهد)

(عربی دوازدهم، صفحه‌های ۲۰ تا ۲۲ و ۲۸)

۸۲. گزینه ۴ صحیح است.

کلمات مهم: إياکما: بهره‌یزید / المُختالین: خودپسندان / إشاعة: گسترش / الحروب: جنگ‌ها / هؤلاء الشعراء: این شاعران / أنشدوا: سرودند / السّنوات الماضیة: سال‌های گذشته / أتذکر: به یاد می‌آورم / فم بـ: اقدام کن / بناء: ساختن / معمل: کارگاهی / یشتغل: کار کنند / عدد من الدّووبین: تعدادی از افراد بایستکار / أسخط: خشمگین کن / یسبک: به تو دشنام می‌دهد / اجتنب: پرهیز کن

«أسخط» فعل امر مخاطب به معنای «خشمگین کن» است.

ترجمه صحیح گزینه ۴: نادانی را که به تو دشنام می‌دهد، با سکوت در برابرش خشمگین کن و از دشنام دادن به او پرهیز.

(عربی یازدهم، صفحه‌های ۲، ۱۱، ۱۸ و ۲۶)

۸۳. گزینه ۳ صحیح است.

کلمات مهم: بدان: إعرف، إعرفی / عیب‌هایت: عیوبک، عیوبک / کلامی زیبا: کلام جمیل / هدیه می‌کند: یهدی، تهدی / هیچ دشمنی: کلّ عدو / دوست ندارد: لا یحب، لا تحب / اشتباهات: أخطاءک / که تصحیح کنی: أن تصحّح، أن تصحّحی



۲) درست، در قطب شمال و طی یک شب! دقیقاً در عبارت ۶ و ۷ متن ذکر شده است.

۳) نادرست، در شمال کره زمین و هنگام تکثیر! چون «تکثیر» دلیل به وجود آمدن این پدیده است، نه مکان یا زمان تغییر رنگ.

۴) نادرست، در بالا و پایین رفتن و هنگام جمع شدن! این مرحله مربوط به شکل‌گیری و بزرگ شدن بلورهاست، نه تغییر رنگ.

۸۷. گزینه ۴ صحیح است.

ترجمه گزینه‌ها:

۱) راز سفیدی برف به وجود هوا در بلورها برمی‌گردد.

۲) بلورهای برف از ذرات کوچک یخ‌زده تشکیل می‌شوند.

۳) رنگ برف گاهی به قرمز تغییر می‌کند به دلیل موجودات زنده.

۴) ذوب یخ در فصل تابستان دلیل تغییر رنگ برف است. ← در متن درباره ذوب یخ در تابستان مطلبی ذکر نشده است.

۸۸. گزینه ۴ صحیح است.

خطاهای این گزینه: من باب «انفعال» (کلمه «منتظم» بر وزن «مفتعل» است، زیرا حروف اصلی آن «ن ظ م» است، در نتیجه این کلمه از باب «افتعال» است نه «انفعال»). — مبنی («منتظماً» تنوین دارد، پس قطعاً معرب است).

(عربی یازدهم، صفحه ۲۱)

۸۹. گزینه ۴ صحیح است.

خطای این گزینه: اسم تفضیل («الأحمر: قرمز» رنگ است، در نتیجه اسم تفضیل نیست!)

(عربی یازدهم، صفحه ۶)

۹۰. گزینه ۱ صحیح است.

خطاهای این گزینه: عشرين (اعداد عقود دقیقاً شبیه به جمع‌های مذکر سالم هستند، در نتیجه نون آخرشان همواره فتحه می‌گیرد، در نتیجه «عشرین» صحیح است!) — ذولة (تلفظ صحیح این کلمه «ذولة» است!) (عربی دوازدهم، صفحه ۲۱)

۹۱. گزینه ۴ صحیح است.

«أحب» در گزینه‌های ۱، ۲ و ۳ به معنای (محبوب‌ترین)، اسم تفضیل به حساب می‌آید ولی در گزینه ۴ به معنای (دوست داشت)، فعل ماضی بر وزن إفعال است.

نکته ویژه: مراقب باشید که وزن (أفعل) همیشه اسم تفضیل نیست و ممکن است فعل باشد:

نری الآخرین أحسن متاً: دیگران را از خودمان نیکوتر می‌بینم (أحسن: اسم تفضیل)

أحسن إلى الناس: به مردم نیکی کن (أحسن: فعل امر باب افعال)

(عربی یازدهم، صفحه ۱۱۴)

۹۲. گزینه ۳ صحیح است.

«مُغْلَقَةً» اسم مفعول است و در جمله «هی مُغْلَقَةً» نقش خبر را دارد «لطفاً پنجره آن اتاق بزرگ را باز کن. چرا که آن بسته شده است.»

بررسی سایر گزینه‌ها:

۱) «من جیران» خبر از نوع جار و مجرور است و «محبوب» اسم مفعول است و نقش صفت را برای «معلم» دارد «معلم محبوبی که به ما درس‌های زندگی را می‌دهد، از همسایگانمان است.»

معادل عربی «هیچ دشمنی» به صورت «کلّ عدوّ» می‌آید (رد سایر گزینه‌ها) / بدان: إعرف، إعرفی (رد گزینه ۱) / اشتباهات: أخطاءك (رد گزینه‌های ۱ و ۴) / معادل عربی «صادقانه» به صورت حال و اسم نکره «صادقاً، صادقاً» می‌آید (رد گزینه‌های ۱ و ۴) / عیب‌ها: عیوبك (رد گزینه‌های ۲ و ۴) / معادل عربی «که تصحیح کنی» به صورت فعل معلوم و از صیغه مخاطب «أن تصحح، أن تصحیح» می‌آید و هرگز به صورت فعل مجهول از صیغه غایب «أن یصحح» نمی‌آید (رد گزینه ۴)

(عربی یازدهم، صفحه‌های ۳ و ۱)

(عربی دوازدهم، صفحه‌های ۲۲ و ۲۵)

۸۴. گزینه ۳ صحیح است.

مفهوم عبارت: قوی‌ترین مردم کسی است که دشمنش را در اوج قدرت (در حال اقتدار) ببخشد.

بررسی گزینه‌ها:

۱) شاعر (سعدی) به کین‌خواهی و جنگیدن با دشمن تشویق می‌کند و مهربانی کردن با دشمن را خطا می‌داند.

۲) شاعر (سعدی) به صلح و مدارای مصلحتی با دشمن اشاره دارد وقتی که توان شکست دادن او را نداری.

۳) شاعر (سعدی) به نرمی کردن با دشمن و بخشیدن او اشاره دارد هنگامی که او دیگر قدرت مبارزه کردن ندارد.

۴) شاعر (سعدی) به مدارا کردن با دشمن تا رسیدن فرصت مناسب برای کندن پوست او تشویق می‌کند. (صلح مصلحتی)

(عربی دوازدهم، صفحه ۳۵)

ترجمه متن:

هنگامی که آب یخ می‌زند و به قطعه‌ای از یخ شفاف تبدیل می‌شود، چرا برفی را می‌بینیم که از آسمان به رنگ سفید و شبیه به پنبه می‌بارد؟ راز این در وجود هوا در بلورهای برف است و یک بلور برف مجموعه‌ای از ذرات است که به روشی خاص شکل می‌گیرند تا شکلی هندسی منظم ایجاد کنند. وقتی بخار در هوا منجمد می‌شود، بلورهای بسیار کوچکی تشکیل می‌دهد و این بلورها در فضا به بالا و پایین حرکت می‌کنند و در این میان، آنها به شکل سنگین‌تر و بزرگ‌تر جمع می‌شوند، سپس به زمین می‌افتند. پس در قطب شمال، گاهی رنگ برف در یک شب به قرمز تبدیل می‌شود؛ و دلیل آن به وجود برخی موجودات برمی‌گردد که به سرعت تکثیر می‌شوند!

۸۵. گزینه ۴ صحیح است.

چه زمانی بلورها سنگین‌تر و بزرگ‌تر می‌شوند؟ وقتی

۱) نادرست، از رنگ سفید خود خارج می‌شوند! موضوع رنگ در این بخش از متن نیست و هیچ ربطی به وزن و حجم ندارد.

۲) نادرست، پایین می‌آیند و به زمین می‌افتند! بلورها بعد از سنگین و بزرگ شدن به زمین می‌افتند، نه اینکه با افتادن بزرگ شوند.

۳) نادرست، بخارهای آب در هوا یخ می‌زنند! این مرحله، مرحله اولیه شکل‌گیری بلورهاست، نه زمانی که بزرگ‌تر می‌شوند.

۴) درست، در فضا بالا و پایین می‌روند! در متن آمده که بلورها در فضا صعوداً و نزولاً حرکت می‌کنند و در همین حین است که «تتجمع بشکل أنقل وزناً و أكبر حجماً».

۸۶. گزینه ۲ صحیح است.

ترجمه سؤال و گزینه‌ها:

برف کجا و چه زمانی از رنگ طبیعی‌اش (سفید) خارج می‌شود؟

۱) نادرست، در قطب شمال و هنگام شکل‌گیری به روش خاص! چون شکل‌گیری خاص ربطی به تغییر رنگ ندارد.



۴) جملهٔ حالیه وجود ندارد و «خائناً» حال و اسمی است که حالت مفعول «العمیل» را هنگام وقوع فعل «نصیحت کردن» بیان می‌کند.

(عربی دوازدهم، صفحه ۲۶)

تاریخ

۹۶. گزینه ۴ صحیح است.

بررسی عبارتهای نادرست:

الف) مطالعهٔ روشمند افسانه‌ها و اساطیر اقوام در دوره‌های مختلف کمک به شناخت فرهنگ، آداب و سنت‌های مختلف اجتماعی در دوره‌های مختلف می‌کند.

ج) بررسی ابزارها و وسایل دست‌ساختهٔ انسان در قلمرو دانش‌هایی چون باستان‌شناسی، معماری و هنر قرار می‌گیرند.

(تاریخ یازدهم، صفحه‌های ۲ و ۳)

۹۷. گزینه ۳ صحیح است.

تک‌نگاری از دورهٔ تیموریان به بعد مرسوم شد. در این نوع تاریخ‌نگاری مؤلفان عموماً به اشارهٔ فرمانروا، تاریخ زندگی او را به صورت متمرکز و ویژه، توصیف و ثبت و ضبط می‌کردند. از مشهورترین تک‌نگاری‌ها می‌توان به عجائب‌المقدور فی نوائب تیمور (زندگی شگفت‌آور تیمور) تألیف ابن عربشاه دربارهٔ تیمور اشاره کرد.

بررسی سایر گزینه‌ها:

۱) اشاره به اندرزنامه‌ها دارد و مثال آن می‌شود: قابوس‌نامه

۲) اشاره به تاریخ‌های محلی دارد و مثال آن می‌شود: تاریخ سیستان

۴) اشاره به تاریخ‌های منظوم دارد و مثال آن می‌شود: شاهنامه

(تاریخ یازدهم، صفحه ۶)

۹۸. گزینه ۳ صحیح است.

گزینه ۳ مربوط به سنجش اعتبار و نقد راوی است.

(تاریخ یازدهم، صفحه‌های ۱۴ تا ۱۷)

۹۹. گزینه ۱ صحیح است.

همزمان با ظهور اسلام، بیشتر ساکنان شبه‌جزیرهٔ عربستان به ویژه اهالی شهر مکه، بت‌پرست بودند. البته در کنار بت‌پرستان، معدودی از عرب‌ها بودند که به پیروی از حضرت ابراهیم، از پرستش بت‌ها امتناع می‌کردند و از گوشت قربانی آنها نمی‌خوردند. اینان به حنفاء معروف شدند.

بررسی سایر گزینه‌ها:

۲) تعریف مربوط به قبیله است و حسب و نسب نادرست می‌باشد.

۳) عصبیت اشتباه است و توضیح اشاره به جاهلیت دارد.

۴) وابستگی شدید عرب‌ها به قبیلهٔ خود را عصبیت می‌گویند.

(تاریخ یازدهم، صفحه ۲۳)

۱۰۰. گزینه ۲ صحیح است.

در ۲۷ رجب یا به روایتی دیگر در رمضان سالی که آن حضرت به چهل‌سالگی رسیده بود، در حال عبادت و تأمل و تفکر در غار حرا، فرشتهٔ وحی بر او فرود آمد و با نزول نخستین آیات سورهٔ علق، پیام الهی را به ایشان رساند. نزول این آیات به منزلهٔ آغاز پیامبری و رسالت الهی حضرت محمد (ﷺ) بود.

(تاریخ یازدهم، صفحه ۲۵)

۱۰۱. گزینه ۳ صحیح است.

مکه که بر سر راه یمن به شام قرار داشت، مرکز اصلی بازرگانی به شمار می‌رفت.

(تاریخ یازدهم، صفحه ۲۲)

۲) «یریدون» خبر از نوع فعل «جملهٔ فعلیه» است و «المشاهیر» اسم مفعول است؛ ولی نقش خبر را در جمله ندارد.

«المشاهیر» اسم مفعول است؛ زیرا مفرد آن «المشهور» اسم مفعول است «این افراد شناخته‌شده، پیشرفت جامعهٔ اسلامی مان را می‌خواهند».

۴) در این گزینه اسم مفعول وجود ندارد و «مُنکسرة» اسم فاعل است و نقش خبر را در جمله دارد «شیشهٔ خودرویم شکسته شده است. پس من باید آن را عوض کنم». فراموش نکنیم که از افعال ثلاثی مزید از باب «انفعال» فقط اسم فاعل ساخته می‌شود و هرگز اسم مفعول از آن ساخته نمی‌شود.

(عربی یازدهم، صفحه ۲۲)

۹۳. گزینه ۴ صحیح است.

در این گزینه اسم فاعل از فعل ثلاثی مجرد وجود ندارد و «جادل» فعل امر مخاطب از «تجادل» به معنای «بحث کن» است. «المواطنین» اسم فاعل از فعل ثلاثی مزید «یواطِنُ» و جمع مذکر سالم است «با مردم با اندرز نیکو بحث کن و عیب‌های شهروندان را آشکار نکن».

بررسی سایر گزینه‌ها:

۱) «نقّاد» اسم فاعل و جمع مکسر است؛ زیرا مفرد آن «ناقِد» اسم فاعل از فعل ثلاثی مجرد «نقَدَ» می‌باشد.

۲) «الشّباب» اسم فاعل و جمع مکسر است؛ زیرا مفرد آن «شاب» اسم فاعل از فعل ثلاثی مجرد «شَبَّ» می‌باشد که یک حرف تکراری در سه حرف اصلی خود دارد.

۳) «العامة» اسم فاعل و مؤنث از فعل ثلاثی مجرد «عمَ» است که یک حرف تکراری در سه حرف اصلی خود دارد.

(عربی یازدهم، صفحه ۲۱)

۹۴. گزینه ۳ صحیح است.

گزینهٔ درست را در اسلوب حال مشخص کن.

۱) هم: مبتدا - مسرورین: خبر - ولی اعراب آن نادرست است و باید «مسرورون» باشد. هم مسرورون: جملهٔ حالیه

۲) هو: مبتدا - تجمّع: خبر - ولی جنس آن با مبتدا هم‌هنگ نیست و باید «تجمّع» باشد. هو یجمّع: جملهٔ حالیه

۳) هما: مبتدا - متعجّبان: خبر و مرفوع با الف (اعراب مثنی)

۴) هو: مبتدا - فرحاً: خبر - ولی اعراب آن نادرست است و باید «فرِحَ» باشد. هو فرِحَ: جملهٔ حالیه

(عربی دوازدهم، صفحه ۲۷)

۹۵. گزینه ۲ صحیح است.

تست از ما خواسته است که جملهٔ حالیه‌ای را مشخص کنیم که مرجع آن مفعول باشد.

«هی قیمة» جملهٔ حالیه است که حالت مفعول «معلومات» را هنگام وقوع فعل «منتقل شدن» بیان می‌کند. «آن دانشمند کوشا، دانستی‌هایش را به ما بدون منت نهادن منتقل کرد، در حالی که آن ارزشمند بود».

بررسی سایر گزینه‌ها:

۱) جملهٔ حالیه وجود ندارد و «کریماً» حال و اسمی است که حالت مفعول «القرآن» را هنگام وقوع فعل «خواندن» بیان می‌کند.

۳) «هو یسهر» جملهٔ حالیه است که حالت فاعل «المهندس» را هنگام وقوع فعل «کار کردن روی بهینه‌سازی محصول» بیان می‌کند.

«مهندس روی بهینه‌سازی محصولی کار کرد، در حالی که کل شب را بیدار می‌ماند».



۱۰۲. گزینه ۲ صحیح است.

(تاریخ دوازدهم، صفحه‌های ۷۲، ۷۶ و ۷۷)

۱۰۳. گزینه ۳ صحیح است.

روس و انگلیس در مواجهه با نهضت مشروطه، با توجه به منافع استعماری خود، با همدیگر تضاد داشتند. روسیه به چند دلیل با نهضت مشروطه ایران مخالفت می‌کرد:

۱- جلوگیری از نفوذ انگلیس که در لباس مشروطه‌خواهی، از مشروطه‌طلبان حمایت می‌کرد.

۲- کمک به محمدعلی شاه که طرفدار روس بود.

۳- پیشگیری از قیام ملت‌های منطقه قفقاز برای گرفتن آزادی، تحت تأثیر پیروزی مشروطه‌خواهان در ایران.

بررسی سایر موارد:

موارد (الف) و (ج) از جمله اهداف انگلیس برای حمایت از مشروطه بود.

(تاریخ دوازدهم، صفحه ۷۰)

۱۰۴. گزینه ۲ صحیح است.

به دنبال اعدام شیخ فضل‌الله نوری و تشکیل دومین دوره مجلس شورای ملی، اختلاف میان مشروطه‌خواهان شدت گرفت.

(تاریخ دوازدهم، صفحه ۷۶)

۱۰۵. گزینه ۲ صحیح است.

بررسی سایر موارد:

(الف) آیت‌الله سیدحسن مدرس یکی از جدی‌ترین مخالفان قرارداد ۱۹۱۹ بود.

(ج) مربوط به قرارداد ۱۹۰۷ می‌شود.

(تاریخ دوازدهم، صفحه‌های ۹۰ و ۹۱)

۱۰۶. گزینه ۱ صحیح است.

آثار و پیامدهای جنگ جهانی اول:

- پیمان صلح ورسای: پس از خاتمه جنگ، نمایندگانی از کشورهای مختلف از جمله دولت‌های پیروز و شکست‌خورده در جنگ، با هدف عقد قرارداد صلح در کاخ ورسای پاریس گرد هم آمدند.

در این میان پیمانی که با آلمان بسته شد اهمیت بیشتری داشت. بر این اساس، مستعمرات آلمان میان متفقین تقسیم شد و بخش‌هایی از خاک این کشور به فرانسه و لهستان واگذار گردید.

- فروپاشی عثمانی و تغییر نقشه سیاسی در غرب آسیا (خاورمیانه): قبل از پایان جنگ دو کشور فرانسه و انگلستان قراردادی بین خود به امضا رساندند که به موجب آن با پایان جنگ، امپراتوری عثمانی فروپاشید و کشورهای کنونی ترکیه، عراق، سوریه، اردن، فلسطین، لبنان و عربستان شکل گرفتند. انگلستان سرپرستی عراق، اردن و فلسطین را به عهده گرفت و لبنان و سوریه تحت سرپرستی فرانسه درآمدند.

- تشکیل جامعه ملل با تشکیلی با عضویت چهل کشور در ژنو سوئیس و با هدف حفظ «صلح و امنیت جهانی»

(تاریخ دوازدهم، صفحه‌های ۸۶ و ۸۷)

۱۰۷. گزینه ۳ صحیح است.

جنگ جهانی اول این فرصت را در اختیار رهبران بلشویک (که در آن زمان در خارج از روسیه در تبعید بودند) قرار داد تا با استفاده از شرایط، به اهداف انقلابی خود برسند.

(تاریخ دوازدهم، صفحه ۸۵)

۱۰۸. گزینه ۲ صحیح است.

در منطقه بالکان اتریش اداره بوسنی و هرزگوین را به دست گرفت و صربستان و رومانی با اینکه استقلال یافتند ولی تحت نفوذ روسیه بودند.

(تاریخ دوازدهم، صفحه‌های ۸۳، ۸۴، ۸۶ و ۸۸)

جغرافیا

۱۰۹. گزینه ۲ صحیح است.

ویژگی اصلی هر ناحیه، وحدت و همگونی نسبی عناصر طبیعی و انسانی در آن است. (وحدت‌یابی)

(جغرافیا یازدهم، صفحه ۴)

۱۱۰. گزینه ۴ صحیح است.

جغرافی‌دان‌ها برای تعیین حدود یک ناحیه، یک یا چند معیار را به کار می‌گیرند. آنها با توجه به این معیارها، حدود یا مرزهای هر ناحیه را روی نقشه رسم می‌کنند و نواحی مختلف را روی نقشه نمایش می‌دهند.

(جغرافیا یازدهم، صفحه ۵)

۱۱۱. گزینه ۱ صحیح است.

میانگین بارندگی سالانه ناحیه خزر شرقی (الف) و کردستان (ج) یکسان است (۵۳۹) و میزان آن از میزان بارندگی آذربایجان و زاگرس (ب) و خراسان شمالی (د) که میانگین بارندگی سالانه یکسانی دارند، (۳۱۳) بیشتر است.

(جغرافیا یازدهم، صفحه ۵)

۱۱۲. گزینه ۳ صحیح است.

محدودیت‌ها و موانع محیطی موجب می‌شوند انسان‌ها برای کنترل محیط و شرایط خاص آن چاره‌اندیشی کنند و به ابداع ابزارهایی بپردازند، مانند استفاده از صفحه‌های خورشیدی در اداره برق سمنان.

(جغرافیا یازدهم، صفحه ۱۲)

۱۱۳. گزینه ۲ صحیح است.

هر چه در آفریقا به سمت بیابان صحرا پیش می‌رویم، بارندگی کمتر و علف‌های ساوان کوتاه‌تر و تنک‌تر می‌شوند و کم‌کم به مراتع مداری که از علف‌زارهای کوتاه‌قد تشکیل شده است، تبدیل می‌گردند.

(جغرافیا یازدهم، صفحه ۱۵)

۱۱۴. گزینه ۴ صحیح است.

تعیین مرز نواحی انسانی مانند نواحی اقتصادی (ب) و نواحی زبانی و قومی (د) از تعیین مرز نواحی طبیعی مانند نواحی آب و هوایی (الف) و نواحی خاک (ج) دشوارتر است.

(جغرافیا یازدهم، صفحه ۱۶)

۱۱۵. گزینه ۳ صحیح است.

در نیم‌قرن اخیر سه عامل موجب گسترش و تحول در صنعت حمل‌ونقل شده است:

۱- افزایش جمعیت و تقاضا برای حمل‌ونقل

۲- گسترش تجارت و اقتصاد جهانی

۳- پیشرفت‌های علمی و فناوری در تولید وسایل حمل‌ونقل

(جغرافیا دوازدهم، صفحه ۴۳)



۱۱۶. گزینه ۳ صحیح است.

حمل و نقل جاده‌ای:

محاسن:

- مناسب برای مسافت‌های کوتاه (معمولاً کمتر از ۴۰۰ کیلومتر)
- انعطاف‌پذیری بیشتر از نظر دسترسی به نقاط مختلف در مسیر راه و توقف در ایستگاه‌های متعدد
- هزینه کمتر احداث پایانه‌ها (ترمینال‌ها)

معایب:

- قابلیت جابه‌جایی تعداد کمتر مسافر و حمل بار نسبت به سایر شیوه‌های حمل و نقل
- زیاد بودن میزان مصرف سوخت و آلاینده‌گی محیط‌زیست
- بررسی سایر گزینه‌ها:
- (۱) انعطاف‌پذیری در این شیوه بیشتر و جزء محاسن است نه معایب.
- (۲) قابلیت جابه‌جایی تعداد کمتر مسافر و حمل بار از معایب است نه از محاسن.
- (۴) قابلیت جابه‌جایی تعداد کمتر مسافر و حمل بار از معایب است و انعطاف‌پذیری دسترسی در این شیوه زیاد است که جزء محاسن محسوب می‌شود نه معایب.

(جغرافیا دوازدهم، صفحه‌های ۴۵ و ۴۶)

۱۱۷. گزینه ۱ صحیح است.

در روند تولید قطار، لوکوموتیوهای بخاری به تدریج جای خود را به لوکوموتیوهای دیزلی دادند و ایالات متحده آمریکا دارای گسترده‌ترین و طولانی‌ترین شبکه ریلی در جهان است و بیشترین میزان خطوط سریع‌السیار و طولانی‌ترین خط قطار تندروی جهان متعلق به کشور چین است و اولین قطار پرسرعت الکتریکی در سال ۱۹۶۴م در ژاپن به حرکت درآمد.

(جغرافیا دوازدهم، صفحه‌های ۴۸ و ۴۹)

۱۱۸. گزینه ۴ صحیح است.

حدود ۱۱ میلیون نفر مسافر به بنادر مسافری کشور وارد و از آنجا خارج شده‌اند و پرتعدادترین بنادر مسافری به ترتیب بنادر شهید حقانی (بندرعباس)، قشم، چارک و خرمشهر بوده‌اند.

(جغرافیا دوازدهم، صفحه ۵۴)

۱۱۹. گزینه ۱ صحیح است.

حمل و نقل هوایی:

محاسن:

- عدم نیاز به احداث مسیر
- مناسب برای مسافت‌های طولانی
- مناسب برای صرفه‌جویی در زمان
- مناسب برای کالاهای سبک، کم‌حجم، ارزشمند و فاسدشدنی
- امنیت بسیار زیاد

معایب:

- نیاز به هزینه و سرمایه‌ی هنگفت برای احداث فرودگاه‌ها و تولید و خرید هواپیماها
- نیاز به دقت و مراقبت زیاد برای کنترل ایمنی آن
- مصرف سوخت زیاد نسبت به سایر وسایل حمل و نقل
- گران‌تر بودن هزینه سفر
- بررسی سایر موارد:
- ب) مصرف سوخت زیاد از معایب آن است.
- د) از معایب این روش است.

(جغرافیا دوازدهم، صفحه ۵۵)

۱۲۰. گزینه ۲ صحیح است.

در عرصه تجارت جهانی، کشور ما گاز طبیعی را از طریق خطوط لوله به کشورهای ترکیه، عراق، آذربایجان و ارمنستان صادر می‌کند. بررسی سایر گزینه‌ها:

۱، ۳ و ۴) هنوز گاز طبیعی ایران از طریق کشورهای افغانستان و ترکمنستان صادر نمی‌شود اما این قابلیت‌ها را دارا هستند.

(جغرافیا دوازدهم، صفحه ۵۸)

فلسفه و منطق

۱۲۱. گزینه ۳ صحیح است.

این استدلال قیاسی است، زیرا نتیجه‌ای قطعی دارد و مقدمات از نتیجه حمایت قطعی می‌کنند. در این استدلال چون از حکم کلی (هر رستورانی باید مجوز بگیرد) به یک حکم جزئی (این رستوران هم مجوز دارد) رسیدیم.

بررسی سایر گزینه‌ها:

(۱) استقرای تعمیمی است.

(۲) استنتاج بهترین تبیین است.

(۴) استنتاج بهترین تبیین است.

(منطق دهم، صفحه ۴۱)

۱۲۲. گزینه ۴ صحیح است.

موضوعات مختلف را می‌توان با هر نوع استدلالی که بخواهیم بیان کنیم. مثلاً می‌توانیم بگوییم هر مثلی که تا الان دیده‌ام سه ضلع داشته است پس مثلث‌ها همگی سه‌ضلعی هستند (استقرای تعمیمی). مثلث‌ها سه زاویه دارند، هر شکل سه زاویه، سه‌ضلعی هم هست، پس همه مثلث‌ها سه‌ضلعی هستند.

بررسی سایر گزینه‌ها:

(۱) بهتر است که این اتفاق بیفتد اما ضرورتی ندارد و می‌شود با استقرا هم درباره موضوعات بنیادی استدلال کرد.

(۲) استدلال‌های استقرایی نسبت به یکدیگر دارای درجاتی از اعتبار هستند و همچنین استدلال‌های استقرایی در جای مناسب بسیار کاربردی هستند.

(۳) در یک موضوع واحد می‌توان از هر نوع استدلالی استفاده کرد.

(منطق دهم، صفحه ۴۱)

۱۲۳. گزینه ۱ صحیح است.

مغالطه تعمیم شتاب‌زده هنگامی ایجاد می‌شود که شرایط استقرای تعمیم قوی را رعایت نکنیم. در گزینه ۱ صرفاً از یک نمونه در برابر یک جامعه آماری بزرگ استفاده کردیم که شرط نسبت مناسب نمونه‌ها نسبت به جامعه آماری را رعایت نکرده است.

بررسی سایر گزینه‌ها:

(۲) کاملاً استقرای تعمیمی درستی است.

(۳) اساس استقرای تعمیمی عدم پرسش از همه جامعه آماری است.

(۴) استقرای تعمیمی نیست که بخواهد مغالطه تعمیم شتاب‌زده داشته باشد.

(منطق دهم، صفحه ۴۷)

۱۲۴. گزینه ۱ صحیح است.

این استدلال یک استنتاج بهترین تبیین است که با بررسی چند فرض، حکم داده شده است.

بررسی سایر گزینه‌ها:

۲ و ۳) استقرای تعمیمی هستند که با بررسی چند مورد جزئی، حکم کلی داده شده است.

(۴) یک قیاس است که از کلی به حکم جزئی رسیده است و استقرا نیست.

(منطق دهم، صفحه‌های ۴۵ تا ۴۹)



۱۲۵. گزینه ۳ صحیح است.

این استدلال یک قیاس است که از مقدمات کلی، نتیجه جزئی گرفته است. در مقدمات موجودات رشدکننده همگی نیازمند آب و غذا فرض شده‌اند و در ادامه انسان چون رشدکننده است، هم نیازمند آب و غذا دانسته شده است. بیان شباهت انسان به پرنده جزء مبانی نتیجه‌گیری نبوده است و استدلال تمثیلی نیست (رد گزینه‌های ۱ و ۲) و همچنین استدلال تعمیمی هم نیست که تعمیم حکمی اتفاق افتاده باشد (رد گزینه ۴).
(منطق دهم، صفحه ۴۱)

۱۲۶. گزینه ۲ صحیح است.

در تشخیص نوع استدلال مهم‌ترین نکته آن است که دقت کنیم از چه مسیری نتیجه‌گیری ایجاد شده است. در این استدلال صرفاً براساس یک حدس، یک نتیجه‌گیری احتمالی رخ داده است و استدلال استنتاج بهترین تبیین می‌باشد؛ زیرا احتمال دارد چون صرفاً قیمت‌ها پایین است افرادی داخل مغازه هستند یا چون شاید صرفاً نوع خاصی لباس می‌فروشد، مشتری‌های زیادی داخل مغازه باشند و کیفیت لباس‌ها خوب نباشد.
(منطق دهم، صفحه‌های ۴۸ و ۴۹)

۱۲۷. گزینه ۱ صحیح است.

علت اینکه سروش معبد دلفی او را داناترین مردم دانسته این بود که به سقراط و آنتیان بفهماند که تا چه پایه نادان‌اند و اگر از سقراط به عنوان دانا یاد کرده، فقط به این خاطر بوده که بگوید داناترین شما آدمیان کسی است که چون سقراط بداند که هیچ نمی‌داند. به این ترتیب باید گفت که سقراط دانایی خود را به این معنا که هیچ نمی‌داند، می‌دانست.
بررسی سایر گزینه‌ها:
۲) مربوط به اتهامی بود که سوفیست‌ها به سقراط زده بودند، نه معنای دانایی سقراط.
۳) اینکه سقراط به نادانی خود اقرار داشت و می‌دانست که هیچ نمی‌داند و در برابر علم و آگاهی فروتن بود و با روش پرسش و پاسخ‌های خود متوجه می‌شد که دیگران هم نمی‌دانند.
۴) ارتباطی با پاسخ سؤال ندارد.

(فلسفه یازدهم، صفحه ۴۰)

۱۲۸. گزینه ۱ صحیح است.

ملتوس پس از اینکه اتهامات مدنظر خود را علیه سقراط مطرح کرد، برای ادعای خود شواهدی ذکر کرد و در پایان دادگاه برای سقراط درخواست مجازات مرگ نمود؛ پس نمی‌توان گفت ملتوس شواهدی ذکر نکرد و به ارائه صرف اتهامات بسنده کرد.
بررسی سایر گزینه‌ها:

هر سه گزینه ۲، ۳ و ۴، جزء سخنان ملتوس و خواسته او در دادگاه بود، ولی سؤال به دنبال گزینه‌ای بود که ملتوس انجام نداد.

(فلسفه یازدهم، صفحه‌های ۳۹ و ۴۰)

۱۲۹. گزینه ۱ صحیح است.

زیرا اینکه فقط آنچه خدا می‌گوید درست است در گزینه ۲ نادرست است، و اینکه در سخنان سقراط هر کس صفات خدا را بپذیرد، نمی‌تواند وجود او را انکار کند که در گزینه ۳ جابه‌جا نوشته است و اینکه کسی سزاوار سرزنش است که از فرمان خدا سر باز زند و همچنین کسی که از ترس، کار درست را رها کند که در گزینه ۴ مورد نادرست بیان شده است.
پس نتیجه‌ای که از دفاع سقراط می‌توان به دست آورد با توجه به شعار نمی‌دانم سقراط، به گزینه ۱، می‌توان استناد کرد.

(فلسفه یازدهم، صفحه‌های ۴۰ و ۴۱)

۱۳۰. گزینه ۱ صحیح است.

زیرا رفتار متواضعانه سقراط سبب جذب جوانان شده بود. وی هیچ کتابی ننوشت، اما سراسر حیاتش را با فلسفه سپری کرد.

بررسی سایر گزینه‌ها:

۲ و ۴) به اموری اشاره دارد که در طول زندگی سقراط بر مبنای اندیشه‌های فلسفی او بیان شده است.

۳) اشاره به خدانشناسی، حکایت واقعی فلسفه که در سراسر زندگی سقراط نمایان بود، را بیان نمی‌کند.

(فلسفه یازدهم، صفحه ۳۷)

۱۳۱. گزینه ۲ صحیح است.

زیرا سقراط می‌گفت: کسی که به راه درستی دست یافت و آن را در پیش گرفت، هرگز نباید از خطر هراسی به دل راه دهد.

بررسی سایر گزینه‌ها:

در گزینه‌های دیگر، مصادیق دستیابی به راه درست هستند، ولی در گزینه ۲، کامل‌تر بیان شده است.

(فلسفه یازدهم، صفحه ۴۱)

۱۳۲. گزینه ۴ صحیح است.

سقراط می‌گفت: «از گشت و گذار جز این مقصودی ندارم که دیگران را متقاعد کنم نباید جسم و مال و ثروت را به کمال نفس خود ترجیح داد و به آنان یادآوری کنم که ثروت فضیلت به بار نمی‌آورد، بلکه از فضیلت است که ثروت و هر چه برای فرد و جامعه سودمند است به دست می‌آید.»
بررسی سایر گزینه‌ها:

گزینه‌های ۱، ۲ و ۳، با هدف اصلی سقراط مرتبط نیستند، هر چند درست هستند، ولی سؤال به دنبال هدف او است.

(فلسفه یازدهم، صفحه ۳۸)

۱۳۳. گزینه ۴ صحیح است.

هر سه عبارت نادرست هستند، یونانیان هر خدا را منشأ یک واقعیت می‌دانستند و نه برعکس. همچنین انکار خدایان گاه منجر به از دست رفتن جان می‌شد. توضیحات افلاطون نیز نشان‌دهنده عدم باور سقراط به چند خدایی بوده است.

(فلسفه دوازدهم، صفحه ۳۱)

۱۳۴. گزینه ۳ صحیح است.

افلاطون معتقد است که فقط با تفکر می‌توان به وجود خدا پی برد. قبول این ویژگی به معنی ثابت بودن خداوند نیست. به بیان بهتر لزومی در قبول ثابت بودن خدا در نتیجه باور به رسیدن به خدا از مسیر تفکر وجود ندارد.

سایر گزینه‌ها هیچ‌کدام نتیجه باور به رسیدن به خداوند از طریق تفکر نمی‌باشد.

(فلسفه دوازدهم، صفحه‌های ۳۱ و ۳۲)

۱۳۵. گزینه ۲ صحیح است.

فرض موجود در برهان درجات کمال ارسطو، وجود خوب‌تر است، زیرا وقتی خوب‌تر وجود داشته باشد، وقتی چیزی خوب‌تر است یعنی خوب هم وجود داشته و همچنین اگر چیزی خوب‌تر باشد پس یک خوب‌ترین هم وجود داشته که توانستیم بررسی کنیم که این موجود به خوب‌ترین نزدیک‌تر هست و خوب‌تر فرض شده است. دقت کنید، گزینه‌های ۱ و ۴ نتیجه برهان ارسطو هست و ضرورت مقدمات آن نیست.

(فلسفه دوازدهم، صفحه ۳۳)



این فیلسوف در کتاب خود به این مسئله اشاره می‌کند از سیر نزولی استدلال‌های عقلی در اروپا برای اثبات وجود خدا برخی از فیلسوفان به این سمت رفتند که خدا را عامل اصلی معنا بخشی به زندگی معرفی کنند. بررسی سایر گزینه‌ها:

(۲) زندگی معنادار آن زندگی است که دارای هدف و مقصود متعالی و مقدس و آراسته به فضایل اخلاقی و کرامت انسانی است.

(۳) من معتقدم که دلیل وجود خدا عمدتاً در تجربه‌های شخصی درونی ما نهفته است. مثلاً ما هر یک احساس می‌کنیم که در هنگام سخن گفتن با خدا و راز و نیاز با او نوعی از تعالی و معنویت را دارا هستیم که ساعتی قبل از آن تهی بودیم.

(۴) کرکور ایمان را هدیه الهی به انسان‌های برگزیده می‌دانست. پس ایمان اکتسابی نیست.

(فلسفه دوازدهم، صفحه‌های ۳۷ تا ۳۹)

اقتصاد

۱۴۱. گزینه ۱ صحیح است.

برای تعامل قدرتمند با دیگران، کشورها ناگزیرند میان بهره‌برداری از مزیت‌های موجود از سویی و خلق مزیت‌های جدید در جهت افزایش استقلال و اقتدار اقتصادی دست به انتخاب بهینه بزنند. این انتخاب به عواملی مانند: ۱- موقعیت رقبا و میزان اعتمادی که به آنها داریم، ۲- موقعیت صنایع داخلی، ۳- منابع و امکانات طبیعی و انسانی، ۴- وضعیت بازار، ۵- قیمت‌ها، بستگی دارد. (رد گزینه‌های ۲، ۳ و ۴)

(اقتصاد دهم، صفحه ۷۷)

۱۴۲. گزینه ۳ صحیح است.

اگر پای درددل کارآفرینان و صاحبان شرکت‌ها بنشینید تا اندازه‌ای می‌توانید از عوامل ایجاد بیکاری و فقر کشور، اطلاعاتی به دست آورید. یکی از گلايه‌ها این است که برخی از کارآفرینان برای راه‌اندازی یک کارگاه تولیدی یا اضافه کردن خط تولید جدید، باید ماه‌ها و حتی سال‌ها در انتظار مجوزهای دولتی باشند و در پیچ‌وخم‌های اداری سازمان‌ها و نهادها معطل بمانند. (مانند آقای وزیری) توجه کنید: ۱- قاچاق یا واردات کالایی که مشابه آن در کشور تولید می‌شود، یکی از عوامل مهم بیکاری و فقر است (رد گزینه ۲) ولی در صورت تست به در انتظار بودن برای کسب مجوزهای دولتی اشاره شده است. ۲- بی‌ثباتی قیمت‌ها بر بی‌ثباتی بازار کار و فعالیت اقتصادی اثر منفی قابل توجهی دارد. (رد گزینه ۴) به غلط گفته شده بی‌ثباتی بازار کار بر بی‌ثباتی قیمت‌ها تأثیر می‌گذارد همچنین ارتباطی با گلايه آقای وزیری ندارد.

(اقتصاد دهم، صفحه ۹۰)

۱۴۳. گزینه ۱ صحیح است.

بررسی عبارت‌ها:

(الف) نادرست، قرارداد گات قراردادی است غیررسمی. در سال ۱۹۴۷، ۲۳ کشور برای جلوگیری از اقدامات حمایت‌گرایانه کشورهای علیه یکدیگر و حفظ روابط تجاری بین خودشان قراردادی غیررسمی را امضا کردند که به نام قرارداد گات مشهور شد و بعدها به سازمان دائمی تجارت (WTO) تبدیل شد.

(ب) نادرست، تجارت موفق می‌تواند دسترسی به بازارهای وسیع‌تر را افزایش داده و با سودآوری بیشتر و کاهش هزینه‌ها به افزایش رفاه کمک نماید نه درآمد بیشتر.

(ج) درست، در دوره بین دو جنگ جهانی کارگران و تولیدکنندگان کنگره آمریکا را متقاعد کردند که تعرفه‌های گمرکی را تا ۵۲ درصد افزایش دهد. البته سایر کشورهای نیز به تلافی این اقدام، تجارت خود را با آمریکا کاهش دادند.

(اقتصاد دهم، صفحه‌های ۷۱ و ۷۵)

۱۳۶. گزینه ۴ صحیح است.

برهان حرکت ارسطو دارای سه مقدمه و نتیجه زیر می‌باشد.

مقدمه ۱: در جهان حرکت وجود دارد.

مقدمه ۲: هر حرکتی نیاز به محرک (حرکت‌دهنده) دارد.

مقدمه ۳: تسلسل محرک‌های نامتناهی محال است

نتیجه: یک محرک نامتحرک وجود دارد (خدا).

مقدمه دوم بیان می‌کند که اگر حرکت یا تغییری در هستی وجود دارد، این حرکت متعلق به موجودات نیست و جزء ذات آنها نمی‌باشد و این حرکت توسط یک حرکت‌دهنده یا محرک ایجاد می‌شود.

(فلسفه دوازدهم، صفحه ۳۴)

۱۳۷. گزینه ۱ صحیح است.

دیدگاه و استدلال کانت را به شکل زیر می‌توان بیان کرد. جمع‌بندی:

۱- وجود وجدان مستلزم وجود اراده هست.

۲- وجود اراده مستلزم وجود نفس هست. (رد گزینه ۲)

۳- وجود نفس مستلزم وجود عالم غیرمادی هست. (تأیید گزینه ۱)

۴- وجود عالم غیرمادی مستلزم قبول خدا هست. (رد گزینه ۳)

وجود وجدان در این برهان مشروط به وجود امر خاصی نیست و وجودش فرض گرفته شده است. وجود خدا پشتوانه قبول وجود اختیار و مسئولیت‌پذیری در انسان است.

(فلسفه دوازدهم، صفحه ۳۶)

۱۳۸. گزینه ۳ صحیح است.

هیوم برهان نظم را به درستی برهانی می‌دانست که اساس آن تجربه است؛ زیرا پدیده نظم امری حسی است که با استفاده از حواس پنج‌گانه می‌توان وجود یا عدم آن را تشخیص داد.

بررسی سایر گزینه‌ها:

(۱) گزاره‌ای درست درباره هیوم است، ولی ربطی به صورت سؤال ندارد. (۲) هیوم درباره ماهیت ناظم سخنی نگفته است. او معتقد بود برهان نظم فقط ناظم را اثبات می‌کند و نه خدا را.

(۴) گزاره‌ای درست درباره هیوم است، ولی ربطی به صورت سؤال ندارد.

(فلسفه دوازدهم، صفحه ۳۵)

۱۳۹. گزینه ۴ صحیح است.

دکارت می‌گوید چون من از یک موجود نامتناهی تصور ذهنی دارم که این تصور را یک موجود متناهی نمی‌تواند بسازد، پس خود این موجود متناهی هست که این تصور را درون من گذاشته است.

متأسفانه به اشتباه در بعضی آزمون‌ها، انتقاد به دکارت را این می‌دانند که تصور امر نامتناهی، خودش متناهی است، پس برهان او اشتباه است، چون این تصور متناهی هست و می‌شود خودمان بسازیم.

اما حتماً دکارت خودش می‌دانسته که تصور از امر نامتناهی، متناهی هست چون این تصور در ذهن هست به نحوی.

پس ایراد یا انتقاد به دکارت چیست؟ تنها می‌توانیم بگوییم ذهن و عقل و دستگاه ادراکی انسان توانایی ایجاد تصور از امور نامتناهی را دارد. اگر این سخن درست باشد، برهان دکارت غلط است اما اگر این سخن را نادرست بدانیم، برهان او درست است. پس از نظر دکارت ذهن نمی‌تواند از امر نامتناهی تصور ایجاد کند. زیرا اگر می‌توانست دیگر مقدمات برهانش معتبر نبودند.

(فلسفه دوازدهم، صفحه‌های ۳۴ و ۳۵)

۱۴۰. گزینه ۱ صحیح است.

کانتینگهام می‌گوید قبول خداوند زندگی ما را در بستری قرار می‌دهد که آن را با ارزش و با اهمیت می‌سازد و این امید را می‌دهد که به جای اینکه احساس کنیم در جهان بیگانه افتاده‌ایم که در آن هیچ امری در نهایت اهمیت ندارد می‌توانیم پناهگاهی داشته باشیم.



جمعیت شاغل - جمعیت فعال = جمعیت بیکار

$$1,250,000 - 1,000,000 = 250,000$$

$$20 = \frac{250,000}{1,250,000} \times 100 \Rightarrow \frac{\text{جمعیت بیکار}}{\text{جمعیت فعال}} = \text{فرمول نرخ بیکاری}$$

(اقتصاد دهم، صفحه‌های ۸۵ و ۸۶)

۱۴۶. گزینه ۳ صحیح است.

با حذف تعرفه‌های وارداتی بین کشورهای عضو، هزینه واردات کاهش می‌یابد و کالاهای کشورهای عضو ارزان‌تر وارد می‌شود.

بررسی سایر گزینه‌ها:

(۱) در کوتاه‌مدت به دلیل رقابت وارداتی، قیمت‌ها معمولاً کاهش می‌یابد یا ثابت می‌ماند.

(۲) با کاهش تعرفه‌ها موانع برطرف شده و تجارت باید بیشتر شود.

(۴) اجرای تجارت آزاد حتی بین اعضا هم براساس مزیت نسبی ادامه دارد، فقط مزیت‌ها در قالب رقابت آزادتر بروز می‌کنند.

(اقتصاد دهم، صفحه ۷۵)

۱۴۷. گزینه ۱ صحیح است.

مورد (ج) نادرست است. هیچ نشانه‌ای از تفاوت فناوری دیده نمی‌شود. عامل تجارت این دو کشور به تفاوت منابع و اقلیم برمی‌گردد، نه فناوری.

(اقتصاد دهم، صفحه ۷۱)

۱۴۸. گزینه ۴ صحیح است.

در سطح میانگین دستمزد ماهانه ۹,۵۰۰,۰۰۰ تومان، ۸۵ کارفرما حاضر هستند که نیرو جذب کنند و ۲۷۰ نفر حاضر هستند که شاغل شوند ولی در کل ۸۵ نفر شغل پیدا می‌کنند، در نتیجه: در سطح میانگین حقوق ماهانه ۹,۵۰۰,۰۰۰ تعداد تقاضای نیروی کار برابر با ۸۵ و تعداد عرضه نیروی کار برابر با ۲۷۰ است. اگر بخواهیم ببینیم که در دستمزد ۹,۵۰۰,۰۰۰ تومان چقدر حقوق در سال پرداخت می‌شود، باید:

$$9,500,000 \times 12 = 114,000,000$$

$$114,000,000 \times \frac{1}{12} = 9,500,000$$

تبدیل به سال

(اقتصاد دهم، صفحه ۸۷)

۱۴۹. گزینه ۳ صحیح است.

بررسی موارد نادرست:

- یکی از وظایف مردم در مواجهه با بیکاری و فقر ایجاد نهادهای توانمندسازی است نه دولت.

- با توجه به تعریف فقر نسبی، معیار فقر در نواحی و زمان‌های مختلف متفاوت است نه فقر مطلق. در فقر نسبی همیشه تعریف فقر نسبت به وضعیتی که ما در آن هستیم صورت می‌گیرد.

(اقتصاد دهم، صفحه‌های ۸۹ و ۹۰)

۱۵۰. گزینه ۴ صحیح است.

زمانی که هر دو استان به یک اندازه از نیروی کار، دانش فنی و سرمایه برخوردار باشند، دو عامل در مزیت داشتن آنها بر دیگری تأثیر دارد.

عامل ۱: میزان تولید بالاتر از همان محصول

عامل ۲: هزینه‌های تولید پایین‌تر همان محصول (چه هزینه‌های مستقیم و چه هزینه فرصت)

پس استان گیلان هم در تولید «بادام» و هم در تولید «برنج» مزیت مطلق دارد. چون هزینه‌های تمام شده تولید و هزینه فرصت آن کمتر از استان قزوین است و به عبارتی دیگر مقرون به‌صرفه‌تر تولید می‌کند. بنابراین بهتر است هر دو کالا را در استان خود تولید کند.

(اقتصاد دهم، صفحه‌های ۷۲ و ۷۳)

۱۴۴. گزینه ۴ صحیح است.

اول باهم تکنیک تشخیص مزیت‌ها را در جدول مرور کنیم:

راه تشخیص مزیت مطلق:

اگر یک کشور خاص، در میزان تولید یک محصول خاص، از باقی کشورها بالاتر باشد ← مزیت مطلق دارد.

(برزیل) (قهوه) (تولید ۱۲۷۱ واحد نسبت به ایران و کوبا)

اگر یک کشور خاص، در هزینه تولید یک محصول خاص، از باقی کشورها کمتر باشد ← مزیت مطلق دارد.

راه تشخیص مزیت نسبی:

۱- اگر یک کشور خاص، در میزان تولید یک محصول خاص، نسبت به دیگر محصولات تولیدی خودش بالاتر باشد ← مزیت نسبی دارد.

(کوبا) (مثل کاکائو) (تولید ۶۱۴ واحد کاکائو نسبت به قهوه و چای خودش)

۲- اگر یک کشور خاص، هزینه فرصت تولید یک محصول خاص، نسبت به محصولات تولیدی خودش کمتر باشد ← مزیت نسبی دارد.

(کوبا) (مثل کاکائو) (هزینه فرصت ۳۹۰ کاکائو نسبت به قهوه و چای خودش)

بررسی سؤال:

الف) میزان تولید قهوه در کشور برزیل ۱۲۷۱ واحد است که از دو کشور دیگر (ایران و کوبا) بیشتر است. پس برزیل در تولید قهوه مزیت مطلق دارد.

ب) هزینه فرصت تولید کاکائو در کشور کوبا ۳۹۰ واحد است که از دو محصول دیگرش (چای و قهوه) کمتر است. پس کوبا در تولید کاکائو مزیت نسبی دارد.

ج) ایران در تولید چای و کاکائو مزیت مطلق دارد. زیرا میزان تولید این دو کالا در ایران از دو کشور دیگر (برزیل و کوبا) بیشتر است.

پس بهتر است «چای» و «کاکائو» را خودش تولید کند و به دو کشور دیگر این کالاها را صادر کند.

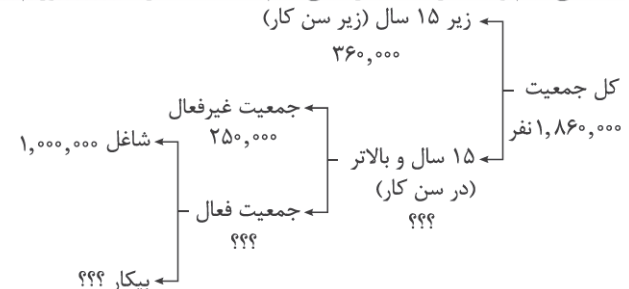
اما چون در تولید «قهوه» کشور برزیل مزیت مطلق دارد، ← پس بهتر است قهوه را از برزیل وارد کند.

نکته: هر کشور است بهتر است روی تولید کالایی که خودش مزیت دارد تمرکز کند و سایر کالاها را از کشوری که در آن مزیت دارد وارد کند.

(اقتصاد دهم، صفحه‌های ۷۲ و ۷۳)

۱۴۵. گزینه ۳ صحیح است.

برای حل مسائل نرخ بیکاری اول از همه این نمودار شاخه را رسم می‌کنیم و اعداد را جای‌گذاری می‌کنیم تا جمعیت‌ها را به دست آوریم:



جمعیت زیر ۱۵ سال - کل جمعیت = جمعیت ۱۵ سال و بالاتر

$$1,860,000 - 360,000 = 1,500,000$$

جمعیت غیرفعال - جمعیت ۱۵ سال و بالاتر = جمعیت فعال

$$1,500,000 - 250,000 = 1,250,000$$