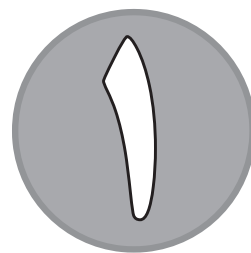




دفترچه شماره (۱)

صبح جمعه

۱۴۰۵/۱/۲۱



آزمون ویژه

۲۱ فروردین ماه ۱۴۰۵

آزمون اختصاصی
دوازدهم انسانی

ساعت ۸ تا ۸:۵۵ صبح
۴۰ سؤال در ۵۵ دقیقه

نام درس	معمولاً دانش آموزان در هر رده ترازوی به چند سؤال از هر ۱۰ سؤال پاسخ می‌دهند.				
	۴۰۰۰	۴۷۵۰	۵۵۰۰	۶۲۵۰	۷۰۰۰
ریاضی و آمار	۱	۲	۳	۴	۶
علوم و فنون ادبی	۱	۲	۳	۵	۶
جامعه‌شناسی	۱	۲	۵	۷	۸

عنوان مواد امتحانی گروه آزمایشی علوم انسانی، تعداد، شماره سؤالات و مدت پاسخ‌گویی

ردیف	وضعیت پاسخ‌گویی	مواد امتحانی	تعداد سؤال	از شماره	تا شماره	مدت پاسخ‌گویی (به دقیقه)
۱	اجباری	ریاضی و آمار (۳)	۱۰	۱	۱۰	۱۵
۲	اجباری	علوم و فنون ادبی (۳)	۲۰	۱۱	۳۰	۳۰
۳	اجباری	جامعه‌شناسی (۳)	۱۰	۳۱	۴۰	۱۰



فیلم تحلیل آموزشی آزمون امروز
برای مشاهده فیلم‌ها در سایت کانون، کد روبه‌رو
را با دوربین تلفن همراه خود اسکن کنید.

پدید آورندگان آزمون

طراحان به ترتیب حروف الفبا

نام درس	نام طراحان
ریاضی و آمار	ابوالفضل بهاری، آروین حسینی، محمد حمیدی، حمیدرضا سجودی، علی شهرابی، سعید عزیزخانی، امیر محمودیان، سهند ولی زاده
علوم و فنون ادبی	سید علیرضا احمدی، محسن اصغری، عزیز الیاسی پور، پوریا حسین پور، سید علیرضا علویان، سجاد غلام پور سیوکی، محسن فدایی، فرهاد فروزان کیا، مجتبی فرهادی، یاسین مهدیان، رضا نوروزی بیگی، سید محمد هاشمی
جامعه‌شناسی	مهرشاد ایمانی نسب، ربحانه امینی، آزیتا بیدقی، فاطمه صفری، سید محمد مدنی دینانی، سید آرش مرتضائی فر
عربی زبان قرآن	ابراهیم احمدی، ولی برجی، بهروز حیدربکی، منیژه خسروی، کاظم غلامی، مرتضی کاظم شیرودی، سید محمدعلی مرتضوی، الهه مسیح خواه، حامد مقدس زاده
تاریخ و جغرافیا	علیرضا پدرام، زهرا دامیار، مریم خسروی دهنوی، علیرضا رضایی، فاطمه سخایی، امیرحسین کاروین، جواد میربلوکی، میلاد هوشیار، محمدمهدی یعقوبی
فلسفه	محمد آقاصالح، محمد رضایی بقا، موسی سپاهی، حمید سودیان، محمد کرمی نیا، فیروز نژادنجف

گزینشگران و ویراستاران

نام درس	گزینشگر	مسئول درس	ویراستاران	مستندسازی
ریاضی و آمار	محمد بحیرایی	محمد بحیرایی	مهدی ملارمضانی عباس مالکی	مسئول درس: الهه شهبازی ویراستار: مهسا محمدنیا، معصومه صنعت کار، سجاد سلیمی
علوم و فنون ادبی	سیدعلیرضا احمدی فرهاد علی نژاد	سیدعلیرضا احمدی فرهاد علی نژاد	زهرا توکلی	مسئول درس: فریبا رنوفی ویراستار: محسن جمشیدی، مانده ملکی
جامعه‌شناسی	سید آرش مرتضائی فر	سید آرش مرتضائی فر	—	مسئول درس: سجاد حقیقی پور ویراستار: سیدمجتبی رضازاده، علی ابراهیمی آراتی
عربی زبان قرآن	احسان کلاته عربی	سید محمدعلی مرتضوی	درویشعلی ابراهیمی	مسئول درس: لیلا ایزدی ویراستار: مهدی یعقوبیان، محمد قزی
تاریخ و جغرافیا	محمدمهدی یعقوبی	محمدمهدی یعقوبی	فاطمه عزیزی علیرضا سالمی	مسئول درس: محمدصدرا پنجه پور ویراستار: محمدحسن سعیدی
فلسفه	سیده سمیرا معروف	فرهاد علی نژاد	امیرمحمد قلعه‌گاهی ایمان کلاته عربی	مسئول درس: سوگند بیگلری ویراستار: علی بدری

گروه فنی و تولید

مدیر گروه	سید محمدعلی مرتضوی
مسئول دفترچه	فاطمه منصورخاکی
گروه مستندسازی	مدیر: محیا اصغری، مسئول دفترچه: لیلا ایزدی
حروف چین و صفحه‌آرا	مهشید ابوالحسنی
ناظر چاپ	حمید عباسی

سؤالاتی که با نشانگر **تایید** مشخص شده‌اند، مشابه سؤالات امتحانات نهایی هستند. با تمرین این دسته از سؤالات می‌توانید در امتحانات نهایی عملکرد بهتری داشته باشید.



دنباله‌های حسابی
دنباله‌های هندسی
صفحه‌های ۶۱ تا ۸۵

پاسخ‌گویی به سؤال‌های این درس برای همه دانش‌آموزان اجباری است.
وقت پیشنهادی: ۱۵ دقیقه

ریاضی و آمار (۳)

۱- جملات سوم و هشتم یک دنباله حسابی به ترتیب با جمله چهارم دنباله $a_n = n^2$ و جمله هشتم دنباله

$$b_n = \frac{n(n+1)}{2}$$

برابر است، جمله دهم این دنباله حسابی کدام است؟

۳۶ (۱) ۳۸ (۲) ۴۴ (۳) ۴۸ (۴)

۲- دنباله $x, 5, y, z, 17, k, \dots$ حسابی است. حاصل $x + y + z - k$ کدام است؟

۸ (۱) ۲ (۲) ۶ (۳) ۳ (۴)

۳- در یک دنباله حسابی، مجموع ۱۱ جمله اول برابر ۱۱۰ و جمله نهم آن برابر با ۱۶ است. قدرمطلق تفاضل دو جمله متوالی، کدام است؟

۱ (۱) ۲/۵ (۲) ۱/۵ (۳) ۲ (۴)

۴- جملات ششم و یازدهم دنباله $a_n = \begin{cases} 2n+5 & , \text{ فرد } n \\ -a_{n-1}+6 & , \text{ زوج } n \end{cases}$ به ترتیب برابر با جملات چهارم و بیست و هشتم یک دنباله حسابی است، این دنباله

حسابی چند جمله منفی دارد؟

۶ (۱) ۷ (۲) ۸ (۳) ۹ (۴)

۵- اگر حاصل ضرب سه جمله سوم یک دنباله هندسی ۱۲۵ باشد، جمله هشتم این دنباله کدام است؟

۵ (۱) ۱۵ (۲) ۲۰ (۳) ۲۵ (۴)

محل انجام محاسبات



۶- جملات اول، سوم و پنجم یک دنباله هندسی با نسبت مشترک مثبت به ترتیب از راست به چپ $x-3$ ، $x-1$ و $x+2$ هستند، مجموع چهار جمله

اول آن کدام است؟

$$\frac{5}{\sqrt{3}-1} \quad (۴)$$

$$\frac{5}{\sqrt{3}-1} \quad (۳)$$

$$\frac{65}{2} \quad (۲)$$

$$\frac{4}{3} \quad (۱)$$

۷- حاصل عبارت $1 + \frac{1}{2} + \frac{1}{4} + \frac{1}{8} + \dots + \frac{1}{128}$ کدام است؟

$$\frac{321}{128} \quad (۴)$$

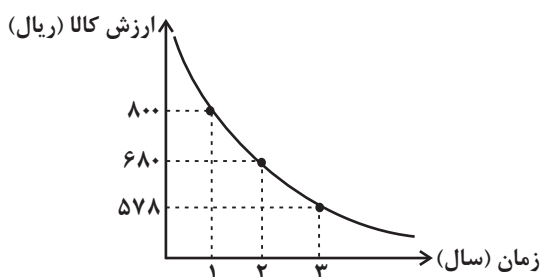
$$\frac{156}{128} \quad (۳)$$

$$\frac{255}{128} \quad (۲)$$

$$\frac{421}{128} \quad (۱)$$

۸- تغییرات قیمت کالایی در سه سال اخیر مطابق نمودار زیر است. در این مدت، هزینه استهلاک این کالا هر سال معادل چند درصد ارزش سال قبل آن

کالا است؟



(۱) ۸۵٪

(۲) ۲۰٪

(۳) ۱۵٪

(۴) ۱۰٪

۹- اگر a واسطه حسابی بین k و $a+1$ و واسطه هندسی بین $k+1$ و $a-1$ باشد، مقدار k کدام است؟

$$-2 \quad (۴)$$

$$1 \quad (۳)$$

$$\text{صفر} \quad (۲)$$

$$-1 \quad (۱)$$

۱۰- اعداد $5, x, 11$ سه جمله متوالی دنباله حسابی و اعداد $y, 12, 3$ سه جمله متوالی دنباله هندسی هستند. اگر اعداد x, a, b, c, y تشکیل دنباله هندسی

بدهند، b کدام است؟

$$36 \quad (۴)$$

$$24 \quad (۳)$$

$$12 \quad (۲)$$

$$-12 \quad (۱)$$

محل انجام محاسبات



فصل سوم
صفحه‌های ۶۶ تا ۹۴

پاسخ‌گویی به سؤال‌های این درس برای همه دانش‌آموزان اجباری است.
وقت پیشنهادی: ۳۰ دقیقه

علوم و فنون ادبی (۳)

۱۱- **نهایی** کدام گزینه درباره شعر پروین اعتصامی صحیح نیست؟

- (۱) اوج هنر او در قصایدی است که در آن‌ها به شیوه انوری و سنایی توجه کرده است.
- (۲) مناظره میان دو انسان، جاندار یا شیء در اشعار او دیده می‌شود.
- (۳) شکل تصرف پروین در مضامین و کیفیت آن‌ها، شعر پروین را از دیگر شاعران متمایز می‌کند.
- (۴) صلابت و روانی قصاید پروین یادآور اشعار ناصر خسرو و سعدی است.

۱۲- **نهایی** در مورد جلال آل‌احمد، جاهای خالی با کدام آثار پر می‌شوند؟

«اولین اثر او با عنوان ... در مجله سخن چاپ شد. مشهورترین اثر او ... است و از جمله آثار دیگر او سفرنامه ... و مجموعه مقالات ... هستند.»

- (۱) مدیر مدرسه، سه‌تار، زیارت، ارزیابی شتاب‌زده
- (۲) مدیر مدرسه، سه‌تار، دید و بازدید، خسی در میقات
- (۳) زیارت، مدیر مدرسه، خسی در میقات، ارزیابی شتاب‌زده
- (۴) زیارت، ارزیابی شتاب‌زده، خسی در میقات، دید و بازدید

۱۳- **نهایی** موارد کدام گزینه درباره شعر دوره انقلاب اسلامی، کاملاً صحیح هستند؟

- (الف) زبان و واژگان شعری در قصاید دوره انقلاب اسلامی به سبک عراقی نزدیک است.
- (ب) باستان‌گرایی و علاقه فراوان به استفاده از واژگان کهن، در زبان شعر این دوره محسوس است.
- (ج) گرایش به خیال‌بندی، شعر برخی شاعران این دوره را گاه به شعر بیدل و صائب نزدیک کرده است.
- (د) در سال‌های نخستین این دوره، از تمثیل و نمادگرایی زیاد بهره گرفته شده است.
- (ه) روی آوردن به مفاهیم انتزاعی در این دوره چندان زیاد نیست.

- (۱) الف - ب
- (۲) الف - د
- (۳) ب - ج
- (۴) د - ه

۱۴- چه تعداد از عبارات زیر مربوط به سطح فکری شعر دوره معاصر می‌باشند؟

- (الف) سادگی و روانی کلام در شعر این دوره وجود دارد.
- (ب) ابهام در شعر دوره معاصر پسندیده است و معنی‌گریزی از ویژگی‌های بارز شعر این دوره است.
- (ج) گرایش به نماد در شعر این دوره گسترده می‌شود.
- (د) معشوق در این دوره، زمینی است.
- (ه) لحن شاعر در این دوره صمیمانه و متواضعانه است.

- (۱) یک (۲) دو (۳) سه (۴) چهار



۱۵- فعالیت ادبی همه شاعران کدام گزینه، با توصیف زیر کاملاً سازگار است؟

«به روال قبل از انقلاب که در زمینه‌هایی نیز متأثر از ادبیات جهان بود، به حیات ادبی خویش ادامه دادند. گروهی به خارج رفتند و گروهی در ایران ماندند و همزمان با ادبیات انقلاب، به تولید آثاری ارزشمند پرداختند.»

(۱) هوشنگ ابتهاج، حسین منزوی، علی محمد افغانی

(۲) هوشنگ ابتهاج، سید حسن حسینی، محمود دولت‌آبادی

(۳) حسین منزوی، علیرضا قزوه، قیصر امین‌پور

(۴) حمید سبزواری، نصرالله مردانی، محمود دولت‌آبادی

۱۶- پدیدآورندگان آثار «آتش خاموش - مهاجر کوچک - تلخ و شیرین - سه‌تار» به ترتیب چه کسانی هستند؟

(۱) جلال آل‌احمد - رضا رهگذر - محمدعلی جمال‌زاده - امین فقیری

(۲) امین فقیری - علی مؤذنی - هوشنگ گلشیری - جلال آل‌احمد

(۳) سیمین دانشور - رضا رهگذر - احمد محمود - محمدعلی جمال‌زاده

(۴) سیمین دانشور - محمدرضا سرشار - محمدعلی جمال‌زاده - جلال آل‌احمد

۱۷- کدام بیت فاقد ایهام و دارای استعاره است؟

(۱) فکر آن موی‌میان، بُرد ز من خواب و قرار صبر تلخ است بر آن کس که خیالی دارد

(۲) ما نکو دانیم قدرِ حُسنِ دور افتاده دوست قُرب ارزانی به مشتاقی که دوراندیش نیست

(۳) ای دل ار آهنگ آن در می کنی چون آه خویش باید از خود شد به در، آن گه بر یار آمدن

(۴) مردم به دور از روی تو در گریه‌اند از آه من شرط است باران ریختن در موسم گل باد را

۱۸- آرایه‌های بیت زیر در کدام گزینه تماماً درست آمده است؟

«خواهم از گل‌های اشکم پر شود روی زمین تا نیفتد سایه سرو سرافرازت به خاک»

(۱) تشخیص، استعاره، مجاز، ایهام (۲) ایهام تناسب، تشبیه، مجاز، استعاره

(۳) مراعات نظیر، تشبیه، تناقض، حس‌آمیزی (۴) کنایه، تشخیص، مراعات نظیر، ایهام



۱۹- یکی از آرایه‌های کدام بیت در کمانک روبه‌رو نادرست آمده است؟

- (۱) روز اول رفت دینم در سر زلفین تو
تا چه خواهد شد در این سودا سرانجام هنوز (ایهام، تضاد)
- (۲) چون تو در بستان برافکندی نقاب
لاله را دل بر گل و نسیرین بسوخت (تشبیه، حسن تعلیل)
- (۳) دوست، خون دل ما خورد به جای می ناب
در عوض زهر بلا ریخت به پیمانۀ ما (مجاز، تشبیه)
- (۴) یک مرغ گرفتار در این گلشن ویران
تنها به قفس ماند، هزاران همه رفتند (ایهام تناسب، استعاره)

۲۰- آرایهٔ مقابل کدام بیت نادرست آمده است؟

- (۱) دوش هر چند که بر دل ز مژهٔ آب زدم
کم نشد آتش شوق تو دل شیدا را (تشبیه)
- (۲) به حیرتم چو در ابر سفید باران نیست
چه دجله‌هاست که در چشم اشکبار من است (اغراق)
- (۳) سعدی اگر طالبی راه رو و رنج بر
یا برسد جان به حلق یا برسد دل به کام (ایهام تناسب)
- (۴) همی‌خواهم که رویت باز بینم
جز اینم در جهان کام دگر نیست (کنایه)

۲۱- آرایه‌های مشترک ابیات زیر کدام‌اند؟

- تا نیارد بخیۀ راز تو را بر روی کار
چرخ دارد از کواکب بر دهن مسمارها
- گر تو یوسف‌صفت از خانه به بازار آیی
دل شهری همه بر آتش سودا فکنی
- (۱) ایهام، تشبیه، حسن تعلیل
(۲) ایهام تناسب، تشبیه، حسن تعلیل
- (۳) ایهام، مجاز، تشبیه
(۴) ایهام تناسب، تشبیه، مجاز

۲۲- کدام مصراع فاقد اختیار وزنی است؟

- (۱) در هجر توام کار به‌جز آه و فغان نیست
- (۲) من آن نی‌ام که حرام از حلال نشناسم
- (۳) گردون چه خواهد از من بیچارهٔ ضعیف
- (۴) روی خوش و آواز خوش دارند هر یک لذتی



۲۳- اختیارات وزنی بیت زیر، در کدام گزینه «کاملاً» درست آمده است؟

«روح ببخشی صنم هر دو جهان را عجب آدمی یا روح بخش روشن کن ای صنم»

(۱) بلندبودن هجای پایانی - قلب

(۲) ابدال - بلندبودن هجای پایانی

(۳) قلب - ابدال

(۴) قلب - آوردن فاعلاتن به جای فعلاتن

۲۴- کدام بیت دارای اختیار وزنی «ابدال» و «قلب» است؟

(۱) گوید خاقانیا این همه ناموس چیست

نه هر که دو بیت گفت لقب ز خاقان برد

(۲) دل می‌رود و دیده نمی‌شاید دوخت

چون زهد نباشد نتوان زرق فروخت

(۳) هشیارسری بود ز سودای تو مست

خوش آن که ز روی تو دلش رفت ز دست

(۴) قول تو تیر است و زبانت کمان

گرت بدین حرب به دل رغبت است

۲۵- در همه ابیات، خاقانی با استفاده از اختیار شاعری ابدال، وزنی ناهمسان را به وزنی دوری تبدیل کرده است؛ به جز ...

(۱) هر مجلسی و شمعی من تابشی نیبم

هر منزلی و ماهی من اختری ندارم

(۲) ریحان هر سفالی بی‌کژدمی نیبم

جُلاب هر طیبی بی‌نشتری ندارم

(۳) بر دشمنان نهم دل چون دوستان نیبم

با بدتری بسازم چون بهتری ندارم

(۴) خاقانی غریبم و در تنگنای شروان

دارم هزارانده و انده‌بری ندارم

۲۶- در کدام گزینه، اختیارات شاعری بیت زیر به درستی نیامده است؟

«به صورت از نظر ما اگر چه محبوب است»

(۱) ابدال - بلند بودن هجای پایانی

(۲) حذف همزه - ابدال

(۳) آوردن فاعلاتن به جای فعلاتن - حذف همزه

(۴) بلند بودن هجای پایانی - بلند تلفظ کردن هجای کوتاه

۲۷- مفهوم همه ابیات قرابت دارد؛ به جز:

(۱) هر که به سوداگری رفت به بازار عشق

مایه سود جهان در سر سودای اوست

(۲) هر چه داری اگر به عشق دهی

کافرم گر جوی زیان بینی

(۳) تنش زار و دلش بیمار عشق است

زیان و سودش از بازار عشق است

(۴) سودی است که در زیان عشق است

سودی که ز پی زیان ندارد



۲۸- **نهانی** مفهوم بیت زیر در کدام گزینه دیده می‌شود؟

«دیگر دلم هوای سرودن نمی‌کند تنها بهانه دل ما در گلو شکست»

(۱) ذوقی چنان ندارد بی‌دوست زندگانی دودم به سر برآمد زین آتش نهانی

(۲) بی‌عمر زنده‌ام من و این بس عجب مدار روز فراق را که نهد در شمار عمر

(۳) تویی بهانه آن ابرها که می‌گیرند بیا که صاف شود این هوای بارانی

(۴) کی شعر تر انگیزد خاطر که حزین باشد یک نکته از این معنی گفتیم و همین باشد

۲۹- مفهوم بیت زیر در همه گزینه‌ها دیده می‌شود؛ به‌جز بیت گزینه ...

«من ندانستم از اول که تو بی‌مهر و وفایی عهد ناپستن از آن به که ببندی و نپایی»

(۱) عهد و پیمان فلک را نیست چندان اعتبار عهد با پیمانہ بندم شرط با ساغر کنم

(۲) دست در حلقه آن زلف دوتا نتوان کرد تکیه بر عهد تو و باد صبا نتوان کرد

(۳) با آن همه بیداد او وین عهد بی‌بنیاد او در سینه دارم یاد او یا بر زبانم می‌رود

(۴) ما روی کرده از همه عالم به روی او آن سست‌عهد روی به دیوار می‌کند

۳۰- مفهوم کدام بیت با سایر ابیات متفاوت است؟

(۱) ز اکسیر محبت شد طلا خاک وجود من سمندر در حریم شعله زرین‌بال می‌گردد

(۲) همه ذرات جهان مضطرب از عشق تواند خاک را چون فلک از شوق تو آرامی نیست

(۳) چون شب‌نم اوفتاده بدم پیش آفتاب مه‌رم به جان رسید و به عیوق بر شدم

(۴) شکوه عشق نگه کن که موی مجنون را فلک به شعشعه آفتاب شانه کند



درس ششم، هفتم و هشتم

صفحه‌های ۵۴ تا ۹۲

پاسخ‌گویی به سؤال‌های این درس برای همه دانش‌آموزان اجباری است.

وقت پیشنهادی: ۱۰ دقیقه

جامعه‌شناسی (۳)

۳۱- کدام گزینه درباره داوری علمی ارزش‌های سیاسی، نادرست است؟

(۱) جامعه‌شناسان انتقادی، دست شستن از داوری علمی ارزش‌های سیاسی را بن‌بست زندگی انسان معرفی می‌کنند.

(۲) علوم اجتماعی برای مقایسه و داوری هر فرهنگ، باید آن فرهنگ را فقط از منظر مردمی که آن را پذیرفته‌اند، ببیند و بررسی کند.

(۳) جامعه‌شناسی تبیینی با ارزش‌زدایی و معنازدایی از قدرت، آن را به‌عنوان یک پدیده خنثی و فاقد معنا مطالعه می‌کند.

(۴) جامعه‌شناسان انتقادی معتقدند دو رویکرد تبیینی و تفسیری، محافظه‌کارند.

۳۲- در رابطه با «دوره پسامدرن» کدام گزینه صحیح است؟

(۱) در این دوره، تکرر، تنوع و حتی بی‌ثباتی و تغییرات مداوم هویت‌ها، مطلوب دانسته شد. - در این دوره علاوه بر ثروت و قدرت، هویت و دانش

کانون نزاع و کشمکش می‌شوند. - از پیدایش سیاست هویت در این دوره، به باز شدن «جعبه پاندورا» تعبیر می‌شود که موجب رها شدن و

سرازیری همه خوبی‌ها و نعمت‌ها به سوی زمین می‌شود.

(۲) در مدل تکثرگرا و در بعد فرهنگی، بر آزادی‌های اجتماعی اقوام و گروه‌های مختلف و فرصت سهیم شدن آن‌ها در قدرت سیاسی تأکید می‌شود. -

در این دوره، سیاست همانندسازی هویت مورد نقد قرار می‌گیرد. - در اواخر قرن بیستم، هویت، محور اصلی مباحثات فکری و سیاسی شد.

(۳) در این دوره، وجود یک ساختار مشترک سیاسی و اقتصادی ضروری دانسته می‌شود. - در این دوره، گسترش برابری و رفع تبعیض‌های قومی و

گروهی، در بعد اجتماعی هویت مورد توجه قرار می‌گیرد. - جدایی فرانسوی‌زبانان ایالت کبک از انگلیسی‌زبان‌ها در کانادا بیانگر مدل تکثرگرا در

این دوره است.

(۴) افراد، مسائل سیاسی، اقتصادی و اجتماعی را بر اساس علاقه‌های فرهنگی و هویتی خود پی می‌گیرند. - هویت ملی و وحدت، ثبات و استمرار

همراه با آن، مورد تأکید قرار گرفت و از طرفی هویت‌های خرد، محلی و فردی، نامطلوب پنداشته شد. - در این دوره، هویت از منظر گروه‌های

اجتماعی مختلف و توسط آن‌ها، تعریف می‌شود.

۳۳- به ترتیب، کدام مورد به معنای «انکار اشتراک و وحدت انسان‌ها» است و این انکار چه پیامدی در پی خواهد داشت؟

(۱) تأکید بر تنوع و تکرر هویت‌ها - مطرح شدن ادعای متفاوت بودن جوامع و فرهنگ‌ها

(۲) تأکید بر تنوع و تکرر هویت‌ها - از بین رفتن فرصت گفت‌وگو و معارفه فرهنگ‌ها و انسان‌ها

(۳) حذف هویت‌های انسانی و فرهنگی - از بین رفتن گفت‌وگو و معارفه فرهنگ‌ها و انسان‌ها

(۴) حذف هویت‌های انسانی و فرهنگی - مطرح شدن ادعای متفاوت بودن جوامع و فرهنگ‌ها



۳۴- به ترتیب، پاسخ پرسش‌های زیر کدام است؟

- اشتراک جامعه‌شناسی تفسیری و انتقادی چیست؟

- غلبه رویکرد تبیینی در جامعه‌شناسی چه پیامدی را به دنبال داشت؟

- جامعه‌شناسان انتقادی بر ضرورت انتقاد علمی از چه چیزی تأکید دارند؟

(۱) تمام معانی و ارزش‌ها را ساخته و پرداخته‌اراده‌های افراد، گروه‌ها و فرهنگ‌ها دانستند. - قرار گرفتن کار داوری درباره ارزش‌ها خارج از قلمرو علوم

اجتماعی - هر نوع کنش ناپسند و ظالمانه انسان

(۲) ارزیابی پدیده‌های اجتماعی با ملاک‌های ارزشی و هنجاری - دانش و ارزش متناسب با یکدیگر شدند. - هر نوع کنش ناپسند و ظالمانه انسان

(۳) محدود نکردن علم به معنای حسی و تجربی آن - انتقاد از وضعیت موجود و تجویز راه‌حل برای بهتر شدن آن - سلطه در روابط و مناسبات میان

افراد، گروه‌ها و فرهنگ‌ها

(۴) تأکید بر توانایی و خلاقیت افراد در ساختن جهان اجتماعی - جدایی دانش از ارزش - ساختارهای سرکوبگر

۳۵- کدام گزینه به ترتیب با جدول زیر مرتبط است؟

- همیشه به صورت یک سویه و سخت و خشن انجام نمی‌شود.

- جهانی شدن و توسعه ارتباطات

- تنازع هویت‌ها

- چهره‌های متفاوت سیاست هویت

ب	سیاست همانندسازی	کوکلاس کلان‌ها	د
وحدت یا کثرت هویت‌ها	ج	الف	فرهنگ‌ها کاملاً خالص و ثابت نیستند.

(۴) ج - ب - د - الف

(۳) الف - د - ج - ب

(۲) ب - د - ج - الف

(۱) ج - د - ب - الف

۳۶- **نهایی** کدام یک از موارد زیر می‌تواند مرتبط با نظام سیاسی لیبرال دموکراسی باشد؟

(الف) آزادی مهم‌ترین ارزش اجتماعی آن است.

(ب) در این نظام می‌توان از مقبولیت و مشروعیت حقیقی سخن گفت.

(ج) سازگار با فرهنگ توحیدی است.

(د) هیچ حقیقتی که مستقل از خواست مردم باشد، به رسمیت شناخته نمی‌شود.

(۴) الف - د

(۳) د - ب

(۲) ج - د

(۱) الف - ب



۳۷- به ترتیب، صحیح یا غلط بودن عبارات زیر در کدام گزینه به درستی مشخص شده است؟

- جامعه‌شناسان طرفدار قشربندی اجتماعی، معتقدند قشربندی پدیده‌ای است که در همهٔ زمان‌ها و مکان‌ها وجود داشته است.

- در رویکرد سوم به نابرابری اجتماعی، تلاش می‌شود با حذف مالکیت خصوصی قشربندی اجتماعی از میان برود.

- در رویکرد دوم به نابرابری اجتماعی، نقطهٔ شروع رقابت‌ها یکسان می‌شود اما نقطهٔ پایان رقابت، عادلانه نیست.

(۱) ص - غ - غ - ص

(۲) غ - ص - ص - ص

(۳) ص - غ - غ - ص

(۴) غ - ص - ص - غ

۳۸- به ترتیب، هر عبارت پیامد، علت و پیامد کدام گزینه است؟

- شکل‌گیری جامعه‌شناسی انتقادی

- غلبهٔ رویکرد تبیینی

- پیوند دانش و ارزش

(۱) بازگشت دعاوی تجویزی و انتقادی به علوم اجتماعی - جدایی دانش از ارزش - شکل‌گیری دانش انتقادی

(۲) فاصلهٔ میان وضع موجود و وضع مطلوب جهان اجتماعی - غیرعلمی تلقی شدن داوری دربارهٔ ارزش‌ها - بازگشت دعاوی تجویزی به علوم اجتماعی

(۳) فاصلهٔ میان وضع موجود و وضع مطلوب جهان اجتماعی - تجویز راه‌حل برای بهتر شدن وضعیت موجود - غلبهٔ رویکرد تفسیری

(۴) بازگشت دعاوی تجویزی و انتقادی به علوم اجتماعی - غیرعلمی تلقی شدن داوری دربارهٔ ارزش‌ها - شکل‌گیری دانش انتقادی

۳۹- هر یک از عبارات‌های زیر به ترتیب، مبین ویژگی کدام دوران، جامعه، فرهنگ و ... است؟

- هویت ملی، نامطلوب پنداشته شد.

- ثبات، رفاه و سلطه بر طبیعت، از ارزش‌های مهم آن به شمار می‌رود.

- به معنای پذیرش ارزش‌ها و سبک زندگی یک گروه توسط سایر گروه‌های جامعه بود.

(۱) دورهٔ پسامدرن - لیبرال دمکراسی - همانندسازی

(۲) دورهٔ پسامدرن - جمهوری - همانندسازی

(۳) دورهٔ مدرن - دمکراسی - قشربندی

(۴) همانندسازی - لیبرال دمکراسی - قشربندی

۴۰- در کدام گزینه، علت تن ندادن جامعه‌شناسی انتقادی به داوری ارزش‌ها بیرون از دایرهٔ علم بیان شده است؟

(۱) انکار اشتراک و وحدت انسان‌ها و فرصت گفت‌وگو و معارفهٔ انسان‌ها و فرهنگ‌ها را از بین می‌برد

(۲) سرنوشت ارزش‌ها به مناسبات قدرت و ثروت سپرده می‌شود

(۳) راه‌هایی انسان‌ها نه از درون علم بلکه در بیرون از آن است

(۴) ظرفیت افشاگری و رهایی‌بخشی را برای علوم اجتماعی نگه می‌دارد



دفترچه شماره (۲)



آزمون ویژه

۲۱ فروردین ماه ۱۴۰۵

آزمون اختصاصی

دوازدهم انسانی

ساعت ۸:۵۵ تا ۹:۳۵ صبح

۴۰ سؤال در ۴۰ دقیقه

نام درس	معمولاً دانش آموزان در هر رده تراز به چند سؤال از هر ۱۰ سؤال پاسخ می دهند.					این قسمت را قبل از شروع آزمون پر کنید
	۷۰۰۰	۶۲۵۰	۵۵۰۰	۴۷۵۰	۴۰۰۰	
عربی، زبان قرآن	۶	۵	۳	۲	۱	شما به چند سؤال از هر ۱۰ سؤال پاسخ خواهید داد؟
تاریخ و جغرافیا	۷	۶	۴	۲	۱	
فلسفه	۶	۵	۳	۲	۱	

عنوان مواد امتحانی گروه آزمایشی علوم انسانی، تعداد، شماره سؤالات و مدت پاسخ گویی

ردیف	وضعیت پاسخ گویی	مواد امتحانی	تعداد سؤال	از شماره	تا شماره	مدت پاسخ گویی (به دقیقه)
۱	اجباری	عربی، زبان قرآن (۳)	۱۰	۴۱	۵۰	۱۰
۲	اجباری	تاریخ (۳)	۱۰	۵۱	۶۰	۱۰
۴	اجباری	جغرافیا (۳)	۱۰	۶۱	۷۰	۱۰
۶	اجباری	فلسفه دوازدهم	۱۰	۷۱	۸۰	۱۰



عربی زبان قرآن (۳)

باسخ گویی به سؤال‌های این درس برای همه دانش آموزان اجباری است.
وقت پیشنهادی: ۱۰ دقیقه

ثلاث قصص قصيرة، نظام الطبيعة
(کل درس ۳ + متن و قواعد درس ۴)
صفحه‌های ۳۷ تا ۶۲

■ ■ عین الأنسب للجواب عن الترجمة أو المفهوم من أو إلى العربية (۴۱ - ۴۵)

۴۱- نهایی « لَأَنَّ النَّفْسَ أَمَّارَةٌ بِالسُّوءِ، مَا أُبْرِيءُ نَفْسِي وَ أَعُوذُ بِرَبِّي مِنْ سُبَاتِ الْعَقْلِ! »:

- ۱) همانا که نفس بسیار دستوردهنده به بدی کردن است، خودم را بی‌گناه نمی‌دانم و از به خواب رفتنِ عقل به پروردگار خود پناه می‌برم!
- ۲) با این که نفس بسیار به بدی دستور می‌دهد، خویشتن خود را بی‌گناه نمی‌پندارم و به پروردگارم پناه می‌آورم از به خواب رفتنِ خرد!
- ۳) برای این که نفس بسیار دستوردهنده به بدی می‌باشد، نفسم را بی‌گناه نشمردم و از به خواب رفتنِ عقل به پروردگارم روی می‌آورم!
- ۴) چون که نفس بسیار دستوردهنده به بدی است نفسم را بی‌گناه نمی‌شمارم و از به خواب رفتنِ خرد به پروردگار خویش پناه می‌برم!

۴۲- نهایی « عِنْدَمَا لَمْ يُقْبَلِ الرَّجُلُ بِنْتَهُ الصَّغِيرَةَ أَنْزَعَجَ النَّبِيُّ جَدًّا وَ كَرِهَ سَلْوَكَهُ فِي التَّفْرِيقِ بَيْنَ أَطْفَالِهِ الصَّغَارِ! »:

- ۱) هنگامی که مرد دختر کوچکش را نبوسید، پیامبر را بسیار آزرده ساخت و ایشان رفتار او را در فرق گذاشتن بین کودکان کوچکش ناپسند دانست!
- ۲) وقتی مرد دختر کوچک خود را نبوسیده بود، پیامبر بسیار آزرده شد و رفتار متفاوت او را با بچه‌های کوچک خود ناپسند دانست!
- ۳) پیامبر وقتی دید که مرد دختر کوچکش را نمی‌بوسد، واقعا آزرده شد و رفتار او را در فرق گذاشتن بین بچه‌های کوچکش ناپسند دانست!
- ۴) وقتی مرد دختر کوچک خود را نبوسید، پیامبر بسیار آزرده گردید و رفتار او را در فرق گذاشتن میان بچه‌های کوچکش ناپسند دانست!

۴۳- نهایی « قَدْ طَلَبَ عَمِّي التَّقَاعِدَ عَنِ مَدِيرِ الشَّرْكَةِ حَتَّى يَبْتَعِدَ عَنِ أَعْمَالِهِ الصَّعْبَةِ وَ يَقُومَ بِالزَّرَاعَةِ الَّتِي كَانَ يَحِبُّهَا مِنْذُ صَغُرِهِ قِيَامًا أَكْثَرَ! »: عمومیم از مدیر شرکت ...

- ۱) بازنشستگی می‌خواست تا از کارهای سختش دور شده و به کشاورزی که از کودکی خیلی آن را دوست می‌داشت بپردازد!
- ۲) بازنشستگی را خواسته است تا از کارهای دشوارش دور شود و به کشاورزی که از کودکی‌اش آن را دوست می‌داشت بیشتر بپردازد!
- ۳) بازنشسته شدن خود را طلب کرده است تا از کارهای سخت دوری کند و به کشاورزی که از بچگی دوستش داشته بسیار بپردازد!
- ۴) بازنشستگی‌اش را خواسته است تا خود را از کارهایش که سخت است دور کند و زراعتی را که از طفولیت دوستش می‌داشت بیشتر انجام دهد!



۴۴- عین الخطأ:

- (۱) تُوجَد روابط متداخلة بين الكائنات يتم بها التوازن في الطبيعة! روابط درهم تنیده‌ای بین موجودات وجود دارد که توازن با آنها در طبیعت کامل می‌شود!
- (۲) إلهنا من يعيننا إعانةً إذا لا نتوكل إلا عليه في الشدائد! خدای ما فقط کسی است که اگر در سختی‌ها بر او حتماً توکل کنیم، ما را یاری می‌کند!
- (۳) من يطلب الفوز فليتبّع عالماً صالحاً حتى يستضيء بنور علمه! هرکس رستگاری را بخواهد باید از یک عالم درستکار پیروی کند تا از نور دانشش روشنی بگیرد!
- (۴) ما أنفع إثمار شجرة الإنفاق لأنّ الله مشتري أثمارها! میوه دادن درخت انفاق چه سودمند است، زیرا خداوند خریدار میوه‌های آن است!

۴۵- عین الخطأ:

- (۱) نُذيقُ العدوّ مرارة الهزيمة حقاً و نحن لا نُدافع عن سيادة أراضينا إلا بأنفسنا! بی‌گمان تلخی شکست را دشمن می‌چشد و ما تنها با جان‌هایمان از تمامیت سرزمین‌هایمان دفاع می‌کنیم!
- (۲) قد انخفضت الأسعار إنخفاضاً قليلاً بعد تنفيذ البرامج الحكومية! قیمت‌ها پس از اجرای برنامه‌های دولتی کمی پایین آمده است!
- (۳) عامل النَّاسِ معاملة حسنة لأنّ حُسن المعاملة من مكارم الأخلاق! با مردم به‌خوبی رفتار کن چرا که خوش رفتاری از کرامت‌های اخلاق است!
- (۴) إني لا أحملُ إلى وطني إلا ذكرياتٍ خالدة لا تُنسى! من به کشورم جز خاطراتی جاودان که فراموش نمی‌شود را نمی‌برم!

۴۶- عین الخطأ في التحليل الصرفي و الإعراب: «حضر جميع الطلاب في صالة الامتحانات إلا علياً»

- (۱) علياً: اسم - مفرد مذکر - نكرة - معرب / مستثنى، و المستثنى منه «جميع...»
- (۲) صالة: اسم - مفرد مؤنث - معرب / مجرور بحرف الجرّ؛ في صالة: جارّ و مجرور
- (۳) الامتحانات: جمع سالم للمؤنث (مفردة: امتحان، مذکر) - معرّف بال / مضاف إليه و مجرور
- (۴) الطلاب: جمع تكسير أو مكسر (مفردة: طالب، مذکر) - اسم فاعل (من فعل مجرد ثلاثي) - معرب / مضاف إليه و

مجرور



۴۷- عَيْن « إِلَّا » لَا تُتْرَجَم « فَقَط » فِي الْفَارِسِيَّةِ:

- (۱) لَنْ يُؤَلَمَنِي فِي الْحَيَاةِ إِلَّا الَّذِينَ يَنْسُونَ الْمَاضِي!
- (۲) لَا يَقْبَلُ النَّاسُ كَلَامَكَ إِلَّا مَنْ يَعْرِفُ سُلُوكَكَ الْحَقِيقِي!
- (۳) لَا يُغْنِينَا عَنِ الْكُتُبِ طَوَالَ الْحَيَاةِ إِلَّا مَا يُوصِلُنَا إِلَى أَهْدَافِنَا!
- (۴) مَا يَنْسُ مِنْ مَعْرِفَةِ أَسْرَارِ الظَّاهِرَةِ الْعَجِيبَةِ إِلَّا وَاحِدٌ مِنَ الْعُلَمَاءِ!

۴۸- عَيْنِ الْمُسْتَثْنَى مِنْهُ لَيْسَ جَمْعاً سَالِماً:

- (۱) قَدْ لَبَسَ اللَّاعِبُونَ مَلابِسَهُمْ إِلَّا حَارِسَ الْمَرْمَى!
- (۲) أَكْثَرَ السُّلَاطِينِ قَدْ مُدَحُّوا بِأَبْيَاتٍ إِلَّا قَلِيلاً مِنْهُمْ!
- (۳) تُعْطَى لِلسِّيَّاحِ فِي هَذَا الْفُنْدُقِ خِدْمَاتٌ كَثِيرَةٌ إِلَّا الْفَطُورَ!
- (۴) فَتَّسَ الشَّرْطِيُّ بِطَاقَاتِ الْمُرَافِقِينَ إِلَّا طِفْلاً صَغِيراً مِنْهُمْ!

۴۹- عَيْنِ «مُحَاوَلَةٌ» مُؤَكَّدَةٌ لِفَعْلِهَا:

- (۱) يُحَاوِلُ وَلَدِي فِي دُرُوسِهِ مُحَاوَلَةً مِنْ يَتَأَكَّدُ عَلَى نَجَاحِهِ!
- (۲) حَاوَلُوا فِي حَيَاتِكُمْ لِلْفُوزِ وَ كُونُوا دَائِماً مُلتَزِمِينَ بِالمُحَاوَلَةِ!
- (۳) يُحَاوِلُ الْبَاحِثُ عَنِ النِّجَاحِ مُحَاوَلَةً تُقَرِّبُهُ مِمَّا يَبْحِثُ عَنْهُ!
- (۴) حَاوَلَ مُحَاوَلَةً أَمَامَ صَعُوبَاتِ الْحَيَاةِ لَكِي تَغْلِبَ عَلَيْهَا!

۵۰- عَيْنِ الصَّحِيحِ عَنِ الْإِيضَاحَاتِ فِي الْقُوسِيِّنِ:

- (۱) إِسْتَعْمَدَ مَدِيرَ الشَّرْكَةِ إِسْتِخْدَاماً مَا فَهَمَ الْمَوْظُفُونَ سِرَّهُ! (إِسْتِخْدَاماً: مَصْدَرٌ لَا يَبِينُ نَوْعَ الْفِعْلِ)
- (۲) لَا يَرِيدُ الْمُعَلِّمُونَ أَنْ يَسَاعِدُوا أَحَدًا إِلَّا الْمُجِدِّينَ! (المُجِدِّينَ: مُسْتَثْنَى وَ الْمُسْتَثْنَى مِنْهُ اسْمُ فَاعِلٍ)
- (۳) لَمْ أُطَالِعْ جَمِيعَ الْكُتُبِ الْمُؤَلَّفَةِ فِي النُّجُومِ إِلَّا مَا كَانَ فِي الْمَكْتَبَةِ! (مَا: مُسْتَثْنَى مِنْهُ لَهُ مَحذُوفٌ)
- (۴) فِي الْمُبَارَاةِ وَقَفَ لَاعِبُونَ بَعْدَ تَسْجِيلِ هَدَفٍ وَقُوفاً لِيَفْرَحُوا! (وَقُوفاً: مَصْدَرٌ لِرَفْعِ الشَّكِّ عَنِ وَقُوعِ الْفِعْلِ)



درس هفتم، هشتم و نهم
صفحه‌های ۹۲ تا ۱۲۷

پاسخ‌گویی به سؤال‌های این درس برای همه دانش‌آموزان اجباری است.
وقت پیشنهادی: ۱۰ دقیقه

تاریخ (۳)

۵۱- **تهیه** سیاست‌گرایی به آلمان در زمان رضاشاه، به ترتیب، با چه هدفی و با چه ساز و کاری اجرا گردید؟

- (۱) دور کردن آلمان از کمونیسم - همکاری‌های گسترده‌تر آلمانی‌ها و انگلستانی‌ها
- (۲) تغییر وضعیت کشورهای تحت سلطه انگلستان - همکاری‌های گسترده‌تر آلمانی‌ها و انگلستانی‌ها
- (۳) دور کردن آلمان از کمونیسم - افزایش فعالیت‌های تجاری و اقتصادی آلمانی‌ها در برخی کشورها
- (۴) تغییر وضعیت کشورهای تحت سلطه انگلستان - افزایش فعالیت‌های تجاری و اقتصادی آلمانی‌ها در برخی کشورها

۵۲- **تهیه** سیاست دوره چهاردهم مجلس شورای ملی در برابر دولت‌های سلطه‌جو چگونه بود؟

- (۱) اتخاذ سیاست موازنه مثبت در ارتباط با دولت‌های متخاصم اروپایی
- (۲) انعقاد موافقت‌نامه‌های متعدد برای واگذاری امتیاز نفت به کشورهای خارجی
- (۳) ممنوع کردن واگذاری امتیاز استخراج نفت و مشتقات آن به خارجی‌ها
- (۴) اتخاذ موازنه مثبت در برابر شوروی و موازنه منفی با سایر کشورهای غربی

۵۳- کدام گزینه در ارتباط با کودتای ۱۲۹۹ نادرست است؟

- (۱) آبرون سایید، به کمک سید ضیاء‌الدین طباطبایی، رضاخان را برای کودتا مناسب تشخیص داد.
- (۲) آبرون سایید در تهران با رضاخان ملاقات کرد و توانست با اهداف وی هماهنگی ایجاد نماید.
- (۳) آبرون سایید بعد از آماده کردن رضاخان، به احمدشاه چنین القا کرد که اقدام نظامی رضاخان برای حفظ سلطنت ضروری است.
- (۴) پس از انجام کودتا، احمدشاه تحت فشار انگلیسی‌ها سیدضیاء‌الدین را به نخست‌وزیری منصوب کرد.

۵۴- کدام گزینه روند به قدرت رسیدن رضاشاه را با ترتیب درست مشخص کرده است؟

- (۱) ملاقات آبرون سایید با رضاخان در قزوین - جمع‌آوری اطلاعات درباره رضاخان توسط سیدضیاء‌الدین طباطبایی - انتصاب سیدضیاء‌الدین طباطبایی به نخست‌وزیری - اقناع احمدشاه برای حرکت نظامی رضاخان به سوی تهران
- (۲) ملاقات آبرون سایید با رضاخان در قزوین - اقناع احمدشاه برای حرکت نظامی رضاخان به سوی تهران - لقب‌گرفتن رضاخان به‌عنوان فرمانده ارتش - استعفای سیدضیاء‌الدین طباطبایی از مقام نخست‌وزیری
- (۳) جمع‌آوری اطلاعات درباره رضاخان توسط سیدضیاء‌الدین طباطبایی - اقناع احمدشاه برای حرکت نظامی رضاخان به سوی تهران - استعفای سیدضیاء‌الدین طباطبایی از نخست‌وزیری - لقب‌گرفتن رضاخان به‌عنوان فرمانده ارتش
- (۴) ورود قوای قزاق به تهران در سوم اسفند ۱۲۹۹ - ملاقات آبرون سایید با رضاخان در قزوین - انتصاب سیدضیاء‌الدین طباطبایی در سمت نخست‌وزیری - تثبیت موقعیت رضاشاه در مقام نخست‌وزیری

۵۵- قیام ۳۰م تیر ملت ایران در چه سالی و برای اعتراض به کدام اقدام صورت گرفت؟

- (۱) ۱۳۳۲ - استعفای اعتراضی دکتر مصدق پس از قطع رابطه تهران و لندن
- (۲) ۱۳۳۱ - برکناری دکتر مصدق پس از ممانعت او از ارتباط مستقیم شاه با سفیر خارجی
- (۳) ۱۳۳۲ - برکناری دکتر مصدق پس از درخواست او برای در اختیار گرفتن وزارت جنگ
- (۴) ۱۳۳۱ - استعفای اعتراضی دکتر مصدق پس از عدم پذیرش درخواست او برای در اختیار گرفتن فرماندهی ارتش



۵۶- کدام یک از مصادیق زیر، صرف نظر از تحقق یا عدم تحققشان، در حکم اتخاذ سیاست موازنه مثبت تلقی می‌شود؟

(۱) واگذاری امتیاز نفت شمال به شوروی توسط قوام السلطنه

(۲) مخالفت مجلس شانزدهم با تصویب قرارداد الحاقی گس- گلشایبان

(۳) اعتراض نمایندگان مجلس شورای ملی به قرارداد نفتی ۱۹۳۳ ایران و انگلستان

(۴) لغو یک طرفه امتیازنامه ناکس داری توسط رضاخان

۵۷- **نهایی** به ترتیب، در جنگ جهانی دوم هیتلر پس از کدام اتفاق، از انگلیسی‌ها خواست که تسلیم شوند و نتیجه جنگ میان دو کشور چه شد؟

(۱) فتح پاریس توسط آلمان - ناکامی آلمان‌ها در دستیابی به اهدافشان

(۲) هجوم انگلستان به شبه جزیره بالکان - شکست انگلستان

(۳) فتح پاریس توسط آلمان - شکست انگلستان

(۴) هجوم انگلستان به شبه جزیره بالکان - ناکامی آلمان‌ها در دستیابی به اهدافشان

۵۸- کدام یک از موارد زیر درباره وضعیت ایران در دوران جنگ جهانی دوم نادرست است؟

الف) شوروی که مسیر تجارت ایران با آلمان بود، با انگلستان متحد شد و از حکومت ایران خواست که آلمانی‌ها را اخراج کند.

ب) پس از اشغال ایران توسط نیروهای متفقین، رضاشاه به جزیره موریس در جنوب غربی اقیانوس هند تبعید شد و سپس از سلطنت استعفا داد.

ج) به بهانه دادوستد ایران با آلمان نیروهای شوروی و انگلستان در شهریور ۱۳۲۰ از شمال و جنوب به ایران هجوم آوردند.

د) در پی هجوم ارتش نازی به خاک شوروی حفاظت از منابع نفت باکو برای روس‌ها اهمیت حیاتی یافت.

(۱) «الف» و «ب» (۲) «ب» و «ج» (۳) «ج» و «د» (۴) «الف» و «د»

۵۹- کدام مورد، درباره رویدادهای مربوط به تاریخ نفت کشور ایران درست است؟

(۱) طرح ملی شدن صنعت نفت ایران، توسط نمایندگان مخالف قرارداد الحاقی در مجلس شانزدهم مطرح شد.

(۲) پس از گسترش اعتراضات و انتقادهای محافل مطبوعاتی و سیاسی به قرارداد الحاقی، نمایندگان مجلس خواستار تجدیدنظر در آن شدند.

(۳) اولین مخالفت‌ها با تصویب قرارداد الحاقی، توسط اقلیت نمایندگان عضو جبهه ملی به رهبری دکتر مصدق در مجلس شانزدهم شکل گرفت.

(۴) در دوره پانزدهم مجلس شورای ملی در سال ۱۳۲۳ هجری شمسی طرحی به پیشنهاد دکتر مصدق تصویب شد که در حکم اتخاذ سیاست موازنه منفی بود.

۶۰- کدام موارد درباره سوابق دکتر محمد مصدق قبل از تصدی پست نخست‌وزیری در سال ۱۳۲۹ شمسی، درست است؟

الف) نماینده مجلس شورای ملی و از مخالفان خلع قاجار به از سلطنت بود.

ب) در مجلس مؤسسان به تغییر سلطنت از قاجار به پهلوی رأی نداد.

ج) نماینده دوره شانزدهم مجلس شورای ملی بود و با قرارداد الحاقی گس- گلشایبان مخالفت کرد.

د) نماینده دوره چهاردهم مجلس شورای ملی و طرفدار سیاست موازنه مثبت بود.

(۱) «الف» - «ب» (۲) «الف» - «ج» (۳) «ج» - «د» (۴) «ب» - «د»



جغرافیا (۳)

پاسخ‌گویی به سؤال‌های این درس برای همه دانش‌آموزان اجباری است.

وقت پیشنهادی: ۱۰ دقیقه

درس چهارم و پنجم

صفحه‌های ۵۹ تا ۹۹

۶۱- متن زیر به کدام موضوع در مدیریت و برنامه‌ریزی حمل‌ونقل اشاره دارد؟

«بیمه حمل‌ونقل کالا بیمه‌ای است که به موجب آن بیمه‌گر در مقابل حق بیمه‌ای که از بیمه‌گذار دریافت می‌کند متعهد می‌شود در جریان حمل کالا از نقطه‌ای به نقطه دیگر در نتیجه وقوع خطرهای موضوع بیمه، چنانچه کالا تلف شده و یا دچار خسارت شود، زیان وارده را به بیمه‌گذار بپردازد.»

- (۱) سهولت و قابلیت دسترسی به مسیرهای مختلف
(۲) توجه به نوع و حجم محموله‌ها و شیوه حمل‌ونقل آن‌ها
(۳) سرعت و زمان انتقال کالاها
(۴) تأمین ایمنی کالاها هنگام جابه‌جایی

۶۲- **تهای** با توجه به مدیریت حمل‌ونقل در ایران:

الف) توجیه اصلی سرمایه‌گذاری در زمینه توسعه حمل‌ونقل آبی و ریلی برای کشور چیست؟
ب) کدام ارگان مدیریت حمل‌ونقل شهری را برعهده دارد؟

- (۱) افزایش روزافزون جمعیت و گسترش شهرها و حومه‌ها و توسعه گردشگری - شهرداری‌ها
(۲) موقعیت جغرافیایی و ترابری ویژه در منطقه جنوب غربی آسیا و قفقاز - شهرداری‌ها
(۳) افزایش روزافزون جمعیت و گسترش شهرها و حومه‌ها و توسعه گردشگری - وزارت راه و شهرسازی
(۴) موقعیت جغرافیایی و ترابری ویژه در منطقه جنوب غربی آسیا و قفقاز - وزارت راه و شهرسازی

۶۳- براساس متن زیر همه موارد درست است، به جز:

«ساعت هر یک از کشورها براساس زمان‌بندی گرینویچ مشخص شده است.»

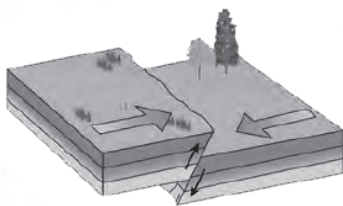
- (۱) اوقات شرعی شهرهای مختلف ایران بر مبنای ساعت رسمی تعیین می‌شود و بنابراین زمان هر اذان متفاوت است.
(۲) در این ساعت توافق شده است که همه نصف‌النهارهایی که داخل یک قاچ قرار دارند، ساعت یکسانی داشته باشند.
(۳) در کشور ما از ساعت رسمی برای هماهنگی برنامه حرکت وسایل حمل و نقل و فعالیت‌های اقتصادی استفاده می‌شود.
(۴) قاچ‌هایی که در سمت شرق نصف‌النهار مبدأ قرار گرفته‌اند، براساس فواصل خود از ساعت رسمی جلوتر هستند.

۶۴- در کدام یک از حالات زیر، سیل خسارت‌بار می‌شود؟

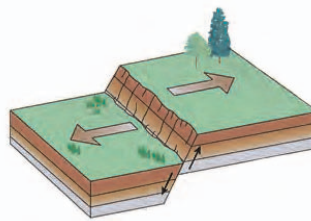
- (۱) در پی بارش فراوان امروز در گرگان رود، ظرفیت این رودخانه پر شد.
(۲) جاجرود در سال‌های اخیر شاهد آبدهی فراوان و مشخصی بوده است.
(۳) حجم آب در سیمره در پاییز امسال افزایش چشمگیری داشت.
(۴) در سال گذشته رود تجن پس از چندین ساعت بارش سرریز شد.



۶۵- **نهایی** میزان خسارت در کدام یک از گسل‌های زیر بالاتر است و ارتباط میان عمق کانونی زلزله با میزان تخریب چیست؟



(ب)



(الف)

(۴) ب - مستقیم

(۳) ب - معکوس

(۲) الف - مستقیم

(۱) الف - معکوس

۶۶- کدام مورد درباره نواحی لرزه‌خیز کشور ایران درست است؟

(۱) بیشتر نواحی غربی کشور مصون از زمین‌لرزه‌اند.

(۲) کمتر منطقه‌ای از کشور مصون از زمین‌لرزه است.

(۳) خطر زمین‌لرزه در تمام نقاط ایران، متوسط، و بالاتر است.

(۴) لرزه‌خیزی نواحی غربی کشور، بیش از نواحی شمالی آن است.

۶۷- کدام گزینه با «وقوع سیل» و «خسارت بار بودن آن» در ارتباط با «رودی که آبدهی آن به‌طور میانگین ۱۵۰۰ مترمکعب در ثانیه باشد»، درست است؟

(۱) جریان آب در آبراهه ۱۷۵۰ مترمکعب بر ثانیه باشد و از بستر سرریز شود.

(۲) جریان آبی که از مقطع رود عبور می‌کند، افزایش یابد و رسوبات آبرفتی را جابه‌جا کند.

(۳) جریان آب در آبراهه ۱۵۰۰ مترمکعب، بر ثانیه باشد و دشت سیلابی از آب پوشیده شود.

(۴) جریان آب در آبراهه ۱۰۰۰ مترمکعب بر ثانیه باشد و به خشکی‌های پیرامون سرازیر شود.

۶۸- **نهایی** معمول‌ترین نوع خشک‌سالی چیست و به‌طور کلی کدام مناطق جهان در برابر خشک‌سالی‌ها حساس‌تر و آسیب‌پذیرتر هستند؟ (به ترتیب)

(۱) زراعتی - معتدل و مرطوب

(۲) آب‌وهوایی - خشک و نیمه‌خشک

(۳) زراعتی - خشک و نیمه‌خشک

(۴) آب‌وهوایی - معتدل و مرطوب

۶۹- توضیح مقابل کدام یک از عوامل مؤثر در ایجاد زمین‌لغزش، درست است؟

(۱) بارش سنگین: بارش‌هایی که شدت آن‌ها بیشتر و مدت آن‌ها کمتر است، تاثیر بسیار بیشتری در ناپایداری دامنه‌ها دارند.

(۲) ذوب برف: ذوب ناگهانی برف موجب اشباع مواد رسوبی سطح دامنه‌ها و از بین رفتن مقاومت آن‌ها و سرانجام حرکتشان می‌شود.

(۳) زمین‌لرزه: لرزش‌های ناشی از وقوع یک زلزله شدید موجب گسیختگی مواد منفصل از سطح دامنه می‌شود که فراوان‌ترین نوع لغزش‌های دامنه‌ای به حساب می‌آید.

(۴) فوران‌های آتشفشانی: دوغاب گلی حاصل از ترکیب خاکستر آتشفشانی و آب باران، به‌صورت روانه‌های بسیار سیال درمی‌آید که بسیار خطرناک‌ترین است.

۷۰- با توجه به دینامیک شکل‌گیری انواع مخاطرات طبیعی، کدام گزینه عبارت زیر را به درستی تکمیل می‌کند؟

« ، برخلاف از مخاطرات طبیعی با منشأ به شمار می‌رود. »

(۲) زمین‌لرزه - صاعقه - برون زمینی

(۱) صاعقه - آتشفشان - برون زمینی

(۴) طوفان - آتشفشان - درون زمینی

(۳) سیل - طوفان - درون زمینی



درس هفتم، هشتم و نهم

صفحه‌های ۵۲ تا ۷۷

پاسخ‌گویی به سؤال‌های این درس برای همه دانش‌آموزان اجباری است.

وقت پیشنهادی: ۱۰ دقیقه

فلسفه دوازدهم

۷۱- کدام گزینه دربارهٔ عقول درست است؟

- (۱) عقول چون مجردند، پس باید واجب بالذات باشند.
- (۲) برخی فرشتگان را می‌توان همان عقول متفکر دانست.
- (۳) برای فهم حقایق اشیا نیازی به تهذیب نفس ندارند و آن‌ها را شهود می‌کنند.
- (۴) روح وقتی از ماده و جسم مجرد باشد، تبدیل به عقل می‌شود.

۷۲- کدام مورد دربارهٔ عقل عملی براساس دیدگاه ارسطو درست است؟

- (۱) معیار خوبی و بدی اخلاقی را تعیین می‌کند.
- (۲) افعال اختیاری انسان را توصیف می‌کند.
- (۳) در فلسفهٔ ارسطو بی‌استفاده و بدون کاربرد است.
- (۴) بنیادهای دانش‌ها و علوم عملی را درمی‌یابد.

۷۳- کدام مورد دربارهٔ دیدگاه فیلسوفان دورهٔ جدید اروپا درست است؟

- (۱) برخی عقل‌گرایان مسیر فیلسوفان دورهٔ دوم حاکمیت کلیسا را ادامه دادند و به هدف آنان رسیدند.
- (۲) برخی تجربه‌گرایان معتقد بودند تعقل محض ممکن است به واقعیت برسد، ولی اطمینان‌بخش نیست.
- (۳) تجربه‌گرایانی که به‌طور کامل از عقل‌گرایان جدا شدند، فلسفه را ناظر به واقعیت خارجی نمی‌دانستند.
- (۴) عقل‌گرایان تنها گروهی بودند که کاربرد تعقل‌های مستقل از تجربه را در برخی حوزه‌های فکری پذیرفتند.

۷۴- **تفصیح** برخی از افراد با فلسفه و منطق، مخالفت می‌کنند چون آن را دستاوردی یونانی و غیراسلامی می‌دانند؛ کدام گزینه در پاسخ به این گروه

مناسب نیست؟

- (۱) برخی روش‌های عقلی در مسائل دینی کاربردی ندارند.
- (۲) بسیاری از آرای افلاطون و ارسطو با آموزه‌های اسلامی سازگاری دارد.
- (۳) در فلسفه بهره‌گیری از دستاوردهای متفکران دیگر ضروری است.
- (۴) یونانی بودن یا نبودن یک دانش مهم نیست بلکه مهم استدلالی بودن آن است.

۷۵- کدام‌یک با نظر فلاسفهٔ مسلمان دربارهٔ عقل به‌عنوان موجود متعالی ناسازگار است؟

- (۱) اولین صادرهٔ خداوند عقل اول است که عقول دیگر به‌ترتیب از آن به‌وجود می‌آیند.
- (۲) عقل انسانی، پرتوی مستقیم اولین آفریدهٔ خداوند - عقل اول - است.
- (۳) علم عقول به خداوند و ماسوی‌الله، یعنی مخلوقات، بی‌واسطه است.
- (۴) عقل دهم یا همان عقل فعال، عامل فیض‌رسانی به عقل انسان است.



۷۶- **نهایی** یکی از فیلسوفان مسلمان، ... در رساله ... به ... صفاتی مانند مرکز حکمت و فلک حقیقت و خزینه عقل را نسبت می‌دهد.

- (۱) ابن سینا - عرشیه - امیرالمؤمنین (ع)
 (۲) فارابی - عرشیه - امیرالمؤمنین (ع)
 (۳) ابن سینا - معراجیه - خاتم الأنبیا (ص)
 (۴) ابن سینا - معراجیه - امیرالمؤمنین (ع)

۷۷- **نهایی** کدام یک دیدگاه فیلسوفان مسلمان را درباره عقل به عنوان دستگاه تفکر تأیید می‌کند؟

- (۱) تمثیل یکی از روش‌هایی است که با ابزار عقل، قابل استفاده است.
 (۲) انبیا از طریق عقل به برترین معارف و حیانی دست می‌یابند.
 (۳) توانمندی محدود عقل سبب تعارض آن با وحی می‌باشد.
 (۴) اساس پذیرش هر اعتقاد منحصر به عقل نیست.

۷۸- در مورد گسترش مباحث اعتقادی میان مسلمانان از زمینه‌های رشد فلسفه در جهان اسلام کدام گزینه صحیح است؟

- (۱) بحث و گفت‌وگو در مباحث اعتقادی از دوره خلفای اولیه آغاز شد.
 (۲) مباحثی از این دست، عمدتاً از جنس مباحث فلسفی بودند.
 (۳) مسائلی مثل اثبات وجود خدا، صفات خدا و اصالت وجود از همان سال‌های اولیه ظهور اسلام مطرح بوده است.
 (۴) مباحث اعتقادی بعد از دو قرن از ظهور اسلام در میان مسلمانان گسترش یافت.

۷۹- افلاطون می‌گوید: «آدمیان از بدو خلقت سه گونه آفریده شده‌اند: گروهی از طلا (فرمانروایان) گروهی از نقره (پاسداران) و توده مردم از مفرغ و آهن.»

این گفته افلاطون مطابق با کدام یک از ویژگی‌های مدینه فاضله از منظر فارابی است؟

- (۱) تقسیم کار و وظایف در مدینه فاضله
 (۲) نیل به سعادت حقیقی در مدینه فاضله
 (۳) مدنی بالطبع بودن انسان در مدینه فاضله
 (۴) وجود رهبری معقول و متصل به وحی در مدینه فاضله

۸۰- با توجه به توضیحات ارائه شده، کدام مدرسه می‌تواند متعلق به مدینه فاضله فارابی باشد؟

- (۱) مدرسه‌ای که همه دانش‌آموزانش صلاحیت ادامه تحصیل در رشته‌های پرطرفدار دانشگاهی را کسب می‌کنند.
 (۲) مدرسه‌ای که تمام دانش‌آموزان آن به اخلاق و تعالی روحی اهمیت می‌دهند، نه رتبه و جایگاه علمی و تحصیلی.
 (۳) مدرسه‌ای که در آن هر دانش‌آموز برای رسیدن به هدف تحصیلی خاص خود درس می‌خواند و تبحر کسب می‌کند.
 (۴) مدرسه‌ای که امکانات یکسان در اختیار همه دانش‌آموزانش قرار می‌دهد تا همه در شرایط برابر و عادلانه رقابت کنند.



دفترچه شماره (۳)

اختیاری (پیشروی سریع تر)



آزمون ویژه

۲۱ فروردین ماه ۱۴۰۵

آزمون اختصاصی

دوازدهم انسانی

ساعت ۹:۳۵ تا ۱۰:۲۰ صبح

۴۰ سؤال در ۴۰ دقیقه

نام درس	معمولاً دانش آموزان در هر رده ترازوی به چند سؤال از هر ۱۰ سؤال پاسخ می دهند.					این قسمت را قبل از شروع آزمون پر کنید
	۷۰۰۰	۶۲۵۰	۵۵۰۰	۴۷۵۰	۴۰۰۰	
ریاضی و آمار	۶	۴	۳	۲	۱	شما به چند سؤال از هر ۱۰ سؤال پاسخ خواهید داد؟
علوم و فنون ادبی	۶	۵	۳	۲	۱	
جامعه‌شناسی	۸	۷	۵	۲	۱	
عربی، زبان قرآن	۶	۵	۳	۲	۱	
تاریخ و جغرافیا	۷	۶	۴	۲	۱	
فلسفه	۶	۵	۳	۲	۱	

عنوان مواد امتحانی گروه آزمایشی علوم انسانی، تعداد، شماره سؤالات و مدت پاسخ‌گویی

ردیف	وضعیت پاسخ‌گویی	مواد امتحانی	تعداد سؤال	از شماره	تا شماره	مدت پاسخ‌گویی (به دقیقه)
۱	اختیاری (پیشروی سریع تر)	ریاضی و آمار (۳)	۵	۸۱	۸۵	۵
۲		علوم و فنون ادبی (۳)	۱۰	۸۶	۹۵	۱۰
۳		جامعه‌شناسی (۳)	۵	۹۶	۱۰۰	۵
۴		عربی، زبان قرآن (۳)	۵	۱۰۱	۱۰۵	۵
۵		تاریخ (۳)	۵	۱۰۶	۱۱۰	۵
۶		جغرافیا (۳)	۵	۱۱۱	۱۱۵	۵
۷		فلسفه دوازدهم	۵	۱۱۶	۱۲۰	۵



ریشه n ام و توان گویا
تابع نمایی
صفحه‌های ۸۶ تا ۱۰۴

پاسخ‌گویی به سؤال‌های این درس برای همه دانش‌آموزان اختیاری است.
وقت پیشنهادی: ۵ دقیقه

ریاضی و آمار (۳) - پیش‌روی سریع‌تر

۸۱- با توجه به تساوی $2^{2x+1} - 2^{2x} = 8 \times (0.25)^x$ مقدار x کدام است؟

- (۱) صفر (۲) $\frac{4}{3}$ (۳) ۱ (۴) $\frac{3}{4}$

۸۲- تساوی $\left(\frac{2}{3}\right)^x + 3 = \left(\frac{3}{2}\right)^{-3x-2}$ ، به‌زای چند مقدار x برقرار است؟

- (۱) هیچ مقدار (۲) یک مقدار
(۳) دو مقدار (۴) هر مقدار

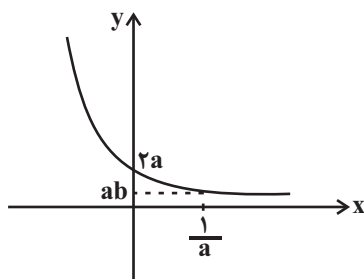
۸۳- **نهایی** اگر ریشه پنجم عدد $3 - 5x$ برابر -2 باشد، ریشه سوم عدد $9x + 1$ کدام است؟

- (۱) ۴ (۲) ۳ (۳) -4 (۴) -3

۸۴- اگر $f(x) = 3^x$ باشد، عبارت $\frac{f(x+3)}{f(x-3)}$ چند برابر عبارت $\frac{f(x+2)}{f(x-2)}$ است؟

- (۱) ۷۲۹ (۲) ۸۱ (۳) $\frac{1}{9}$ (۴) ۹

۸۵- اگر نمودار تابع $f(x) = \left(\frac{a}{b}\right)^x$ به صورت زیر باشد، مقدار b کدام است؟



(۱) $\frac{1}{2}$

(۲) $\frac{1}{4}$

(۳) $\frac{1}{8}$

(۴) $\frac{1}{16}$

محل انجام محاسبات



فصل چهارم

صفحه‌های ۹۵ تا ۱۲۲

پاسخ‌گویی به سؤال‌های این درس برای همه دانش‌آموزان اختیاری است.
وقت پیشنهادی: ۱۰ دقیقه

علوم و فنون ادبی (۳) - پیش‌روی سریع‌تر

۸۶- در کدام ابیات، ویژگی‌های فکری شعر انقلاب دیده می‌شود؟

- (الف) فریاد بلند جنگ تا پیروزی
(ب) پیش سپاه شیعه کشید اسب دولتش
(ج) چنان به قاف شهادت نشستام چو عقاب
(د) رزمجویی کرد با چون من کسی
(ه) در شط سرخ آتش نعلش ستاره می‌سوخت
- (۱) ج - ب - ه
(۲) الف - ج - ه
(۳) الف - د - ب
(۴) د - ج - ه

۸۷- **تهایی** کدام عبارت، از لحاظ تاریخ ادبیات کاملاً درست است؟

- (۱) در دهه نخست انقلاب اسلامی گرایش به پیچیده‌نویسی در داستان رواج یافت.
(۲) از اواخر دهه ۵۰ تا اواخر دهه ۶۰، گرایش به داستان‌های کوتاه بیش از رمان بود.
(۳) باستان‌گرایی و علاقه به استفاده از واژگان کهن در زبان شعر انقلاب اسلامی کاملاً محسوس است.
(۴) تفکر انسان‌گرایانه (اومانیزم) در دوران قبل و بعد از انقلاب اسلامی به شکل چشمگیری وجود داشت.

۸۸- در متن زیر کدام ویژگی مشهود نیست؟

«و از آن زمان تا به حال روزی نیست که برایش آیه‌الکرسی نخوانم و ختم معوذتین نگیرم. چه می‌شود کرد؟ مادر همین است دیگر. از قدیم گفته‌اند، دل مادر به بچه بنده، دل بچه به گرگ بیابون. که حکماً این روزها از آن هیأت بیابانی درآمده و متمدن و شهری شده. حالا اگر شما هم روزی از سر اتفاق با او مواجه شدید، عریانی‌اش را به دیده اغماض بنگرید و اگر بر دلتان نشست، حتی‌الامکان یک چهار قل و اگر نشد، یک قل هوالله بخوانید.»

- (۱) استفاده از زبان عامیانه
(۲) تفکر انسان‌گرایانه
(۳) انعکاس چهره دین و دین‌داری
(۴) گرایش به ساده‌نویسی

۸۹- **تهایی** در کدام بیت اسلوب معادله دیده نمی‌شود؟

- (۱) تا فشاندم برگ هستی از ملامت فارغم
(۲) رنگین‌سخنان در سخن خویش نهانند
(۳) نگرده وحشت دل کم به زیب و زینت دنیا
(۴) رسم عشاق جگرخسته نیاز است نیاز

۹۰- آرایه‌های «حسن تعلیل، اسلوب معادله، حس آمیزی، تشبیه، استعاره» به ترتیب، در کدام ابیات آمده است؟

- (الف) چو شام زلف تو مشاطه از قمر برداشت
(ب) در بوتۀ ریاضت یک چند اگر گدازی
(ج) ز سختی‌های عالم قانعان را هست لذت‌ها
(د) چون ماه نو همان ز تواضع دوتا شوم
(ه) زینسان که کمال است ز هجران تو گریان

- (۱) ج - الف - د - ب - ه
(۲) د - ج - ه - ب - الف
(۳) ب - الف - ه - د - ج
(۴) ب - د - ج - الف - ه



۹۱- وزن شعر زیر کدام است؟

«قاصدِ روزانِ ابری، داروگا کی می‌رسد باران؟»
 بر بساطی که بساطی نیست»

- (۱) فاعلاتن فاعلاتن فاعلاتن فاعلاتن فع / فاعلاتن فاعلاتن فع
 (۲) مستفعلن مستفعلن مستفعلن فع / مستفعلن مستفعلن فع
 (۳) فاعلاتن فاعلاتن فاعلاتن فاعلاتن فع / فاعلاتن فاعلاتن فع
 (۴) فاعلاتن فاعلاتن فاعلاتن فاعلاتن فع / فاعلاتن فع

۹۲- نام بحر نوشته شده در مقابل همه ابیات درست است؛ به جز:

- (۱) بی رخت شد چون دهانت عیش من
 (۲) در آب و در آتش مرا تو می‌دهی جنبش مرا
 (۳) کشد سر در گریبان ماه و خورشید
 (۴) من ز شوق گلرخان نالم نه از جور رقیبان
 تنگ عیش است آنکه بستانیش نیست (رمل مسدس محذوف)
 و نه کجا ممکن شود از جای خود جنبیدنم (رجز مثنی سالم)
 چو بگشایی ز هم چاک گریبان (هزج مسدس محذوف)
 گرچه خارش دل خراشد بلبل از مستی خروشد (رمل مثنی محذوف)

۹۳- کدام گزاره درباره بیت زیر نادرست است؟

«من و غم از این پس که دور از رخ تو
 چه باشد اگر یک شبی پیشم آیی؟»

- (۱) نام وزن عروضی آن «مقارب مثنی سالم» است.
 (۲) چهار مرتبه از حذف همزه استفاده شده است.
 (۳) وزن آن قابل دسته‌بندی هجایی دوگانه نیست.
 (۴) بیت فاقد هجای کشیده است.

۹۴- از میان ابیات زیر، کدام موارد با یکدیگر قرابت مفهومی دارند؟

- (الف) هجر بتان ناخوش است، سرزنش خلق نیز
 (ب) از تیر طعن اغیار عاشق چه باک دارد
 (ج) عاشق از طعنه اغیار چه پروا دارد؟
 (د) من و از طعنه اغیار چون بلبل فغان کردن
 (ه) سعدی از سرزنش خلق نترسد هیهات
 دیدن روی رقیب از همه ناخوش‌تر است
 گر چون شهاب آید برق ستم ز هر سو
 آتش از سرزنش خار چه پروا دارد؟
 تو و در دامن هر خار، چون گل آرمیدن‌ها
 غرقه در نیل چه اندیشه کند باران را؟

- (۱) ب، ج، ه
 (۲) الف، ب، ج
 (۳) ب، ج، د
 (۴) د، ه، الف

۹۵- **نهان** مفهوم کدام بیت از سایرین دور است؟

- (۱) تو که مرهم نه‌ای زخم دلم را
 (۲) من که دلم تازه کند زخم نیش
 (۳) ز نوش لب چو مرهم می‌ندادی
 (۴) چه شوی دشمنم چو دوست نه‌ای؟
 نمک‌پاش دل ریشم چرایمی؟
 مرهم ریشم چه بود؟ باز ریش
 ز نیش لب چرا جانم بختی؟
 زخم باری مزن چو مرهم نیست



درس نهم: پیشینه علوم اجتماعی در جهان اسلام
درس دهم: افق علوم اجتماعی در جهان اسلام
صفحه‌های ۹۳ تا ۱۱۵

پاسخ‌گویی به سؤال‌های این درس برای همه دانش‌آموزان اختیاری است.

وقت پیشنهادی: ۵ دقیقه

جامعه‌شناسی (۳) - پیش‌روی سریع‌تر

۹۶- کدام مورد، به‌ترتیب در خصوص آثار و روش «میرزای نائینی»، «ابوریحان بیرونی» و «ابوعلی مسکویه» درست است؟

- (۱) تبیین نظام مشروطه با استفاده از فقه و توجه به واقعیت‌های اجتماعی ایران و تألیف کتاب «تنبيه‌الامه و تنزیه‌المله» - نگارش «تحقیق ماللهند» با روش تجربی و تفهیمی - تألیف کتاب «تجارب‌الامم» با نگاهی تبیینی
- (۲) تقسیم جوامع با توجه به جوامع زمان خود و جوامع گذشته و تألیف کتاب «منیه‌المیرید» - به‌کارگیری روش تبیینی در نگارش «تجارب‌الامم» - توصیف فرهنگ جامعه هند با استفاده از روش عقلی و نگارش «تحقیق ماللهند»
- (۳) طرح مسئله ولایت فقیه با توجه به شرایط اجتماعی قرن بیستم و تألیف کتاب «امالی» - استفاده از روش انتقادی در «تحقیق ماللهند» - رویکرد تجربی و تفهیمی در نگارش آثار هشت جلدی خود به نام «منیه‌المیرید»
- (۴) تبیین نظام مشروطه با توجه به شرایط اجتماعی و تاریخی جوامع و تألیف کتاب «تنبيه‌الامه و تنزیه‌المله» - تألیف کتاب «تجارب‌الامم» با استفاده از روش عقلی - رویکرد تبیینی در نگارش «تحقیق ماللهند»

۹۷- هر یک از گزاره‌های زیر با کدام مفهوم ارتباط دارد؟

- در تعیین نوع رابطه مردم با قدرت‌های داخلی و خارجی نقش مهمی دارد.
- عامل شکل‌گیری دو انقلاب اجتماعی در یک قرن در جامعه ایران
- مشروطه از دیدگاه میرزای نائینی

- (۱) علوم انسانی - فقه شیعه - مشروط کردن حاکمان در چارچوب قوانین مردم
- (۲) فقه شیعه - فقه شیعه - مشروط کردن حاکمان در چارچوب مقررات عادلانه مجلس
- (۳) علوم اجتماعی - علوم اجتماعی - مشروط کردن حاکمان به خواست و اراده مردم
- (۴) فقه شیعه - علوم اجتماعی - مشروط کردن حاکمان در چارچوب مقررات آزادانه مجلس

۹۸- کدام مورد در خصوص «عقل نظری» درست است و درباره «عقل عملی» درست نیست؟

- (۱) این عقل، علوم انسانی و اجتماعی را پدید می‌آورد - شناسایی واقعیت‌هایی مانند ارزش‌ها و آرمان‌ها با این عقل صورت می‌گیرد.
- (۲) در طبیعت و جامعه هیچ رخدادی، خودبه‌خودی و بدون علت رخ نمی‌دهد - قانون علیت در فلسفه با این عقل شناخته می‌شود.
- (۳) هرگز جامعه‌ای بدون تأمین میزانی از حکمت و عدالت روی سعادت دنیوی و اخروی را نخواهد دید - با این عقل ارزش‌ها و آرمان‌ها شناسایی می‌شود.
- (۴) واقعیت‌هایی را که مستقل از آگاهی و اراده انسان وجود دارند، شناسایی می‌کند - هرگز جامعه‌ای بدون تأمین میزانی از شجاعت و عدالت روی سعادت دنیوی و اخروی را نخواهد دید.

۹۹- **نهایی** با توجه به موارد زیر، کدام گزینه با جدول داده شده، مرتبط است؟

مقاومت در برابر ظلم دیگران	علم به نفس و توحید	تجربه و آزمایشات
ب	الف	ج

- مبنای علوم طبیعی
- جامعه آرمانی در قرآن
- نافع‌ترین علوم

- (۱) ج - الف - ب (۲) ب - الف - ج (۳) ج - ب - الف (۴) الف - ب - ج

۱۰۰- کدام یک از گزینه‌های زیر دربردارنده اطلاعات درست هستند؟

- (الف) متفکران مسلمان تفسیر را در مقابل تبیین قرار نمی‌دهند، بلکه هر تبیینی را نوعی تفسیر به‌شمار می‌آورند، زیرا تبیین را هم نیازمند استدلال می‌دانند.
- (ب) احکام و قواعد ریاضی و شناسایی خوبی و بدی‌ها به‌ترتیب مربوط به عقل نظری و عقل عملی است.
- (ج) شباهت علوم اجتماعی جهان اسلام و رویکرد انتقادی در این است که هر دو توان داوری درباره ارزش‌ها را دارند.
- (د) عقلانیت جهان اسلام در تولید دانش علمی نقش محوری دارد و همه عرصه‌های علمی را به تنهایی سامان می‌دهد.
- (ه) عقل در معنای عام براساس موضوع مورد مطالعه خود به عقل نظری و عقل عملی تقسیم می‌شود.

- (۱) ه ب، ج (۲) د، الف (۳) ب، ج (۴) ج، د، ه



نظام الطبیعة، یا إلهی
(درس‌های ۴ و ۵)
صفحه‌های ۶۳ تا ۸۳

پاسخ‌گویی به سؤال‌های این درس برای همه دانش‌آموزان اختیاری است.
وقت پیشنهادی: ۵ دقیقه

عربی زبان قرآن (۳) - پیش‌روی سریع‌تر

■ عین الأنسب للجواب عن الترجمة (۱۰۱ - ۱۰۳)

۱۰۱- ﴿يَا أَيُّهَا الْإِنْسَانُ مَا غَرَّبَكَ بِرَبِّكَ الْكَرِيمِ، الَّذِي خَلَقَكَ...﴾:

- (۱) ای انسان چه چیز تو را به پروردگار بخشنده‌ات فریفت، همان کس که تو را آفرید ...!
- (۲) ای انسان چیزی تو را به پروردگار کریمت فریب نداده است، کسی که تو او را آفریدی ...!
- (۳) ای انسان چه چیز تو را به خدا که بخشنده است مغرور کرد، همان کس که تو را آفرید ...!
- (۴) ای انسان چیزی تو را به پروردگار کریمت که تو را آفرید مغرور نکند ...!

۱۰۲- «يَا بُنَيَّ! إِذَا افْتَخَرَ النَّاسُ بِحُسْنِ كَلَامِهِمْ فَافْتَخِرْ بِحُسْنِ صَمْتِكَ!»:

- (۱) ای فرزندم! وقتی مردم به کلام خوب خویش افتخار می‌نمایند، تو به سکوت خوب خود افتخار می‌کنی!
- (۲) ای پسر دل‌بندم! هرگاه دیگران به زیبایی کلام افتخار کردند، پس به زیبایی، سکوت کن و افتخار بنما!
- (۳) ای فرزندکم! وقتی مردم به خوش‌سخنی خود افتخار نمودند، تو نیز با سکوت خوبت افتخار می‌کنی!
- (۴) ای پسرکم! هرگاه مردم به خوبی سخنشان افتخار نمایند، تو به خوبی سکوتت افتخار کن!

۱۰۳- «كَأَنَّ الرَّجُلَ لَا يَسْتَفِيدُ مِنَ الْحِظْوِظِ الَّتِي تَوْجَدُ فِي حَيَاتِهِ لَكِنَّهُ يَقُولُ دَائِمًا رَبِّ اجْعَلْ نَصِيبًا لِي وَ لِأَصْدِقَائِي!»:

- (۱) گویا مرد در زندگی‌اش از بخت‌هایی که پیدا می‌کند، استفاده نمی‌برد ولی همیشه می‌گوید پروردگارا! برای من و دوستانم بهره‌ای قرار ده!
- (۲) مرد در زندگی خویش از بخت‌هایی که یافت می‌شود استفاده نمی‌کرد اما همواره می‌گفت پروردگارا! بهره‌ای به من و دوستانم عنایت فرما!
- (۳) انگار مرد بخت‌هایی را که در زندگی‌اش پیدا می‌شود به کار نمی‌گیرد ولی همیشه می‌گوید پروردگارا به من و دوستانم بهره‌ای عنایت کرد!
- (۴) مرد گویا از بخت‌هایی که در زندگی‌اش یافت می‌شود استفاده نمی‌کند اما مُدام می‌گوید پروردگارا! بهره‌ای برای من و دوستانم قرار بده!

۱۰۴- عَيْن «إِلَه» لَيْسَ مُنَادِي:

- (۱) يا إلهي احمِ بلادي من شُرورِ الحادثات!
- (۲) إلهي اجعل نفسي ميزاناً فيما بيني و بين غيري!
- (۳) إلهي ليس لي رجاء و أنت رجائي في جميع أحوالي!
- (۴) إلهي ساعدني في أداء واجباتي المهمة في أيام شبابي!

۱۰۵- عَيْن الصَّحِيحِ لِلْفَرَاقَاتِ:

«يا ، زميلك في المصائب، و يا راقب صديقك في كل حال!»

- (۱) صديق - ساعدین - زميل
- (۲) صديق - ساعد - زميل
- (۳) صديقي - ساعدي - زميل
- (۴) صديق - ساعد - زميلي



تاریخ (۳) - پیش روی سریع تر

پاسخ گویی به سؤال های این درس برای همه دانش آموزان اختیاری است.
وقت پیشنهادی: ۵ دقیقهدرس دهم، یازدهم و دوازدهم
صفحه های ۱۲۸ تا ۱۶۳

۱۰۶- ترتیب وقایع آغاز تدوین قانون اساسی (الف)، تشکیل هیئت دولت (ب) و تسخیر لانه جاسوسی (ج) در سال استقرار نظام جمهوری اسلامی کدام

است؟

(۱) «ج» - «الف» - «ب»

(۲) «الف» - «ج» - «ب»

(۳) «ب» - «الف» - «ج»

(۴) «الف» - «ب» - «ج»

۱۰۷- کدام یک از گزینه های زیر ناظر به دیدگاه امام خمینی (ره) به پدیده جنگ است؟

(۱) ایشان تأکید داشتند باید ایجاد تحول در روح و روان جوانان بر تقویت بنیه دفاعی و تجهیزات نظامی ترجیح داده شود.

(۲) امام خمینی با تمسک به حماسه عاشورا توانست جنگ را برای مسئولان نظام تبدیل به مسئله اصلی کشور کند.

(۳) در اندیشه سیاسی امام خمینی، تعدی به دیگر کشورها مجاز نیست و هشت سال جنگ با عراق را باید از دریچه دفاع مقدس نگریست.

(۴) براساس منطق جنگ قبل از شروع تجاوز نظامی، باید جبهه های نبرد آماده باشد و بودجه های جنگ تأمین شود.

۱۰۸- کدام گزینه در مورد توطئه ها و تلاش های دشمنان داخلی و خارجی، پس از پیروزی انقلاب اسلامی نادرست است؟

(۱) مأموریت نیروهای ویژه آمریکا در ۵ اردیبهشت ۱۳۵۹، تسخیر چند مرکز در تهران و خارج کردن آمریکاییان بازداشتی از ایران بود.

(۲) مدت کوتاهی پس از پیروزی انقلاب اسلامی، سازمان مجاهدین خلق برخی از شخصیت های برجسته مانند سپهبد ولی الله قری، رئیس ستاد

مشترک ارتش را به شهادت رساندند.

(۳) در تیرماه ۱۳۵۹ تعدادی از افسران وابسته به رژیم پهلوی و هوادار شاپور بختیار موسوم به «سازمان نقاب» با پشتیبانی سازمان جاسوسی آمریکا و

حکومت بعثی عراق کودتایی را طراحی کردند.

(۴) گروهک های ضد انقلاب با حمایت دشمنان خارجی انقلاب اسلامی در مناطق مختلف کشور به ویژه کردستان، خوزستان، سیستان و ترکمن صحرا

درصد برآمدند که یکپارچگی اقوام ایرانی را به اختلاف تبدیل کنند.



۱۰۹- **تهلیت** کدام یک از موارد زیر، از اقدامات سازمان مجاهدین خلق در دوران جنگ تحمیلی علیه کشور ما محسوب نمی‌شود؟

(۱) همکاری با ارتش بعثی در سرکوب و کشتار مخالفان صدام از جمله مبارزان کرد

(۲) تهاجم به داخل خاک ایران قبل از پذیرش قطعنامه ۵۹۸ شورای امنیت سازمان ملل متحد

(۳) ایجاد آشوب در داخل کشور و ترور بسیاری از مسئولان و مردم عادی

(۴) دادن اطلاعات سری و نظامی کشور به رژیم صدام و دیگر دشمنان خارجی

۱۱۰- کدام گزینه در ارتباط با ترتیب وقایع استقرار نظام جمهوری اسلامی صحیح آمده است؟

(الف) همه‌پرسی قانون اساسی جدید

(ب) برپایی انتخابات مجلس شورای اسلامی

(ج) برگزاری انتخابات ریاست جمهوری

(د) برگزاری انتخابات اولین دوره مجلس خبرگان رهبری

(ه) حمله نظامی آمریکا به طبرس برای تسخیر چند مرکز در تهران و خارج کردن آمریکاییان بازداشتی از ایران

(۱) «الف» - «ب» - «ج» - «د» - «ه»

(۲) «ب» - «ج» - «الف» - «د» - «ه»

(۳) «الف» - «ج» - «ب» - «ه» - «د»

(۴) «ب» - «الف» - «ج» - «ه» - «د»

درس ششم
فنون و مهارت‌های
جغرافیایی (۳)
صفحه‌های ۱۰۰ تا ۱۱۵

پاسخ‌گویی به سؤال‌های این درس برای همه دانش‌آموزان اختیاری است.
وقت پیشنهادی: ۵ دقیقه

جغرافیا (۳) - پیش‌روی سریع‌تر

۱۱۱- در دستگاه‌های حساس لرزه‌نگار، زمانی که لرزش‌های کوچک کاهش پیدا می‌کند، کدام یک از موارد زیر را

می‌توان پیش‌بینی نمود؟

(ب) تغییر نامحسوس موقعیت صفحات نزدیک‌شونده

(الف) بیشتر شدن احتمال تجمع انرژی درون زمین

(د) افزایش شدت تخریب در اثر تخلیه یکباره انرژی

(ج) وقوع زمین لرزه‌هایی با مقیاس ریشتر کمتر

(۲) الف و ج

(۱) الف و د

(۴) ب و ج

(۳) ب و د



۱۱۲- کدام گزینه گزاره نادرستی در زمینه مدیریت پیش از وقوع سیل ارائه می‌کند؟

- (۱) در روش‌های سازه‌ای، محاسبه و تخمین شدت جریان سیل قبل از وقوع آن بر اساس روش‌های هیدرولوژی، صورت می‌پذیرد.
- (۲) تعیین حریم توسعه برای رودخانه‌ها، تعیین محدوده‌های سیل‌گیر و نقشه‌های حریم سیل‌گیری و پرهیز از ساخت‌وساز در محدوده سیل‌گیر، از روش‌های غیرسازه‌ای محسوب می‌شوند.
- (۳) اصلاح بسترهای رودخانه‌ها، ایجاد کانال‌های انحرافی و احداث سدهای ذخیره‌ای، از جمله روش‌های سازه‌ای است.
- (۴) برای تعیین حریم سیل‌گیر، پایین‌ترین سطحی را که آب یک رود در برمی‌گیرد محاسبه و سپس اجازه ساخت‌وساز صادر می‌شود.

۱۱۳- موارد کدام گزینه جاهای خالی عبارت زیر را به درستی تکمیل می‌کنند؟

«مشاهده‌هایی نظیر وقوع لرزه‌های کوچک زمین در راستای گسل‌ها و بالا یا پایین شدن سطح آب‌های زیرزمینی، به ترتیب احتمال وقوع زمین‌لرزه شدید را ... و ... می‌دهند.»

- (۱) افزایش ↑ - افزایش ↑
- (۲) کاهش ↓ - افزایش ↑
- (۳) افزایش ↑ - کاهش ↓
- (۴) کاهش ↓ - کاهش ↓

۱۱۴- مزیت ایجاد «سدهای گابیونی» چیست؟

- (۱) کمک به کاهش محصولات مقاوم به خشکی
- (۲) کاربرد گسترده در جلوگیری از وقوع سیلاب در نواحی خشک
- (۳) جلوگیری از فرسایش خاک و افزایش مقدار نفوذ آب باران
- (۴) کمک به مدیریت فاضلاب‌ها و پساب‌ها و استفاده مجدد از آب

۱۱۵- کدام یک از موارد زیر را نمی‌توان از «مهم‌ترین علل خشک‌سالی در دهه‌های اخیر» محسوب کرد؟

- (الف) روند کلی گرمایش کره زمین
- (ب) بی‌نظمی‌های بارش در اثر تغییرات اقلیمی
- (ج) اجرای برنامه‌های مدیریت مصرف منابع آب زیرزمینی
- (د) افزایش ریزگردها و حرکت آن‌ها به سمت سکونتگاه‌ها
- (ه) بهره‌برداری نادرست از منابع آب سطحی در اثر افزایش جمعیت

- (۱) ب و د
- (۲) الف و ج
- (۳) ج و د
- (۴) الف و ه



درس دهم، یازدهم و دوازدهم

صفحه‌های ۷۸ تا ۱۱۱

پاسخ‌گویی به سؤال‌های این درس برای همه دانش‌آموزان اختیاری است.

وقت پیشنهادی: ۵ دقیقه

فلسفه دوازدهم - پیش‌روی سریع‌تر

۱۱۶- **نهایتاً** ابن‌سینا در روش مطالعه خود، هر مطلبی که به‌نظرش می‌آمد، چگونه آن را بررسی می‌کرد و در مغرب‌زمین او را چه می‌نامیدند؟

(۱) مقدمات آن را می‌نوشت، شروط آن را منظور می‌داشت. - حجة‌الحق

(۲) حدّ وسط قیاس را می‌یافت و نزد مبدع کل، تضرع می‌کرد. - حجة‌الحق

(۳) مقدمات آن را می‌نوشت، شروط آن را منظور می‌داشت. - شاهزاده اطبا

(۴) حدّ وسط قیاس را می‌یافت و نزد مبدع کل، تضرع می‌کرد. - شاهزاده اطبا

۱۱۷- مطابق نظر سهروردی، ، ظلمت و تاریکی بر جامعه سایه می‌افکند.

(۱) زمانی که زمین از حکیم متألّه خالی گردد

(۲) در صورتی که امام تأله، ریاست تامّه نداشته باشد

(۳) هنگامی که زعیّم جامعه، امور را بی‌واسطه از خدا دریافت نکند

(۴) هرگاه خلیفه الله، صرفاً ریاست نهانی داشته باشد

۱۱۸- اگر حکمت خداوند را مربوط به افعال او بدانیم یا مربوط به صفات او، به‌ترتیب بحث از آن در کدام سفر از اسفار اربعه قرار خواهد گرفت؟

(۱) سفر سوم - سفر دوم

(۲) سفر اول - سفر دوم

(۳) سفر دوم - سفر سوم

(۴) سفر سوم - سفر چهارم

۱۱۹- این مفهوم در حکمت متعالیه که «هر مرتبه‌ای از وجود، به میزان درجه وجودی خود، ظهور آن حقیقت واحد و یگانه است» با کدام بیت از شاعران

پارسی‌گوی ایران‌زمین ارتباط معنایی بیشتری دارد؟

(۱) در هزاران جام گوناگون، شرابی بیش نیست

گرچه بسیاریند انجم، آفتابی بیش نیست

(۲) حُسن روی تو به یک جلوه که در آینه کرد

این همه نقش در آیینۀ اوهام انداخت

(۳) که یکی هست و هیچ نیست جز او

وحدوده لا اله الا هو

(۴) وجود اندر کمال خویش جاریست

تعین‌ها ام‌ور اعتباریست

۱۲۰- همه موارد از ویژگی‌های کتاب «تفسیر المیزان» علامه طباطبایی محسوب می‌شود؛ به‌جز:

(۱) قرآن کریم را به‌عنوان یک مجموعه و منظومه کاملاً منسجم معرفی می‌کند.

(۲) آیات قرآن کریم را به‌طور کامل، بر اساس مباحث فلسفی تفسیر می‌نماید.

(۳) از آموزه‌های قرآن کریم برای زندگی روزمره و تحولات اجتماعی بهره می‌برد.

(۴) آیات قرآن کریم را با استناد به آیات دیگر قرآن تفسیر می‌کند.



پاسخنامه

دوازدهم انسانی

۲۱ فروردین ماه ۱۴۰۵

بنیاد علمی آموزشی قلمچی (وقف عام)

دفتر مرکزی: خیابان انقلاب بین صبا و فلسطین پلاک ۹۲۳ - بنیاد علمی آموزشی قلمچی (وقف عام) ۶۴۶۳-۰۲۱

«تمام دارایی‌ها و درآمدهای بنیاد علمی آموزشی قلمچی وقف عام است بر گسترش دانش و آموزش»



فیلم تحلیل آموزشی آزمون امروز
برای مشاهده فیلم‌ها در سایت کانون، کد روبه‌رو
را با دوربین تلفن همراه خود اسکن کنید.

پدید آورندگان آزمون

طراحان به ترتیب حروف الفبا

نام درس	نام طراحان
ریاضی و آمار	ابوالفضل بهاری، آروین حسینی، محمد حمیدی، حمیدرضا سجودی، علی شهبازی، سعید عزیزخانی، امیر محمودیان، سهند ولی زاده
علوم و فنون ادبی	سید علیرضا احمدی، محسن اصغری، عزیز الیاسی پور، پوریا حسین پور، سید علیرضا علویان، سجاد غلام پور سیوکی، محسن فدایی، فرهاد فروزان کیا، مجتبی فرهادی، یاسین مهدیان، رضا نوروزی بیگی، سید محمد هاشمی
جامعه‌شناسی	مهرشاد ایمانی نسب، ربحانه امینی، آزیتا بیدقی، فاطمه صفری، سید محمد مدنی دینانی، سید آرش مرتضائی فر
عربی زبان قرآن	ابراهیم احمدی، ولی برجی، بهروز حیدربکی، منیژه خسروی، کاظم غلامی، مرتضی کاظم شیرودی، سید محمدعلی مرتضوی، الهه مسیح خواه، حامد مقدس زاده
تاریخ و جغرافیا	علیرضا پدرام، زهرا دامیار، مریم خسروی دهنوی، علیرضا رضایی، فاطمه سخایی، امیرحسین کاروین، جواد میربلوکی، میلاد هوشیار، محمدمهدی یعقوبی
فلسفه	محمد آقاصالح، محمد رضایی بقا، موسی سپاهی، حمید سودیان، محمد کرمی نیا، فیروز نژادنجف

گزینشگران و ویراستاران

نام درس	گزینشگر	مسئول درس	ویراستاران	مستندسازی
ریاضی و آمار	محمد بحیرایی	محمد بحیرایی	مهدی ملارمضانی عباس مالکی	مسئول درس: الهه شهبازی ویراستار: مهسا محمدنیا، معصومه صنعت کار، سجاد سلیمی
علوم و فنون ادبی	سیدعلیرضا احمدی فرهاد علی نژاد	سیدعلیرضا احمدی فرهاد علی نژاد	زهرا توکلی	مسئول درس: فریبا رنوفی ویراستار: محسن جمشیدی، مانده ملکی
جامعه‌شناسی	سید آرش مرتضائی فر	سید آرش مرتضائی فر	—	مسئول درس: سجاد حقیقی پور ویراستار: سیدمجتبی رضازاده، علی ابراهیمی آراتی
عربی زبان قرآن	احسان کلاته عربی	سید محمدعلی مرتضوی	درویشعلی ابراهیمی	مسئول درس: لیلا ایزدی ویراستار: مهدی یعقوبیان، محمد قزی
تاریخ و جغرافیا	محمدمهدی یعقوبی	محمدمهدی یعقوبی	فاطمه عزیزی علیرضا سالمی	مسئول درس: محمدصدرا پنجه پور ویراستار: محمدحسن سعیدی
فلسفه	سیده سمیرا معروف	فرهاد علی نژاد	امیرمحمد قلعه‌گاهی ایمان کلاته عربی	مسئول درس: سوگند بیگلری ویراستار: علی بدری

گروه فنی و تولید

مدیر گروه	سید محمدعلی مرتضوی
مسئول دفترچه	فاطمه منصورخاکی
گروه مستندسازی	مدیر: محیا اصغری، مسئول دفترچه: لیلا ایزدی
حروف چین و صفحه‌آرا	مهشید ابوالحسنی
ناظر چاپ	حمید عباسی

سؤالاتی که با نشانگر **تایید** مشخص شده‌اند، مشابه سؤالات امتحانات نهایی هستند. با تمرین این دسته از سؤالات می‌توانید در امتحانات نهایی عملکرد بهتری داشته باشید.

ریاضی و آمار (۳)

۱- گزینه «۳»

(معمیرضا سعیدی)

$$\text{جمله سوم دنباله حسابی} \quad a_n = n^2 \Rightarrow a_4 = 4^2 = 16$$

$$\text{جمله هشتم دنباله حسابی} \quad b_n = \frac{n(n+1)}{2} \Rightarrow b_8 = \frac{8(8+1)}{2} = 36$$

با توجه به جمله عمومی دنباله حسابی داریم:

$$\begin{cases} a_3 = 16 \\ a_8 = 36 \end{cases} \Rightarrow \begin{cases} a_1 + 2d = 16 \\ a_1 + 7d = 36 \end{cases} \Rightarrow \begin{cases} a_1 + 2d = 16 \\ \Delta d = 20 \Rightarrow d = 4 \end{cases}$$

$$a_1 + 2(4) = 16 \Rightarrow a_1 = 8$$

جمله دهم برابر است با:

$$\Rightarrow a_{10} = a_1 + 9d = 8 + 9(4) = 44$$

(ریاضی و آمار (۳)، الگوهای فطی، صفحه‌های ۶۱ تا ۶۸)

۲- گزینه «۲»

(سعید عزیزقانی)

بین دو عدد ۵ و ۱۷، دو جمله آمده است، بنابراین اختلاف مشترک از رابطه زیر به دست می‌آید:

$$d = \frac{17-5}{2+1} = \frac{12}{3} = 4$$

حالا کل دنباله را بازنویسی می‌کنیم:

$$1, 5, 9, 13, 17, 21, \dots$$

در این صورت داریم:

$$x = 1, y = 9, z = 13, k = 21$$

$$\Rightarrow x + y + z - k = 2$$

(ریاضی و آمار (۳)، الگوهای فطی، صفحه‌های ۶۱ تا ۶۸)

۳- گزینه «۴»

(ابوالفضل بهاری)

با توجه به اطلاعات سؤال داریم:

$$S_n = \frac{n}{2}(2a_1 + (n-1)d), S_{11} = 110, a_9 = 16$$

$$S_{11} = \frac{11}{2}(2a_1 + (11-1)d) = 110 \Rightarrow 110 = 11(a_1 + 5d)$$

$$\Rightarrow a_1 + 5d = 10$$

از طرفی می‌دانیم $a_9 = a_1 + 8d = 16$

$$\begin{cases} a_1 + 5d = 10 \\ a_1 + 8d = 16 \end{cases} \xrightarrow{\times(-1)} \begin{cases} -a_1 - 5d = -10 \\ a_1 + 8d = 16 \end{cases}$$

$$3d = 6 \Rightarrow d = \frac{6}{3} = 2$$

(ریاضی و آمار (۳)، الگوهای فطی، صفحه‌های ۶۱ تا ۷۲)

۴- گزینه «۴»

(امیر مهوریان)

ابتدا جملات ششم و یازدهم دنباله داده شده را به دست می‌آوریم:

$$a_n = \begin{cases} 2n + 5 & , \text{ فرد } n \\ -a_{n-1} + 6 & , \text{ زوج } n \end{cases}$$

$$n = 6 \xrightarrow{\text{زوج است}} a_6 = -a_5 + 6$$

پس به a_5 نیاز است: $a_5 = 2 \times 5 + 5 = 15$

$$\Rightarrow a_6 = -15 + 6 = -9$$

$$a_{11} = 2 \times 11 + 5 = 27$$

پس جملات چهارم و بیست و هشتم دنباله حسابی به ترتیب برابر با -9 و 27 است. (b_n جمله عمومی دنباله حسابی است.)

$$\begin{cases} b_4 = -9 \Rightarrow b_1 + 3d = -9 \\ b_{28} = 27 \Rightarrow b_1 + 27d = 27 \end{cases} \xrightarrow{\times(-1)} \begin{cases} -b_1 - 3d = 9 \\ b_1 + 27d = 27 \end{cases}$$

$$\xrightarrow{+} 24d = 36$$

$$d = \frac{36}{24} = \frac{3}{2}$$

$$b_1 + 3d = -9 \Rightarrow b_1 + 3 \times \frac{3}{2} = -9 \Rightarrow b_1 + \frac{9}{2} = -9$$

$$\Rightarrow b_1 = -9 - \frac{9}{2} = -\frac{27}{2} \Rightarrow b_n = -\frac{27}{2} + (n-1) \times \frac{3}{2}$$

حال تعداد جملات منفی را می‌خواهیم؛ یعنی $b_n < 0$:

$$-\frac{27}{2} + (n-1) \times \frac{3}{2} < 0$$

$$\Rightarrow \frac{3}{2}n - \frac{3}{2} < \frac{27}{2} \Rightarrow \frac{3}{2}n < \frac{30}{2} \Rightarrow n < 10 \Rightarrow n \leq 9$$

یعنی ۹ جمله این دنباله منفی است.

(ریاضی و آمار (۳)، الگوهای فطی، صفحه‌های ۶۱ تا ۶۸)

۵- گزینه «۱»

(امیر مهوریان)

سه جمله سوم دنباله a_3 و a_8 و a_9 هستند؛ بنابراین:

$$a_9 \cdot a_8 \cdot a_3 = a_1 r^8 \cdot a_1 r^7 \cdot a_1 r^2 = a_1^3 r^{21} = 125$$

$$(a_1 r^7)^3 = 5^3 \Rightarrow a_1 r^7 = 5 \Rightarrow a_8 = 5$$

(ریاضی و آمار (۳)، الگوهای غیرفطی، صفحه‌های ۷۴ تا ۷۸)

۶- گزینه «۳»

(سعید عزیزقانی)

جمله سوم، وسط جمله پنجم و اول است. بنابراین:

$$a_3^2 = a_1 \times a_5$$

$$(x-1)^2 = (x-3)(x+2) \Rightarrow x^2 - 2x + 1 = x^2 - x - 6$$

$$\Rightarrow x = 7$$

با جای گذاری $x = 7$ ، این سه جمله به صورت روبه‌رو در می‌آیند:

$$\frac{x-3}{4}, \frac{x-1}{6}, \frac{x+2}{9} \Rightarrow r^2 = \frac{a_3}{a_1} = \frac{6}{4} = \frac{3}{2} \quad (r > 0) \Rightarrow r = \sqrt{\frac{3}{2}}$$

مجموع چهار جمله اول برابر است با:

$$S_4 = \frac{4 \left(\left(\sqrt{\frac{3}{2}} \right)^4 - 1 \right)}{\sqrt{\frac{3}{2}} - 1} = \frac{5}{\sqrt{\frac{3}{2}} - 1}$$

(ریاضی و آمار (۳)، الگوهای غیرفطی، صفحه‌های ۷۹ تا ۸۵)



علوم و فنون ادبی (۳)

(عزیز الیاسی پور)

۱۱- گزینه ۱»

اوج سخن پروین در قطعات اوست که در آنها به شیوه انوری و سنایی توجه دارد.

(علوم و فنون ادبی (۳)، سبک‌شناسی، صفحه ۷۰)

(عزیز الیاسی پور)

۱۲- گزینه ۳»

«زیارت» برخلاف نامش، داستان است نه سفرنامه. «خسی در میقات» سفرنامه حج جلال آل احمد است. «ارزیابی شتاب‌زده» مجموعه مقالات اوست.

(علوم و فنون ادبی (۳)، تاریخ ادبیات، صفحه ۷۴)

(عزیز الیاسی پور)

۱۳- گزینه ۳»

تشریح موارد نادرست:

الف) زبان و واژگان شعری در قاصید دوره انقلاب اسلامی به سبک خراسانی نزدیک است.

د) در سال‌های نخستین این دوره، از تمثیل و نمادگرایی کمتر بهره گرفته می‌شد.

ه) روی آوردن به مفاهیم انتزاعی در این دوره آشکار است.

(علوم و فنون ادبی (۳)، سبک‌شناسی، صفحه ۹۹)

(رضا نوروزیگی)

۱۴- گزینه ۲»

موارد «ب» و «ج» از ویژگی‌های ادبی و مورد «الف» از ویژگی‌های زبانی شعر این دوره است.

(علوم و فنون ادبی (۳)، سبک‌شناسی، صفحه‌های ۹۶ و ۹۷)

(عزیز الیاسی پور)

۱۵- گزینه ۱»

ادیبانی چون هوشنگ ابتهاج، حسین منزوی، علی محمد افغانی و محمود دولت‌آبادی به این گروه تعلق دارند.

سید حسن حسینی و نصرالله مردانی از شاعران پیش‌کسوت ادبیات انقلاباند و علیرضا قزوه از شاعران جوان نسل انقلاب است.

(علوم و فنون ادبی (۳)، سبک‌شناسی، صفحه‌های ۷۶ و ۷۷)

۷- گزینه ۲»

(کتاب آبی پیمانهای)

نسبت مشترک $r = \frac{a_2}{a_1} = \frac{\frac{1}{2}}{1} = \frac{1}{2}$ و جمله آخر $a_n = \frac{1}{128}$ است. مجموع این n جمله از فرمول $S_n = \frac{a_1 - r a_n}{1 - r}$ برابر است با:

$$S_n = \frac{1 - \frac{1}{2} \times \frac{1}{128}}{1 - \frac{1}{2}} = \frac{1 - \frac{1}{256}}{\frac{1}{2}} = 2 \times \frac{255}{256} = \frac{255}{128}$$

(ریاضی و آمار (۳)، الگوهای غیرقطبی، صفحه ۸۴)

۸- گزینه ۳»

(مهمر همیری)

ارزش کالا در سه سال اخیر تشکیل یک دنباله هندسی کاهشی با جملات زیر می‌دهد:

$$800, 680, 578, \dots \Rightarrow r = \frac{a_2}{a_1} = \frac{680}{800} = \frac{17}{20} = 0.85$$

$100\% \times (1 - r) = (1 - 0.85) \times 100 = 15\%$ درصد هزینه استهلاک

(ریاضی و آمار (۳)، الگوهای غیرقطبی، صفحه‌های ۷۷ تا ۸۵)

۹- گزینه ۱»

(سعید عزیزقانی)

نکته: اگر a واسطه حسابی b و c باشد:

$$2a = b + c$$

اگر a واسطه هندسی b و c باشد:

$$a^2 = bc$$

a واسطه حسابی k و $a+1$ است. بنابراین:

$$2a = a + 1 + k \Rightarrow a = k + 1$$

a واسطه هندسی $k+1$ و $a-1$ است. بنابراین:

$$a^2 = (a-1)(k+1) \xrightarrow{k+1=a} a^2 = (a-1)a$$

$$\Rightarrow a^2 = a^2 - a \Rightarrow a = 0$$

$$a = k + 1 \xrightarrow{a=0} k = -1$$

(ریاضی و آمار (۳)، الگوهای قطبی و غیرقطبی، صفحه‌های ۶۱ تا ۸۴)

۱۰- گزینه ۲»

(سهند ولی‌زاده)

در دنباله حسابی داریم:

$$x = \frac{-5 + 11}{2} = \frac{6}{2} = 3 \Rightarrow x = 3$$

در دنباله هندسی داریم:

$$y \times 3 = 12^2 \Rightarrow y = \frac{12^2}{3} = 48$$

$$3, a, b, c, 48 \Rightarrow \begin{cases} t_1 = 3 \\ t_5 = 48 \end{cases} \Rightarrow \frac{t_5}{t_1} = \frac{t_1 r^4}{t_1} = \frac{48}{3} \Rightarrow r^4 = 16$$

$$\Rightarrow r = \pm 2 \Rightarrow b = 3 \times (\pm 2)^2 = 12$$

(ریاضی و آمار (۳)، الگوهای قطبی و غیرقطبی، صفحه‌های ۷۱ و ۷۳ تا ۷۸)



۱۶- گزینه «۴»

(سیدعلیرضا علویان)

«آتش خاموش» اولین تجربه داستان نویسی سیمین دانشور، «مهاجر کوچک» از آثار محمدرضا سرشار (رضا رهگذر)، «تلخ و شیرین» از محمدعلی جمالزاده و «سه تار» از مجموعه داستان‌های جلال آل احمد است.

(علوم و فنون ادبی (۳)، تاریخ ادبیات، صفحه‌های ۷۴ و ۷۹)

۱۷- گزینه «۳»

(فرهار فروزان‌کیا - مشهور)

در گزینه «۳»: ای دل «استعاره» دارد. آهنگ فقط به معنی قصد است و ایهام ندارد.

تشریح گزینه‌های دیگر:

گزینه «۱»: ایهام تناسب دارد: «صبر» (الف شکیبایی ب) دارویی تلخ در گذشته که با واژه «تلخ» تناسب دارد.

آن موی میان: تشبیه است و استعاره ندارد.

گزینه «۲»: ایهام دارد: «دوراندیش» (الف آینده‌نگر ب) آن که به جدایی می‌اندیشد. بیت «استعاره» ندارد.

گزینه «۴»: ایهام دارد: «به دور از روی تو» (الف) به سبب دوری از روی زیبای یار (ب) جمله دعایی دور از وجود یار. بیت «استعاره» ندارد.

(علوم و فنون ادبی (۳)، بیان و بریع)

۱۸- گزینه «۲»

(ممسن فرایی - شیراز)

«روی» دو معنا دارد: ۱- «سطح» که کاربرد دارد ۲- «چهره» که کاربرد ندارد، ولی با «شک» تناسب دارد که همین امر «ایهام تناسب» ایجاد کرده است. در ترکیب «گل‌های اشک»، «شک» به «گل» تشبیه شده است. «خاک» مجاز از زمین / «سرو» استعاره از قامت.

(علوم و فنون ادبی (۳)، بیان و بریع)

۱۹- گزینه «۳»

(ممسن فرایی - شیراز)

«زهر بلا» اضافه تشبیهی است که آرایه تشبیه ایجاد نموده است ولی بیت مذکور فاقد مجاز است.

تشریح گزینه‌های دیگر:

گزینه «۱»: «سودا» دو معنا دارد که هر دو معنا قابل جای گذاری است یعنی هر دو معنا کاربرد دارد: ۱- عشق ۲- معامله یا دادوستد / «روز اول با سرانجام» آرایه «تضاد» ایجاد نموده است.

گزینه «۲»: «چهره معشوق» به «گل سرخ و گل نسرين» تشبیه شده است که شاعر «مشبه» را بر «مشبه‌به» برتر می‌داند (برتری چهره معشوق بر گل سرخ و گل نسرين) که همین امر «تشبیه مرجح» ایجاد کرده است. «گل لاله» برای «گل سرخ و گل نسرين» چنان سوخته که نقطه‌های سیاه یا داغ وسط گلبرگ‌های لاله نمایان شده است که همین «حسن تعلیل» ایجاد کرده است.

گزینه «۴»: واژه «هزاران» ایهام تناسب ایجاد کرده است زیرا دو معنا دارد: یکی به معنای «بیلان و عندلیبان» که در بیت قابل جای گذاری است و دیگری به معنای «عدد هزاران» که در بیت کاربرد ندارد ولی با واژه «یک» به نوعی مراعات نظیر یا تضاد دارد. / «مرغ گرفتار» استعاره از «شاعر» است.

(علوم و فنون ادبی (۳)، بیان و بریع)

۲۰- گزینه «۴»

(مجتبی فرهادی)

گزینه «۴»: بیت فاقد کنایه است و آرایه بارز آن ایهام است. کلمه باز: ۱- دوباره ۲- بدون پوشش

تشریح گزینه‌های دیگر:

گزینه «۱»: تشبیه: آتش شوق (اضافه تشبیهی)

گزینه «۲»: اغراق: توصیف اغراق آمیز از اشک

گزینه «۳»: ایهام تناسب: کام: ۱- آرزو ۲- دهان (که در این معنی با حلق تناسب دارد)

(علوم و فنون ادبی (۳)، بیان و بریع)

۲۱- گزینه «۴»

(پوریا حسین پور)

در هر دو بیت ایهام تناسب وجود دارد. «روی» در معنی «سطح» استفاده شده اما در معنی «چهره» با «دهن» ایهام تناسب ایجاد کرده است. واژه «سودا» در معنی «عشق» استفاده شده اما در معنای دیگر خود یعنی «دادوستد» با «بازار» ایهام تناسب دارد. «بخیه راز»، «یوسف‌صفت» و «آتش سودا» همگی تشبیه دارند. واژه «دهن» در بیت نخست مجاز از «لب» است و «شهر» در بیت دوم مجاز از «مردم شهر».

(علوم و فنون ادبی (۳)، بیان و بریع)

۲۲- گزینه «۴»

(سیار غلام‌پور سیوکی)

وزن این مصراع، «مستفعلن مستفعلن مستفعلن مستفعلن» است و فاقد اختیار وزنی است.

بررسی سایر گزینه‌ها:

گزینه «۱»: وزن این مصراع، «مفعول مفاعیل مفاعیل فاعلن» است و هجای پایانی آن بلند تلقی می‌شود.

گزینه «۲»: وزن این مصراع، «مفاعیل فاعلاتن مفاعیل فاعلن» است و بنابر اختیار ابدال، فعلن به فعلن تبدیل شده است.

گزینه «۳»: وزن این مصراع، «مفعول فاعلات مفاعیل فاعلن» است و هجای پایانی آن، بلند تلقی می‌شود.

(علوم و فنون ادبی (۳)، موسیقی شعر)

۲۳- گزینه «۲»

(یاسین مهریان)

این بیت، در وزن «مفتعلن فاعلن مفتعلن فاعلن» سروده شده است. ابدال: در رکن سوم مصراع دوم، به جای آن که شاعر از «مفتعلن (-UU-)» استفاده کند، از «مفعولن (- - -)» بهره برده است. / بلندبودن هجای پایانی: با توجه به دولختی بودن وزن بیت، این اختیار شاعری می‌تواند در هجای پایان نیم‌مصراع‌ها نیز رخ بدهد. در نیم‌مصراع سوم بیت، «بخش» یک هجای کشیده است که باید به شکل هجای بلند در نظر گرفته شود.

این بیت، فاقد اختیار شاعری «قلب» و «آوردن فاعلاتن به جای فاعلاتن» می‌باشد.

(علوم و فنون ادبی (۳)، موسیقی شعر)



تشریح اختیارات شاعری این بیت:

- ۱- ابدال: در رکن آخر مصراع اول، از ابدال استفاده شده است.
- ۲- حذف همزه: در هجای چهارم مصراع اول، از این اختیار شاعری استفاده شده است.
- ۳- بلند بودن هجای پایانی: آخرین هجای هر دو مصراع، شامل این اختیار است.
- ۴- بلند تلفظ کردن هجای کوتاه: در رکن دوم مصراع اول، هجای سوم - رکن دوم مصراع دوم، هجای سوم - رکن سوم مصراع دوم، هجای دوم؛ از این اختیار استفاده شده است.

(علوم و فنون ادبی (۳)، موسیقی شعر)

۲۷- گزینه «۳»

(مسن اصراری)

مفهوم مشترک ابیات مرتبط: سودبخشی عشق و بی‌زیان بودن راه عشق
مفهوم بیت گزینه «۳»: تأثیر عشق بر وجود آدمی

(علوم و فنون ادبی (۳)، مفعوم، صفحه ۹۳)

۲۸- گزینه «۴»

(سیرممر هاشمی)

در این گزینه، شاعر (حافظ) می‌گوید: با خاطر غمگین و ناراحت، نمی‌توان شعرهای شاد سرود و چشمه ذوق آدمی در این هنگام نمی‌جوشد. در بیت صورت سؤال نیز گفته شده است: دیگر ذوقی برای سرودن وجود ندارد.

(علوم و فنون ادبی (۳)، مفعوم، صفحه ۸۷)

۲۹- گزینه «۱»

(سیرممر هاشمی)

در این گزینه، سخن از بدعه‌دی روزگار است؛ اما در گزینه‌های دیگر و بیت صورت سؤال، از بدعه‌دی بار گله شده است.

(علوم و فنون ادبی (۳)، مفعوم، صفحه ۹۳)

۳۰- گزینه «۲»

(مسن اصراری)

مفهوم مشترک ابیات مرتبط: کمال‌بخشی عشق

مفهوم بیت گزینه «۲»: عشق در همه موجودات ساری و جاری است (تأثیر

عشق در موجودات عالم)

(علوم و فنون ادبی (۳)، مفعوم، صفحه ۹۲)

۲۴- گزینه «۱»

(سیرعلیرضا امیری)

وزن بیت، «مفتعلن فاعلن مفتعلن فاعلن» است و در ابتدای مصراع نخست، سه هجای بلند به چشم می‌خورد، این بدان معناست که مفتعلن اول به مفعولن تبدیل شده است. (تبدیل مفتعلن با ساختار «- UU-» به مفعولن با ساختار «- - -» از مهم‌ترین اشکال اختیار وزنی ابدال است.) هم‌چنین در ابتدای مصراع دوم، مفتعلن به مفاعلن تبدیل شده است که این مورد نیز از موارد اختیار وزنی قلب است.

تشریح گزینه‌های دیگر:

گزینه «۲»: وزن بیت، «مفعول مفاعیل مفاعیل فعل» است و بنابر اختیار وزنی ابدال، چهار هجای بلند در پایان مصراع اول به چشم می‌خورد و وزن بیت را به «مفعول مفاعیل مفاعیل فع» تغییر داده است.

گزینه «۳»: وزن بیت، «مفعول مفاعیل مفاعیل فعل» است و بنابر اختیار وزنی قلب، رکن دوم در مصراع دوم (مفاعیل) به مفاعلن (ز روی ت) تبدیل شده است. البته واژه «تو» با تغییر کمیت مصوت «ت» تلفظ می‌شود.

گزینه «۴»: وزن بیت، «مفتعلن مفتعلن فاعلن» است و اولین رکن (مفتعلن) در مصراع دوم، به مفاعلن تبدیل شده است. (گَرَت پَدین)

(علوم و فنون ادبی (۳)، موسیقی شعر)

۲۵- گزینه «۴»

(سیرعلیرضا امیری)

وزن این قصیده که هر چهار بیت از آن گزینش شده است «مفعول فاعلاتن مفاعیل فاعلاتن» است. خاقانی با استفاده از اختیار شاعری ابدال در هجای هفتم و هشتم هر دو مصراع ابیات گزینه‌های «۱»، «۲» و «۳» وزن شعر را به وزن همسان دولختی (مفعول فاعلاتن مفعول فاعلاتن) تبدیل کرده است؛ اما در بیت گزینه «۴» وزن بدون تغییر باقی مانده است:

(خا / قا / نی) مفعول (ی / ا ع / ری / ب) فاعلات (م / د ر / ت ن / گ) مفاعیل
(نا / ی / شر / وان) فاعلاتن

(دا / ر م / ه) مفعول (زا / ر / آن / د) فاعلات (ه / آن / ده / ب) مفاعیل (ری / ن / دا / رم) فاعلاتن

توجه: در خوانش ترکیب «خاقانی غریب»، مصوت بلند «ای» (در واژه خاقانی) کوتاه و مصوت کوتاه «ب» بلند تلفظ می‌شود. (اختیار زبانی)

(علوم و فنون ادبی (۳)، موسیقی شعر)

۲۶- گزینه «۳»

(یاسین مهریان)

این بیت فاقد اختیار شاعری «آوردن فاعلاتن به جای فاعلاتن» می‌باشد. وزن بیت: مفاعلن فاعلاتن مفاعلن فاعلن

جامعه‌شناسی (۳)

۳۱- گزینه «۲»

(مهرشار ایمانی نسب)

وقتی علوم اجتماعی برای مطالعه هر فرهنگ مجبور باشد آن فرهنگ را فقط از منظر مردمی که آن را پذیرفته‌اند، ببیند و بررسی کند، امکان مقایسه و داوری ارزش‌ها از دست می‌رود.

(پایانه‌شناسی (۳)، قدرت اجتماعی، صفحه‌های ۶۴ و ۶۵)

۳۲- گزینه «۳»

(فاطمه صفری)

بررسی سایر گزینه‌ها:

گزینه «۱»: درست - درست (با باز شدن جعبه پاندورا، همه پلیدی‌ها و شرها، رها و به سوی زمین سرازیر می‌شود).

گزینه «۲»: نادرست (در مدل تکثرگرا در بعد سیاسی، بر آزادی‌های اجتماعی اقوام و گروه‌های مختلف و فرصت سهیم شدن آن‌ها در قدرت سیاسی تأکید می‌شود). - درست - درست

گزینه «۴»: درست - نادرست (هویت ملی و وحدت، ثبات و استمرار همراه با آن، نامطلوب پنداشته شد و از طرفی هویت‌های خرد، محلی و فردی مورد تأکید واقع شد). - درست

(پایانه‌شناسی (۳)، سیاست هویت، صفحه‌های ۱۵ و ۱۶)

۳۳- گزینه «۲»

(سیرمهر مدنی دینانی)

گاهی تأکید بر تنوع و تکثر هویت‌ها و اصالت بخشیدن به آن به معنای انکار اشتراک و وحدت انسان‌هاست و فرصت گفت‌وگو و معارفه انسان‌ها و فرهنگ‌ها را از بین می‌برد.

(پایانه‌شناسی (۳)، سیاست هویت، صفحه ۹۰)

۳۴- گزینه «۴»

(فاطمه صفری)

- جامعه‌شناسان انتقادی همانند جامعه‌شناسان تفسیری بر توانایی و خلاقیت افراد در ساختن جهان اجتماعی تأکید می‌کنند و علم را به معنای حسی و تجربی آن محدود نمی‌کنند.

- غلبه رویکرد تبیینی در جامعه‌شناسی موجب می‌شد که کار داوری درباره ارزش‌ها خارج از قلمرو علوم اجتماعی قرار گیرد و غیرعلمی قلمداد شود. در این نگاه انتقاد از وضعیت موجود و تجویز راه‌حل برای بهتر شدن آن کار علم نبود. این اعتقاد با عنوان جدایی دانش از ارزش بیان می‌شد.

- جامعه‌شناسان انتقادی بر ضرورت انتقاد علمی از ساختارهای سرکوبگر، تأکید می‌کنند و به نقد سلطه در روابط و مناسبات میان افراد، گروه‌ها و فرهنگ‌ها می‌پردازد.

دقت شود جامعه‌شناسی انتقادی کنش‌های ناپسند و ظالمانه انسان را محدود به سلطه و سرکوب اجتماعی می‌داند.

(پایانه‌شناسی (۳)، نابرابری اجتماعی، صفحه‌های ۷۶ تا ۷۹)

۳۵- گزینه «۱»

(آزیتا بیرقی)

همیشه به صورت یک‌سویه و سخت و خشن انجام نمی‌شود. ← سیاست همانندسازی (ج)

جهانی شدن و توسعه ارتباطات ← فرهنگ‌ها کاملاً خالص و ثابت نیستند. (د)
تنازع هویت‌ها ← وحدت یا کثرت هویت‌ها (ب)

چهره‌های متفاوت سیاست هویت ← کوکلاس کلان (الف)

تکتن: کوکلاس کلان و جشن سال نوی چینی، مصادیق دو چهره متفاوت سیاست هویت هستند.

(پایانه‌شناسی (۳)، سیاست هویت، صفحه‌های ۸۴ تا ۸۷)

۳۶- گزینه «۴»

(ریحانه امینی)

نظام لیبرال دموکراسی:

- در این نظام، آزادی مهم‌ترین ارزش اجتماعی است و ثبات، رفاه و سلطه بر طبیعت از دیگر ارزش‌های مهم آن به شمار می‌رود.

- با خواست و اراده اکثریت مردم شکل می‌گیرد و هیچ حقیقت و فضیلتی را که مستقل از خواست مردم باشد، به رسمیت نمی‌شناسد.

نظام جمهوری اسلامی:

- در این نظام می‌توان از مقبولیت و مشروعیت حقیقی سخن گفت.

- نظام سیاسی سازگار با فرهنگ توحیدی است که در جهان اسلام مورد توجه و اقبال قرار گرفته است.

(پایانه‌شناسی (۳)، قدرت اجتماعی، صفحه ۶۷)

۳۷- گزینه «۳»

(سیرمهر مدنی دینانی)

تشریح عبارت نادرست:

در رویکرد دوم، تلاش می‌شود با حذف مالکیت خصوصی، قشربندی اجتماعی از میان برود.

(پایانه‌شناسی (۳)، نابرابری اجتماعی، صفحه‌های ۷۲ تا ۷۵)

۳۸- گزینه «۲»

(آزیتا بیرقی)

شکل‌گیری جامعه‌شناسی انتقادی ← پیامد
وضع مطلوب جهان اجتماعی

غلبه رویکرد تبیینی ← غیرعلمی تلقی شدن داوری درباره ارزش‌ها
پیوند ارزش و دانش ← بازگشت دعاوی تجویزی و انتقادی به علوم اجتماعی

(پایانه‌شناسی (۳)، نابرابری اجتماعی، صفحه‌های ۷۶ و ۷۷)

۳۹- گزینه «۱»

(شبه‌سازی شده از کتاب آبی پیمان‌های - کنگور فارغ از کشور ۱۳۰۲)
- در دوره پسامدرن، تکثر، تنوع و حتی بی‌ثباتی و تغییرات مداوم هویت‌ها، مطلوب و وحدت و ثبات و استمرار همراه با آن، نامطلوب پنداشته شد.

- در نظام لیبرال دموکراسی، آزادی مهم‌ترین ارزش اجتماعی است و ثبات، رفاه و سلطه بر طبیعت از دیگر ارزش‌های مهم آن به شمار می‌روند.

- همانندسازی به معنای پذیرش ارزش‌ها و سبک زندگی یک گروه توسط سایر گروه‌های جامعه بود.

(پایانه‌شناسی (۳)، ترکیبی، صفحه‌های ۶۷، ۸۴ و ۸۵)

۴۰- گزینه «۲»

(سیر آرش مرتضائی‌فر)

تن ندادن جامعه‌شناسی انتقادی به داوری ارزش‌ها بیرون از دایره علم ← سپرده شدن سرنوشت ارزش‌ها به مناسبات قدرت و ثروت

(پایانه‌شناسی (۳)، سیاست هویت، صفحه ۸۹)



عربی زبان قرآن (۳)

۴۱- گزینه «۴»

(بهروز میدرکی)

«لأنَّ»: برای اینکه، چون که (رد گزینه‌های ۱ و ۲) / «أَمارة»: (اسم مبالغه) بسیار امرکننده / «السوء»: به معنای «بدی» است (رد گزینه ۱) / «ما أبرىئ»: بی‌گناه نمی‌شمارم (رد گزینه ۳) / «نفس»: اینجا به معنای «نفس» است (رد گزینه‌های ۱ و ۲) / «أعوذُ»: پناه می‌برم (رد گزینه ۳)

(ترجمه)

۴۲- گزینه «۴»

(ولی بریی - ابهر)

«لم یُقَبَل»: نوسید (رد گزینه‌های ۲ و ۳) / «إنزَعَجَ»: آزرده شد، آزرده گردید (رد گزینه ۱) / «جداً»: بسیار (رد گزینه ۳) / «التفریق»: فرق گذاشتن (رد گزینه ۲). در گزینه «۱»، «ایشان» اضافه است و در متن عربی وجود ندارد؛ همچنین در گزینه «۳»، «دید» نیز اضافه است و در عبارت عربی وجود ندارد.

(ترجمه)

۴۳- گزینه «۲»

(الله مسیح فواه)

«قد طلب»: خواسته است (رد گزینه ۱) / «التقاعد»: بازنشستگی (رد گزینه‌های ۳ و ۴) / «یبتعد»: دور شود (رد گزینه ۴) / «أعماله الصعبة»: کارهای سختش (رد گزینه‌های ۳ و ۴) / «يقوم قیاما أكثر»: بیشتر به ... بپردازد (رد گزینه‌های ۱ و ۳)

(ترجمه)

۴۴- گزینه «۲»

(کاتم غلامی)

در این گزینه لفظ «حتماً» که مربوط به «إعانة» است و لفظ «فقط» که معادل «إلا» است، در جای مناسبی آورده نشده‌اند. ترجمه صحیح این عبارت: «خدای ما کسی است که ما را حتماً یاری می‌کند اگر در سختی‌ها فقط بر او توکل کنیم.»

(ترجمه)

۴۵- گزینه «۱»

(منیره فسروی)

«تذیق» فعل مضارع از باب «إفعال» است و باید به صورت متعدی (گذرا) ترجمه شود: (به دشمن می‌چشانیم ...)

(ترجمه)

۴۶- گزینه «۱»

(کتاب آبی پیمانهای - کنکور خارج از کشور ۱۴۰۰)

«علیاً» اسم شخص (اسم خاص) و معرفه از نوع علم محسوب می‌شود.

بررسی گزینه‌های دیگر:

گزینه «۲»: «صالة» بعد از حرف جرّ «فی» آمده و مجرور به حرف جرّ شده است.

گزینه «۳»: «الامتحانات» جمع مؤنث سالم است، اما مفرد آن، اسم «الامتحان» است که مذکر محسوب می‌شود.

گزینه «۴»: «الطالب» جمع مکسر است، مفرد آن «الطالب» بر وزن «فاعل» است که اسم فاعل از مصدر ثلاثی مجرد می‌باشد.

(تفلیل صرفی و اعراب)

۴۷- گزینه «۲»

(ابراهیم امیری - بوشهر)

صورت سؤال، گزینه‌ای را می‌خواهد که در آن، «إلا» به صورت «فقط» ترجمه نشود. اگر در جمله قبل از «إلا» مستثنی‌منه آمده باشد، نمی‌توان آن را به صورت «فقط» ترجمه کرد.

در گزینه «۲»، «الناس» مستثنی‌منه است و نمی‌توان جمله‌ای را که دارای مستثنی‌منه است، همراه با «فقط» ترجمه کرد. در سایر گزینه‌ها، در جمله قبل از «إلا»، مستثنی‌منه ذکر نشده است.

(اسلوب استثناء)

۴۸- گزینه «۲»

(ولی بریی - ابهر)

در گزینه «۱» «للتابعون» مستثنی‌منه و جمع مذکر سالم است. در گزینه «۲» «السلطین» مستثنی‌منه است اما جمع مکسر «سلطان» است و جمع مذکر سالم نیست. در گزینه «۳» «خدمات» جمع مونث سالم است که مستثنی‌منه واقع شده است. در گزینه «۴» نیز «المراقبین» مستثنی‌منه و جمع مذکر سالم است.

(اسلوب استثناء)

۴۹- گزینه «۴»

(ولی بریی - ابهر)

«مُحاولة» در گزینه «۱» مفعول مطلق نوعی است نه تأکیدی، زیرا پس از آن مضاف‌الیه آمده است (مَن مضاف‌الیه است). در گزینه «۲» «مُحاولة» مجرور به حرف جرّ می‌باشد. در گزینه «۳» «مُحاولة» مفعول مطلق نوعی است چون پس از آن جمله وصفیه (تَقَرَّب) آمده است و جمله وصفیه نیز همان صفت است که به صورت جمله می‌آید نه اسم. در گزینه «۴» محاوله مفعول مطلق تأکیدی است که فعل قبل از خود را تأکید می‌کند و پس از آن مضاف‌الیه یا صفت نیامده است. (ترجمه عبارت: حتماً در مقابل سختی‌های زندگی بکوش تا بر آن‌ها غلبه کنی).

(مفعول مطلق)

۵۰- گزینه «۴»

(فامر مقرس زاره)

«وقوفاً» مفعول مطلق تأکیدی است که تعریف آن به درستی آمده است.

تشریح گزینه‌های دیگر:

گزینه «۱»: «إستخداماً» مفعول مطلق نوعی می‌باشد، زیرا بعد از آن جمله وصفیه (صفت) آمده است، ولی (مصدر لا یتین نوع الفعل) مفعول مطلق تأکیدی را مشخص کرده است.

گزینه «۲»: «المجدین» مستثنی‌منه ولی مستثنی‌منه آن «أحدأ» می‌باشد که اسم فاعل نیست.

گزینه «۳»: «ما» در اسلوب استثناء قرار گرفته و مستثنی‌منه آن موجود است.

(مستثنی‌منه: جمیع الكتب)

(مفعول مطلق)

تاریخ (۳)

۵۱- گزینه «۳»

(علیرضا پدرازی)

انگلیسی‌ها تصمیم گرفتند با تقویت کشور آلمان که همچنان گرفتار مصائب جنگ جهانی اول بود، کمی از مشکلات اقتصادی کشور یادشده بکاهند و با این همکاری، مانع از افتادن آلمانی‌ها به دام کمونیسم شوند. از نظر انگلیسی‌ها، در آن شرایط، بهترین راه مساعدت به آلمان این بود که سیاستمداران انگلیسی به رؤسای کشورهای تحت سلطه خویش دستور دهند تا امکان فعالیت‌های تجاری و صنعتی آلمان را در این کشورها فراهم سازند؛ به همین دلیل، رضاشاه درهای کشور ایران را به روی سرمایه‌های آلمانی گشود.

(تاریخ (۳)، ایران در دوره حکومت رضاشاه، صفحه ۹۳)

۵۲- گزینه «۳»

(علیرضا رضایی)

سیاست دوره چهاردهم مجلس شورای ملی در ارتباط با صنعت نفت، اتخاذ سیاست موازنه منفی، یعنی ایستادگی در برابر امتیازخواهی دولت‌های سلطه‌جو بود و واگذاری هرگونه امتیاز استخراج نفت و مشتقات آن را به خارجی‌ها ممنوع کردند.

(تاریخ (۳)، نهضت ملی شدن صنعت نفت ایران، صفحه ۱۱۹)

۵۳- گزینه «۲»

(امیرحسین کاروبین)

آیرون‌ساید در قزوین با رضاخان ملاقات کرد و با توجه به اطلاعاتی که سیدضیاءالدین طباطبایی درباره او جمع‌آوری کرده بود، توانست وی را با اهداف خود هماهنگ کند.

(تاریخ (۳)، ایران در دوره حکومت رضاشاه، صفحه ۹۳)

۵۴- گزینه «۲»

(امیرحسین کاروبین)

ترتیب وقایع به قدرت رسیدن رضاشاه:

جمع‌آوری اطلاعات درباره رضاخان توسط سید ضیاءالدین طباطبایی ← ملاقات آیرون‌ساید با رضاخان در قزوین ← هماهنگ ساختن او برای تغییر حکومت در ایران ← اقناع احمدشاه برای حرکت نظامی رضاخان به سوی تهران ← ورود قوای قزاق به تهران در سوم اسفند ۱۲۹۹ ← انتصاب سیدضیاءالدین طباطبایی به نخست‌وزیری و لقب‌گرفتن رضاخان به‌عنوان فرمانده ارتش ← استعفای سید ضیاءالدین طباطبایی از نخست‌وزیری ← تثبیت موقعیت رضاشاه در سمت وزارت جنگ ← انتصاب رضاشاه به نخست‌وزیری ← رسیدن رضاشاه به سلطنت

(تاریخ (۳)، ایران در دوره حکومت رضاشاه، صفحه‌های ۹۳ و ۹۴)

۵۵- گزینه «۴»

(امیرحسین کاروبین)

در تیر ۱۳۳۱ دکتر مصدق برای کاستن از نفوذ و قدرت دربار در امور کشور و مقابله با کارشکنی‌هایی که در اداره امور کشور صورت می‌گرفت، از محمدرضاشاه پهلوی خواست که اختیار وزارت جنگ و فرماندهی ارتش را به او بسپارد و چون شاه با این تقاضا مخالفت کرد، از مقام خود استعفا نمود.

شاه نیز بی‌درنگ احمد قوام را مأمور تشکیل دولت کرد. در پی این رویداد، آیت‌الله کاشانی ضمن مخالفت با نخست‌وزیری قوام، مردم را به مبارزه فراخواند و در روز ۳۰ تیر ۱۳۳۱ مردم به خیابان‌ها ریختند.

(تاریخ (۳)، نهضت ملی شدن صنعت نفت ایران، صفحه ۱۲۴)

۵۶- گزینه «۱»

(میلاد هوشیار)

سیاست موازنه مثبت، تسلیم شدن در برابر قدرت‌های بزرگ و اعطای امتیاز به آن‌ها را توصیه می‌کرد؛ بنابراین موافقت‌نامه واگذاری امتیاز نفت شمال به شوروی، اگرچه عملاً اجرایی نشد، ولی در حکم اتخاذ چنین سیاستی بود.

(تاریخ (۳)، نهضت ملی شدن صنعت نفت ایران، صفحه ۱۱۹)

۵۷- گزینه «۱»

(مهمر مهری یعقوبی)

هیتلر پس از فتح پاریس، از انگلیسی‌ها خواست که تسلیم شوند ولی انگلستان که از کمک‌های آمریکا برخوردار بود، جنگ را ادامه داد و نبرد شدیدی در هوا، دریا و زیر دریا میان دو کشور شکل گرفت. با وجود آنکه انگلستان خسارات بسیاری را متحمل شد ولی نازی‌ها نتوانستند وارد این کشور شوند.

(تاریخ (۳)، جنگ جهانی دوم و جهان پس از آن، صفحه ۱۰۵)

۵۸- گزینه «۲»

(مهمر مهری یعقوبی)

بررسی موارد نادرست:

«ب» پس از اشغال ایران توسط نیروهای متفقین رضاشاه به فرمان انگلیسی‌ها و به سرعت استعفايش از سلطنت را نوشت و به جزیره مورس در جنوب غربی اقیانوس هند تبعید شد (ابتدا استعفا داد و سپس تبعید شد نه برعکس)

«ج» به بهانه حضور نیروهای آلمانی در ایران، نیروهای شوروی و انگلستان در شهریور ۱۳۲۰ (۱۹۴۱ میلادی) از شمال و جنوب به ایران هجوم آوردند.

(تاریخ (۳)، جنگ جهانی دوم و جهان پس از آن، صفحه‌های ۱۰۸ و ۱۰۹)

۵۹- گزینه «۱»

(کتاب آبی پیمان‌های - کلکور قارج از کشور ۱۴۰۱)

نمایندگان مخالف قرارداد الحاقی در مجلس شانزدهم، ضمن مخالفت با قرارداد الحاقی، طرح ملی شدن صنعت نفت ایران را پیشنهاد کردند.

تشریح سایر گزینه‌ها:

گزینه «۲»: قرارداد الحاقی تأمین‌کننده حقوق و منافع کشور ایران نبود و به همین سبب، معدودی از نمایندگان مجلس شورای ملی که مخالف قرارداد بودند، مانع رأی‌گیری درباره آن شدند.

گزینه «۳»: اولین مخالفت‌ها با تصویب قرارداد الحاقی، توسط معدودی از نمایندگان دوره پانزدهم مجلس شورای ملی شکل گرفت. (با توجه به اشاره ضمنی به این نکته در پاورقی کتاب، طرح آن موجه نمی‌باشد).

گزینه «۴»: در دوره چهاردهم مجلس شورای ملی به پیشنهاد دکتر محمد مصدق طرحی را به تصویب رساندند که در حکم اتخاذ سیاست «موازنه منفی» بود.

(تاریخ (۳)، نهضت ملی شدن صنعت نفت ایران، صفحه‌های ۱۱۹ تا ۱۲۱)



۶۰- گزینه «۲»

(کتاب تاک - کنکور سراسری ۱۴۰۳)

بررسی موارد نادرست:

ب) مخالفت دکتر مصدق و دیگر نمایندگان قبل از تشکیل مجلس مؤسسان بوده است؛ در واقع آنان در مجلس شورای ملی با خلع قاجار از سلطنت و تشکیل مجلس مؤسسان برای انتقال قدرت به رضاخان مخالف بوده‌اند.

د) ایشان از نمایندگان دوره چهاردهم مجلس شورای ملی و طرفدار سیاست موازنه منفی بودند.

(تاریخ (۳)، نهضت ملی شدن صنعت نفت ایران، صفحه‌های ۱۱۹ و ۱۲۰)

جغرافیا (۳)

۶۱- گزینه «۴»

(مشابه کتاب آبی پیمان‌های)

یکی از گام‌های مهم در زمینه فرهنگ ایمنی، تقویت فرهنگ بیمه است. بیمه وسایل حمل‌ونقل به بیمه‌گذار کمک می‌کند که آسودگی خاطر داشته باشد و پس از وقوع حوادث احتمالی، بخشی از خسارت‌ها و ضررهایش جبران شود.

(جغرافیا (۳)، مدیریت حمل و نقل، صفحه‌های ۶۴ و ۶۵)

۶۲- گزینه «۲»

(فاطمه سقایی)

الف) کشور ایران موقعیت جغرافیایی و ترابری بسیار مناسبی در منطقه جنوب غربی آسیا و قفقاز دارد. از این‌رو، سرمایه‌گذاری در زمینه توسعه حمل‌ونقل، به‌ویژه حمل‌ونقل آبی و ریلی، می‌تواند موجب پیشرفت اقتصاد و گسترش تجارت کشور ما با سایر کشورها شود.

ب) مدیریت حمل‌ونقل شهری در ایران بر عهده شهرداری‌هاست.

(جغرافیا (۳)، مدیریت حمل و نقل، صفحه ۷۱)

۶۳- گزینه «۱»

(کنکور سراسری ۱۴۰۱)

اوقات شرعی شهرهای مختلف ایران که بر مبنای زمان واقعی و محلی است، متفاوت می‌باشد.

(جغرافیا (۳)، فنون و مهارت‌های جغرافیایی، صفحه‌های ۷۳ و ۷۴)

۶۴- گزینه «۴»

(فاطمه سقایی)

اگر آبدهی رود آن قدر افزایش یابد که از ظرفیت رود فراتر برود و سرریز شود، سیل خسارت‌بار می‌شود.

(جغرافیا (۳)، مخاطرات طبیعی، صفحه ۸۹)

۶۵- گزینه «۳»

(فاطمه سقایی)

میزان تخریب و خسارت‌های ناشی از نزدیک شدن گسل‌های همگرا نسبت به سایر گسل‌ها بیشتر است و هرچه عمق کانونی زمین‌لرزه بیشتر باشد، تخریب و خسارت کاهش می‌یابد. در نتیجه رابطه این دو مورد، معکوس است.

(جغرافیا (۳)، مخاطرات طبیعی، صفحه‌های ۸۳ و ۸۴)

۶۶- گزینه «۲»

(فاطمه سقایی)

نگاهی به نقشه نواحی لرزه‌خیز ایران نشان می‌دهد که کمتر منطقه‌ای در کشور ما مصون از زمین‌لرزه است.

(جغرافیا (۳)، مخاطرات طبیعی، صفحه ۸۷)

۶۷- گزینه «۱»

(کتاب آبی پیمان‌های - کنکور خارج از کشور ۹۸)

چنانچه حجم آب رودخانه از میانگین سالیانه آبدهی آن بیشتر شود، سیل رخ می‌دهد. اگر آبدهی رود آن قدر افزایش یابد که از ظرفیت رود فراتر برود و سرریز شود، سیل خسارت‌بار می‌شود.

(جغرافیا (۳)، مخاطرات طبیعی، صفحه ۸۹)

۶۸- گزینه «۲»

(مهم‌موری یعقوبی)

- خشک‌سالی آب‌وهوایی، معمول‌ترین نوع خشک‌سالی است.

- به‌طور کلی، مناطق خشک و نیمه‌خشک جهان، در مقابل خشک‌سالی‌ها حساس‌تر و آسیب‌پذیرترند.

(جغرافیا (۳)، مخاطرات طبیعی، صفحه‌های ۹۷ و ۹۸)

۶۹- گزینه «۴»

(مهم‌موری یعقوبی)

خروج و انباشته‌شدن خاکسترهای آتشفشانی با ضخامت زیاد بر سطح دامنه‌ها و سپس وقوع بارش، موجب اشباع آن‌ها می‌شود. دوغاب گلی حاصل به‌صورت روانه‌های بسیار سیال درمی‌آید که بسیار خطرآفرین است.

تشریح سایر گزینه‌ها:

گزینه «۱»: بارش‌هایی که «شدت آن‌ها کمتر اما مدت آن‌ها بیشتر است»، تاثیر بسیار بیشتری در ناپایداری دامنه‌ها دارند؛ زیرا بارش‌های شدید به‌سرعت جاری می‌شوند و کمتر نفوذ پیدا می‌کنند تا موجب لغزش شوند.

گزینه «۲»: «ذوب تدریجی برف» امکان نفوذ بیشتری را فراهم می‌کند که موجب اشباع مواد رسوبی سطح دامنه‌ها و از بین رفتن مقاومت آن‌ها و سرانجام حرکتشان می‌شود.

گزینه «۳»: لغزش‌های ناشی از «زیربری رودخانه‌ها» از فراوان‌ترین نوع لغزش‌های دامنه‌ای به حساب می‌آید.

(جغرافیا (۳)، مخاطرات طبیعی، صفحه‌های ۹۴ و ۹۵)

۷۰- گزینه «۱»

(علیرضا پدرا)

صاعقه برخلاف آتشفشان از مخاطرات طبیعی با منشأ برون زمینی به شمار می‌رود.

(جغرافیا (۳)، مخاطرات طبیعی، صفحه ۸۲)

فلسفه دوازدهم

۷۱- گزینه «۳»

(معمد رضایی بقا)

بسیاری از فلاسفه معتقدند که علاوه بر عالم طبیعت، عوالم دیگری هم وجود دارد که با حواس ظاهری نمی‌توان آن‌ها را درک کرد. یکی از این عوالم، «عالم عقل» می‌باشد. فیلسوفان الهی می‌گویند بسیاری از فرشتگان (ملائکه) که در کتاب‌های آسمانی، از جمله قرآن کریم، از آن‌ها یاد شده، همین موجودات عقلانی، یعنی موجودات مجرد از ماده و جسم‌اند که در عالم عقل به سر می‌برند. آنان معتقدند که علم این قبیل موجودات، از طریق استدلال و کنار هم گذاشتن مفاهیم نیست، بلکه این موجودات (فرشتگان) حقایق اشیا را «شهود» می‌کنند و به مفاهیم و استدلال مفهومی نیازی ندارند.

(فلسفه دوازدهم، عقل در فلسفه - قسمت اول، صفحه ۵۳)

۷۲- گزینه «۳»

(همید سوریان)

عقل عملی در فلسفه کاربردی ندارد، زیرا مربوط به بایدها و نیایدهاست، ولی فلسفه مربوط به هست و نیست‌هاست. فلسفه حقیقت وجود را آنچنان که هست، درمی‌یابد، ولی عقل عملی می‌گوید فعل اختیاری انسان چگونه باید باشد، نه اینکه چگونه است.

تشریح سایر گزینه‌ها:

گزینه «۱»: مربوط به فلسفه اخلاق است، نه علم اخلاق.

گزینه «۲»: توصیف‌گری وضعیت موجود، کار عقل نظری است. عقل عملی به تجویزگری و توصیه در مورد وضعیت مطلوب می‌پردازد و می‌گوید فعل اختیاری چگونه باید باشد، نه اینکه توصیف آن فارغ از خوبی یا بدی، هم‌اکنون چگونه است.

گزینه «۴»: کشف بنیادهای دانش‌ها مربوط به فلسفه مضاف است و کار عقل نظری است.

(فلسفه دوازدهم، عقل در فلسفه - قسمت اول، صفحه‌های ۵۳ تا ۵۶)

۷۳- گزینه «۲»

(همید سوریان)

تجربه‌گرایی همچون بیکن روش تجربی را بهترین روش کشف واقعیت می‌دانستند ولی معتقد بودند عقل محض هم ممکن است به واقعیت برسد؛ هرچند تعقل محض برای شناخت واقعیت اطمینان‌بخش و مورد اعتماد نیست.

تشریح سایر گزینه‌ها:

گزینه «۱»: هدف فیلسوفان دوره دوم حاکمیت کلیسا تبیین عقلی مسائل دینی بود که چنین هدفی در دوره جدید اروپا مورد نظر هیچ فیلسوفی نیست.

گزینه «۳»: هیوم اولین تجربه‌گرایی بود که چون تنها راه رسیدن به دانش و معرفت را تجربه دانست، به‌طور کامل از عقل‌گرایان جدا شد. اما او برخلاف

پوزیتیویست‌هایی همچون کنت، معتقد نبود که فلسفه ناظر به واقعیت خارجی نیست.

گزینه «۴»: کاربرد این استدلال‌های عقلی محض در حوزه ریاضیات مورد پذیرش همه است. اما تجربه‌گرایان ریاضیات را ذهنی می‌دانند و معتقدند یک علم ناظر به واقعیت خارجی نیست.

(فلسفه دوازدهم، عقل در فلسفه - قسمت اول، صفحه‌های ۵۶ تا ۵۸)

۷۴- گزینه «۱»

(فیروز نژادنیف - تبریز)

عبارت گزینه «۱» سخن گروهی است که دایره اعتبار و کارآمدی عقل را در عین پذیرش آن محدود می‌دانند.

(فلسفه دوازدهم، عقل در فلسفه - قسمت دوم، صفحه‌های ۶۰ تا ۶۲)

۷۵- گزینه «۲»

(معمد رضایی بقا)

عقل انسان پرتوی از عقل فعال است، نه صرفاً و مستقیماً از عقل اول. عقل اول، اولین مخلوق است و عقول دیگر به ترتیب از او صادر می‌شوند و عقلی که در انسان است، پرتوی از عالم عقول خواهد بود.

(فلسفه دوازدهم، عقل در فلسفه - قسمت دوم، صفحه ۶۳)

۷۶- گزینه «۴»

(معمد رضایی بقا)

ابن سینا رساله‌ای به نام «معراجیه» دارد. وی در مقدمه این رساله می‌گوید: «شریف‌ترین انسان و عزیزترین انبیا و خاتم رسولان (ص) چنین گفت با مرکز حکمت و فلک حقیقت و خزینه عقل، امیرالمؤمنین (ع) که ای علی، چون می‌بینی که مردم با انواع نیکی‌ها به سوی خالق خود تقرب می‌جویند، تو به انواع تعقل و تفکر به او تقرب جوی تا از آنان سبقت گیری» و این خطاب جز با چنین بزرگی ممکن نبود؛ زیرا او (علی) در میان خلق مانند «معقول» در میان «محسوس» بود.

(فلسفه دوازدهم، عقل در فلسفه - قسمت دوم، صفحه‌های ۶۶ و ۶۷)

۷۷- گزینه «۱»

(معمد آقا صالح)

از نظر فیلسوفان مسلمان، ابزار عقل، روش‌هایی مانند استدلال تجربی، تمثیل و برهان عقلی محض دارد.

رد سایر گزینه‌ها:

گزینه «۲»: انبیا از طریق وحی به برترین معارف دست می‌یابند.

گزینه «۳»: ما توانمندی‌های عقلی محدود داریم نه این که توانمندی عقل محدود است و متعارض با وحی است.

گزینه «۴»: اساس پذیرش هر اعتقاد با عقل است اما راه کسب معرفت منحصر به عقل نیست.

(فلسفه دوازدهم، عقل در فلسفه - قسمت دوم، صفحه‌های ۶۴ تا ۶۶)



ریاضی و آمار (۳) - پیش‌روی سریع‌تر

۸۱- گزینه «۴»

(سعید عزیزقانی)

ابتدا 2^2x+1 را به صورت زیر بازنویسی می‌کنیم:

$$2^2x+1 = 2^2x \times 2^1 = 2(2^2x)$$

با توجه به اینکه $8=2^3$ و $\frac{1}{4}=2^{-2}$ هستند، داریم:

$$3(2^2x) - 2(2^2x) = 2^3 \times (2^{-2})^x \Rightarrow 2^2x = 2^3 \times 2^{-2x}$$

$$\Rightarrow 2^2x = 2^3 - 2x \Rightarrow 2x = 3 - 2x$$

$$\Rightarrow 4x = 3 \Rightarrow x = \frac{3}{4}$$

(ریاضی و آمار (۳)، الگوهای غیرخطی، صفحه‌های ۸۶ تا ۹۴)

۸۲- گزینه «۳»

(آروین حسینی)

با ساده کردن تساوی داده شده، داریم:

$$\left(\frac{2}{3}\right)^{-3x-2} = \left(\frac{2}{3}\right)^{\frac{2}{x}+3}$$

$$\Rightarrow \left(\left(\frac{2}{3}\right)^{-1}\right)^{-3x-2} = \left(\frac{2}{3}\right)^{\frac{2}{x}+3} \Rightarrow \left(\frac{2}{3}\right)^{3x+2} = \left(\frac{2}{3}\right)^{\frac{2}{x}+3}$$

پایه‌ها برابر است، پس توان‌ها هم باید برابر باشند:

$$3x+2 = \frac{2}{x}+3$$

$$\Rightarrow 3x - \frac{2}{x} - 1 = 0 \xrightarrow{\times x} 3x^2 - x - 2 = 0$$

$$\frac{a+b+c=0}{\rightarrow} \begin{cases} x_1 = 1 \\ x_2 = \frac{c}{a} = -\frac{2}{3} \end{cases}$$

بنابراین تساوی مورد نظر به‌ازای دو مقدار $x=1$ و $x=-\frac{2}{3}$ برقرار است.

(ریاضی و آمار (۳)، الگوهای غیرخطی، صفحه‌های ۸۶ تا ۹۴)

۸۳- گزینه «۱»

(ابوالفضل بوعاری)

اگر ریشه پنجم عددی -2 باشد، آن عدد $(-2)^5$ یعنی -32 است. پس

$$-5x+3 = -32 \Rightarrow -5x = -35 \Rightarrow x = 7$$

$$-5x+3 = -32 \Rightarrow -5x = -35 \Rightarrow x = 7$$

ریشه سوم عدد $9x+1$ را می‌خواهیم:

$$\sqrt[3]{9x+1} \Rightarrow \sqrt[3]{9(7)+1} = \sqrt[3]{64} = 4$$

(ریاضی و آمار (۳)، الگوهای غیرخطی، صفحه‌های ۸۷ تا ۹۰)

۷۸- گزینه «۲»

(موسی سپاهی - سراوان)

بحث و گفت‌وگو در مباحث اعتقادی از همان زمان رسول خدا (ص) آغاز شد و به‌سرعت در میان مسلمانان گسترش یافت و این مباحث که بسیاری از آن‌ها از جنس مباحث فلسفی بودند، سبب شد که در همان قرن اول هجری دانشمندانی ظهور کنند که در مباحث اعتقادی مانند اثبات وجود خدا، صفات خداوند و ... تبخّر داشته باشند. (نکته: اصالت وجود از مباحث کلامی قرن اول نیست.)

(فلسفه دوازدهم، آغاز فلسفه در جهان اسلام، صفحه ۷۳)

۷۹- گزینه «۱»

(مشابه کتاب آبی پیمان‌های)

فارابی مدینه فاضله را به بدنی سالم تشبیه می‌کند که هر عضو آن متناسب با ویژگی خود وظیفه‌ای برعهده دارد و آن وظیفه را به‌نحو احسن انجام می‌دهد. همانگونه که در اعضای بدن، برخی بر برخی تقدم دارند، برخی از اعضای جامعه نیز بر برخی دیگر مقدم‌اند؛ مثلاً همانطور که قلب بر همه اعضای بدن ریاست دارد، در مدینه فاضله هم باید کسی که ویژگی‌های ممتازی دارد، بر مردم ریاست کند. این تقسیم‌بندی اعضا و وظایف، مشابه با سخن افلاطون است که برای برخی از اعضای جامعه شایستگی و جایگاه بالاتر قائل شده و به برخی دیگر نیز با توجه به ویژگی‌های خود درجه کمتری داده است.

(فلسفه دوازدهم، آغاز فلسفه در جهان اسلام، صفحه ۷۶)

۸۰- گزینه «۳»

(عمید سوریان)

بهترین مدینه‌ها، از نظر وی، مدینه‌ای است که مردم آن به اموری مشغول هستند و به فضایی آراسته‌اند که مجموعه مدینه را به‌سوی سعادت می‌برد و چنین جامعه‌ای از نظر فارابی «مدینه فاضله» است. فارابی مدینه فاضله را به بدنی سالم تشبیه می‌کند که هر عضو آن متناسب با ویژگی خود وظیفه‌ای برعهده دارد و آن وظیفه را به‌نحو احسن انجام می‌دهد. بنابراین در مدینه فاضله مردم به‌دنبال رشته‌های پرتعداد دانشگاهی نیستند بلکه اصلاً رشته پرتعدادی وجود ندارد و هر رشته به اندازه نیاز جامعه عضو می‌پذیرد و هر کس به‌دنبال رشته دانشگاهی یا فنون و حرفه‌های غیردانشگاهی متناسب با خود است که از طریق آن بتواند مجموعه مدینه را در رسیدن به سعادت دنیا و آخرت یاری دهد و با توجه به ویژگی‌های خودش، نقش خاص و ویژه خود در جامعه را ایفا کند (تأیید گزینه «۳» و رد گزینه «۱»). بنابراین مدرسه هم باید براساس استعدادها و ویژگی‌های متفاوت افراد به آن‌ها امکانات متفاوتی بدهد تا بتوانند در زمینه هدف خاص تحصیلی خود و استعدادی که دارند، رشد کنند (رد گزینه «۴»). البته در این شرایط وقتی مشخص شد وظیفه هر کس تلاش در کدام مسیر است، رتبه و جایگاه علمی و تحصیلی در آن مسیر حتماً مهم است تا تقدم اعضا شکل بگیرد و برخی بر برخی دیگر مقدم شوند و ریاست پیدا کنند. مثلاً برترین پزشک بر دیگر پزشکان و برترین مهندس بر دیگر مهندسان تقدم و ریاست پیدا کند (رد گزینه «۲»).

(فلسفه دوازدهم، آغاز فلسفه در جهان اسلام، صفحه‌های ۷۶ و ۷۷)



۸۴- گزینه «۴»

(مفرد عمیری)

با تشکیل و سپس تقسیم هر یک از عبارت‌ها داریم:

$$\begin{cases} f(x+3) = 3^x+3 \\ f(x-3) = 3^x-3 \end{cases} \Rightarrow \frac{f(x+3)}{f(x-3)} = \frac{3^x+3}{3^x-3}$$

$$= \frac{3^x+3-x+3}{3^x-3-x+3} = \frac{3^6}{3^4}$$

$$\begin{cases} f(x+2) = 3^x+2 \\ f(x-2) = 3^x-2 \end{cases} \Rightarrow \frac{f(x+2)}{f(x-2)} = \frac{3^x+2}{3^x-2}$$

$$= \frac{3^x+2-x+2}{3^x-2-x+2} = \frac{3^4}{3^4}$$

$$\text{نسبت خواسته شده} = \frac{3^6}{3^4} = 3^2 = 9$$

(ریاضی و آمار (۳)، الگوهای غیرقطبی، صفحه‌های ۹۶ تا ۱۰۲)

۸۵- گزینه «۳»

(علی شهرابی)

تابع نمایشی به فرم $y = A^x$ ، محور y ها را در نقطه‌ای به عرض ۱ قطع می‌کند، پس:

$$2a = 1 \Rightarrow a = \frac{1}{2}$$

با جای‌گذاری $a = \frac{1}{2}$ ، ضابطه به صورت $f(x) = \left(\frac{1}{2}\right)^x$ در می‌آید. نقطه $\left(\frac{1}{a}, ab\right)$ روی این تابع است. با جای‌گذاری $a = \frac{1}{2}$ ، مختصات آن به صورت $\left(2, \frac{b}{2}\right)$ می‌شود. پس:

$$f\left(\frac{1}{a}\right) = \frac{b}{2} \Rightarrow \left(\frac{1}{2}\right)^2 = \frac{b}{2} \Rightarrow \frac{1}{4} = \frac{b}{2} \Rightarrow b = \frac{1}{2}$$

(ریاضی و آمار (۳)، الگوهای غیرقطبی، صفحه‌های ۹۶ تا ۱۰۲)

علوم و فنون ادبی (۳) - پیش‌روی سریع‌تر

۸۶- گزینه «۲»

(فرهاد فروزان‌کیا - مشهور)

از بنیادی‌ترین ویژگی‌های فکری سبک‌شناسی شعر انقلاب، انعکاس عمیق فرهنگ دفاع مقدس است که با واژگان و اصطلاحات جبهه و جنگ در ابیات «الف»، «ج» و «ه» انعکاس یافته است.

تشریح ابیات دیگر:

ب) این بیت ملک‌الشعراى بهار، ویژگی خاصی مرتبط با سطح فکری شعر انقلاب ندارد.

د) این بیت پروین اعتصامی، ویژگی خاصی مرتبط با سطح فکری شعر انقلاب ندارد؛ بیتی ساده در وصف گردن‌کشی‌های نمرود است.

(علوم و فنون ادبی (۳)، سبک‌شناسی، صفحه ۱۰۰)

۸۷- گزینه «۳»

(کتاب آبی پیمان‌های - کنکور خارج از کشور ۹۸)

تشریح سایر گزینه‌ها:

گزینه «۱»: ساده‌نویسی که در دوره‌های قبل شروع شده بود، در دوره انقلاب هم ادامه یافت و خصوصاً در زمان جنگ، زبان داستان‌ها بیش‌تر عامیانه بوده است.

گزینه «۲»: از پایان دهه ۵۰ تا پایان دهه ۶۰، گرایش به داستان‌های بلند بیش‌تر از داستان کوتاه است.

گزینه «۴»: تفکر انسان‌گرایانه که در آثار قبل از انقلاب وجود داشت، گاهی در برخی آثار دوران انقلاب به‌گونه‌ای کمرنگ به چشم می‌خورد.

(علوم و فنون ادبی (۳)، سبک‌شناسی، صفحه‌های ۹۹، ۱۰۱ و ۱۰۲)

۸۸- گزینه «۲»

(کتاب آبی پیمان‌های)

در آثار بعد از انقلاب تفکر انسان‌گرایانه کمرنگ است و در این متن نیز مشهود نیست.

تشریح گزینه‌های دیگر:

گزینه «۱»: دل مادر به بچه بنده، دل بچه به گرگ بیابون.

گزینه «۳»: آیه‌الکرسی خواندن، ختم معوذتین، چهار قل و ...

گزینه «۴»: متن مذکور، پیچیدگی خاصی ندارد و با استفاده از زبان عامیانه، همه‌فهم نیز شده است.

(علوم و فنون ادبی (۳)، سبک‌شناسی، صفحه‌های ۱۰۰ تا ۱۰۲)

۸۹- گزینه «۴»

(پوریا حسین‌پور)

تنها در این گزینه است که شاعر در هر مصراع ادعایی کرده و خبری از آوردن مصداق برای این ادعاها نیست. همچنین نمی‌توان میان واژه‌های مصراع اول و مصراع دوم تناظر معنایی برقرار نمود. در سایر ابیات شاعر در مصراع ادعایی کرده و برای آن ادعا در مصراع دیگر مصداق آورده است.

(علوم و فنون ادبی (۳)، بریع)

۹۰- گزینه «۲»

(مجتبی فرهادی)

بیت «الف»: استعاره: «قمر» استعاره از «چهره زیبا» است. (معنی بیت: هنگامی که آرایشگر، زلف سیاه همچون شب تو را از روی رخسار همچون ماهت برگرفت، تو در زیبایی چنان درخشان بودی که رخسار زیبای تو رونق و شکوه خورشید مشرق را شکست) / بیت «ب»: تشبیه (اضافه تشبیهی): ریاضت به بوت‌های تشبیه شده است. / بیت «ج»: اسلوب معادله: بیت دارای اسلوب معادله هست، زیرا مصراع دوم مثالی برای روشن‌تر شدن مصراع اول است. / بیت «د»: حسن تعلیل: من (شاعر) به ماه نو تشبیه شده است. خمیده بودن هلال ماه این‌گونه تعبیر شده است که ماه نو به‌خاطر تواضعی که دارد، خمیده گشته است. / بیت «ه»: حس آمیزی: غزل تر (غزل را باید با حس شنوایی بشنویم و تر بودن را با حس لامسه بفهمیم).

(علوم و فنون ادبی (۳)، بیان و بریع)



۹۱- گزینه ۱»

وزن سروده مذکور در صورت سؤال با لحاظ اختیارات شاعری (فاعلاتن فاعلاتن فاعلاتن فاعلاتن فع) است.

(علوم و فنون ادبی (۳)، موسیقی شعر)

۹۲- گزینه ۴»

بیت این گزینه در وزن «فاعلاتن فاعلاتن فاعلاتن فاعلاتن» و بحر «رمل مثنی سالم» سروده شده است.

بررسی گزینه‌های دیگر:

گزینه «۱»: فاعلاتن فاعلاتن فاعلن

گزینه «۲»: مستفعلن مستفعلن مستفعلن مستفعلن

گزینه «۳»: مفاعیلن مفاعیلن فعولن

(علوم و فنون ادبی (۳)، موسیقی شعر)

۹۳- گزینه ۲»

موارد حذف همزه: آژین، دوزز، پیشمایی

تشریح سایر گزینه‌ها:

گزینه «۱»: وزن بیت «فعولن فعولن فعولن» است و نام آن «مقارب مثنی سالم».

گزینه «۳»: وزن بیت یک دسته‌بندی هجایی دارد.

گزینه «۴»: در بیت، هجای کشیده مشهود نیست.

(علوم و فنون ادبی (۳)، موسیقی شعر)

۹۴- گزینه ۱»

مفهوم مشترک ابیات مرتبط: بی‌تأثیر بودن سرزنش اغیار نزد عاشق
مفهوم بیت «الف»: ناخوش بودن فراق یار و سرزنش خلق و دیدن رقیب نزد عاشق

مفهوم بیت «د»: سرزنش شنیدن عاشق از اغیار و بی‌توجهی معشوق نسبت به عاشق

(علوم و فنون ادبی (۳)، مفهوم، صفحه ۱۱۵)

۹۵- گزینه ۲»

مفهوم مشترک ابیات: در ابیات مرتبط بر این مفهوم تأکید شده است که اگر معشوق (مخاطب) در حق عاشق، لطف نمی‌کند، آزار هم نرساند.

مفهوم بیت گزینه «۲»: شاعر زخم و درد را مرهم و درمان درد دل خود می‌داند.

(علوم و فنون ادبی (۳)، مفهوم، صفحه ۱۲۰)

جامعه‌شناسی (۳) - پیش‌روی سریع‌تر

۹۶- گزینه ۱»

کتاب آبی پیمان‌های - کنکور قارج از کشور ۱۱۴۰
- میرزااحسین نائینی از نخستین اندیشمندانی است که درباره لزوم قانون اساسی در دولت اسلامی سخن گفته است. کتاب تنبیه‌الامه و تنزیه‌المله از آثار اوست.

میرزای نائینی در نظریه خود، بر حمایت مردم از تشکیل مجلس در نظام مشروطه تأکید می‌کند. از نظر او مشروطه به معنای مشروط کردن حاکمان و حکومتی است که در چارچوب مقررات عادلانه مجلس عمل کند؛ یعنی مردم در مشروطه با کمک مجلس شورا، ویژگی اول نظام اسلامی را محقق کردند.

- ابوریحان بیرونی در کتاب «تحقیق ماللهند» با روش تجربی و تفهیمی، فرهنگ جامعه هند را توصیف کرد و با استفاده از روش عقلی، به ارزیابی انتقادی این فرهنگ نیز پرداخت.

- ابوعلی مسکویه با نگاهی تبیینی کتاب «تجارب‌الامم» را در هشت جلد تألیف کرد.

(جامعه‌شناسی (۳)، ترکیبی، صفحه‌های ۹۹، ۱۰۸ و ۱۰۹)

۹۷- گزینه ۲»

(فاطمه صغری)

عبارت اول و دوم: فقه شیعه

عبارت سوم: مشروط کردن حاکمان در چارچوب مقررات عادلانه مجلس

(جامعه‌شناسی (۳)، افق علوم اجتماعی در یوان اسلام، صفحه‌های ۱۰۸ و ۱۰۹)

۹۸- گزینه ۲»

(کتاب آبی پیمان‌های - کنکور قارج از کشور ۱۱۴۰)

عقل نظری: واقعیت‌هایی را که مستقل از آگاهی و اراده انسان وجود دارند، شناسایی می‌کند و علمی مانند فلسفه، ریاضیات و طبیعیات را پدید می‌آورد. برای مثال قانون علیت در فلسفه یا قانون جاذبه زمین در فیزیک با این عقل شناخته می‌شوند.

عقل عملی: واقعیت‌هایی را که با آگاهی و اراده انسان به وجود می‌آیند، مانند ارزش‌ها و آرمان‌ها، شناسایی می‌کند؛ مثلاً خوبی عدالت و بدی ظلم را می‌شناسد. این عقل، علوم انسانی و اجتماعی را پدید می‌آورد.

(جامعه‌شناسی (۳)، افق علوم اجتماعی در یوان اسلام، صفحه‌های ۱۱۳ و ۱۱۴)

۹۹- گزینه ۳»

(سید آرش مرتضائی فر)

- تجربه و آزمایش ← مبنای علوم طبیعی

- مقاومت در برابر ظلم دیگران ← جامعه آرمانی در قرآن

- علم به نفس و توحید ← نافع‌ترین علوم

(جامعه‌شناسی (۳)، پیشینه علوم اجتماعی در یوان اسلام، صفحه‌های ۹۵ و ۹۷)

۱۰۰- گزینه ۳»

(فاطمه صغری)

تشریح موارد نادرست:

- متفکران مسلمان تفسیر را نوعی تبیین و استدلال عقلانی می‌شمارند و به همین دلیل تفسیر و تبیین در تقابل با هم قرار نمی‌گیرند.

- عقلانیت جهان اسلام در تولید دانش علمی نقش محوری دارد ولی همه عرصه‌های علمی را به تنهایی سامان نمی‌دهد.

- عقل در معنای خاص براساس موضوع مورد مطالعه خود به عقل نظری و عقل عملی تقسیم می‌شود.

(جامعه‌شناسی (۳)، افق علوم اجتماعی در یوان اسلام، صفحه‌های ۱۱۳ و ۱۱۴)



عربی زبان قرآن (۳) - پیش‌روی سریع‌تر

۱۰۱- گزینه ۱

(مرتضی کاظم شیروری)
«یا ایها الإنسان»: ای انسان / «ما»: چه چیز (از اسم‌های استفهام یا پرسشی است) (رد گزینده‌های ۲ و ۴) / «غز»: فریفت (فعل ماضی است) (رد گزینده ۴) / «رَبِّکَ» / «رَبِّکَ» / «رَبِّکَ»: پروردگار بخشنده‌ات (ترکیب اضافی-وصفی است) (رد گزینده ۳) / «خَلَقْتَ»: تو را آفرید (فعل ماضی غایب است و ضمیر «ک» تو را مفعول است) (رد گزینده ۲).
(ترجمه)

۱۰۲- گزینه ۴

(سید ممرعلی مرتضوی)
«یا بُنیَّ»: ای پسرکم، ای فرزندکم / «إِذَا»: هرگاه / «إِفْتَخَرْتَ»: (در این جا) افتخار کنند / «النَّاسِ»: مردم / «بِخُسْنِ کَلَامِهِمْ»: به خوبی سخن خود (رد گزینده‌های ۱ و ۲) / «إِفْتَخَرْتُ»: (فعل امر) افتخار کن (رد گزینده‌های ۱ و ۳) / «بِخُسْنِ صَمْتِكَ»: به خوبی سکوت خویش
(ترجمه)

۱۰۳- گزینه ۴

(کتاب آبی پیمانه‌ای)
«كَأَنَّ»: گویا، مثل این که (رد گزینده ۲) / «لَا تَسْتَفِيدُ»: استفاده نمی‌کند (رد گزینده ۲) / «مِنَ الْحَظُوظِ الَّتِي»: از بخت‌هایی که / «تَوْجَدُ»: (فعل مجهول) یافت می‌شود (رد گزینده ۱) / «فِي حَيَاتِهِ»: در زندگی‌اش / «لَكِنَّهُ»: اما (او) / «يَقُولُ»: می‌گوید / «دَائِمًا»: همواره، مُدام / «رَبِّ»: (رب+ ضمیر «ی») (منادا) پروردگارم، پروردگارا / «اجْعَلْ»: قرار بده (رد گزینده ۳) / «نَصِيبًا»: بهره‌ای
(ترجمه)

۱۰۴- گزینه ۴

(ولی برقی - ابهر)
در همه گزینده‌ها «اله» با توجه به ساختار جملات و کلماتی که پس از آن به کار رفته است (مثل: إِجْعَلْ، اَنْتَ) منادا و به معنای (ای خدا، خدایا) است، به جز گزینه ۴ که در آن، «إِله» مبتدا واقع شده است، چون پس از آن فعل ماضی غایب به معنای (مرا یاری کرد) آمده است و معنای ندا در عبارت وجود ندارد. (ترجمه عبارت: خدای من، مرا در انجام وظایف مهمم در ایام جوانی‌ام یاری کرد!)

(اسلوب نداء)

۱۰۵- گزینه ۴

(کتاب آبی پیمانه‌ای - نکتور انسانی ۱۴۰۱)
«صدیق» در واقع «صدیقی» بوده است که ضمیر «ی» از انتهای آن حذف شده است، فعل امر مخاطب «سَاعِدْ» نیز به صیغه مفرد مذکر آمده و با منادای جمله هماهنگ است.

تشریح گزینه‌های دیگر:

گزینه ۱: «ی» با اعراب منصوب به تنهایی نمی‌تواند بیاید، ضمناً «سَاعِدِينَ» نیز فعلی نادرست است. (نه امر است، نه مضارع)
گزینه ۲: فعل ماضی غایب «سَاعَدْتَ» با اسلوب جمله و منادای قبل از آن، متناسب نیست.

گزینه ۳: «صدیق» مفرد مذکر است اما «سَاعِدِی» فعل امر برای مفرد مؤنث مخاطب است که با هم هماهنگی ندارند.

(اسلوب نداء)

تاریخ (۳) - پیش‌روی سریع‌تر

۱۰۶- گزینه ۲

(مریم فسروی دهنوی)
الف) مرداد ۱۳۵۸
ب) بهمن و اسفند ماه ۱۳۵۸
ج) آبان ۱۳۵۸
(تاریخ (۳)، استقرار و تثبیت نظام جمهوری اسلامی، صفحه‌های ۱۴۲ و ۱۴۳)

۱۰۷- گزینه ۳

(امیرحسین کاروین)
امام خمینی (ره) معتقد بودند براساس اعتقاد و باور دینی اجازه نداریم به کشور دیگری تعدی کنیم اما اگر کشوری به ما تعدی کرد، باید برای دفاع از کشور نبرد کرد.
(تاریخ (۳)، جنگ تمیمی و دفاع مقدس، صفحه ۱۵۹)

۱۰۸- گزینه ۲

(جواد میریلوکی)
مدت کوتاهی پس از پیروزی انقلاب اسلامی، گروهک تروریستی فرقان، برخی از شخصیت‌های برجسته انقلابی مانند سپهبد ولی‌الله قزنی، رئیس ستاد مشترک ارتش را به شهادت رساندند.
(تاریخ (۳)، استقرار و تثبیت نظام جمهوری اسلامی، صفحه‌های ۱۴۵ تا ۱۴۹)

۱۰۹- گزینه ۲

(امیرحسین کاروین)
مهم‌ترین اقدامات مجاهدین خلق در دوران دفاع مقدس عبارت‌اند از:
۱- ایجاد آشوب در داخل کشور و ترور بسیاری از مسئولان و مردم عادی
۲- دادن اطلاعات سری و نظامی کشور به رژیم صدام و دیگر دشمنان خارجی
۳- همکاری نظامی با ارتش بعثی عراق در جنگ با ایران
۴- همکاری نظامی با ارتش بعثی در سرکوب و کشتار مخالفان صدام از جمله مبارزان کرد
۵- تهاجم به داخل خاک ایران پس از پذیرش قطعنامه ۵۹۸ شورای امنیت سازمان ملل متحد
(تاریخ (۳)، جنگ تمیمی و دفاع مقدس، صفحه ۱۶۳)

۱۱۰- گزینه ۳

(زهره دامیار)
ترتیب وقایع مربوط به استقرار نظام جمهوری اسلامی به شرح زیر است:
تدوین و تصویب قانون اساسی جدید: ۱۳۵۸
همه‌پرسی قانون اساسی جدید: آذر ۱۳۵۸
برگزاری انتخابات ریاست جمهوری: بهمن ۱۳۵۸
برپایی انتخابات مجلس شورای اسلامی: اسفند ۱۳۵۸
برگزاری انتخابات اولین دوره مجلس خبرگان رهبری: آذر ۱۳۶۱
اقامة اولین نماز جمعه به امامت آیت‌الله طالقانی: ۵ مرداد ۱۳۵۸
حمله نظامی آمریکا به طیس برای تسخیر چند مرکز در تهران و خارج کردن آمریکاییان بازداشتی از ایران: ۵ اردیبهشت ۱۳۵۹
طراحی کودتا توسط افسران وابسته به رژیم پهلوی و هوادار شاپور بختیار با پشتیبانی سازمان جاسوسی آمریکا و حکومت بعثی عراق: تیر ۱۳۵۹
(تاریخ (۳)، استقرار و تثبیت نظام جمهوری اسلامی، صفحه‌های ۱۴۲ تا ۱۴۸)



جغرافیا (۳) - پیش‌روی سریع‌تر

۱۱۱- گزینه «۱»

کتاب آبی پیمان‌های - کنکور فارغ از کشور (۹۸)
زمانی که لرزش‌های کوچک زمین در راستای گسل‌ها متوقف شوند، امکان تجمع انرژی بیشتر می‌شود و ممکن است در اثر تخلیه یکباره انرژی، زمین‌لرزه شدیدتری رخ دهد.

(جغرافیا (۳)، مقاطرات طبیعی، صفحه ۱۰۰)

۱۱۲- گزینه «۴»

(معمد معری یعقوبی)
برای تعیین حریم سیل‌گیر، با انجام دادن محاسبات آماری بر اساس آبدهی گذشته یک رودخانه، بالاترین سطحی را که احتمال دارد آب آن رود در آینده در حین وقوع یک سیل دربرگیرد، در نظر می‌گیرند. در حریم سیل‌گیر تعیین شده در اطراف رود، اجازه ساخت‌وساز داده نمی‌شود.

(جغرافیا (۳)، مقاطرات طبیعی، صفحه‌های ۱۰۴ و ۱۰۵)

۱۱۳- گزینه «۲»

(علیرضا پدرازی)
وقوع لرزه‌های کوچک زمین در راستای گسل‌ها احتمال تجمع انرژی و وقوع زمین‌لرزه شدید را کاهش می‌دهد. از سوی دیگر، بالا یا پایین شدن سطح آب‌های زیرزمینی (در چاه‌ها، چشمه‌ها، قنات‌ها) می‌تواند احتمال وقوع زمین‌لرزه را افزایش دهد.

(جغرافیا (۳)، مقاطرات طبیعی، صفحه‌های ۱۰۰ و ۱۰۱)

۱۱۴- گزینه «۳»

(شبه‌سازی‌شده بر اساس کتاب آبی پیمان‌های)
با ایجاد سدهای خشکه‌چین یا سدهای گابیونی با استفاده از تورهای سیمی و قطعات سنگ، نه تنها می‌توان از فرسایش خاک جلوگیری کرد، بلکه می‌توان مقدار نفوذ روان آب حاصل از باران را افزایش داد.

(جغرافیا (۳)، مقاطرات طبیعی، صفحه ۱۰۹)

۱۱۵- گزینه «۳»

مهم‌ترین علل خشک‌سالی در دهه‌های اخیر:

- گرم شدن آب و هوای کره زمین و بی‌نظمی‌های بارش در نتیجه تغییرات اقلیمی، افزایش جمعیت و مقدار مصرف آب، نبود مدیریت صحیح و بهره‌برداری نادرست از منابع آب سطحی و زیرزمینی.

از میان موارد ذکرشده، موارد (ج) و (د) نمی‌توانند به‌عنوان مهم‌ترین علل خشک‌سالی دسته‌بندی شوند.

(جغرافیا (۳)، مقاطرات طبیعی، صفحه ۹۹)

فلسفه دوازدهم - پیش‌روی سریع‌تر

۱۱۶- گزینه «۳»

(معمد رضایی بقا)
ابن‌سینا می‌گوید: «هنگام مطالعه، هر مطلبی به‌نظم می‌آمد، مقدمات آن را می‌نوشتم، در آن نظر می‌کردم و شروط آن را منظور می‌داشتم تا آن‌که حقیقت آن بر من معلوم می‌شد. اگر در مسئله‌ای حیران می‌ماندم و بر حد وسط قیاس آن راه نمی‌بردم، به مسجد جامع می‌رفتم و نماز می‌گزاردم و نزد مُبدع کل، زاری و تضرع می‌کردم تا آن‌که بر من آشکار می‌گردید.» در اروپا (مغرب‌زمین) ابن‌سینا را «اویسننا» و «اویسن» و «شاهزاده اطبا» می‌نامند. «حجة‌الحق» از القاب او در مشرق است.

(فلسفه دوازدهم، دوره میانی، صفحه‌های ۷۸ و ۷۹)

۱۱۷- گزینه «۴»

(معمد آقاصالح)
از دیدگاه سهروردی زمین هیچ‌گاه از امام متألّه و ریاست تاقمه او خالی نیست. (رد گزینه‌های «۱» و «۲») اما این ریاست او یا ظاهر است که زمان وی بسی نورانی و درخشان شود یا ریاست نهانی است که در این صورت ظلمت و تاریکی بر جامعه سایه می‌افکند.

(فلسفه دوازدهم، دوره میانی، صفحه ۱۸۵)

۱۱۸- گزینه «۱»

(مشابه کتاب آبی پیمان‌های)
سفر اول مربوط به مسائل عام و عمومی فلسفه است. سفر دوم راجع به توحید و صفات الهی و سفر سوم به افعال و ربوبیت و حکمت خداوند مربوط است. سفر چهارم نیز در مورد علم النفس - یعنی بررسی نفس از بدو پیدایش تا معاد - می‌باشد. حال اگر حکمت خداوند را مربوط به افعال او بدانیم، محل بحث از آن در سفر سوم خواهد بود و اگر آن را از صفات باری تعالی قلمداد کنیم، آن‌گاه محل بحث از آن در سفر دوم خواهد بود.

(فلسفه دوازدهم، دوران متأخر، صفحه‌های ۹۰ و ۹۱)

۱۱۹- گزینه «۱»

(فیروز نژادنیف - تبریز)
یکی از اصول اساسی در حکمت متعالیه «مراتب داشتن وجود» است که به آن «وحدت تشکیکی وجود» می‌گوییم.

براساس این اصل، وجود با آن‌که حقیقتی ست واحد، اما تجلیات و ظهورهای گوناگون و متنوع دارد و هر کدام از این تجلیات به‌عنوان یک ماهیت و یک موجود مشخص و مجزا به ذهن متبادر می‌شوند و تفاوت این تجلیات نیز برخاسته از درجه برخورداری و شدت و ضعف وجودی آن‌هاست. این تعبیر ملاصدرا با اولین بیت مطرح‌شده در این سؤال تناسب بیشتری دارد که اصل و اساس همه‌چیز را یک چیز واحد می‌داند.

(فلسفه دوازدهم، دوران متأخر، صفحه‌های ۹۵ و ۹۶)

۱۲۰- گزینه «۲»

(معمد کریمی‌نیا - رفسنجان)
در تفسیر قرآن کریم علامه طباطبایی، مباحث فلسفی در کنار آیات قرآن مطرح شده‌اند، با این حال این بدان معنا نیست که تمامی آیات قرآن لزوماً با مباحث فلسفی تفسیر شده باشند. علامه طباطبایی در تفسیر خود، آیات قرآن را با استناد به سایر آیات قرآن تفسیر می‌کند تا انسجام و هماهنگی این کتاب آسمانی را نمایان سازد.

(فلسفه دوازدهم، کلمات معاصر، صفحه ۱۰۵)