



شبه‌ساز سؤالات امتحانی

آزمون ویژه (۲)

آزمون ۸ خرداد ماه ۱۴۰۵

دهم علوم انسانی

مدت پاسخ‌گویی: ۱۰۵ دقیقه

تعداد سؤال: ۸۰

عنوان مواد امتحانی دروس اختصاصی، تعداد، شماره سؤال‌ها و مدت پاسخ‌گویی

| ردیف | مواد امتحانی | تعداد سؤال | از شماره | تا شماره | مدت پاسخ‌گویی (به دقیقه) |
|------|----------------------|------------|----------|----------|--------------------------|
| ۱ | ریاضی و آمار (۱) | ۱۰ | ۱ | ۱۰ | ۱۵ |
| ۲ | علوم و فنون ادبی (۱) | ۱۰ | ۱۱ | ۲۰ | ۱۵ |
| ۳ | جامعه‌شناسی (۱) | ۱۰ | ۲۱ | ۳۰ | ۱۰ |
| ۴ | عربی، زبان قرآن (۱) | ۱۰ | ۳۱ | ۴۰ | ۱۵ |
| ۵ | تاریخ (۱) | ۱۰ | ۴۱ | ۵۰ | ۱۰ |
| ۶ | جغرافیای ایران | ۱۰ | ۵۱ | ۶۰ | ۱۰ |
| ۷ | منطق | ۱۰ | ۶۱ | ۷۰ | ۱۵ |
| ۸ | اقتصاد | ۱۰ | ۷۱ | ۸۰ | ۱۵ |

وقت پیشنهادی: ۱۵ دقیقه

ریاضی و آمار (۱)

کل مباحث کتاب درسی
صفحه‌های ۹ تا ۱۱۷

۱- اگر نصف عددی را با ثلث آن عدد جمع کنیم، ۲ واحد بیشتر از قرینه آن عدد است، آن عدد کدام است؟

$$\frac{12}{11} \quad (۱)$$

$$\frac{11}{12} \quad (۲)$$

$$-\frac{12}{11} \quad (۳)$$

$$-\frac{11}{12} \quad (۴)$$

۲- ریشه‌های کدام معادله زیر ۱- و ۵ می‌باشند؟

$$x^2 - 5x - 5 = 0 \quad (۱)$$

$$x^2 - 4x + 5 = 0 \quad (۲)$$

$$x^2 + 3x - 10 = 0 \quad (۳)$$

$$x^2 - 4x - 5 = 0 \quad (۴)$$

۳- اگر رابطه $f = \{(5, 5)(2, m-n), (5, 2m-n), (2, 3)\}$ یک تابع باشد، مقدار m چند برابر n است؟

$$۲ \quad (۱)$$

$$\frac{1}{2} \quad (۲)$$

$$-۲ \quad (۳)$$

$$-\frac{1}{2} \quad (۴)$$

۴- اگر تابع $f = \{(1, a-1), (2, 3), (b+2, 7)\}$ ، $D_f = \{1, 2, 5\}$ و بُرد آن، مجموعه $R_f = \{3, 7, -1\}$ باشد، مقدار $2a+b$ کدام است؟

$$۲ \quad (۱)$$

$$۳ \quad (۲)$$

$$۴ \quad (۳)$$

$$۶ \quad (۴)$$

۵- مجموع طول از مبدأ و عرض از مبدأ تابع خطی $f(x) = 2x - 3$ کدام است؟ (به نقطه تلاقی با محور x ها، طول از مبدأ و به نقطه تلاقی با محور y ها، عرض از مبدأ گفته می‌شود).

$$-۴/۵ \quad (۱)$$

$$-۳ \quad (۲)$$

$$-۲/۵ \quad (۳)$$

$$-۱/۵ \quad (۴)$$

محل انجام محاسبات

۶- نمودار سهمی به معادله $y = -x^2 + 2x - 2$ از کدام نواحی محورهای مختصات می‌گذرد؟

- (۱) سوم و چهارم
(۲) اول، سوم و چهارم
(۳) اول و دوم
(۴) هر چهار ناحیه

۷- مقیاس اندازه‌گیری کدام یک از متغیرهای زیر درست نوشته شده است؟

(الف) رنگ تخم‌مرغ‌های سفره هفت‌سین ← کیفی ترتیبی

(ب) میزان تحصیلات افراد یک شهر ← کیفی اسمی

(پ) دمای هوای اتاق ← کمی فاصله‌ای

(ت) درصد ریاضی و آمار آزمون امروز ← کمی نسبی

- (۱) «ب»، «پ» «ت» (۲) «الف»، «ب» (۳) «الف»، «ت» (۴) «پ»، «ت»

۸- اختلاف میانه داده‌های ۲، ۳، ۵، ۷، ۹، ۱۲، ۷۰ با میانه همان داده‌ها پس از حذف داده دورافتاده، کدام است؟

- (۱) صفر
(۲) ۱
(۳) ۲
(۴) ۳

۹- واریانس داده‌های ۶، ۸، ۱۰، ۱۲، ۱۴، ۱۶، ۱۸ کدام است؟

- (۱) ۱۰
(۲) ۱۲
(۳) ۱۴
(۴) ۱۶

۱۰- اگر انحراف معیار داده‌های x_1, x_2, x_3 برابر صفر باشد، انحراف معیار داده‌های $x_1 + x_2, x_2 + x_3, x_3 + x_1$ کدام است؟

- (۱) صفر
(۲) یک
(۳) دو
(۴) سه

محل انجام محاسبات

وقت پیشنهادی: ۱۵ دقیقه

علوم و فنون ادبی (۱)

کل مباحث کتاب درسی
صفحه‌های ۱۲ تا ۱۰۶

۱۱- در کدام گزینه شاعر یا آثار، مربوط به توضیح نمی‌باشد؟

(۱) «تاریخ بلعمی»؛ تاریخ مفصلی که ابوعلی بلعمی آن را به فارسی ترجمه کرد.

(۲) «شاهنامهٔ ابومنصوری» کتابی است که در حدود سال ۳۴۶ قمری توسط عده‌ای از دانشوران خراسان نوشته شد.

(۳) «ناصر خسرو» پس از کسایب مروزی سرودن قصاید اندرزی را ادامه داد.

(۴) حماسهٔ ملی ایران و شعر حماسی با «فردوسی» به اوج خود رسید.

۱۲- کدام گزینه از دیدگاه تاریخ ادبیات درست است؟

(۱) در ایران پیش از اسلام آثار فرهنگی- ادبی، قرن‌ها سینه به سینه حفظ می‌شده است؛ مثلاً کتاب «اوستا» را سرانجام در دورهٔ هخامنشیان، به نگارش درآوردند.

(۲) آثار زبان پهلوی، بیشتر آثار دینی زردشتی است. حتی رساله‌های کوچکی که معمولاً آن‌ها را در زمرهٔ آثار غیردینی به شمار می‌آورند، مانند «یادگار زبیران» نیز رنگ دینی دارند.

(۳) یعقوب لیث صفاری با زبان فارسی میانه آشنایی نداشت و اجازه نداد که این زبان در دستگاه حکومت او به کار رود، به همین سبب زبان فارسی دری را که خود می‌فهمید و با آن سخن می‌گفت زبان رسمی اعلام کرد.

(۴) ایرانیان در سه قرن نخست هجری آثار فراوانی به زبان‌های فارسی، اوستایی و عربی پدید آوردند.

۱۳- «واج‌آرایی و واژه‌آرایی» هم‌زمان در همهٔ ابیات مشهود است؛ به‌جز

(۱) گوشه‌گرفتم ز خلق و فایده‌ای نیست

(۲) چو چپ راست کرد و خم آورد راست

(۳) سرو را بین بر سماع بلبلان صبح‌خیز

(۴) عمر ما را مهلت امروز و فردای تو نیست

۱۴- آرایهٔ شاخص بیت «نظر تا کنی عرض نقل است و می / نفس تا کنی حرف چنگ است و نی» در کدام بیت آمده است؟

(۱) در بزم ز رخسار دو صد شمع برافروز

(۲) مرگ بر بالین و جانان غافل است

(۳) تلخ از شیرین لبان خوش می‌شود

(۴) مگر که ذات تو جان است کش نداند فهم

۱۵- در کدام بیت هر دو نوع جناس «همسان و ناهمسان» یافت می‌شود؟

(۱) گر راه بود بر سر کوی تو صبا را

(۲) نام تو زان بر سر دیوان بود

(۳) گر آمدم به کوی تو چندان غریب نیست

(۴) سوز دل یعقوب ستم‌دیده ز من پرس

۱۶- با توجه به متن زیر همهٔ گزینه‌ها دربارهٔ سجع‌های متن زیر درست‌اند؛ به‌جز

«ظالمی را حکایت کنند که هیزم درویشان خریدی به حیف و توانگران را دادی به طرح. تا شبی که آتش مطبخ در انبار هیزمش افتاد و او را از بستر نرم به خاکستر گرم نشانند. در آن حالت نومیدی مَلِک را دشنام دادن گرفت. که گفته‌اند: هر که دست از جان بشوید، هرچه در دل دارد بگوید و متکلم را تا کسی عیب نگیرد، سخنش صلاح نپذیرد.»

(۱) نرم و گرم: سجع متوازی

(۲) حیف و طرح: سجع متوازن

(۳) بشوید و بگوید: سجع متوازی

(۴) نگیرد و نپذیرد: سجع مطرف

۱۷- تعداد هجاهای کوتاه و کشیده در بیت «عجب نیست از گل که خندد به سروی/ که در این چمن پای در گل نشیند» به ترتیب کدام است؟

(۱) شش - دو

(۲) هشت - یک

(۳) شش - یک

(۴) هشت - دو

۱۸- جداسازی کدام مصراع درست است؟

(۱) زمین آمد از سمّ اسپان به جوش: زَ می نا مَد از سم مَ اَس پان بَ جوش

(۲) ای ساریان آهسته ران کارام جانم می‌رود: ای سا ر بان آ هِس تِ ران کا را مِ جا نَم می رَ وَد

(۳) قافلهٔ شب چه شنیدی ز صبح: قا ف لِ یِ شَبِ چِ شِ نِی دِی زِ صَ بَ حِ

(۴) بر سر زدند از الم زادهٔ بتول: بَر سَر زَ دَن دَن دَر آل مِ زَا دِی بَ تُول

۱۹- با توجه به علائم هجایی و ترتیب هجاها، کدام واژگان می‌توانند به‌درستی جاهای خالی بیت زیر را پر کنند؟

«چرا بر خاک این منزل نگریم تا ... ولیکن با تو ... دمم گیرا نمی‌باشد»

(۱) دریایی مرا - شیرین کار

(۲) پسندی تو - نگارین روی

(۳) شوم هلاک - عاشق‌کش

(۴) بگیرد گِل - آهن‌دل

۲۰- کدام گزینه پیام اصلی شعر زیر است؟

«تو نشنیدی که پرسیدند از ماه

که تو چه دوست‌تر داری درین راه

چنین گفت او که آن خواهم که خورشید

بگیرد تا بود در پرده جاوید

همیشه روی خواهم زیور میغش

که هم از چشم خود دارم دریغش» (میغ: ابر)

(۱) اصالت

(۲) حسادت

(۳) ارادت

(۴) رفاقت

جامعه‌شناسی (۱)

وقت پیشنهادی: ۱۰ دقیقه

کل مباحث کتاب درسی
صفحه‌های ۳ تا ۱۴۲

۲۱- «فردی در حال آواز خواندن با صدای بلند در کوچه است. با دیدن همسایه‌اش، برای رعایت ادب، صدایش را پایین

می‌آورد.» با توجه به عبارات خط‌کشیده شده به ترتیب، کدام یک از موارد زیر انجام شده است؟

(۱) کنش فردی - کنش اجتماعی - ارزش اجتماعی

(۲) کنش فردی - ارزش اجتماعی - هنجار اجتماعی

(۳) کنش اجتماعی - ارزش اجتماعی - کنش انسانی

(۴) کنش اجتماعی - هنجار اجتماعی - ارزش اجتماعی

۲۲- به ترتیب، عضویت اعضا در بدن موجودات زنده و نظم آن‌ها ...؛ یعنی براساس آگاهی و اراده اعضا ...؛ ولی عضویت در جهان اجتماعی و نظم میان

اعضای آن با آگاهی و اراده انسان‌ها تعریف ... و با ...

(۱) تکوینی است - به وجود می‌آید - می‌شود - اراده عمومی شکل می‌گیرند.

(۲) تکوینی است - به وجود نمی‌آید - می‌شود - قرارداد میان آن‌ها به وجود می‌آید.

(۳) اعتباری است - به وجود نمی‌آید - نمی‌شود - آگاهی مشترک تعریف می‌شوند.

(۴) تکوینی نیست - به وجود می‌آید - نمی‌شود - قرارداد میان آن‌ها به وجود نمی‌آید.

۲۳- به ترتیب هر یک از موارد زیر از منظر «اندازه و دامنه» و «عینی یا ذهنی بودن»، در کدام گزینه به درستی ذکر شده است؟

(الف) خرید پالتوی زمستانه برای خودتان

(ب) تصور شما از دانشگاه آینده‌تان

(ج) مسابقات جام جهانی فوتبال

(د) ارزش آزادی

(۱) خرد و عینی - ذهنی و میانه - میانه و عینی - میانه و ذهنی

(۲) محسوس و میانه - خرد و ذهنی - کلان و عینی - کلان و ذهنی

(۳) عینی و خرد - ذهنی و خرد - کلان و عینی - کلان و ذهنی

(۴) عینی و میانه - ذهنی و میانه - میانه و عینی - کلان و ذهنی

۲۴- هر یک از عبارت‌های زیر، به ترتیب به کدام نوع از فرهنگ‌ها اشاره دارند؟ «آرسر، خداوند جنگ»، «ارائه فرهنگ الهی از انسان و موجودات جهان» و

«ظرفیت‌ها و خواسته‌های معنوی انسان‌ها را به فراموشی می‌سپارد.»

(۱) فرهنگ اساطیری - فرهنگ معنوی - فرهنگ اساطیری

(۲) فرهنگ اساطیری - فرهنگ توحیدی - فرهنگ دنیوی

(۳) فرهنگ معنوی - فرهنگ توحیدی - فرهنگ توحیدی

(۴) فرهنگ توحیدی - فرهنگ معنوی - فرهنگ دنیوی

۲۵- هر یک از موارد زیر به ترتیب، مربوط به تأثیر کدام ابعاد هویتی است؟

(الف) خانه‌های مردم شمال، شیروانی دارد.

(ب) «مهاتما گاندی»، موجب ایستادگی مردم هند در برابر استعمارگران شد.

(۱) اجتماعی بر طبیعی - طبیعی بر اجتماعی

(۲) طبیعی بر اجتماعی - اجتماعی بر نفسانی

(۳) اجتماعی بر طبیعی - اجتماعی بر طبیعی

(۴) طبیعی بر اجتماعی - نفسانی بر اجتماعی

۲۶- صحیح یا غلط بودن هر یک از موارد زیر، به ترتیب در کدام گزینه به درستی ذکر شده است؟

- اگر در یک جهان اجتماعی تعارض فرهنگی پدید آید، راه برای دگرگونی هویت فرهنگی آن جهان اجتماعی باز می‌شود.

- تأخیر در ازدواج و افزایش طلاق، نوعی تعارض فرهنگی است.

- هویت اجتماعی افراد، پدیده‌ای گسترده‌تر از هویت فرهنگی جهان اجتماعی است.

- در بحران هویت، ناسازگاری اغلب از سطح رفتارها و هنجارها آغاز می‌شود و به سطوح عمیق‌تر یعنی عقاید و ارزش‌ها می‌رسد.

(۱) غ - غ - ص - غ - غ

(۲) ص - غ - غ - ص - غ

۲۷- در چه صورتی دوام هویت فرهنگی با چالش‌هایی مواجه می‌شود؟

(۱) جهان اجتماعی با کاستی‌ها و بن‌بست‌های درونی روبه‌رو شود.

(۲) عقاید و ارزش‌های آن، اهمیت و اعتبار خود را نزد اعضا از دست بدهند.

(۳) اعضای جهان اجتماعی دچار خلأ دینی و معنوی شوند.

(۴) جهان اجتماعی توانایی حفظ و دفاع از عقاید و ارزش‌های خود را نداشته باشد.

۲۸- کدام عبارت‌ها در ارتباط با مواجهه تاریخی جهان اسلام و جهان غرب، درست است؟

(الف) از دیدگاه محققان جهان غرب، هویت فرهنگی جوامع اسلامی، سکولار و دنیوی است و به ابعاد سیاسی و اجتماعی آن محدود می‌شود.

(ب) جهان اسلام در مواجهه با حمله مغول، به دفع مهاجمان پرداخت و در جنگ‌های صلیبی نیز مهاجمان را درون خود هضم و جذب کرد.

(ج) انقلاب اسلامی ایران، حاصل یک دهه مقاومت هویت اسلامی ایران در برابر هجوم نظامی و اقتصادی غرب بود.

(د) کتاب «غرب‌زدگی» به قلم جلال آل‌احمد، از جمله آثاری بود که متفکران ایرانی در نقد رویکرد تقلیدی به فرهنگ غرب نگاه‌داشتند.

(ه) خودباختگی فرهنگی مسلمانان، سبب رواج دیدگاه شرق‌شناسان و تاریخ‌نگاران غربی از هویت جهان اسلام شد.

(و) فارسی دری از دیرباز به عنوان زبان فرهنگی دربار ایران، زبان مشترک اقوام مختلفی بود که در ایران زندگی می‌کردند.

(۱) «د»، «ه» (۲) «ب»، «د» (۳) «الف»، «د» (۴) «ج»، «ه»

۲۹- به ترتیب، چرا انسان کنشگری قدرتمند است و قدرت نرم سبب ایجاد چه نوع سلطه‌ای می‌شود؟

(۱) چون می‌تواند بر اراده دیگران تأثیر بگذارد. - سیاسی و اقتصادی

(۲) به دلیل اینکه کارهای خود را با علم و اراده انجام می‌دهد. - فرهنگی

(۳) به دلیل اینکه کارهای خود را با علم و اراده انجام می‌دهد. - سیاسی و اقتصادی

(۴) چون می‌تواند بر اراده دیگران تأثیر بگذارد. - فرهنگی

۳۰- به ترتیب، «عامل اصلی هویت‌یابی افراد در جوامع غربی»، «عامل شکل‌گیری اقتصاد در طول تاریخ معاصر ایران» و «اقتصاد، روزنه ورود آن است.» در

کدام گزینه به درستی آمده است؟

(۱) جمعیت - سرمایه‌داری - استعمار

(۲) سرمایه‌داری - جمعیت - عقاید و ارزش‌های کلان

(۳) سرمایه‌داری - کشف نفت و سرمایه‌های حاصل از فروش نفت - استعمار

(۴) جمعیت - کشف نفت و سرمایه‌های حاصل از فروش نفت - سرمایه‌داری



عربی، زبان قرآن (۱)

وقت پیشنهادی: ۱۵ دقیقه

کل مباحث کتاب درسی
صفحه‌های ۱ تا ۱۱۹

■ عَيْنِ الْأَصْحَحِّ وَالْأَدَقِّ فِي الْجَوَابِ لِلتَّرْجُمَةِ مِنْ أَوْ إِلَى الْعَرَبِيَّةِ: (۳۱ - ۳۵)

۳۱- « سَيَتَجَلَّى اتِّحَادُ الْأُمَّةِ الْإِسْلَامِيَّةِ فِي صُورٍ كَثِيرَةٍ مَعَ التَّعَابُشِ السَّلْمِيِّ! »:

- (۱) اتحاد امت اسلامی در شکل‌های زیادی همراه با همزیستی مسالمت‌آمیز جلوه‌گر خواهد شد!
- (۲) همبستگی ملت‌های اسلام در شکل‌های متعدد به همراه زندگی مسالمت‌آمیز جلوه‌گر می‌شود!
- (۳) زندگی مسالمت‌آمیز در شکل‌های فراوان برای وحدت مسلمانان جلوه‌گری می‌کند!
- (۴) اتحاد امت اسلامی و همزیستی مسالمت‌آمیز در شکل‌های مختلف آشکار خواهد شد!

۳۲- عَيْنِ الْخَطَأِ:

- (۱) هذا الاقتراح حسنٌ و سنتعاونُ جميعاً عَلَى الْعَمَلِ بِهَذَا الْحَدِيثِ: این پیشنهاد خوب است و ما و همه مردم در عمل به این حدیث همکاری خواهیم کرد!
- (۲) هل تُصَدِّقُ أَنْ تَرَى فِي يَوْمٍ مِنَ الْأَيَّامِ سَقُوطَ السَّمَكِ مِنَ السَّمَاءِ: آیا باور می‌کنی در روزی از روزها سقوط ماهی از آسمان را ببینی؟!
- (۳) ﴿ إِنَّا جَعَلْنَاكُمْ شُعُوبًا و قِبَائِلَ لِتَعَارَفُوا إِنَّ أَكْرَمَكُمْ عِنْدَ اللَّهِ أَتْقَاكُمْ ﴾: قطعاً ما شما را ملت‌ها و قبیله‌هایی قرار دادیم تا یکدیگر را بشناسید، همانا گرامی‌ترین شما نزد خدا باتقواترین شماست!
- (۴) إِنَّكُمْ مَسْئُولُونَ حَتَّىٰ عَنِ الْبَقَاعِ و الْبِهَائِمِ: بی‌گمان شما مسئول هستید حتی درباره قطعه‌های زمین و چارپایان!

۳۳- عَيْنِ الصَّحِيحِ:

- (۱) صَيَّرَ اللَّهُ الْأَرْضَ بِالْعِيمِ حَضِرَةً: خداوند زمین را با ابر سرسبز می‌گرداند!
- (۲) الْأَنْجَمُ فِي اللَّيْلِ كَالدَّرَرِ الْمُنْتَشِرَةِ: ستاره‌ها در شب مانند مرواریدهای پخش شده هستند!
- (۳) هِيَ مِنَ الْأَمَاكِنِ الَّتِي تَمْتَلِكُهَا الدَّوْلَةُ: مکان‌هایی وجود دارد که دولت مالک آن‌هاست!
- (۴) سَنَتَعَاوَنُ عَلَى الْعَمَلِ بِاقتراح هذه البنت: به پیشنهاد این دختر عمل خواهیم کرد!

۳۴- « لِإِيرَانَ مَنَاطِقٌ خَلَابَةٌ و مَعَالِمٌ تَارِيخِيَّةٌ تَجْدِبُ السَّائِحِينَ مِنْ كُلِّ الْعَالَمِ! »:

- (۱) ایران مناطقی جذاب و آثاری تاریخی دارد که از تمام گردشگران جذب آن می‌شوند!
- (۲) در ایران مناطقی جذاب و آثاری تاریخی وجود دارد که همه گردشگران دنیا را جذب می‌کند!
- (۳) ایران منطقه‌هایی جذاب و آثاری تاریخی دارد که گردشگران را از همه دنیا جذب می‌کند!
- (۴) مناطق جذاب و آثار فرهنگی که ایران دارد، باعث جذب گردشگران از کل جهان می‌شود!

۳۵- عَيْنِ الصَّحِيحِ لِلْفَرَاعِينِ فِي التَّرْجُمَةِ إِلَى الْفَارْسِيَّةِ: (عَلَى التَّرْتِيبِ)

«المرافق العامة هي الهوائف العامة و المستشفيات و المتاحف!»:

«تأسیسات عمومی همان ... و بیمارستان‌ها و ... است.»

- (۱) سرویس‌های بهداشتی - نمایشگاه‌ها
- (۲) درمانگاه‌ها - کتابخانه‌ها
- (۳) موزه‌ها - تلفن‌های عمومی
- (۴) تلفن‌های عمومی - موزه‌ها

■ إقرأ النَّصَّ التَّالِيَّ ثُمَّ أَجِبْ عَنِ السُّؤَالِ:

«يَحْدُثُ مَطَرٌ السَّمَكِ فِي الْهِنْدُورَاسِ. تَحْدُثُ هَذِهِ الظَّاهِرَةُ الْعَجِيبَةُ مَرَّتَيْنِ فِي السَّنَةِ أحياناً. إِنَّ النَّاسَ كَانُوا مُتَحَيِّرِينَ سِنَاتٍ طَوِيلَةً. بَعْدَ مُدَّةٍ أَرْسَلَ الْعُلَمَاءُ فَرِيقاً لِرِيزَارَةِ الْمَكَانِ وَ التَّعَرَّفَ عَلَى الْأَسْمَاكِ الَّتِي تَتَسَاقَطُ عَلَى الْأَرْضِ بَعْدَ هَذِهِ الْأَمْطَارِ الشَّدِيدَةِ وَ كُشِفَ أَنَّ الْأَسْمَاكَ لَيْسَتْ مُتَعَلِّقَةً بِمِيَاهِ الْبَحْرِ الْمُجَاوِرِ!»

٣٦- عَيِّنِ الصَّحِيحَ حَسَبَ النَّصِّ:

(١) تَحْدُثُ هَذِهِ الظَّاهِرَةُ مَرَّتَيْنِ فِي السَّنَةِ أحياناً!

(٢) نَزُولُ الْأَسْمَاكِ لَا يَكُونُ مَعَ الْأَمْطَارِ الشَّدِيدَةِ أَوْ بَعْدَهَا!

(٣) الْأَسْمَاكَ الَّتِي تَسَاقَطَتْ عَلَى الْأَرْضِ مُتَعَلِّقَةٌ بِمِيَاهِ الْبَحْرِ الْمُجَاوِرِ!

(٤) ذَهَبَ الْعُلَمَاءُ لِمَعْرِفَةِ الْمَكَانِ وَ الْأَسْمَاكِ!

٣٧- عَيِّنِ الصَّحِيحَ فِي إِعْرَابِ الْكَلِمَاتِ الْمَعْيَنَةِ عَلَى التَّرْتِيبِ: ﴿ وَ لَمَّا رَأَى الْمُؤْمِنُونَ الْأَحْزَابَ قَالُوا هَذَا مَا وَعَدَنَا اللَّهُ ﴾

(١) فاعل - مفعول - مفعول - فاعل

(٢) مفعول - فاعل - فاعل - مفعول

(٣) فاعل - مفعول - مضاف إليه - فاعل

(٤) فاعل - صفت - مفعول - مفعول

٣٨- عَيِّنِ الْعَدَدَ أَوْ الْمَعْدُودَ الصَّحِيحَ لِلْفَرَاقَاتِ: (عَلَى التَّرْتِيبِ)

(الف) طَوَّلَ قَامَةً الزَّرَافَةَ سِتَّةً . . . !

(ب) تَيَّارَ الْكَهْرِبَاءِ فِي . . . حُجْرَاتٍ مَقْطُوعٍ!

(ج) فَصْلُ الصَّيْفِ هُوَ الْفَصْلُ . . . مِنْ فُصُولِ السَّنَةِ الْإِيرَانِيَّةِ!

(١) متر - خمس - الثاني

(٣) متر - الخامس - اثنان

(٢) أمتار - خمس - الثاني

(٤) أمتار - الخامس - اثنان

٣٩- عَيِّنِ مَا لَيْسَ فِيهِ الْجُمْلَةُ الْإِسْمِيَّةُ:

(١) التَّحَدَّثُ عَنِ الْحَيَوَانَاتِ يُعْجِبُ الْإِنْسَانَ كَثِيراً!

(٢) لِلْبُومِ عَيُونٌ ثَابِتَةٌ لَا تَتَحَرَّكُ!

(٣) تَوْجَدُ فِي عَيُونِ الْأَسْمَاكِ الْمُضِيئَةِ أَشْيَاءٌ تَنْتُجُ الضَّوْءَ!

(٤) بَعْضُ الطَّيُورِ لَدَيْهَا قُدْرَةٌ لِلتَّعَرُّفِ عَلَى النَّبَاتَاتِ الطَّبِيبَةِ!

٤٠- عَيِّنِ مَا لَيْسَ فِيهِ الْفِعْلُ الْمَجْهُولُ:

(١) يُغَلِّقُ بَابُ صَالَةِ الْإِمْتِحَانِ فِي السَّاعَةِ الثَّامِنَةِ!

(٢) يُعْرِفُنَا الْآبَاءُ عَلَى كَيْفِيَّةِ التَّعَامُلِ مَعَ الْمَشَاكِلِ فِي حَيَاتِنَا!

(٣) قَالَ اللَّهُ التَّعَالِي: ﴿ سَتُكْتَبُ شَهَادَتُهُمْ وَ يُسْأَلُونَ ﴾

(٤) كُتِبَتْ الْوَأَجِبَاتُ فِي الْكِتَابِ!

وقت پیشنهادی: ۱۰ دقیقه

تاریخ (۱)

کل مباحث کتاب درسی
صفحه‌های ۲ تا ۱۵۲

۴۱- کدام گزینه در رابطه با کاربرد روش «پتاسیم- آرگون» در باستان‌شناسی صحیح است؟

(۱) در حفاری و خاک‌برداری، برای آسیب نرساندن به آثار و بناهای تاریخی استفاده می‌شود.

(۲) جهت نگهداری و مرمت آثار باستانی در موزه‌ها به کار می‌رود.

(۳) در تاریخ‌گذاری و تعیین سن آثار باستانی کاربرد دارد.

(۴) از جمله فناوری‌های پیشرفته که جهت کشف و بازسازی آثار باستانی به کار می‌رود.

۴۲- اساس زندگی در مصر باستان بر چه شغلی استوار بوده است؟

(۱) ماهیگیری

(۲) کشاورزی

(۳) تجارت دریایی

(۴) فلزکاری

۴۳- علت بروز جنگ‌ها و کشمکش‌های طولانی بین هخامنشیان و دولت-شهرهای یونانی در کدام گزینه ذکر شده است؟

(۱) رقابت بر سر تسلط بر منطقه آسیای صغیر

(۲) حمله هخامنشیان به دولت-شهرهای یونانی

(۳) درگیری بر سر دستیابی به مناطق شمال غربی هند

(۴) کشمکش بر سر دستیابی به بین‌النهرین

۴۴- چه عاملی باعث افزایش علاقه اروپاییان به فعالیت‌های باستان‌شناسی در ایران شد؟

(۱) تشویق باستان‌شناسان اروپایی از سوی دولت قاجار

(۲) خوانده شدن خط میخی

(۳) ایجاد موزه‌های آثار تاریخی در جهان

(۴) گسترش فعالیت‌های استعماری اروپاییان

۴۵- وضعیت دین و اعتقادات ایلامیان در کدام گزینه صحیح نیامده است؟

(۱) از جمله محبوب‌ترین خدایان ایلامی، اینشوشیناک به معنی خدای شهر شوش بود.

(۲) معبد چغازنبیل، ستایشگاه یکی از خدایان ایلامی‌ها محسوب می‌شد.

(۳) الهه‌های مادر نیز نسبتاً مقدس بودند، ولی مقام رفیعی در سلسله‌مراتب خدایان ایلامی داشتند.

(۴) به عقیده مردمان ایلام قدیم، خدایان دارای نیرویی ماوراءطبیعی بودند.

۴۶- کدام مورد، دربارهٔ رویدادهای دورهٔ پادشاهی اردشیر دوم هخامنشی درست است؟

- (۱) شورش کوروش کوچک و سربازان مزدور یونانی او سرکوب شد و مصر از سلطهٔ هخامنشیان خارج گردید.
- (۲) در اواسط پادشاهی او، کوروش کوچک سر به شورش برداشت و با سپاهی از مزدوران یونانی راهی پایتخت شد.
- (۳) در ابتدای سلطنت خود، مدعیان احتمالی سلطنت را از میان برداشت و مصر را به قلمرو هخامنشیان بازگرداند.
- (۴) شورش کوروش کوچک و سربازان مزدور یونانی وی را درهم شکست و مصر را بار دیگر به قلمرو هخامنشیان بازگرداند.

۴۷- کدام عبارت در خصوص نظام سیاسی- اداری اشکانیان صحیح آمده است؟

- (۱) پادشاه اشکانی بالاترین مقام سیاسی و نظامی کشور بود و غیر از خاندان شاهی هیچ خاندان دیگری در قدرت و حکومت سهیم نبود.
- (۲) در دورهٔ اشکانی ادارهٔ کشور به‌طور مطلق به عهدهٔ پادشاه بود و اعضای مجلس‌ها پادشاه را فقط در تعیین جانشین و تصمیم‌گیری برای جنگ و صلح یاری می‌کردند.
- (۳) حکومت اشکانیان به‌صورت ملوک‌طوایفی اداره می‌شد؛ به‌گونه‌ای که برخی از پادشاهان محلی به صورت موروثی ادارهٔ برخی از سرزمین‌ها و مناطق کشور را به عهده داشتند.
- (۴) حاکمان محلی برای نشان دادن اطاعت و فرمانبری خویش علاوه بر پرداخت باج و خراج سالانه به اسم پادشاه اشکانی نیز سکه ضرب می‌کردند.

۴۸- کدام گزینه جزء ویژگی‌های طبقات اجتماعی دوران هخامنشیان نیست؟

- (۱) طبقه‌ای از اشراف و بزرگان شکل گرفت که علاوه بر امتیازات ویژهٔ اقتصادی از مقام و منزلت اجتماعی بالاتری برخوردار بودند.
- (۲) در این دوره نابرابری‌های اجتماعی و اقتصادی، با افزایش فتوحات و توسعهٔ تشکیلات حکومتی بیشتر شد.
- (۳) به دلیل اهمیت فتوحات نظامی، گروه جنگجویان در جایگاه بالاتری قرار داشت.
- (۴) نظام طبقاتی دورهٔ هخامنشیان بر اصالت نسب و خون استوار بود.

۴۹- همهٔ موارد زیر جزو اقدامات پادشاهان هخامنشی برای توسعهٔ کشاورزی است؛ به‌جز:

- (۱) احداث و نگهداری قنات‌ها، سدها و آبراهه‌ها
 - (۲) حفر نهرهای انتقال آب در سرتاسر قلمرو خود
 - (۳) قرار دادن واستریوشان‌سالار برای گردآوری مالیات‌های بخش کشاورزی
 - (۴) معاف کردن کشاورزان از پرداخت مالیات تا پنج نسل به عنوان آبادگران زمین‌های بایر
- ۵۰- کدام گزینه دربارهٔ محل آتشکده‌های دورهٔ ساسانی و اختصاص آن‌ها به طبقات و گروه‌های اجتماعی درست است؟

- (۱) آتشکدهٔ آذر فرنبغ در فارس، ویژهٔ جنگ‌جویان بود.
- (۲) آتشکدهٔ آذر برزین‌مهر در خراسان، مخصوص کشاورزان بود.
- (۳) آتشکدهٔ آذر فرنبغ در خراسان به موبدان زرتشتی تعلق داشت.
- (۴) آتشکدهٔ آذر برزین‌مهر در فارس به موبدان زرتشتی اختصاص داشت.



جغرافیای ایران

وقت پیشنهادی: ۱۰ دقیقه

کل مباحث کتاب درسی
صفحه‌های ۱ تا ۱۰۶

۵۱- کدام مورد در جغرافیای جمعیت بررسی نمی‌شود؟

- (۱) مهاجرپذیری یک شهر
(۲) میزان رشد جمعیت در یک ناحیه
(۳) بافت جمعیت شهری
(۴) امکان گسترش فیزیکی شهر

۵۲- عبارت «بین تقاضای نیروی کار در شهر مریوان و جذب جمعیت در آن، رابطه‌ای مستقیم وجود دارد» بیانگر کدام یک از مراحل پژوهش است؟

- (۱) تدوین فرضیه
(۲) پردازش اطلاعات
(۳) نتیجه‌گیری و ارائه پیشنهادها
(۴) جمع‌آوری اطلاعات

۵۳- به کدام دلیل به ناهمواری‌های بشاگرد، ناهمواری‌های مریخی می‌گویند و در استان هرمزگان و جنوب استان سیستان و بلوچستان در فاصله این

ناهمواری‌ها تا دریای عمان، کدام پدیده دیده می‌شود؟

- (۱) داشتن دره‌ها و چاله‌ها و گودال‌های عمیق به دلیل فرسایش - گل‌فشان
(۲) داشتن قله‌های گنبدی شکل با دره‌های باز به دلیل فرسایش - گنبد نمکی
(۳) داشتن دره‌ها و چاله‌ها و گودال‌های عمیق به دلیل فرسایش - گنبد نمکی
(۴) داشتن قله‌های گنبدی شکل با دره‌های باز به دلیل فرسایش - گل‌فشان

۵۴- کدام گزینه به ترتیب با «موقعیت مطلق و نسبی» ایران مطابقت دارد؟

- (۱) در نیمکره شمالی و در جنوب منطقه معتدله قرار دارد. - در نوار بیابانی نیمکره شمالی و در مجاورت مدار رأس‌السرطان قرار گرفته است.
(۲) در نوار بیابانی نیمکره شمالی و در مجاورت مدار رأس‌السرطان قرار گرفته است. - در مجاورت خلیج فارس، دریای عمان و دریای خزر قرار دارد.
(۳) در مجاورت خلیج فارس، دریای عمان و دریای خزر قرار گرفته است. - از کشورهای جنوب غربی آسیا و در منطقه خاورمیانه قرار دارد.
(۴) در عرض جغرافیایی ۲۵ تا ۴۰ درجه و در ۴۴ تا ۶۳ درجه طول شرقی قرار گرفته است. - در نیمکره شمالی و در جنوب منطقه معتدله قرار دارد.

۵۵- علت کمی بارش در سواحل جنوبی کشور کدام است؟

- (۱) جهت حرکت توده‌های هوا
(۲) ارتفاع ناهمواری‌ها
(۳) عدم امکان صعود هوای مرطوب
(۴) گرم بودن هوا

۵۶- یکی از کانون‌های آبگیر در جنوب کشورمان، ذخیره برف خود را در ماه‌های سرد سال تا ابتدای ماه‌های گرم نگه می‌دارد، اما میزان بارش آن کم‌تر از

۱۵۰ میلی‌متر می‌باشد، این کانون کدام‌یک از کانون‌های آبگیر است؟

- (۱) کانون دائمی - نزدیک شش ماه از سال ذخیره برف خود را نگه می‌دارد.
- (۲) کانون فصلی - میزان بارش آن کم است؛ ولی شش ماه از سال ذخیره برف خود را حفظ می‌کند.
- (۳) کانون اتفاقی - در یکی از استان‌های جنوبی کشور که دارای آب و هوای خشک است قرار دارد.
- (۴) کانون فصلی - صرفاً از ماه‌های سرد تا گرم، بدون توجه به میزان بارش آن برقرار است.

۵۷- کدام مورد از مهم‌ترین انواع مهاجرت در دهه‌های اخیر در کشور ما است؟

- (۱) مهاجرت خارجی
- (۲) مهاجرت گروهی براساس تصمیمات سیاسی
- (۳) مهاجرت روستاییان به شهرها
- (۴) مهاجرت بین کلان‌شهرها

۵۸- کدام گزینه نظام اداری تقسیمات کشوری ایران را به‌درستی نشان می‌دهد؟

- (۱) دهستان تابع بخش، بخش تابع شهرستان، شهرستان تابع استان و استان تابع تشکیلات مرکزی است.
- (۲) بخش تابع دهستان، دهستان تابع شهر، استان تابع شهرستان و شهرستان تابع تشکیلات مرکزی است.
- (۳) دهستان تابع شهر، شهرستان تابع بخش، بخش تابع استان و استان تابع تشکیلات مرکزی است.
- (۴) شهرستان تابع بخش، بخش تابع دهستان، دهستان تابع شهر و استان تابع دولت مرکزی است.

۵۹- در ایران به چه شهرهایی کلان‌شهر گفته می‌شود و چه مقدار از جمعیت کشور در شهرها زندگی می‌کنند؟

- (۱) بیش از یک میلیون نفر جمعیت داشته باشند. - بیش از ۵۰٪
- (۲) بیش از ده میلیون نفر جمعیت داشته باشند. - بیش از ۵۰٪
- (۳) بیش از یک میلیون نفر جمعیت داشته باشند. - کم‌تر از ۵۰٪
- (۴) بیش از ده میلیون نفر جمعیت داشته باشند. - کم‌تر از ۵۰٪

۶۰- کدام عامل موقعیت مساعدی را برای تولید انواع محصولات زراعی فراهم آورده است و چه عاملی باعث شده است کشورمان در تأمین برخی از این

محصولات به واردات وابسته باشد؟

- (۱) اختلاف شدید درجه حرارت روزانه و سالانه - تغییر محور توسعه کشاورزی از زراعت به باغداری
- (۲) نوسانات آب و هوایی - کاهش منابع آبی کشور
- (۳) دسترسی به منابع آب و خاک کافی - استعدادهای متفاوت نواحی مختلف کشور در تولیدات زراعی
- (۴) تنوع آب و هوایی - مشکلات مربوط به تولیدات زراعی



منطق

وقت پیشنهادی: ۱۵ دقیقه

کل مباحث کتاب درسی
صفحه‌های ۱ تا ۱۱۳

۶۱- به ترتیب کدامیک از موارد زیر تعریف و کدام استدلال است؟

- این میز، آهنی است به همین دلیل بسیار محکم است.

- خودکار، قلمی است که مرکبش را به همراه خود دارد.

- من روزهای بارانی را دوست دارم. امروز باران می‌آید. پس من امروز را دوست دارم.

- نهاد خانواده یعنی کوچک‌ترین و اصلی‌ترین واحد اجتماع.

(۱) تعریف، استدلال، تعریف، استدلال

(۲) استدلال، تعریف، استدلال، تعریف

(۳) تعریف، استدلال، استدلال، تعریف

(۴) تعریف، تعریف، استدلال، تعریف

۶۲- به ترتیب هر یک از موارد زیر مربوط به کدام مغالطه حوزة لفظ می‌شود؟

(الف) به تعبیر مولوی، «دائم رهن است».

(ب) «خانه خرابم کردی.» - «ولی خانه تو که صحیح و سالم است!».

(ج) رستم بر اسب نشست، دستی بر سرش کشید و حرکت کرد.

(د) به نظر علی احمدی دانشجوی خوبی است.

(۱) اشتراک لفظ - نگارشی کلمات - ابهام در مرجع ضمیر - توسل به معنای ظاهری

(۲) اشتراک لفظ - توسل به معنای ظاهری - ابهام در مرجع ضمیر - نگارشی کلمات

(۳) ابهام در مرجع ضمیر - توسل به معنای ظاهری - اشتراک لفظ - نگارشی کلمات

(۴) ابهام در مرجع ضمیر - توسل به معنای ظاهری - ابهام در مرجع ضمیر - نگارشی کلمات

۶۳- به ترتیب، اشکال هر یک از تعریف‌های زیر در کدام گزینه آمده است؟

(الف) مثلث: شکل دارای سه ضلع مساوی است.

(ب) آئینه: جسمی که منعکس‌کننده نور است.

(ج) علت: چیزی است که معلول داشته باشد و معلول، چیزی است که علت داشته باشد.

(۱) مانع نبودن - جامع نبودن - دوری بودن

(۲) مانع نبودن - جامع نبودن - مانع نبودن - واضح نبودن

(۳) جامع نبودن - مانع نبودن - واضح نبودن

(۴) جامع نبودن - مانع نبودن - دوری بودن

۶۴- به ترتیب، اقسام استدلال‌های استقرایی زیر در کدام گزینه آمده است؟

(الف) امروز صبح ماشین حسابم را نیافتم. شاید برادرم آن را برداشته باشد چون او نیز امتحان ریاضی دارد.

(ب) هتل‌های شهر کیش، تمیز هستند چون تاکنون هر بار که به آنجا رفته‌ام هتل‌های آنجا تمیز بوده‌اند.

(ج) شکر، شور است چون مانند نمک دانه‌های ریز سفید دارد.

(۱) استقرای تعمیمی - استنتاج بهترین تبیین - استقرای تمثیلی

(۲) استنتاج بهترین تبیین - استقرای تعمیمی - استقرای تمثیلی

(۳) استنتاج بهترین تبیین - استقرای تعمیمی - استقرای تمثیلی

(۴) استنتاج بهترین تبیین - استنتاج بهترین تبیین - استقرای تمثیلی

۶۵- کدام گزینه به ترتیب، بیانگر اقسام قضایای حملی محصوره عبارات زیر است؟

- (الف) هر جسمی دارای مکان است.
 (ب) بعضی فرش‌ها دستبافت نیستند.
 (۱) موجبه کلیه - سالبه جزئیه
 (۲) سالبه کلیه - موجبه جزئیه
 (۳) موجبه جزئیه - سالبه کلیه
 (۴) سالبه جزئیه - موجبه کلیه

۶۶- به ترتیب چند مورد از عبارات زیر، نادرست و چند مورد درست است؟

- (الف) استدلال آوری و تعریف کردن، بخشی از سخنان روزمره ما را تشکیل می‌دهد.
 (ب) از آن‌جا که در منطق به مبحث الفاظ توجه خاصی می‌شود، دانش منطق به قواعد صرف و نحو وابسته است.
 (ج) در عبارت «درس برعکس سرد است.» لفظ «درس» مفهوم جزئی است.
 (د) در تعریف مفهومی، مفهوم عام پس از مفهوم خاص به کار می‌رود.
 (ه) در استدلال قیاسی، مقدمات از نتیجه حمایت نسبی می‌کنند.
 (و) عبارت «کاش بهار همیشگی باشد» قضیه نیست.

- (۱) سه - سه
 (۲) دو - چهار
 (۳) چهار - دو
 (۴) یک - پنج

۶۷- اگر قضیه «هر الف ب است» را داشته باشیم و بخواهیم به ترتیب، عکس مستوی و نقیض عکس آن را بسازیم، قضیه نهایی کدام گزینه خواهد بود؟

- (۱) بعضی ب الف نیست.
 (۲) هیچ ب الف نیست.
 (۳) بعضی غیر ب الف است.
 (۴) بعضی غیر الف ب است.

۶۸- در کدام قضیه، دامنه مصادیق موضوع و محمول علامت یکسانی دارند؟

- (۱) برخی از حیوانات استخوان ندارند.
 (۲) تیم والیبال جانبازان بازی را برد.
 (۳) آدمی به‌طور طبیعی به آینده می‌اندیشد.
 (۴) محمود از فرستاده مغولان استقبال خوبی نکرد.

۶۹- کدام گزینه درباره قیاس استثنایی انفصالی حقیقی، نادرست است؟

- (۱) نمی‌تواند بدون مقدمه حملی ساخته شود.
 (۲) حتماً یکی از مقدمات آن باید شرطی باشد.
 (۳) در کل چهار حالت بیشتر ندارد و نتیجه‌گیری هر حالت، قواعد خاص خودش را دارد.
 (۴) گاهی عین یکی از مقدمات و نقیض مقدمه دیگر را نتیجه می‌دهد.

۷۰- کدام گزاره نادرست است؟

- (۱) تفاوت متفکر نقاد و غیرنقاد، جدی گرفتن فرآیند تفکر و توجه آگاهانه به آن و پرسیدن سؤالات درست و به‌جا است.
 (۲) تفکر نقادانه، همان نحوه صحیح اندیشیدن یا اصول و قواعدی است که در علم منطق می‌آموزیم.
 (۳) یکی از اهداف زندگی، دستیابی به حقیقت است. در علمی که در پی فهم حقایق هستند از «برهان» استفاده می‌کنند.
 (۴) این‌که مرحله به مرحله از طرف مقابل نسبت به پذیرش سخنان خود اعتراف می‌گیریم، مربوط به فن «جدل» است.



اقتصاد

وقت پیشنهادی: ۱۵ دقیقه

کل مباحث کتاب درسی
صفحه‌های ۲ تا ۱۶۰

۷۱- کدام گزینه مثالی برای کارآفرینی نیست؟

- (۱) سامان مسلط به زبان انگلیسی است و می‌خواهد کلاس‌های خصوصی آموزش زبان انگلیسی برگزار کند.
- (۲) سارا در زمینه برنامه‌نویسی رایانه تبحر و تخصص دارد، او تصمیم دارد یک اپلیکیشن کاربردی برای گوشی‌های هوشمند طراحی کند.
- (۳) سپهر می‌خواهد در یک شرکت معتبر به عنوان حسابدار مشغول به کار شود.
- (۴) سحر روش‌های نگهداری و پرورش گیاهان را به‌خوبی می‌داند و در این زمینه تخصص دارد. وی محبوب‌ترین گیاهان آپارتمانی را شناسایی کرده و کار خود را با پرورش و فروش آن‌ها شروع کرده است.

۷۲- برای هر یک از موارد زیر به ترتیب، کدام نوع کسب و کار مناسب‌تر است؟

- (الف) عده‌ای از کشاورزان که می‌خواهند با اقدامات جمعی، منفعت خود را بیشینه کنند.
- (ب) نویسندگانی تصمیم می‌گیرند ادامه آخرین کتاب پرفروش خود را بنویسند.

(۱) شرکت سهامی - مؤسسه غیرانتفاعی

(۲) تعاونی - شخصی

(۳) مؤسسه غیرانتفاعی - تعاونی

(۴) شرکت سهامی - شخصی

۷۳- با توجه به جدول، پاسخ صحیح سؤالات زیر در کدام گزینه به‌درستی آمده است؟

(الف) رابطه قیمت با تقاضا چگونه است و به چه معناست؟

(ب) رابطه قیمت با عرضه، به چه شکل است؟

(ج) قیمت تعادلی در این جدول کدام است؟

| قیمت بستنی | مقدار تقاضا D | مقدار عرضه S |
|------------|---------------|--------------|
| ۰ | ۱۶ | ۰ |
| ۵۰۰ | ۱۴ | ۲ |
| ۱۰۰۰ | ۱۱ | ۵ |
| ۱۵۰۰ | ۸ | ۸ |
| ۲۰۰۰ | ۵ | ۱۱ |
| ۲۵۰۰ | ۲ | ۱۴ |
| ۳۰۰۰ | ۰ | ۱۶ |

(۱) الف) معکوس، با افزایش قیمت، مقدار تقاضا کاهش می‌یابد. (ب) با افزایش قیمت، عرضه افزایش می‌یابد. (ج) ۱۵۰۰

(۲) الف) معکوس، با افزایش تقاضا، قیمت کاهش می‌یابد. (ب) با کاهش قیمت، عرضه افزایش می‌یابد. (ج) ۱۵۰۰

(۳) الف) مستقیم، با افزایش قیمت، مقدار تقاضا کاهش می‌یابد. (ب) با کاهش قیمت، عرضه افزایش می‌یابد. (ج) ۳۰۰۰

(۴) الف) مستقیم، با افزایش تقاضا، مقدار قیمت کاهش می‌یابد. (ب) با افزایش قیمت، عرضه افزایش می‌یابد. (ج) ۳۰۰۰

محل انجام محاسبات

۷۴- نوع مالیات گرفته شده در هر کدام از موارد زیر به ترتیب در کدام گزینه آمده است؟

(الف) مالیات بر حقوق خانم محمدی

(ب) مالیات بر اموال آقای امینی که بعد از فوت پدرشان در حال انتقال به ایشان است.

(ج) مالیات بر سیگار

(۱) (الف) مالیات بر دارایی، (ب) مالیات بر ارزش افزوده، (ج) مالیات بر دارایی

(۲) (الف) مالیات بر درآمد، (ب) مالیات بر ارث، (ج) مالیات بر مصرف

(۳) (الف) مالیات بر مصرف، (ب) مالیات بر دارایی، (ج) مالیات بر ارزش افزوده

(۴) (الف) مالیات بر درآمد، (ب) مالیات بر مصرف، (ج) مالیات بر ارث

۷۵- دولت چگونه می‌تواند امنیت خرید و فروش و مبادلات را بهبود ببخشد؟

(۱) نظارت بر بخش صادرات و واردات

(۲) ارائه کالاهای عمومی و دادن یارانه

(۳) دریافت مالیات از خریداران و فروشندگان

(۴) تعریف و اجرای حقوق مالکیت

۷۶- کشور (الف) به ازای تولید هر کیلو برنج از تولید ۲ کیلو گندم صرف‌نظر می‌کند و کشور (ب) به ازای تولید هر کیلو برنج از تولید ۷ کیلو گندم

صرف‌نظر می‌کند، کشور (الف) دارای ... است.

(۱) مزیت نسبی در تولید گندم

(۲) مزیت نسبی در تولید برنج

(۳) مزیت مطلق در تولید برنج

(۴) مزیت مطلق در تولید گندم

۷۷- دولت‌ها برای عبور از مشکلات اقتصادی و دوری از آسیب به اقتصاد ملی چه کاری انجام می‌دهند؟

(۱) قطع ارتباط با کشورهای بیگانه

(۲) مقاوم‌سازی اقتصاد در برابر تکانه‌های خارجی

(۳) رفع تمام نیازهای اساسی و غیراساسی در داخل کشور

(۴) عدم وابستگی اقتصاد به نیروهای مولد داخلی

۷۸- کدام گزینه بیان مناسبی در رابطه با خمس است؟

- (۱) زکات در واقع همان مالیات اسلامی است که پرداخت آن واجب است.
- (۲) اگر مجموع مخارج سالانه بیشتر از درآمد باشد، پرداخت خمس لازم نیست.
- (۳) پرداخت خمس موجب افزایش ثروت و نقدینگی در جامعه می‌شود.
- (۴) سال مالی به‌صورت طبیعی از روزی که اولین مخارجتان را انجام دهید، شروع می‌شود.

۷۹- کدام گزینه دربارهٔ مصرف مسئولانه نادرست است؟

- (۱) اتلاف به معنای دور ریختن و هدر دادن منابع است و در ایران اتلاف مواد غذایی بسیار فراتر از متوسط جهانی است.
- (۲) مصرف فراتر از سطح زندگی عمومی یا فراتر از توان مالی نوعی اسراف است.
- (۳) مصرف مسئولانه مصرفی است که چرخهٔ تبدیل‌ها و تغییرات طبیعی را کنترل کرده و متوقف می‌کند.
- (۴) اسراف مفهومی عام‌تر از اتلاف دارد، یعنی گاهی ممکن است بدون دور ریختن منابع با بلااستفاده گذاشتن آن‌ها اسراف کنیم.

۸۰- کدام مورد به‌ترتیب مربوط به ویژگی‌های هر یک از حساب‌های زیر است؟

- (الف) پول به راحتی در دسترس است.
- (ب) نرخ سود این سپرده‌ها می‌تواند هم‌زمان با کاهش نرخ سود عمومی بانک‌ها کاهش یابد.
- (پ) می‌توان با مقدار خیلی کمی پول، این حساب‌ها را باز نمود.
- (۱) (الف) معایب حساب‌های کوتاه‌مدت (ب) معایب حساب‌های بلندمدت (پ) مزایای حساب‌های بلندمدت
- (۲) (الف) مزایای حساب‌های کوتاه‌مدت (ب) معایب حساب‌های کوتاه‌مدت (پ) مزایای حساب‌های کوتاه‌مدت
- (۳) (الف) مزایای حساب‌های بلندمدت (ب) معایب حساب‌های بلندمدت (پ) معایب حساب‌های کوتاه‌مدت
- (۴) (الف) معایب حساب‌های بلندمدت (ب) معایب حساب‌های کوتاه‌مدت (پ) مزایای حساب‌های بلندمدت



دانش آموز عزیز، سوالات عمومی از شماره ۱۰۱ شروع می‌شود،
دقت نمایید تا گزینه‌ها را به درستی وارد پاسخ‌خبرگ کنید.

دَفتر چَه سؤال (؟)

عمومی دهم

(رشته انسانی)

(آزمون ویژه)

۸ خرداد ماه ۱۴۰۵

تعداد سوالات و زمان پاسخ‌گویی آزمون

| نام درس | تعداد سؤال | شماره سؤال | وقت پیشنهادی |
|------------------|------------|------------|--------------|
| فارسی (۱) | ۱۰ | ۱۰۱-۱۱۰ | ۱۰ |
| دین و زندگی (۱) | ۱۰ | ۱۱۱-۱۲۰ | ۱۰ |
| زبان انگلیسی (۱) | ۱۰ | ۱۲۱-۱۳۰ | ۱۰ |
| جمع دروس عمومی | ۳۰ | — | ۳۰ |

| نام درس | مسئول درس و گزینشگر | گروه ویراستاری | گروه مستندسازی |
|------------------|------------------------|----------------|---|
| فارسی (۱) | ریحانه سادات طباطبائی | — | الناز معتمدی - مانده ملکی - مهشید سعیدی |
| دین و زندگی (۱) | یاسین ساعدی | — | محمدصدرا پنجه‌پور - محمدحسن سعیدی |
| زبان انگلیسی (۱) | معصومه شاعری | — | سپهر اشتیاقی - علیرضا رمضان‌زاده |

گروه فنی و تولید

| | |
|----------------------|---|
| مدیر گروه | الهام محمدی |
| مسئول دفترچه | معصومه شاعری |
| مستندسازی | مدیر: محیا اصغری، مسئول دفترچه: فریبا رئوفی |
| حروف‌نگار و صفحه‌آرا | فاطمه علی‌یاری |
| ناظر چاپ | سوران نعیمی |

گروه آزمون

بنیاد علمی آموزشی قلم‌چی (وقف عام)

۱۰ دقیقه

مباحث کل کتاب درسی

سوالات عمومی از شماره ۱۰۱ شروع می‌شود

فارسی (۱)

۱۰۱- در میان واژه‌های زیر چند واژه نادرست وجود دارد؟

| | | |
|-------------|--------------|------------|
| غلغله: آشوب | دستار: عمامه | رعب: دلهره |
| زه: وتر | وقاحت: تباهی | کفاف: پوشش |
| (۱) دو | (۲) سه | |
| (۳) چهار | (۴) یک | |

۱۰۲- در همه ابیات کدام گزینه نادرستی املایی وجود دارد؟

| | |
|----------------------------------|-----------------------------------|
| الف) ز فتراک بگشود پیچان کمند | بیانداخت و آمد میانش به بند |
| ب) جولقی‌ای سر برهنه می‌گذشت | با سر بی‌مو، چو پشت طاس و طشت |
| ج) تا خار غم عشقت آویخته در دامن | کوته‌نظری باشد، رفتن به گلستان‌ها |
| د) غبار راهگزارت کجاست تا حافظ | به یادگار نسیم صبا نگه دارد |
| (۱) «ب» و «د» | (۲) «الف» و «ج» |
| (۳) «الف» و «د» | (۴) «ب» و «ج» |

۱۰۳- شکل صحیح کلمات در عبارات زیر، در کدام گزینه آمده است؟

| |
|--|
| الف) مرد دید تزار از خواب (برخواسته / برخاسته) و نگاهش می‌کند. |
| ب) کمان را بمالید رستم به چنگ |
| ج) با انعام و اکرام به راه دریا گسیل کرد. چنان‌که در کرامت و (فراغ / فراق) به پارس رسیدیم. |
| د) گوش کن پند ای پسر وز (بحر / بهر) دنیا غم مخور |
| (۱) برخاسته - شست - فراق - بهر |
| (۲) برخاسته - شست - شصت - فراق - بهر |
| (۳) برخاسته - شست - فراغ - بهر |
| (۴) برخاسته - شست - فراغ - بحر |

۱۰۴- درباره عبارت «شوریده‌ای که در آن سفر همراه ما بود، نعره‌ای برآورد و یک نفس آرام نیافت.» کدام گزینه نادرست است؟

- (۱) ۲ ترکیب وصفی در عبارت یافت می‌شوند.
- (۲) یک پیوند وابسته‌ساز و یک پیوند همپایه‌ساز در عبارت وجود دارد.
- (۳) در عبارت علاوه بر نهاد، متمم، قید و مفعول نیز وجود دارد.
- (۴) در عبارت یک جمله هسته و دو جمله وابسته دیده می‌شود.

۱۰۵- با توجه به متن فوق کدام گزینه نادرست است؟

- «رنج هیچ‌کس ضایع مکن و همه کس را به سزا، حق‌شناس باش، خاصه قرابت خویش را. چندان که طاقت باشد، با ایشان نیکی کن و پیران قبیلۀ خویش را حرمت دار ولیکن به ایشان مولع مباش تا همچنان که هنر ایشان همی‌بینی عیب نیز بتوانی دید و اگر از بیگانه ناایمن شوی زود به مقدار ناایمنی، خویش را از وی ایمن گردان.»
- (۱) واژه‌های «رنج» و واژه «عیب» نقش دستوری یکسانی دارند.
 - (۲) واژه‌های «حق‌شناس» و «ناایمن» نقش دستوری یکسانی دارند.
 - (۳) حذف فعل به قرینۀ لفظی در عبارت دیده می‌شود.
 - (۴) یک فعل ماضی استمراری با ساختار کهن در عبارت دیده می‌شود.

۱۰۶- آرایهٔ مقابل چند بیت کاملاً درست است؟

- الف) ای مسافر دیرین بر روی خار و درد / ای چون ستاره، فروزان. (تشبیه / حسن تعلیل)
 ب) گلاب است گویی به جویش روان / همی شاد گردد به بویش روان (جناس ناهمسان / جناس همسان)
 پ) گفتم که بوی زلفت گمراه عالمم کرد / گفتا اگر بدانی هم اوت رهبر آید (ایهام / تشبیه)
 ت) ای سرزمینی کز خاکت / خوشه‌های گندم می‌روید / و پیامبران برمی‌خیزند. (کنایه / نماد)
- (۱) یک
 (۲) دو
 (۳) سه
 (۴) چهار

۱۰۷- در کدام بیت آرایهٔ «مجاز» وجود ندارد؟

- (۱) به جهان خرم از آنم که جهان خرم از اوست / عاشقم بر همه عالم که همه عالم از اوست
 (۲) قطرهٔ باران که درافتد به خاک / زو بدمد بس گهر تابناک
 (۳) آب اجل که هست گلوگیر خاص و عام / بر حلق و بر دهان شما نیز بگذرد
 (۴) هر آن که جانب اهل وفا نگه دارد / خداهش در همه حال از بلا نگه دارد

۱۰۸- آثار کدام گزینه نادرست آمده است؟

- (۱) تفسیر سورهٔ یوسف (احمد بن محمد بن زید طوسی) - گلستان (سعدی) - سفرنامه (ناصر خسرو) - اتاق آبی (سهراب سپهری)
 (۲) دریادلان صفشکن (مرتضی آوینی) - اسرارالتوحید (محمد بن منور) - خاک آزادگان (سپیده کاشانی) - شاهنامه (فردوسی)
 (۳) مثنوی معنوی (مولوی) - اخلاق محسنی (حسین واعظ کاشفی) - سمفونی پنجم جنوب (نزار قبانی) - سه پرسش (تولستوی)
 (۴) ارزیابی شتابزده (احمد شاملو) - من زنده‌ام (معصومه آباد) - خسرو (عبدالحسین وجدانی) - مائده‌های زمینی (آندره ژید)

۱۰۹- کدام دو عبارت مفهوم همسانی ندارند؟

- (۱) حدیث دوست نگویم مگر به حضرت دوست / که آشنا سخن آشنا نگه دارد
 تا نگردي آشنا زین پرده رمزی نشنوی / گوش نامحرم نباشد جای پیغام سروش
 (۲) کشانای بختید و خیره بماند / عنان را گران کرد و او را بخواند
 سر گرگ باید هم اول برید / نه چون گوسفندان مردم درید
 (۳) به زبان، دیگر مگو و به دل، دیگر مدار
 چون نمودی، به خلاف نموده، مباش
 (۴) هر دو نی خوردند از یک آبخور / این یکی خالی و آن پر از شکر
 کار پاکان را قیاس از خود مگیر / گر چه ماند در نبشتن شیر و شیر

۱۱۰- مفهوم عبارت مشخص شدهٔ کدام گزینه نادرست است؟

- (۱) اینان دریادلان صفشکنی هستند که دل دشمن را از رعب و وحشت می‌لرزانند. (دلیر و شجاع)
 (۲) نیکوترین اندرز من این است: بار بشر را به دوش گرفتن (به دیگران خدمت کردن و کمک کردن)
 (۳) بزرگان به هر حق و باطلی از جای نشوند. (حرکت نمی‌کنند)
 (۴) بگذار بوسه زینم بر شمشیری که در دستان توست (احترام گذاشتن و بزرگ داشتن)

۱۰ دقیقه

کل مباحث کتاب درسی

دین و زندگی (۱)

۱۱۱- اختلاف در هدف‌ها میان انسان‌ها ریشه در چه چیزی دارد؟

- (۱) دوری انسان‌ها از انجام گناهان کبیره
(۲) محیط زندگی انسان‌ها
(۳) میزان تقوای انسان‌ها
(۴) نوع نگاه و اندیشه انسان‌ها

۱۱۲- به ترتیب، آیه «إِنَّا هَدَيْنَاهُ السَّبِيلَ...» مربوط به کدام یک از سرمایه‌های خدادادی انسان است و طبق دیدگاه پیامبر (ص)

باهوش‌ترین مؤمنان چه کسانی هستند؟

- (۱) اختیار و اراده - «آنان که فراوان به یاد مرگ‌اند و بهتر از دیگران خود را برای آن آماده می‌کنند.»
(۲) نفس لوّامه - «آنان که نماز اوّل وقت به پا می‌دارند و روی به درگاه الهی دارند.»
(۳) اختیار و اراده - «آنان که نماز اوّل وقت به پا می‌دارند و روی به درگاه الهی دارند.»
(۴) نفس لوّامه - «آنان که فراوان به یاد مرگ‌اند و بهتر از دیگران خود را برای آن آماده می‌کنند.»

۱۱۳- به ترتیب، آیه شریفه «أَمْ نَجْعَلُ الَّذِينَ آمَنُوا وَعَمِلُوا الصَّالِحَاتِ كَالْمُفْسِدِينَ...» مربوط به کدام یک از دلایل ضرورت معاد است و

«توقی» به چه معناست؟

- (۱) معاد لازمه حکمت الهی - پاک‌دامنی پیشه کردن انسان در شرایط سخت
(۲) معاد لازمه عدل الهی - دریافت تمام و کمال روح انسان توسط فرشتگان
(۳) معاد لازمه حکمت الهی - دریافت تمام و کمال روح انسان توسط فرشتگان
(۴) معاد لازمه عدل الهی - پاک‌دامنی پیشه کردن انسان در شرایط سخت

۱۱۴- بهترین شاهدان و گواهان در روز قیامت چه کسانی هستند؟

- (۱) اعضای بدن انسان
(۲) فرشتگان
(۳) پیامبران و امامان
(۴) والدین انسان

۱۱۵- «تناسب میان جرم و کیفر» مربوط به کدام یک از رابطه‌های میان عمل و پاداش و کیفر است؟

- (۱) قراردادی
(۲) شرعی
(۳) طبیعی
(۴) تجسم عمل

۱۱۶- به ترتیب، احادیث «حاسبوا أنفسکم قبل أن تحاسبوا» و «گذشت ایام، آفاتی در پی دارد و موجب ازهم‌گسیختن تصمیم‌ها و

کارها می‌شود» مربوط به کدام یک از راه‌های ثابت‌قدم‌ماندن در مسیر قرب الهی است؟

(۱) مراقبت - محاسبه و ارزیابی (۲) محاسبه و ارزیابی - عهدبستن با خدا

(۳) محاسبه و ارزیابی - مراقبت (۴) مراقبت - عهدبستن با خدا

۱۱۷- پیامبر اکرم (ص) چه کسانی را با عنوان «سربار دیگران» مورد خطاب قرار داد؟

(۱) کسانی که اموال یتیمان را می‌خوردند. (۲) کسانی که صدقه نمی‌دادند.

(۳) کسانی که در راه حق کوتاهی می‌کردند. (۴) کسانی که اهل کار و فعالیت نبودند.

۱۱۸- در چه صورت خود را در زمره کسانی که خدا بر آن‌ها خشم گرفته یا راه را گم کرده‌اند، قرار نخواهیم داد؟

(۱) خواستن صادقانه عبارت «إهدنا الصراط المستقیم»

(۲) باتوجه گفتن عبارت «غیر المغضوب علیهم و لا الضالین»

(۳) رعایت‌کردن شرط غصبی‌نبودن لباس و مکان نمازگزار

(۴) درنظرداشتن عظمت خدا در هنگام رکوع و سجود

۱۱۹- نیاز به ... سبب می‌شود تا جوان و نوجوان بیشتر به خود بپردازد و توانایی‌ها و استعدادهای خود را کشف و شکوفا کند.

(۱) آراستگی (۲) تبرج

(۳) مقبولیت (۴) عفاف

۱۲۰- به‌ترتیب، چگونگی و نوع پوشش تابع چیست و ادیان الهی که در اصل و حقیقت خود، یک دین هستند، کدام مورد را لازمه

دین‌داری شمرده‌اند؟

(۱) آداب و رسوم ملت‌ها و اقوام - پوشش کامل‌تر زنان (۲) میزان تقوای انسان‌ها - پوشش کامل‌تر زنان

(۳) آداب و رسوم ملت‌ها و اقوام - جهاد در راه خدا (۴) میزان تقوای انسان‌ها - جهاد در راه خدا



زبان انگلیسی (۱)

۱۰ دقیقه

کل مباحث کتاب درسی

PART A: Grammar and Vocabulary

Directions: Choose the word or phrase (1), (2), (3), or (4) that best completes each sentence. Then mark the correct choice on your answer sheet.

- 121- Some animals sleep during the day and hunt for food at night, which is a ... time to hunt for food than during the day.
 1) the best 2) better 3) as good as 4) good
- 122- I've heard that learning to play the piano can be ... learning a new language.
 1) as difficult as 2) more difficult
 3) the most difficult 4) difficulter than
- 123- You ... your homework before dinner if you want to have time to play with your friends later.
 1) can finish 2) may to finish
 3) should finish 4) must to finish
- 124- I love to ... old books because they take me to different times and cultures.
 1) destroy 2) carry 3) collect 4) orbit
- 125- Next summer, she plans to go ... to visit her relatives who live in Germany.
 1) above 2) abroad 3) late 4) near
- 126- Being ... means being kind and friendly to guests, making them feel comfortable in your home.
 1) ancient 2) historical 3) hospitable 4) popular

PART B: Reading Comprehension

Directions: Read the following passage and answer the questions by choosing the best choice (1), (2), (3), or (4). Then mark the correct choice on your answer sheet.

Long ago, ships were the only way to travel across the sea. These trips could take weeks or months, so ships sailed day and night in all kinds of weather. During the day, the sun helped sailors find their way, but at night or in bad weather, sailing was dangerous. If sailors weren't careful, their ships could hit rocks. That's why lighthouses were so important. A lighthouse is a tall tower with a bright light on top which is built near dangerous places to warn sailors to stay away.

The first lighthouse was built in ancient Egypt, but lighthouses became more common in the 1700s. They were placed in dangerous areas to help ships stay far from trouble. Sailors could see the lighthouse lights from far away.

Early lighthouses were made of stone and had a glass room at the top to shine light over the water. In the past, lighthouse keepers burned oil to make the light. Now, lighthouses use electric bulbs powered by the sun. They don't need keepers anymore, but they still protect ships and sailors like they always have.

- 127- According to the passage, sailing at night or in bad weather was dangerous because
 1) it rained much more 2) sailors couldn't see well
 3) the ships would go faster 4) it was much colder at night
- 128- The first lighthouse was built in ancient
 1) Persia 2) Egypt 3) Rome 4) China
- 129- Which is NOT true about lighthouses?
 1) People used the sun to power lighthouses in the past.
 2) Today's lighthouses don't use oil for light.
 3) Ships must stay far from lighthouses when sailing.
 4) Sailors need lighthouses most at night and in bad weather.
- 130- The underlined word "they" in paragraph 3 refers to
 1) ships 2) sailors 3) lighthouses 4) bulbs



پاسخنامه

دهم انسانی

آزمون ۸ خرداد ماه ۱۴۰۵

شبه‌ساز سؤالات امتحانی

بنیاد علمی آموزشی قلم چی (وقف عام)

دفتر مرکزی: خیابان انقلاب بین صبا و فلسطین پلاک ۹۲۳ - بنیاد علمی آموزشی قلم چی (وقف عام) ۶۴۶۳-۰۲۱

«تمام داری‌ها و درآمدهای بنیاد علمی آموزشی قلم چی وقف عام است بر گسترش دانش و آموزش»

پدیدآورندگان آزمون

| | |
|---|----------------------------|
| گزینش شده از: «سؤالات مشابه نهایی امتحانات مدارس سراسر کشور» | نام درس |
| | ریاضی و آمار (۱) |
| | علوم و فنون ادبی (۱) |
| | جامعه‌شناسی (۱) |
| | عربی، زبان قرآن (۱) |
| | تاریخ (۱) و جغرافیای ایران |
| | منطق |
| | اقتصاد |

گزینشگران و ویراستاران

| نام درس | گزینشگر | مسئول درس | ویراستاران مستندسازی | مستندسازی |
|----------------------|--------------------|--------------------|---|----------------|
| ریاضی و آمار (۱) | آروین حسینی | آروین حسینی | معصومه صنعت‌کار، سجاد سلیمی | سمیه اسکندری |
| علوم و فنون ادبی (۱) | ابوالفضل عباس‌زاده | ابوالفضل عباس‌زاده | مائده ملکی، مهشید سعیدی | الناز معتمدی |
| جامعه‌شناسی (۱) | ریحانه امینی | ریحانه امینی | سیدمجتبی رضازاده، علی ابراهیمی‌آرانی، زهرا شمسایی | سجاد حقیقی‌پور |
| عربی، زبان قرآن (۱) | علی رضی | علی رضی | مسلم احمدنژاد، محسن جمشیدی | لیلا ایزدی |
| تاریخ (۱) | فاطمه عزیزی | فاطمه عزیزی | زهرا شمسایی | سجاد حقیقی‌پور |
| جغرافیای ایران | زهرا دامیار | زهرا دامیار | زهرا شمسایی | سجاد حقیقی‌پور |
| منطق | مرضیه محمدی | مرضیه محمدی | محمدحسین صادق‌پور | سوگند بیگلری |
| اقتصاد | آفرین ساجدی | آفرین ساجدی | زهرا شمسایی | سجاد حقیقی‌پور |

گروه فنی و تولید

| | |
|---------------------|--|
| مدیر گروه | زهرا دامیار |
| مسئول دفترچه | مهدیه ملاصالحی |
| مستندسازی | مدیر: محیا اصغری، مسئول دفترچه: سجاد حقیقی‌پور |
| حروف‌چین و صفحه‌آرا | زهرا تاجیک |
| ناظر چاپ | سوران نعیمی |



ریاضی و آمار (۱)

۱- گزینه «۱»

(دانیال آرنکیش)

عدد را برابر x می‌گیریم، با توجه به صورت سؤال، معادله را تشکیل

می‌دهیم:

$$\frac{1}{2}x = \text{نصف عدد}$$

$$\frac{1}{3}x = \text{ثلث عدد}$$

$$-x = \text{قرینه عدد}$$

$$\frac{1}{2}x + \frac{1}{3}x = -x + 2 \Rightarrow \frac{1}{2}x + \frac{1}{3}x + x = 2$$

$$\frac{3x + 2x + 6x}{6} = 2 \Rightarrow \frac{11x}{6} = 2 \Rightarrow x = \frac{12}{11}$$

(معادله و مسائل توصیفی، صفحه ۱۱)

۲- گزینه «۳»

(دیرستان غیردولتی نریس، گرمسار، ری ۱۴۰۲)

ریشه‌های معادله $x = 5$ و $x = -1$ می‌باشند، پس داریم:

$$(x-5)(x+1) = 0 \Rightarrow x^2 - 4x - 5 = 0$$

(حل معادله درجه ۲ و کاربردها، صفحه ۲۱)

۳- گزینه «۳»

(شهرستان میانه، ری ۱۴۰۲)

$$\begin{cases} (5, 5) \\ (5, 2m-n) \end{cases} \Rightarrow 2m-n = 5 \text{ (I)}$$

$$\begin{cases} (2, m-n) \\ (2, 2) \end{cases} \Rightarrow m-n = 2 \text{ (II)}$$

با حل دستگاه دو معادله دو مجهولی I و II، مقدار m و n را به دست

می‌آوریم:

$$\begin{cases} 2m-n = 5 \\ m-n = 2 \end{cases} \Rightarrow m = 2, n = -1$$

$$\Rightarrow \frac{m}{n} = \frac{2}{-1} = -2$$

(مفهوم تابع، صفحه ۳۹)

۴- گزینه «۲»

(دیرستان نمونه دولتی تقوی، پیرهنر، ری ۱۴۰۵)

$$D_f : \{1, 2, 5\} \Rightarrow b + 2 = 5 \Rightarrow b = 3$$

$$R_f : \{3, 7, -1\} \Rightarrow a - 1 = -1 \Rightarrow a = 0$$

بنابراین:

$$2a + b = 2(0) + 3 = 3$$

(ضابطه پیری تابع، صفحه ۵۲)

۵- گزینه «۴»

(دیرستان میاب، دزفول، ری ۱۴۰۲)

$$f(x) = 0 \Rightarrow 2x - 3 = 0 \Rightarrow x = \frac{3}{2} = 1.5$$

$$f(0) = 2(0) - 3 = -3$$

مجموع طول از مبدأ و عرض از مبدأ برابر است با:

$$1.5 + (-3) = -1.5$$

(نمودار تابع قطعی، صفحه‌های ۵۹ تا ۶۲)

۶- گزینه «۱»

(مهری اسفندیاری)

ابتدا مختصات رأس سهمی را به دست می‌آوریم:

$$y = -x^2 + 2x - 2 \Rightarrow \begin{cases} x = -\frac{b}{2a} = -\frac{2}{2(-1)} = 1 \\ y = -(1)^2 + 2(1) - 2 = -1 \end{cases}$$

| | | | |
|---|----|----|----|
| x | 0 | 1 | 2 |
| y | -2 | -1 | -2 |



(ممسس بیوان بقش)

۹- گزینه «۴»

ابتدا میانگین داده‌ها را به دست می‌آوریم:

$$\bar{x} = \frac{6+8+10+12+14+16+18}{7} = 12$$

حال واریانس داده‌ها را به دست می‌آوریم:

$$\sigma^2 = \frac{(6-12)^2 + (8-12)^2 + (10-12)^2 + (12-12)^2 + (14-12)^2 + (16-12)^2 + (18-12)^2}{7}$$

$$\Rightarrow \sigma^2 = \frac{36+16+4+0+4+16+36}{7} = \frac{112}{7} = 16$$

(معیارهای پراکنندگی، صفحه‌های ۸۹ و ۹۰)

(نریمان فتح‌اللهی)

۱۰- گزینه «۱»

انحراف معیار داده‌ها زمانی صفر است که داده‌ها با هم برابر باشند، پس

$$x_1 = x_2 = x_3 \text{ است و داریم:}$$

$$2x_1 + x_2 = 3x_1$$

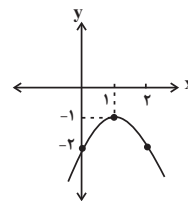
$$2x_2 + x_3 = 3x_1$$

$$2x_3 + x_1 = 3x_1$$

چون داده‌های جدید نیز با هم برابرند، پس انحراف معیار داده‌های جدید هم

برابر صفر است.

(معیارهای پراکنندگی، صفحه‌های ۹۳ و ۹۴)



با توجه به شکل سهمی، نمودار از ناحیه‌های سوم و چهارم می‌گذرد.

(نمودار تابع درجه ۲، صفحه‌های ۶۶ و ۶۷)

۷- گزینه «۴»

(آروین حسینی)

بررسی موارد نادرست:

الف) نوع رنگ تخم‌مرغ‌های سفره هفت‌سین: کیفی اسمی

ب) میزان تحصیلات افراد یک شهر: کیفی ترتیبی

(گردآوری داده‌ها، صفحه‌های ۸۰ و ۸۱)

۸- گزینه «۲»

(رائیال آرکیش)

میان، قبل از حذف داده دورافتاده:

$$2, 3, 5, 7, 9, 12, 70 \Rightarrow \text{میان} = 7$$

میان، بعد از حذف داده دورافتاده (۷۰):

$$2, 3, 5, 7, 9, 12 \Rightarrow \text{میان} = \frac{5+7}{2} = 6$$

اختلاف میانه قبل و بعد از حذف داده دورافتاده، برابر ۱ واحد است.

(معیارهای گرایش به مرکز، صفحه‌های ۸۵ تا ۸۸)



علوم و فنون ادبی (۱)

۱۱- گزینۀ «۱»
«تاریخ الرسل و الملوك»؛ تاریخ مفصلی که ابوعلی بلعمی آن را به فارسی ترجمه کرد.
(دیرستان فرزاتنگان، کرمانشاه، دی ۱۳۰۲)

(تاریخ ادبیات، صفحه‌های ۴۳ و ۴۴)

۱۲- گزینۀ «۲»
(دیرستان نمونه‌دولتی امام صادق (ع)، ساری، دی ۱۳۰۲)

تشریح سایر گزینه‌ها:

گزینۀ «۱»: در ایران پیش از اسلام آثار فرهنگی - ادبی قرن‌ها سینه به سینه حفظ می‌شده است؛ مثلاً کتاب «اوستا» را که موبدان برای اجرای مراسم دینی، از حفظ می‌خواندند؛ تا این که سرانجام در دورۀ ساسانی آن را به نگارش درآوردند.

گزینۀ «۳»: یعقوب لیث صفاری با زبان عربی آشنایی نداشت و اجازه نداد که این زبان در دستگاه حکومت او به کار رود به همین سبب زبان فارسی دری را که خود می‌فهمید و با آن سخن می‌گفت زبان رسمی اعلام کرد.

گزینۀ «۴»: ایرانیان در سه قرن نخست هجری آثار فراوانی به زبان‌های فارسی، پهلوی و عربی پدید آوردند.

(تاریخ ادبیات، صفحه‌های ۳۸ و ۴۰ و ۴۱)

۱۳- گزینۀ «۳»
(دیرستان فرزاتنگان، کرمانشاه، دی ۱۳۰۲)

تشریح سایر گزینه‌ها:

گزینۀ «۱»: (گوشه) تکرار شده است، واج (ش) تکرار شده است.

گزینۀ «۲»: (خم) تکرار شده است، واج‌های (خ، ر، چ) تکرار شده است.

گزینۀ «۳»: واج (س) تکرار شده است، فاقد واژه‌آرایی.

گزینۀ «۴»: (امروز، فردا، تو) تکرار شده است، واج (م، ر) تکرار شده است.

(بدیع لفظی، صفحه‌های ۲۶ و ۲۷)

۱۴- گزینۀ «۴»
(مفهم مالک)

آرایۀ شاخص در بیت صورت سؤال «موازنه» است که این آرایه تنها در گزینۀ «۴» دیده می‌شود:

موازنۀ بیت صورت سؤال:

| | | | | | | | |
|-----|----|-----|-----|-----|-----|---|----|
| نظر | تا | کنی | عرض | نقل | است | و | می |
| نفس | تا | کشی | حرف | چنگ | است | و | نی |

موازنۀ گزینۀ «۴»:

| | | | | | | | | |
|-----|----|-----|----|-----|-----|----|-------|-----|
| مگر | که | ذات | تو | جان | است | کش | نداند | فهم |
| مگر | که | وصف | تو | عقل | است | کش | نیاید | ظن |

(بدیع لفظی، صفحه‌های ۷۳ و ۷۴)

۱۵- گزینۀ «۲»
(سعیر معفری)

جناس همسان: دیوان (۱- دفترخانه ۲- دیوها) / جناس ناهمسان: «پر»، «سر» و «پر»

بررسی سایر گزینه‌ها:

گزینۀ «۱»: جناس همسان: وجود ندارد. / جناس ناهمسان: «راه» و «را»، «ها» و «را»

گزینۀ «۲»: جناس همسان: غریب (۱- عجیب ۲- بیگانه) / جناس ناهمسان: وجود ندارد.

گزینۀ «۴»: جناس همسان و ناهمسان: وجود ندارد.

(بدیع لفظی، صفحه‌های ۹۷ و ۹۸)

۱۶- گزینۀ «۱»
(سعیر معفری)

«گرم و نرم» چون در آخر دو جمله نیامده‌اند، سجع نیستند.

تشریح گزینه‌های دیگر:

گزینۀ «۲»: وزن دو واژه «حیف و طرح» یکسان است ولی حرف آخرشان یکسان نیست، پس سجع متوازن دارند.

گزینۀ «۳»: دو واژه «بشوید و بگوید» هم، وزن یکسان دارند و هم حرف آخرشان یکسان است، پس سجع متوازی دارند.

گزینۀ «۴»: «نگیرد و نپذیرد» حرف آخرشان یکسان است ولی وزنشان یکسان نیست، پس سجع مطرف دارند.

(بدیع لفظی، صفحه‌های ۵۲ و ۵۳)

۱۷- گزینۀ «۱»
(دیرستان نمونه‌دولتی امام صادق (ع)، ساری، دی ۱۳۰۲)

| | | | | | |
|---|-----|------|---|-----|-----|
| ع | جَب | نِیس | ت | أز | كُل |
| U | - | - | U | - | - |
| ك | خَن | دَد | ب | سَر | وِی |
| U | - | - | U | - | - |
| ك | دَر | اِین | چ | مَن | پَا |
| U | - | - | U | - | - |
| ی | دَر | گِل | ن | شِی | نَد |
| U | - | - | U | - | - |

(نیست، پای) هجاهای کشیده هستند.

(موسیقی شعر، صفحه ۳۹)

۱۸- گزینۀ «۳»
(دیرستان استاد شهریار، تبریز، دی ۱۳۰۲)

بررسی سایر گزینه‌ها:

گزینۀ «۱»:

| | | | | | |
|---|----|-----|---|-----|-----|
| ز | می | نا | م | دز | سَم |
| م | أس | پان | ب | جوش | |

گزینۀ «۲»:

| | | | | | | | |
|----|----|---|----|----|----|---|-----|
| ای | سا | ر | با | نا | هس | ت | ران |
| کا | را | م | جا | نم | می | ز | ود |

گزینۀ «۴»:

| | | | | | | |
|----|-----|---|-----|----|-----|---|
| بر | سَر | ز | دند | أز | أ | ل |
| م | زا | د | ی | ب | تول | |

(موسیقی شعر، صفحه ۳۹)

۱۹- گزینۀ «۴»
(ابوالفضل عباس زاده)

تقطیع بیت به این صورت می‌باشد:

| | | | | | | | |
|---|-----|-----|----|-----|-----|-----|-----|
| چ | را | بر | خا | ک | این | مَن | زَل |
| ن | گِر | یَم | تا | ... | ... | ... | ... |
| و | لی | کن | با | ت | ... | ... | ... |
| د | مَم | گی | را | ن | می | با | شد |
| U | - | - | - | U | - | - | - |

در ابیات کلاسیک ترتیب، تعداد و نوع هجاها (کوتاه و بلندی آن) در دو مصراع یکسان است و هجاهای کوتاه و بلند در دو مصراع در مقابل هم قرار می‌گیرند.

با توجه به این نکته، کلماتی که در جای خالی مصراع اول قرار می‌گیرند باید چهار هجایی و به شکل «U---» باشد؛ با این نکته گزینه‌های «۱» و «۳» حذف می‌شوند.

کلمه‌ای که در مصراع دوم قرار می‌گیرد باید سه هجایی و به شکل «---» باشد؛ بنابراین پاسخ گزینۀ «۴» است.

(موسیقی شعر، صفحه ۶۸)

۲۰- گزینۀ «۲»
(سعیر کرمی)

در این حکایت، ماه نسبت به خورشید حسادت می‌ورزد و نمی‌خواهد نه خود و نه دیگران چهره او (خورشید) را ببینند.

(مفهوم، صفحه ۱۵)



جامعه‌شناسی (۱)

۲۱- گزینه «۲»

(دیرستان مهریه، قم، دی ۱۴۰۱)
- آواز خواندن، نوعی کنش فردی است.
- رعایت ادب، یک پدیده مطلوب و خواستنی است که افراد خواهان رسیدن به آن هستند و ارزش اجتماعی محسوب می‌شود.
- پایین آوردن صدا، هنجاری اجتماعی است که برای تحقق ارزش (رعایت ادب) صورت می‌گیرد.
(پدیده‌های اجتماعی، صفحه‌های ۱۱ و ۱۳)

۲۲- گزینه «۲»

(دیرستان سرای دانش، بهبهان، دی ۱۴۰۲)
عضویت اعضا در بدن موجودات زنده و نظم آن‌ها تکوینی است؛ یعنی براساس آگاهی و اراده اعضا به وجود نمی‌آید و به همین دلیل با اراده اعضا تغییر نمی‌کند؛ ولی عضویت در جهان اجتماعی و نظم میان اعضای آن، با اراده و آگاهی انسان‌ها تعریف می‌شود و با قرارداد آن‌ها به وجود می‌آید. جهان اجتماعی و نظم آن، تکوینی نیست، بلکه اعتباری است؛ یعنی با آگاهی و اراده انسان‌ها شکل می‌گیرد.
(جهان اجتماعی، صفحه‌های ۲۲ و ۲۳)

۲۳- گزینه «۳»

(دیرستان فرهنگ (۲)، اصفهان، دی ۱۴۰۰)
بررسی عبارات:
- خرید پالتوی زمستانه برای خودتان: عینی و خرد
- تصور شما از دانشگاه آینده‌تان: ذهنی و خرد
- مسابقات جام جهانی فوتبال: کلان و عینی
- ارزش آزادی: کلان و ذهنی
(ایضا و لایه‌های جهان اجتماعی، صفحه‌های ۳۱ و ۳۲)

۲۴- گزینه «۲»

(دیرستان شایستگیان، تهران، دی ۱۴۰۱)
- جهان اساطیری، فرهنگ اساطیری دارد که به خداوندگاران و قدرت‌های فوق طبیعی قائل است و محصول انحراف بشر از فرهنگ توحیدی است.
- جهان معنوی، فرهنگ معنوی دارد. این فرهنگ، هستی را فراتر از طبیعت می‌بیند و زندگی این جهان را در سایه حیات برتر، مقدس و متعالی می‌گرداند. انسان در این فرهنگ از محدوده مرزهای این جهان عبور کرده و چهره‌ای آسمانی و ملکوتی پیدا می‌کند.
- در فرهنگ دنیوی، جهان دیگر انکار می‌شود یا در محدوده منافعی که برای خواسته‌های این جهانی بشر دارد، پذیرفته می‌شود. جهان دنیوی همه ظرفیت‌ها و استعدادها را در خدمت دنیا به کار می‌گیرد و ظرفیت‌ها و خواسته‌های معنوی انسان‌ها را به فراموشی می‌سپارد.
(پیامبرهای جهان اجتماعی، صفحه ۵)

۲۵- گزینه «۴»

(دیرستان آریتا مهملی نژاد، بهنورد، دی ۱۴۰۲)
بررسی عبارات:
- خانه‌های مردم شمال، شیروانی دارد: تأثیر جهان طبیعی بر جهان اجتماعی
- «مهاتما گاندی»، موجب ایستادگی مردم هند در برابر استعمارگران شد: تأثیر جهان نفسانی بر جهان اجتماعی
(هویت، صفحه ۷۲)

۲۶- گزینه «۱»

(یاسین ساعری)
تشریح موارد نادرست:
- اگر در یک جهان اجتماعی بحران هویت پدید آید، راه برای دگرگونی هویت فرهنگی آن جهان اجتماعی باز می‌شود.
- هویت فرهنگی جهان اجتماعی، پدیده‌ای گسترده‌تر از هویت اجتماعی افراد است.
- در تزلزل فرهنگی، ناسازگاری اغلب از سطح رفتارها و هنجارها آغاز می‌شود و به سطوح عمیق‌تر یعنی عقاید و ارزش‌ها می‌رسد.
(تغولات هویتی جهان اجتماعی (علل درونی)، صفحه‌های ۹۴ تا ۹۶)

۲۷- گزینه «۲»

(رافیه ابراهیمی نژاد)
هویت فرهنگی تا زمانی که عقاید و ارزش‌های مربوط به آن، مورد پذیرش اعضای جهان اجتماعی و برای آن‌ها مهم باشد، دوام می‌آورد. هرگاه عقاید و ارزش‌ها اهمیت و اعتبار خود را نزد اعضای جهان اجتماعی از دست بدهند، دوام هویت فرهنگی با چالش‌هایی مواجه می‌شود.
(تغولات هویتی جهان اجتماعی (علل درونی)، صفحه ۹۴)

۲۸- گزینه «۱»

(زهرا آژار)
تشریح موارد نادرست:
الف) از دیدگاه محققان جهان غرب، هویت فرهنگی جوامع اسلامی، سکولار و دنیوی است و به ابعاد تاریخی و جغرافیایی آن محدود می‌شود.
ب) جهان اسلام در مواجهه با حمله مغول، مهاجمان را درون خود هضم و جذب کرد و در جنگ‌های صلیبی نیز، به دفع مهاجمان پرداخت و نه بالعکس.
ج) انقلاب اسلامی ایران، حاصل یک سده مقاومت هویت اسلامی ایران در برابر هجوم سیاسی و اقتصادی غرب بود.
و) فارسی دری از دیرباز به عنوان زبان سیاسی دربار ایران، زبان مشترک اقوام مختلفی بود که در ایران زندگی می‌کردند.
(هویت ایرانی (۱)، صفحه‌های ۱۰۹ تا ۱۱۳)

۲۹- گزینه «۲»

(یاسین ساعری)
- انسان به دلیل این‌که کارهای خود را با علم و اراده انجام می‌دهد، کنشگری قدرتمند است.
- در گذشته، قدرت سخت یک کشور موجب سلطه سیاسی و اقتصادی بر سایر کشورها می‌شد؛ اما امروزه قدرت نرم، سبب سلطه فرهنگی می‌شود.
(هویت ایرانی (۳)، صفحه‌های ۱۲۴ و ۱۲۵)

۳۰- گزینه «۳»

(شیلما هاشمیان)
بررسی عبارات:
- سرمایه‌داری، عامل اصلی هویت‌یابی افراد در جوامع غربی است.
- کشف نفت و سرمایه‌های حاصل از فروش نفت، از عوامل شکل‌گیری اقتصاد در طول تاریخ معاصر ایران بوده است.
- اقتصاد، روزنه ورود استعمار و نابودی هویت سیاسی، اجتماعی و فرهنگی جوامع به شمار می‌رود.
(هویت ایرانی (۴)، صفحه‌های ۱۳۹ و ۱۴۰)

عربی، زبان قرآن (۱)

۳۱- گزینه ۱

(آرمین ساعرنپناه)

«سَيَتَجَلَّى»: جلوه‌گر خواهد شد (رد سایر گزینه‌ها) / «اتِّحَادُ الْأُمَّةِ الْإِسْلَامِيَّةِ»: اتحاد امت اسلامی (رد گزینه‌های ۲ و ۳) / «فِي صُورٍ كَثِيرَةٍ»: در شکل‌های زیادی (رد سایر گزینه‌ها) / «مع»: همراه با (رد گزینه‌های ۳ و ۴) / «التَّعَايُشُ السَّلْمِيُّ»: همزیستی مسالمت‌آمیز (رد گزینه‌های ۲ و ۳) (ترجمه، صفحه‌های ۵۲ و ۵۳)

۳۲- گزینه ۱

(دبیرستان سلاوه، کرج، دی ۱۴۰۲)

«سنتعاونٌ جمعياً»: همگی همکاری خواهیم کرد (ترجمه، ترکیبی)

۳۳- گزینه ۲

(دبیرستان شهید سلیمانی، همران، دی ۱۴۰۲)

تشریح گزینه‌های دیگر:
گزینه «۱»: «صَيَّرَ»: گرداند
گزینه «۳»: «آن، از مکان‌هایی است که دولت مالک آن‌هاست.»
گزینه «۴»: «برای عمل به پیشنهاد این دختر همیاری خواهیم کرد.» (ترجمه، ترکیبی)

۳۴- گزینه ۳

(مهران سعیرنیا)

«لِإِيرَانِ»: ایران .. دارد («در» اضافی است؛ رد گزینه ۲) / «مناطق خَلَابَة»: مناطقی جذاب (رد گزینه ۴) / «معالم تاریخیة»: آثاری تاریخی (رد گزینه ۴) / «تَجَذُّبُ السَّائِحِينَ»: گردشگران را جذب می‌کند (رد سایر گزینه‌ها) / «من كلِّ العالم»: از همه جهان (رد گزینه ۲) (ترجمه، صفحه ۸۲)

۳۵- گزینه ۴

(دبیرستان مهراب نظری، ملکان، دی ۱۴۰۲)

«الهُوَاتِفُ الْعَامَّةُ»: تلفن‌های عمومی / «المتاحف»: موزه‌ها (واژگان، صفحه ۱۹)

ترجمه متن درک مطلب:

«باران ماهی در هندوراس اتفاق می‌افتد. این پدیده عجیب گاهی دو بار در سال اتفاق می‌افتد. مردم سال‌هایی طولانی متحیر بودند. بعد از مدتی، دانشمندان تیمی را برای بازدید مکان و شناخت ماهی‌هایی که بعد از این باران‌های شدید پی‌درپی بر زمین می‌افتند، فرستادند و کشف شد که ماهی‌ها متعلق به آب‌های دریای مجاور نیستند.»

۳۶- گزینه ۱

(دبیرستان فاطمیه، کرمانشاه، دی ۱۴۰۲)

تشریح گزینه‌های دیگر:

گزینه «۲»: ترجمه عبارت: «پایین آمدن ماهی‌ها همراه با باران‌های شدید یا بعد از آن نمی‌باشد.» (نادرست است).
گزینه «۳»: ترجمه عبارت: «ماهی‌هایی که پی‌درپی بر زمین افتادند، متعلق به آب‌های دریای مجاور هستند.» (نادرست است).
گزینه «۴»: ترجمه عبارت: «دانشمندان برای شناخت مکان و ماهی‌ها رفتند.» (نادرست است). (درک مطلب، صفحه‌های ۳۳ و ۳۴)

۳۷- گزینه ۱

(آرمین ساعرنپناه)

ترجمه عبارت: «و هنگامی که مؤمنان، احزاب [مشرکان] (دسته‌های مشرکان) را دیدند، گفتند: این چیزی است که خداوند به ما وعده داد.»
«المؤمنون»: فاعل / «الأحزاب»: مفعول / «نا»: مفعول / «الله»: فاعل (محل اعرابی، صفحه ۷۲)

۳۸- گزینه ۲

(دبیرستان فاطمیه، کرج، دی ۱۴۰۲)

بررسی عبارات:

(الف) معدود اعداد ۳ تا ۱۰ به صورت جمع و مجرور می‌آید.
(ب) ترجمه عبارت: «جریان برق در پنج اتاق قطع شده است.» با توجه به معنای عبارت باید از عدد اصلی استفاده کرد.
(ج) ترجمه عبارت: «فصل تابستان همان فصل دوم از فصل‌های سال ایرانی است.» با توجه به معنای عبارت باید از عدد ترتیبی استفاده کرد. (قواعد، صفحه‌های ۲۲ و ۲۳)

۳۹- گزینه ۳

(اکامران عبدالوی)

در این گزینه فقط دو جمله فعلیه داریم که با افعال «توجدُ، تُنتجُ» شروع می‌شوند.

تشریح گزینه‌های دیگر:

گزینه «۱»: «التَّحَدُّثُ» مبتدا و «يعجب» خبر آن است. پس جمله، اسمیه است.
گزینه «۲»: «للبوم» خبر مقدم و «عیون» مبتدای مؤخر است. پس جمله، اسمیه است.
گزینه «۴»: «بعضُ» مبتدا و «لديها قدرة» خبر است، پس جمله، اسمیه است. (قواعد، صفحه‌های ۷۲ و ۷۳)

۴۰- گزینه ۲

(مرتضی کاظم‌شیروردی)

هرگاه فعل مضارع مجهول شود، اولین حرف آن ضمه (ُ) و عین‌الفعل آن فتحه (َ) می‌گیرد؛ بنابراین «يُعرف» معلوم است نه مجهول.

افعال مجهول در سایر گزینه‌ها:

گزینه «۱»: يُغلقُ
گزینه «۳»: سَكَّتَبُ / يُسألونَ
گزینه «۴»: كَبَّتت

(قواعد، صفحه‌های ۹۷ و ۹۸)



تاریخ (۱)

۴۱- گزینه «۳»

(دبیرستان سرای دانش، تهران، دی ۱۳۰۲)
 باستان‌شناسان برای تاریخ‌گذاری و تعیین سن آثار باستانی، از روش‌های علمی پیشرفته‌ای مانند روش رادیوکربن و شیوه پیشرفته‌تری موسوم به «پتاسیم- آرگون» استفاده می‌کنند. در این روش‌ها از دانش‌هایی چون شیمی، فیزیک، گیاه‌شناسی و زمین‌شناسی کمک گرفته می‌شود.

(باستان‌شناسی؛ در جست‌وجوی میراث فرهنگی، صفحه ۲۶)

۴۲- گزینه «۲»

(دبیرستان غیردولتی نریس، گرمسار، دی ۱۳۰۲)
 اساس زندگی در مصر باستان بر کشاورزی استوار بود. بیشتر جمعیت مردم را کشاورزان تشکیل می‌دادند. آنان در کشتزارهای اطراف نیل که متعلق به فرعون‌ها، کاهنان و مقام‌های حکومتی بود، گندم، جو، خرما و میوه‌های دیگر را کشت می‌کردند.

(پیدایش تمدن؛ بین‌النهرین و مصر، صفحه ۳۰)

۴۳- گزینه «۱»

(دبیرستان نمونه‌دولتی آژارگان، مراغه، دی ۱۳۰۲)
 رقابت دولت- شهرهای یونانی با حکومت هخامنشیان برای تسلط بر منطقه آسیای صغیر، موجب بروز کشمکش‌های طولانی و جنگ‌های بزرگی میان دو طرف در قرن ۵ ق.م. شد.

(یونان و روم، صفحه ۵۲)

۴۴- گزینه «۲»

(دبیرستان غیردولتی نریس، گرمسار، دی ۱۳۰۲)
 با خوانده شدن خط میخی، علاقه اروپاییان به فعالیت‌های باستان‌شناسی در ایران بیشتر شد و دولت فرانسه اجازه حفاری و سپس امتیاز انحصاری کاوش‌های باستانی را در سرتاسر ایران به‌دست آورد.

(مطالعه و کاوش در گذشته‌های دور، صفحه ۶۴)

۴۵- گزینه «۳»

(دبیرستان گلستان، شهرستان سقز، کردستان، دی ۱۳۰۲)
 ایلامیان به خدایان متعددی اعتقاد داشتند و از آنان برای پیشرفت کار خود کمک می‌خواستند. به عقیده مردمان ایلام قدیم، خدایان دارای نیرویی ماوراءطبیعی بودند که آنان را بر هر کاری توانا می‌ساخت. از جمله محبوب‌ترین خدایان ایلامی، اینشوشیناک به معنی خدای شهر شوش بود. معبد چغازنبیل، ستایشگاه این خدا محسوب می‌شد. الهه‌های مادر نیز بسیار مقدس بودند و مقام رفیعی در سلسله‌مراتب خدایان ایلامی داشتند.

(سپیده‌دم تمدن ایرانی، صفحه ۷۸)

۴۶- گزینه «۱»

(کنکور سراسری ۱۳۰۱)
 در ابتدای زمامداری اردشیر دوم، برادرش کورش کوچک در آسیای صغیر سر به شورش برداشت و با سپاهی از مزدوران یونانی راهی پایتخت شد. در جنگی که میان دو برادر رخ داد، کورش کوچک شکست خورد و کشته شد. در دوران فرمانروایی اردشیر دوم، مصر از سیطره هخامنشیان خارج شد.

(از ورود آریایی‌ها تا پایان هخامنشیان، صفحه ۸۷)

۴۷- گزینه «۳»

(راضیه ابراهیمی نژاد)
بررسی گزینه‌های نادرست:

گزینه «۱»: در حکومت اشکانی، علاوه بر خاندان شاهی، خاندان‌های بزرگ دیگری نیز در قدرت و حکومت سهیم بودند.
 گزینه «۲»: در دوران اشکانی دو مجلس وجود داشت. اعضای این مجلس‌ها پادشاه را در اداره کشور یاری می‌کردند و در تعیین جانشین و تصمیم‌گیری برای جنگ و صلح نقش داشتند.

گزینه «۴»: پادشاهان محلی به نام خود سکه ضرب می‌کردند؛ نه پادشاه اشکانی. هم‌چنین برای نشان دادن وفاداری خود علاوه بر پرداخت باج و خراج سالانه، به هنگام جنگ سپاه خود را در اختیار اشکانیان قرار می‌دادند.

(آیین کشورداری، صفحه ۱۰۲)

۴۸- گزینه «۴»

(علیرضا آژادی‌زاده)
 استواری بر اصالت نسب و خون، ویژگی نظام اجتماعی دوره ساسانی است. نظام طبقاتی عصر ساسانی بر اصالت نسب و خون استوار بود. اشراف و بزرگان نسب و خون خود را برتر از نسب و خون مردم عادی می‌دانستند.

(بامعه و قانواره، صفحه‌های ۱۰۹ تا ۱۱۱)

۴۹- گزینه «۳»

(علیرضا آژادی‌زاده)
 در حکومت ساسانیان، واستریوشان‌سالار رئیس روستاییان و کشاورزان به‌شمار می‌رفت. او علاوه بر عهده‌دار بودن مسئولیت گردآوری مالیات‌های بخش کشاورزی، برای توسعه و ترویج آبادانی و کشت‌وکار نیز کوشش می‌کرد.

(اقتصاد و معیشت، صفحه‌های ۱۱۸ تا ۱۲۰)

۵۰- گزینه «۲»

(کنکور سراسری ۹۹)
 در دوره ساسانیان سه آتشکده آذربیزین‌مهر در خراسان، مخصوص کشاورزان، آذرگشنسپ در آذربایجان، و یژه شاهان و آذرقرن‌بغ در فارس، خاص موبدان، بزرگ‌تر و شکوهمندتر از دیگر آتشکده‌ها بود.

(دین و اعتقادات، صفحه ۱۳۴)

جغرافیای ایران

۵۱- گزینه «۴»

(دیرستان عصر انقلاب، فراسان جنوبی، بیرمندر، دی ۱۳۰۲) جغرافی دان با کمک علم نقشه‌خوانی، با تهیه نقشه شهر، امکان گسترش فیزیکی شهر را بررسی می‌کند.

(جغرافیا، علمی برای زندگی بهتر، صفحه ۷)

۵۲- گزینه «۳»

(دیرستان شهید کاظمی، کردستان، شهرستان سروآباد، دی ۱۳۰۲) در مرحله آخر تحقیق، پژوهشگر با نتایج حاصل از تجزیه و تحلیل اطلاعات، پاسخ مسئله پژوهش را می‌یابد. عبارت صورت سؤال با همین مرحله نتیجه‌گیری و ارائه پیشنهادها ارتباط دارد.

(روش مطالعه و پژوهش در جغرافیا، صفحه‌های ۱۰ تا ۱۲)

۵۳- گزینه «۱»

(دیرستان انقلاب اسلامی، فراسان جنوبی، بیرمندر، دی ۱۳۰۲) در رشته‌کوه‌های بشاگرد، فرسایش، شکل‌های زیبایی با دره‌ها، چاله‌ها و گودال‌های عمیق ایجاد کرده است که آن‌ها را ناهمواری‌های مریخی می‌نامند. در استان هرمزگان و جنوب استان سیستان و بلوچستان در فاصله این ناهمواری‌ها تا دریای عمان، چندین گل‌فشان وجود دارد که همانند چشمه‌های گلی می‌جوشد.

(ناهمواری‌های ایران، صفحه ۳۰)

۵۴- گزینه «۱»

(امیررضا پرویزی) قرار گرفتن ایران در عرض جغرافیایی ۲۵ تا ۴۰ درجه در جنوب منطقه معتدله نیمکره شمالی و ۴۴ تا ۶۳ درجه طول شرقی، موقعیت ریاضی یا مطلق آن است.

قرار گرفتن ایران در نوار بیابانی نیمکره شمالی و در نزدیکی مدار رأس‌السرطان و در مجاورت خلیج فارس، دریای عمان و دریای خزر موقعیت نسبی آن است.

(موقعیت جغرافیایی ایران، صفحه‌های ۱۴ تا ۱۶)

۵۵- گزینه «۳»

(دیرستان سمیه، تبریز، دی ۱۳۰۲) نزدیکی به دریاها و دوری از آن در خلیج فارس و دریای عمان به دلیل عدم امکان صعود هوای مرطوب، در بارش سواحل جنوبی کشور، نقش چندانی ندارند و موجب شرجی شدن هوا می‌شوند.

(آب و هوای ایران، صفحه ۳۸)

۵۶- گزینه «۴»

(میدرعلی پاک‌منش)

در تعیین کانون‌های فصلی، به حفظ ذخیره برف تا ابتدای ماه‌های گرم سال توجه می‌شود؛ اما میزان بارش و زمان آن اهمیتی ندارد.

(منابع آب ایران، صفحه ۵۰)

۵۷- گزینه «۳»

(متین بهادرلو)

در کشور ما، مهاجرت روستاییان به شهرها از مهم‌ترین مهاجرت‌ها در دهه‌های اخیر به‌شمار می‌رود.

(ویژگی‌های جمعیت ایران، صفحه‌های ۷۲ و ۷۳)

۵۸- گزینه «۱»

(مهمر ملک‌آبادری)

از لحاظ نظام اداری دهستان تابع بخش، بخش تابع شهرستان، شهرستان تابع استان و استان تابع تشکیلات مرکزی است.

(تقسیمات کشوری ایران، صفحه‌های ۷۹ و ۸۰)

۵۹- گزینه «۱»

(متین بهادرلو)

در ایران به شهرهایی که بیش از یک میلیون نفر جمعیت داشته باشند، کلان‌شهر می‌گویند. از حدود سال ۱۳۶۰ ه.ش بیش از ۵۰٪ از جمعیت کشور در شهرها زندگی می‌کنند.

(سکونتگاه‌های ایران، صفحه ۹۰)

۶۰- گزینه «۴»

(مهمر ملک‌آبادری)

تنوع وضعیت آب و هوایی در ایران، موقعیت مساعدی را برای تولید انواع محصولات زراعی فراهم آورده است. مشکلات تولیدات زراعی اعم از محدودیت در منابع آب و خاک، بهره‌وری کم، وجود آفات و خسارات طبیعی، نوسانات آب و هوایی، بی‌ثباتی در قیمت محصولات و ... باعث شده است کشورمان در تأمین برخی محصولات زراعی به واردات وابسته باشد.

(توان‌های اقتصادی ایران، صفحه ۹۵)



منطق

۶۱- گزینه «۲»

(طهورا، راه انبیا)

نکته: «تعریف» یعنی رسیدن به شناخت تصورات مجهول از طریق تصورات معلوم؛ و «استدلال» یعنی رسیدن به شناخت تصدیق‌های مجهول از طریق تصدیق‌های معلوم.

تشریح عبارات:

عبارت اول: در اثبات استحکام میز، آهنی بودن آن را بیان می‌کند؛ پس استدلال است.

عبارت دوم: خودکار را تعریف کرده است.

عبارت سوم: نتیجه‌گیری دارد و استدلال است.

عبارت چهارم: تعریف نهاد خانواده است.

در نتیجه پاسخ گزینه «۲» است.

(منطق، ترازوی انریشه، صفحه ۹)

۶۲- گزینه «۲»

(امتحان نهایی فرورد ۱۴۰۳)

تشریح موارد:

الف) مغالطه «اشتراک لفظ» یکی از شایع‌ترین انواع خطاهای ذهنی است و به تعبیر مولوی، «اشتراک لفظ دائم رهن است».

ب) به کار بردن دلالت مطابقی، به جای تضمینی و التزامی به خطایی منتهی می‌شود که آن را مغالطه «توسل به معنای ظاهری» می‌نامند. در این عبارت، دلالت مطابقی (ویران شدن خانه) به جای دلالت التزامی (خانه خراب شدن کنایه از بدبخت شدن) در نظر گرفته شده است.

ج) ابهام ناشی از مشخص نبودن مرجع یک ضمیر می‌تواند باعث وقوع مغالطه «ابهام در مرجع ضمیر» گردد. در این عبارت مشخص نیست که رستم روی سر خودش دست می‌کشد یا روی سر اسبش!

د) عدم رعایت دقیق علائم سجاوندی و حرکات کلمات، باعث پدید آمدن مغالطه «نگارشی کلمات» می‌شود. به دلیل عدم استفاده از ویرگول (علامت درنگ) این عبارت را به دو شیوه می‌توان خواند: ۱- به نظر علی، احمدی دانشجوی خوبی است. ۲- به نظر، علی احمدی دانشجوی خوبی است.

(لفظ و معنا، صفحه‌های ۱۳ و ۱۷)

۶۳- گزینه «۴»

(امتحان نهایی فرورد ۱۴۰۳)

هنگام تعریف یک مفهوم، به‌ویژه در تعریف‌های مفهومی لازم است به نکات زیر توجه کنیم:

۱- واضح بودن؛ در تعریف باید از واژه‌های آشنا برای شنونده استفاده کنیم تا واضح و قابل فهم باشد و نباید از واژه‌هایی استفاده نماییم که درک آن‌ها برای شنونده دشوارترند و یا وی را به اشتباه می‌اندازند. به عبارت دیگر، باید از مفاهیم روشن‌تر و شناخته‌شده‌تر استفاده کنیم. بدین جهت لازم است از الفاظ مبهم و نامأنوس و ابهام و استعاره پرهیز کنیم.

۲- جامع بودن؛ تعریف باید تمامی مصادیق مفهوم موردنظر را در برگیرد و به اصطلاح «جامع افراد» باشد؛ به عنوان مثال: تعریف مثلث به «شکلی که دارای سه ضلع مساوی است»، شامل برخی از انواع مثلث مانند مثلث قائم‌الزاویه نمی‌شود.

۳- مانع بودن؛ تعریف باید تنها بر مصادیق مفهوم موردنظر صدق کند و بر مصادیق مفاهیم دیگر صدق نکند و به اصطلاح «مانع اغیار» باشد؛ به عنوان مثال:

تعریف آینه به «جسمی که نور را منعکس می‌کند»، درست نیست، زیرا این تعریف تنها بر آینه صدق نمی‌کند و شامل سایر اشیای صیقلی نیز می‌شود.

۴- دوری نبودن؛ تعریف یک چیز با استفاده از خودش (تعریف شیء به خود) را تعریف دوری می‌نامند که تعریفی نادرست به‌شمار می‌آید.

(اقسام و شرایط تعریف، صفحه‌های ۳۴ و ۳۵)

۶۴- گزینه «۳»

(امتحان نهایی فرورد ۱۴۰۳)

تشریح عبارات:

الف) در استدلال «امروز صبح ماشین حسابم را نیافتم. شاید برادرم آن را برداشته باشد چون او نیز امتحان ریاضی دارد.» از بین تبیین‌های مختلفی که می‌تواند وجود داشته باشد بهترین تبیین را انتخاب کرده است.

ب) در استدلال «هتل‌های شهر کیش، تمیز هستند چون تاکنون هر بار که به آنجا رفته‌ام هتل‌های آنجا تمیز بوده‌اند.» با مشاهده چند مورد جزئی، حکمی کلی به‌دست آمده است. بنابراین با استقرای تعمیمی روبه‌رو هستیم.

ج) استقرای تمثیلی، استدلالی است که برای رسیدن به نتیجه از تمثیل استفاده می‌کند؛ مانند «شکر، شور است چون مانند نمک دانه‌های ریز سفید دارد».

(اقسام استدلال استقرایی، صفحه‌های ۴۲ و ۴۹)



۶۵- گزینه «۱»

(دیرستان غیر دولتی پژوهش، کرج، دی ۱۳۰۲)

| | | | | |
|-----------|----------|--------------------|---------|--------------------|
| قضیه حملی | } محصوره | موجبه | } شخصی | سالبه |
| | | کلیه (موجبه کلیه) | | کلیه (موجبه جزئیه) |
| | } سالبه | کلیه (سالبه کلیه) | } سالبه | کلیه (سالبه جزئیه) |
| | | کلیه (سالبه جزئیه) | | کلیه (سالبه جزئیه) |

بررسی عبارات:

- هر جسمی دارای مکان است: موجبه کلیه

- بعضی فرشها دستبافت نیستند: سالبه جزئیه

(قضیه حملی، صفحه‌های ۵۸ تا ۶۱)

۶۶- گزینه «۱»

(امتحان نهایی فرورد ۱۳۰۳)

بررسی موارد نادرست:

(ب) علم منطق وابسته به زبان خاصی نیست و لذا در این بحث وارد قواعد صرفی و نحوی نمی‌شویم.

(د) در تعریف مفهومی، تعریف را با مفهوم عام آغاز می‌کنیم و سپس مفهوم خاص‌تر را بیان می‌کنیم.

(ه) در استدلال قیاسی، مقدمات ضرورتاً نتیجه را در پی دارند.

در استدلال استقرایی مقدمات، از نتیجه حمایت نسبی می‌کنند.

(ترکیبی، صفحه‌های ۵، ۱۳، ۲۰، ۳۱، ۴۱ و ۵۵)

۶۷- گزینه «۲»

(پوار پاکدل)

به بررسی خواسته سؤال می‌پردازیم:

«هر الف ب است.» ← عکس مستوی ← «بعضی ب الف است.»← نقیض ← «هیچ ب الف نیست.»

(املا قضايا، صفحه‌های ۶۳، ۶۷ و ۶۸)

۶۸- گزینه «۴»

(کنکور قارج از کشور ۱۳۰۰)

ابتدا باید قضايا را به شکل استاندارد قضیه حملی بازنویسی کنیم و سپس علامت موضوع و محمول را تشخیص دهیم.

بررسی گزینه‌ها:

گزینه «۱»: برخی از حیوانات (-) استخوان دار (+) نیستند.

گزینه «۲»: تیم والیبال جانبازان (+) برنده بازی (-) بود.

گزینه «۳»: هر آدمی (+) به‌طور طبیعی اندیشنده به آینده (-) است.

گزینه «۴»: محمود (+) استقبال‌کننده خوبی از فرستاده مغولان (+) نبود.

* نکته: موضوع در قضايای شخصی، همواره علامت مثبت دارد.

* نکته: قضايای را که یک حکم کلی در باب یک نوع بیان می‌کنند، می‌توان

با دارای سور کلی برابر دانست. برای مثال: انسان حیوان ناطق است = هر

انسانی حیوان ناطق است.

(قیاس اقتراعی، صفحه‌های ۷۶ و ۷۷)

۶۹- گزینه «۴»

(پوار پاکدل)

در قیاس استثنایی این‌گونه نیست که نتیجه حاصل در آن، گاهی عین یکی از مقدمات و نقیض مقدمه دیگر باشد. نتیجه قیاس استثنایی یکی از این دو حالت است. (عین یا نقیض یکی از مقدمات)

(قضیه شرطی و قیاس استثنایی، صفحه‌های ۹۲ تا ۹۵)

۷۰- گزینه «۲»

(سالار صفایی)

تفکر نقادانه، فراگیری مهارت تفکر و تفکر کردن درباره نحوه صحیح تفکر است؛ یعنی همان اصول و قواعدی که در علم منطق می‌آموزیم.

بنابراین در گزینه «۲»، تعریف داده‌شده برای نحوه صحیح اندیشیدن

است؛ نه تفکر نقادانه.

(سنجشگری در تفکر، صفحه‌های ۹۹، ۱۰۳ و ۱۰۴)



اقتصاد

۷۱- گزینه «۳»

(سارا شریفی)

«کارآفرین» کسی است که با نوآوری و خطرپذیری، محصولات جدیدی تولید و عرضه می‌کند یا راه‌های جدیدی برای تولید کشف می‌کند. «کارآفرینی» به معنی تأسیس شرکت یا کسب و کاری است که با تولید کالاها و خدمات و رفع نیازها و خواسته‌های مردم، به مؤسس کسب و کار و دیگران سود می‌رساند.

در مثال گزینه «۳»، سپهر کسب و کار جدیدی راه‌اندازی نمی‌کند و می‌خواهد برای یک شرکت کار کند که این، کارآفرینی نیست.

(کسب و کار و کارآفرینی، صفحه‌های ۳ و ۵)

۷۲- گزینه «۲»

(دربیرستان غیردولتی پژوهنگان علم، البرز، دی ۱۴۰۲)

(الف) شرکت تعاونی کسب و کاری است که با هدف تأمین نیازمندی اعضا تشکیل می‌شود و به بهبود وضعیت اقتصادی آن‌ها کمک می‌کند. در تعاونی تولید تعدادی تولیدکننده جهت بهره‌مندی از مزایای فعالیت‌های اقتصادی گرد هم می‌آیند و با اقدامات جمعی منفعت خود را بیشینه می‌کنند.

(ب) کسب و کار شخصی متعلق به یک شخص است. مشاغل خویش‌فرمایی نمونه‌ای از کسب و کارهای شخصی هستند.

(انتخاب نوع کسب و کار، صفحه‌های ۱۴ تا ۱۹ و ۲۱)

۷۳- گزینه «۱»

(دربیرستان کوثران، آذربایجان شرقی، دی ۱۴۰۲)

(الف) رابطه قیمت با تقاضا، یک رابطه معکوس است به این معنا که با افزایش قیمت، مقدار تقاضا کاهش می‌یابد و با کاهش قیمت، مقدار تقاضا افزایش می‌یابد.

(ب) رابطه قیمت با عرضه، مستقیم است. چون با افزایش قیمت مقدار عرضه نیز افزایش می‌یابد و با کاهش قیمت، مقدار عرضه کاهش می‌یابد.

(ج) قیمت تعادلی، قیمتی است که در آن مقدار عرضه و تقاضا با هم برابر است. در قیمت ۱۵۰۰ مقدار عرضه و تقاضا برابر شده است.

(بازار پیست و پلونه عمل می‌کنند، صفحه‌های ۳۸ تا ۵۱)

۷۴- گزینه «۲»

(دربیرستان تقوی، بیربندر، دی ۱۴۰۲)

(الف) مالیات بر حقوق: مالیات بر درآمد
(ب) زمانی که اموال شخص متوفی قرار است به وراثت او منتقل شود، دولت از دارایی و ثروت در حال انتقال مالیات می‌گیرد: مالیات بر ارث
(ج) مالیات بر دخانیات مثل سیگار: مالیات بر مصرف

(نقش دولت در اقتصاد پیست؟، صفحه‌های ۶۱ تا ۶۳)

۷۵- گزینه «۴»

(دربیرستان میثاق، تبریز، دی ۱۴۰۲)

دولت با تعریف و اجرای حقوق مالکیت، امنیت خرید و فروش و مبادلات را بهبود می‌بخشد. دولت اجازه نمی‌دهد تا زمانی که فروشنده اثبات نکند که مالک واقعی چیزی است، آن را بفروشد.

(نقش دولت در اقتصاد پیست؟، صفحه ۵۷)

۷۶- گزینه «۲»

(دربیرستان سرای دانش، تهران، دی ۱۴۰۲)

وقتی یک کشور برای تولید یک کالا نسبت به کشور دیگر، هزینه فرصت کمتری داشته باشد، در تولید آن کالا مزیت نسبی دارد. کشور (الف) برای تولید برنج، از مقدار گندم کمتری صرف‌نظر کرده است و هزینه فرصت کمتری دارد، بنابراین کشور (الف) در تولید برنج مزیت نسبی دارد.

(تبارت بین‌الملل، صفحه‌های ۷۲ و ۷۳)

۷۷- گزینه «۲»

(آیبرا رییمی)

برای عبور از مشکلات اقتصادی و آسیب‌هایی که در دوران کنونی، اقتصاد ملی ما را تهدید می‌کند، مقاومت‌سازی اقتصاد و مصونیت‌بخشی به آن در برابر تکان‌های خارجی ضروری است.

مقاومت‌سازی اقتصاد به معنای آن است که مجموع نیروهای مولد، شرکت‌ها، مؤسسات تولیدی و خدماتی یک کشور روی پای خود بایستند (رد گزینه «۴») تا بتوانند در صورت به وجود آمدن بحران تمامی نیازهای اساسی و حیاتی خودشان (رد گزینه «۳») را تولید و تأمین کنند و وابسته به بیگانگان نباشند (رد گزینه «۱»).

(مقاومت‌سازی اقتصاد، صفحه ۱۱۱)

۷۸- گزینه «۲»

(آیبرا رییمی)

هر درآمدی که به‌دست می‌آوریم، اگر بعد از یک سال از مجموع مخارج ما زیاد بماند، به همان میزان که زیاد آمده است، مشمول خمس قرار می‌گیرد. بنابراین وقتی مخارج از درآمد بیشتر باشد، چیزی از درآمد باقی نمی‌ماند و نیازی به پرداخت خمس نیست.

بررسی سایر گزینه‌ها:

گزینه «۱»: خمس در واقع همان مالیات اسلامی است.
گزینه «۳»: پرداخت خمس موجب توزیع مجدد ثروت می‌شود (نه افزایش آن).

گزینه «۴»: به‌صورت طبیعی، سال مالی از همان روزی که اولین درآمدها را به‌دست آورده‌اید، شروع می‌شود.

(بودجه‌بندی، صفحه ۱۳۸)

۷۹- گزینه «۳»

(افسان عالی‌نژاد)

مصرف به معنای تغییر و تبدیل چیزی به چیز دیگر نیز به‌کار می‌رود. مصرف مسئولانه مصرفی است که اجازه می‌دهد، چرخه تبدیل‌ها و تغییرات طبیعی همواره ادامه پیدا کند و متوقف نشود.

(تصمیم‌گیری در معارج، صفحه‌های ۱۴۸ و ۱۴۹)

۸۰- گزینه «۲»

(آرش کتاب‌فروش‌بری)

بررسی موارد:

(الف) در حساب‌های سرمایه‌گذاری کوتاه‌مدت، پول به راحتی در دسترس است و مجبور نیستید پولتان را برای زمانی خاص در بانک قرار بدهید. (مزایای حساب‌های کوتاه‌مدت)

(ب) در سپرده‌های سرمایه‌گذاری کوتاه‌مدت، نرخ سود می‌تواند هم‌زمان با کاهش نرخ سود عمومی بانک‌ها کاهش یابد. (معایب حساب‌های کوتاه‌مدت)
(پ) می‌توان حساب‌های سرمایه‌گذاری کوتاه‌مدت را با مقدار خیلی کمی پول، باز نمود. (مزایای حساب‌های کوتاه‌مدت)

(پس‌انداز و سرمایه‌گذاری، صفحه‌های ۱۵۴ و ۱۵۵)



دفتري چہ پاسخ ✓

عمومي دهم

(رشته انسانی)

(آزمون ویژه)

۸ خرداد ماه ۱۴۰۵

تعداد سوالات و زمان پاسخگویی آزمون

| نام درس | تعداد سؤال | شماره سؤال | وقت پیشنهادی |
|------------------|------------|------------|--------------|
| فارسی (۱) | ۱۰ | ۱۰۱-۱۱۰ | ۱۰ |
| دین و زندگی (۱) | ۱۰ | ۱۱۱-۱۲۰ | ۱۰ |
| زبان انگلیسی (۱) | ۱۰ | ۱۲۱-۱۳۰ | ۱۰ |
| جمع دروس عمومی | ۳۰ | — | ۳۰ |

| نام درس | مسئول درس و گزینشگر | گروه ویراستاری | گروه مستندسازی |
|------------------|------------------------|----------------|---|
| فارسی (۱) | ریحانه سادات طباطبائی | — | الناز معتمدی - مانده ملکی - مهشید سعیدی |
| دین و زندگی (۱) | یاسین ساعدی | — | محمدصدرا پنجه‌پور - محمدحسن سعیدی |
| زبان انگلیسی (۱) | معصومه شاعری | — | سپهر اشتیاقی - علیرضا رمضانزاده |

گروه فنی و تولید

| | |
|---------------------|---|
| مدیر گروه | الهام محمدی |
| مسئول دفترچه | معصومه شاعری |
| مستندسازی | مدیر: محیا اصغری، مسئول دفترچه: فریبا رئوفی |
| حروفنگار و صفحه‌آرا | فاطمه علی‌یاری |
| ناظر چاپ | سوران نعیمی |

بنیاد علمی آموزشی قلم‌چی (وقف عام)

آدرس دفتر مرکزی: خیابان انقلاب - بین صبا و فلسطین - پلاک ۹۲۳ - تلفن چهار رقمی: ۰۲۱-۶۴۶۳



فارسی (۱)

۱-۱ گزینۀ «۱»

(برگرفته از امتحانات مدارس)

وقاحت: بی شرمی / بی حیایی

کفاف: به اندازه کافی

(نقش)

۱-۲ گزینۀ «۳»

(برگرفته از امتحانات مدارس، ترکیبی)

کلمه «بیانداخت» در عبارت «الف» نادرست است و صورت صحیح آن «بینداخت» است.

همچنین کلمه «راهگذارت» در عبارت «د» نادرست بوده و شکل صحیح آن «راهگذارت» است.

(املا)

۱-۳ گزینۀ «۳»

(برگرفته از امتحانات مدارس)

املاي صحیح واژگان به ترتیب «برخاسته - شست - فراغ - بهر» است.

(املا)

۱-۴ گزینۀ «۴»

(برگرفته از امتحانات مدارس)

عبارت یک جمله وابسته دارد که با «که» شروع شده و جملات دیگر هسته و هم پایه هستند.

تشریح گزینه‌های دیگر:

گزینۀ «۱»: ترکیب وصفی: آن سفر - یک نفس

گزینۀ «۲»: پیوند وابسته‌ساز: «که» - پیوند هم پایه‌ساز: «و»

گزینۀ «۳»: نهاد: شویده‌ای - متمم: آن سفر - قید: یک نفس - مفعول: نعره‌ای

(دستور زبان فارسی)

۱-۵ گزینۀ «۴»

(برگرفته از امتحانات مدارس)

فعل «همی‌بینی» مضارع اخباری با ساختار قدیم است.

تشریح گزینه‌های دیگر:

گزینۀ «۱»: نقش هر دو مفعول است.

گزینۀ «۲»: نقش هر دو مسند است.

گزینۀ «۳»: «هرکس را به سزا حق شناس باش». خاصه قرابت خویش را

[حق شناس باش]

(دستور زبان فارسی)

۱-۶ گزینۀ «۳»

(برگرفته از امتحانات مدارس)

الف) تشبیه: چون ستاره / حسن تعلیل ندارد.

ب) جناس ناهمسان: جوی، بوی / جناس همسان: روان و روان

پ) ایهام: بوی / تشبیه: بوی زلف رهبر است (تشبیه)

ت) گندم: نماد نعمت و حاصلخیزی / خوشه‌های گندم می‌روید: کنایه از اینکه فلسطین حاصل خیز است.

(آرایه‌های ادبی)

۱-۷ گزینۀ «۴»

(برگرفته از امتحانات مدارس)

تشریح گزینه‌های دیگر:

گزینۀ «۱»: «جهان»: مجاز از «موجودات جهان»

گزینۀ «۲»: خاک: مجاز از زمین

گزینۀ «۳»: خاص و عام: مجاز از «همه مردم» / حلق و دهان: مجاز از «وجود

و شخص»

(آرایه‌های ادبی)

۱-۸ گزینۀ «۴»

(برگرفته از امتحانات مدارس)

کتاب «ارزیابی شتاب‌زده» اثر جلال آل احمد است.

(تاریخ ادبیات)

۱-۹ گزینۀ «۲»

(برگرفته از امتحانات مدارس)

در بیت نخست گزینۀ «۲»، به شادی و خوشحالی کشانی اشاره دارد ولی در بیت دوم اشاره به این مطلب دارد که باید بدکار را پیش از بدی به سزای کردارش رساند.

تشریح گزینه‌های دیگر:

گزینۀ «۱»: مفهوم: راز را باید با دوست گفت.

گزینۀ «۳»: مفهوم: در ظاهر و باطن یکی باش.

گزینۀ «۴»: مفهوم: ظاهرین نباش.

(مفهومی)

۱-۱۰ گزینۀ «۳»

(برگرفته از امتحانات مدارس)

عصبانی و آشفته نمی‌شوند.

(مفهومی)

دین و زندگی (۱)

۱۱۱- گزینه «۴»

(مشابه سؤال ۸۸۹ کتاب زرد)

اختلاف در هدفها، ریشه در نوع نگاه و اندیشه انسانها دارد.

(هدف زندگی)

۱۱۲- گزینه «۱»

(مشابه سؤال ۸۸۱ کتاب زرد)

آیه «إِنَّا هَدَيْنَاهُ السَّبِيلَ...» مربوط به سرمایه «اختیار و اراده» است.

پیامبر (ص) می فرماید: «باهوش ترین مؤمنان کسانی هستند که فراوان به یاد مرگاند و بهتر از دیگران خود را برای آن آماده می کنند.»

(قدرت پرواز) و (به سوی باور انگی)

۱۱۳- گزینه «۲»

(مشابه سؤال ۹۲۳ کتاب زرد)

آیه شریفه «أَمْ نَجْعَلُ الَّذِينَ آمَنُوا وَعَمِلُوا الصَّالِحَاتِ كَالْمُفْسِدِينَ...» مربوط به «معاد لازمه عدل الهی» از دلایل ضرورت معاد است.

پس از مرگ، فعالیت های حیاتی بدن متوقف می شود اما فرشتگان، حقیقت وجود انسان را که همان روح اوست، «توقی» می کنند؛ یعنی آن را به طور تمام و کمال دریافت می نمایند.

(آینه روشن) و (منزگاه بعز)

۱۱۴- گزینه «۳»

(مشابه سؤال ۹۳۹ کتاب زرد)

پیامبران و امامان، چون ظاهر و باطن اعمال انسانها را در دنیا دیده اند و از هر خطایی مصون و محفوظاند، بهترین گواهان قیامتاند.

(واقعۀ بزرگ)

۱۱۵- گزینه «۱»

(مشابه سؤال ۱۰۸۵ کتاب زرد)

آنچه در رابطه قراردادی اهمیت دارد، تناسب میان جرم و کیفر است تا عدالت برقرار گردد.

(فرهنگ کار)

۱۱۶- گزینه «۳»

(مشابه سؤال ۱۱۱۶ کتاب زرد)

پیامبر (ص) درباره محاسبه و ارزیابی می فرماید: «حاسبوا أنفسکم قبل أن تحاسبوا: به حساب خود رسیدگی کنید، قبل از اینکه به حساب شما برسند.»

امام علی (ع) درباره مراقبت می فرماید: «گذشت ایام، آفاتی در پی دارد و موجب ازهم گسیختن تصمیمها و کارها می شود.»

(آهنگ سفر)

۱۱۷- گزینه «۴»

(برگرفته از امتحانات مدارس)

روزی پیامبر (ص) به مردمی برخورد که اهل کار و فعالیت نبودند. پرسید شما چگونه مردمی هستید؟ گفتند: ما توکل کنندگان بر خدا هستیم. ایشان فرمود: نه، بلکه شما سریار دیگران هستید.

(اعتماد بر او)

۱۱۸- گزینه «۲»

(مشابه سؤال ۱۱۵۰ کتاب زرد)

اگر عبارت «غیر المغضوب علیهم و لا الضالین» را با توجه بگوییم، خود را در زمره کسانی که خدا بر آنها خشم گرفته یا راه را گم کرده اند، قرار نخواهیم داد.

(یاری از دو یار عزیز)

۱۱۹- گزینه «۳»

(مشابه سؤال ۱۲۲۳ کتاب زرد)

نیاز به مقبولیت، در دوره جوانی و نوجوانی نمود بیشتری دارد و سبب می شود که جوان و نوجوان بیشتر به خود بپردازد و تواناییها و استعدادهای خود را کشف و شکوفا کند و در معرض دید دیگران قرار دهد.

(فضیلت آراستگی)

۱۲۰- گزینه «۱»

(مشابه سؤال ۱۲۰۸ کتاب زرد)

چگونگی و نوع پوشش، تا حدود زیادی تابع آداب و رسوم ملتها و اقوام است.

ادیان الهی، که در اصل و حقیقت خود، یک دین هستند، بدون استثنا همواره بر پوشش کامل تر زنان تأکید کرده اند و آن را لازمه دینداری شمرده اند.

(پیام پوشیدگی)

زبان انگلیسی (۱)

۱۲۱- گزینه «۲»

(مشابه سؤال ۱۴۶۸ کتاب ززر)

ترجمه جمله: «برخی از حیوانات در روز می خوابند و شب برای غذا شکار می کنند که زمان بهتری برای شکار غذا از روز است.»

نکته مهم درسی:

با توجه به وجود کلمه "than" در جمله مشخص است که مقایسه بین دو مورد (شب و روز) اتفاق افتاده است. پس در جای خالی نیاز به صفت برتری داریم (رد سایر گزینه‌ها).

(گرامر)

۱۲۲- گزینه «۱»

(مشابه سؤال ۱۶۹۳ کتاب ززر)

ترجمه جمله: «من شنیده‌ام که یادگیری نواختن پیانو می تواند به اندازه یادگیری یک زبان جدید سخت باشد.»

نکته مهم درسی:

در جمله دو چیز با هم مقایسه شده‌اند؛ بنابراین نمی توانیم از صفت عالی استفاده کنیم (رد گزینه «۳»). در گزینه «۲» صفت برتری بدون "than" آمده است و به همین دلیل نمی تواند جمله را به درستی کامل کند. در گزینه «۴» صفت "difficult" که یک صفت سه بخشی است با "er" آمده است که صحیح نیست.

(گرامر)

۱۲۳- گزینه «۳»

(مشابه سؤال ۱۶۶۱ کتاب ززر)

ترجمه جمله: «اگر می خواهی بعداً برای بازی با دوستان وقت داشته باشی، باید قبل از شام تکالیف خود را تمام کنی.»

نکته مهم درسی:

در جمله نوعی اجبار مطرح است (رد گزینه‌های «۱» و «۲»).

بعد از افعال کمکی نظیر "should, may, will" فعل به صورت ساده می آید (رد گزینه‌های «۲» و «۴»).

(گرامر)

۱۲۴- گزینه «۳»

(مشابه سؤالات امتحانی)

ترجمه جمله: «من عاشق جمع آوری کتاب‌های قدیمی هستم زیرا آن‌ها مرا به زمان‌ها و فرهنگ‌های مختلف می برند.»

- | | |
|----------------|------------------------|
| (۱) نابود کردن | (۲) حمل کردن |
| (۳) جمع کردن | (۴) چرخیدن به دور چیزی |

(واژگان)

۱۲۵- گزینه «۲»

(مشابه سؤال ۱۶۳۰ کتاب ززر)

ترجمه جمله: «او قصد دارد تابستان آینده برای دیدن اقوامش که در آلمان زندگی می کنند به خارج از کشور برود.»

- | | |
|-----------|-----------|
| (۱) بالای | (۲) خارج |
| (۳) نزدیک | (۴) نزدیک |

نکته مهم درسی:

به ترکیب واژگانی "to go abroad" به معنای «به خارج از کشور رفتن» دقت کنید.

(واژگان)

۱۲۶- گزینه «۳»

(مشابه سؤال ۱۵۷۱ کتاب ززر)

ترجمه جمله: «مهمان نواز بودن به معنای مهربانی و رفتار دوستانه با مهمانان است که باعث می شود آن‌ها در خانه شما احساس راحتی کنند.»

- | | |
|----------------|------------|
| (۱) باستانی | (۲) تاریخی |
| (۳) مهمان نواز | (۴) محبوب |

(واژگان)

ترجمه متن درک مطلب:

مدت‌ها پیش کشتی‌ها تنها راه سفر در دریا بودند. این سفرها ممکن بود هفته‌ها یا ماه‌ها طول بکشد، بنابراین کشتی‌ها شبانه‌روز در انواع آب و هوا حرکت می کردند. در طول روز خورشید به ملوانان کمک می کرد تا راه خود را پیدا کنند، اما در شب یا در هوای بد، حرکت خطرناک بود. اگر ملوانان مراقب نبودند، کشتی‌هایشان ممکن بود به سنگ‌ها برخورد کند. به همین دلیل فانوس‌های دریایی بسیار مهم بودند. فانوس دریایی یک برج بلند با نور روشن در بالای آن است که در نزدیکی مکان‌های خطرناک ساخته شده است تا به ملوانان هشدار دهد که از آن‌ها دوری کنند. اولین فانوس دریایی در مصر باستان ساخته شد، اما فانوس‌های دریایی در دهه ۱۷۰۰ رایج‌تر شدند. آن‌ها در مناطق خطرناک قرار می گرفتند تا به کشتی‌ها کمک کنند تا از دزدان دور بمانند. ملوانان می توانستند چراغ‌های فانوس دریایی را از دور ببینند. فانوس‌های دریایی اولیه از سنگ ساخته می شدند و یک اتاق شیشه‌ای در بالا داشتند تا نور را روی آب بتابانند. در گذشته فانوس‌داران برای ایجاد نور نفت می سوزاندند. در حال حاضر، فانوس‌های دریایی از لامپ‌های برقی استفاده می کنند که از خورشید تغذیه می کنند. آن‌ها دیگر نیازی به نهبان ندارند، اما همچنان مانند همیشه از کشتی‌ها و ملوانان محافظت می کنند.

۱۲۷- گزینه «۲»

(مشابه سؤالات امتحانی)

ترجمه جمله: «بر اساس متن حرکت کردن کشتی در شب یا در هوای بد خطرناک بود زیرا ...»

«ملوانان نمی توانستند خوب ببینند»

(درک مطلب)

۱۲۸- گزینه «۲»

(مشابه سؤالات امتحانی)

ترجمه جمله: «اولین فانوس دریایی در مصر باستان ساخته شد.»

(درک مطلب)

۱۲۹- گزینه «۱»

(مشابه سؤالات امتحانی)

ترجمه جمله: «کدام یک در مورد فانوس دریایی درست نیست؟»

«مردم در گذشته از خورشید برای تأمین انرژی فانوس‌های دریایی استفاده می کردند.»

(درک مطلب)

۱۳۰- گزینه «۳»

(مشابه سؤالات امتحانی)

ترجمه جمله: «کلمه زیرخط‌دار "they" در پاراگراف «۳» به "lighthouses" اشاره دارد.»

(درک مطلب)