



سال یازدهم انسانی

آزمون ۸ خردادماه ۱۴۰۵

ویژه آمادگی امتحانات خردادماه ۱۴۰۵

تعداد سؤال: ۸۰ سؤال (ویژه آمادگی امتحانات مدارس) زمان پاسخگویی: ۸۵ دقیقه

نام درس	تعداد سؤال	شماره سؤال	وقت پیشنهادی
ریاضی و آمار (۲)	۱۰	۱-۱۰	۱۵
علوم و فنون ادبی (۲)	۱۰	۱۱-۲۰	۱۰
جامعه‌شناسی (۲)	۱۰	۲۱-۳۰	۱۰
روان‌شناسی	۱۰	۳۱-۴۰	۱۰
عربی، زبان قرآن (۲)	۱۰	۴۱-۵۰	۱۰
تاریخ (۲)	۱۰	۵۱-۶۰	۱۰
جغرافیا (۲)	۱۰	۶۱-۷۰	۱۰
فلسفه (۱)	۱۰	۷۱-۸۰	۱۰

پدیدآوردگان آزمون

گزینشگران و ویراستاران

نام درس	مسئول درس	مسئول درس مستندسازی	ویراستاران مستندسازی
ریاضی و آمار (۲)	عباس مالکی	سمیه اسکندری	معصومه صنعت کار، سجاد سلیمی
علوم و فنون ادبی (۲)	اعظم نوری نیا	الناز معتمدی	امیرمحمد کماسی محسن جمشیدی
جامعه‌شناسی (۲)	امیرحسین کاروین	سجاد حقیقی پور	سیدمجتبی رضازاده، علی ابراهیمی آرائی زهره شمسایی
روان‌شناسی	محمد حبیبی	محمدصدره پنجه پور	محمدحسین صادق پور مریم عابدی
عربی، زبان قرآن (۲)	علی رضی	لیلا ایزدی	محسن جمشیدی، مسلم احمدنژاد
تاریخ (۲)	محمد مهدی یعقوبی	سوگند بیگلری	_____
جغرافیا (۲)	محمد مهدی یعقوبی	سوگند بیگلری	_____
فلسفه	یاسین ساعدی	سوگند بیگلری	علی بدری

گروه فنی و تولید

مدیر گروه	فرهاد علی نژاد
گروه مستندسازی	مدیر: محیا اصغری، مسئول دفترچه: سوگند بیگلری
مسئول دفترچه	ملیکا ذاکری
حروفچین و صفحه‌آرا	مهین علی محمدی جلالی



ریاضی و آمار (۲)

کل کتاب

وقت پیشنهادی: ۱۵ دقیقه

۱- کدام یک از جمله‌های زیر گزاره است؟

- (۱) افلاطون شاگرد ارسطو است.
 (۲) امروز باید در آزمون شرکت کنید.
 (۳) آناناس میوه خوشمزه‌ای است.
 (۴) کلاس یازدهم درس‌های سختی دارد.

۲- در ترکیب عطفی ۴ گزاره، در چند حالت ارزش گزاره مرکب نادرست است؟

- (۱) ۱ (۲) ۱۵ (۳) ۳۱ (۴) ۱۶

۳- ارزش گزاره $(p \vee q) \vee (p \vee \sim p)$ کدام است؟

- (۱) درست (۲) نادرست (۳) هم‌ارز q (۴) هم‌ارز p

۴- در استدلال مقابل در کدام مرحله اشتباه رخ داده است؟

مرحله ۱: $5 = \sqrt{25}$

مرحله ۲: $\sqrt{25} = \sqrt{16+9}$

مرحله ۳: $\sqrt{16+9} = \sqrt{16} + \sqrt{9}$

مرحله ۴: $\sqrt{16} + \sqrt{9} = 3 + 4$

- (۱) مرحله اول (۲) مرحله دوم (۳) مرحله سوم (۴) مرحله چهارم

۵- اگر تابع $f = \{(2, a+1), (4, 2b), (-4, c)\}$ همانی باشد، حاصل $a + b + c$ کدام است؟

- (۱) ۱ (۲) -۱ (۳) ۳ (۴) -۳

۶- کدام گزینه صحیح است؟

(۲) $\text{sign}\left(\frac{3}{-4}\right) = 1/5$

(۱) $\text{sign}(-\sqrt{3}) = -2$

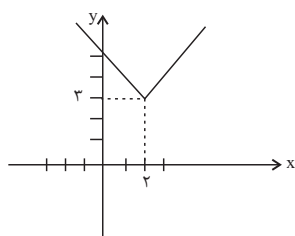
(۴) $\text{sign}(-0/1) = -1$

(۳) $\text{sign}(2 - \sqrt{3}) = 0$

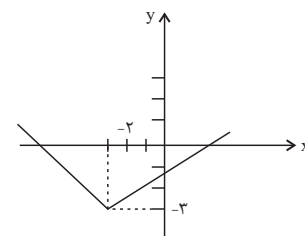
محل انجام محاسبات



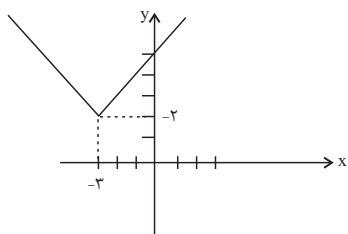
۷- نمودار تابع $y = |x - 3| + 2$ کدام است؟



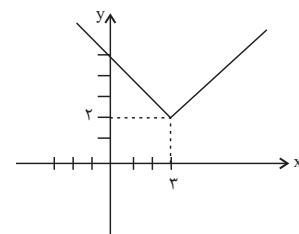
(۲)



(۱)



(۴)



(۳)

۸- برای رسم نمودار $y = -\frac{1}{3}|3x + 9|$ به کمک نمودار $y = |x|$ ابتدا نمودار $y = |x|$ را ... واحد به ... جابه‌جا کرده و سپس قرینه آن را نسبت به محور ... رسم می‌کنیم.

(۱) ۳، راست، y ها (۲) $-\frac{1}{3}$ ، راست، x ها (۳) ۳، چپ، x ها (۴) $\frac{1}{3}$ ، چپ، y ها

۹- چند مورد از عبارات زیر صحیح است؟

الف) هنگامی که داده دور افتاده داریم بهتراست از روش نصف میانگین برای خط فقر استفاده کنیم.

ب) اگر داده‌ها n برابر شوند، خط فقر $\frac{n}{p}$ برابر می‌شود.

ج) اگر به داده‌ها n واحد اضافه کنیم به خط فقر $\frac{n}{p}$ واحد اضافه می‌شود.

د) هر سالی را سال پایه در شاخص بهای دو کالا در نظر بگیریم عدد شاخص در این سال برابر ۱۰۰ است.

ه) خط فقر برحسب میانه برابر است با نصف میانه درآمد سالیانه افراد

(۱) ۲ (۲) ۱ (۳) ۴ (۴) ۳

۱۰- کتابی که هر جمله آن به‌طور متوسط ۱۸ کلمه دارد و از هر ۶۰ کلمه ۳ کلمه آن دشوار محسوب می‌شود. برای چه پایه‌ای مناسب است؟

(۱) هفتم (۲) هشتم (۳) نهم (۴) دهم



علوم و فنون ادبی (۲)

کل کتاب

وقت پیشنهادی: ۱۰ دقیقه

۱۱- در کدام گزینه نویسنده اثری نادرست آمده است؟

- (۱) تذکره دولتشاه (دولتشاه سمرقندی) / انوار سهیلی (ملاحسین واعظ کاشفی)
 (۲) محاکمة اللغتين (سلطان حسین باقرا) / بابرنامه (ظهیرالدین بابر)
 (۳) فیه ما فیه (مولانا) / مرصادالعباد من المبدأ الی المعاد (نجم دابه)
 (۴) تاریخ جهانگشا (عطا ملک جوینی) / تاریخ گزیده (حمدالله مستوفی)

۱۲- در میان موارد زیر، چند ویژگی فکری مربوط به سبک عراقی وجود دارد؟

«فراق، بازتاب اندک علوم در شعر، غم‌گرایی، رواج روحیه پهلوانی و حماسی، ذهن‌گرایی یا توجه به دنیای درون، باور به اختیار و اراده، آسمانی بودن معشوق، ستایش خرد»

- (۱) شش (۲) پنج (۳) چهار (۴) سه

۱۳- با توجه به تاریخ ادبیات قرن‌های دهم و یازدهم چند عبارت نادرست است؟

الف) هم‌زمان با رشد ادبیات در هند، اصفهان نیز از دیدگاه ادبی توسعه یافت.

ب) شاعران مدیحه‌سرا راهی دیار هند شدند؛ زیرا آنجا به رسم دربارهای قدیم ایران هنوز بازار غزل و مدح رواج داشت.

پ) زبان فارسی تا زمان حاکمیت استعمار انگلیس در هند زبان رسمی آن دیار بود.

ت) شاعران قرن یازدهم سروده‌های خود را بیشتر با مضامین بند و اندرز، توصیف و بیان امور غیرطبیعی و همچنین تبدیل موضوعات و تمثیلات تازه به مضامین کهن و به زبان جدید همراه کردند.

ث) برخی از تکبیت‌های غزل بیدل دهلوی به صورت ضرب‌المثل رواج یافته‌اند.

- (۱) یک (۲) دو (۳) سه (۴) چهار

۱۴- ابیات همهٔ گزینه‌ها به جز ... دارای یکی از آرایه‌های پرکاربرد سبک هندی، هستند.

- (۱) تیغش از بسیاری فتح و ظفر گشته است خم / شاخ، خم پیدا کند چون میوه باشد بی‌شمار
 (۲) سرو را دانی چرا آزاد می‌گویند خلق / زانکه دامان تعلق زین چمن برچیده است
 (۳) به سرسری سر زلفش کجا به دست آید / چو سر ز دست برون شد چه جای دستار است
 (۴) نکشم من سخن تلخ از کس / ور کشم از لب چون قند کشم

۱۵- نوع تشبیه در کدام گزینه (گسترده / فشرده) متفاوت است؟

- (۱) برای قد کشیدن در هوایت / دلم مثل صنوبرها صبور است
 (۲) صدا چون بوی گل در جنبش آب / به آرامی به هر سو پخش می‌گشت
 (۳) در گلستان چشمم ز چه رو همیشه باز است؟ / به امید آن که شاید تو به چشم من درآیی
 (۴) دانا چون طبلهٔ عطار است خاموش و هنرنمای.



۱۶- با توجه به بیت زیر، کدام گزینه نادرست است؟

«سپید شد چو درخت شکوفه دار سَرَم / وز این درخت همین میوه غم است بَرَم»

- (۱) موضوع اصلی بیت پیر شدن است و شاعر از این موضوع، ناراحت است.
- (۲) در مصراع اول، «سر» در معنای مجازی «موی سر» به کار رفته است.
- (۳) دو تشبیه فشرده اضافی و یک تشبیه گسترده در بیت وجود دارد.
- (۴) مراعات نظیر بین واژه‌های «درخت و شکوفه و میوه و بر» وجود دارد.

۱۷- آرایه‌های نوشته‌شده در مقابل همه ابیات به جز بیت ... «تماماً» درست است.

- | | |
|---|---|
| (۱) دود اگر بالا نشیند، کسر شأن شعله نیست | جای چشم ابرو نگیرد گرچه او بالاتر است (تشخیص - تناسب) |
| (۲) از در درآمدی و من از خود به در شدم | گویی کزین جهان به جهان دگر شدم (کنایه - واج‌آرایی) |
| (۳) غلام نرگس مست تو تاجدارانند | خراب باده لعل تو هوشیارانند (استعاره - تشبیه) |
| (۴) ای ماه دل‌افروز بگردان قدح می | چون ماه فلک دم مزن از دور پیایی (تلمیح - کنایه) |

۱۸- وزن واژه کدام یک از مصراع‌های زیر «مفاعیلن مفاعیلن مفاعی» نیست؟

- | | |
|---------------------------------|--------------------------------|
| (۱) خوشا از نی خوشا از سر سرودن | (۲) بخندد همی باغ چون روی دلبر |
| (۳) به گیتی هر کجا درد دلی بود | (۴) مرا با توست چندین آشنایی |

۱۹- کدام بیت فاقد وزن دوری (همسان دولختی) است؟

- | | |
|---|-------------------------------------|
| (۱) تا تو به گلشن آمدی با همه در کشاکشم | وه که تو در کنار گل من به میان آتشم |
| (۲) در وادی محبت دانی چه کار کردم | اول به سر دویدم آخر ز پا فتادم |
| (۳) اگر چه خُسن فروشان به جلوه آمده‌اند | کسی به خُسن و ملاحظت به یار ما نرسد |
| (۴) دیوانه عشقت را جایی نظر افتاده است | کانجا نتواند رفت اندیشه دانایی |

۲۰- نشانه‌های کدوم بیت به صورت «-UU- / -U- / -UU- / -U-» است؟

- | | |
|---|--|
| (۱) جمع تو دیدم پس از این هیچ پریشان نشوم | راه تو دیدم پس از این هم‌ره ایشان نشوم |
| (۲) هیچ‌کس از باغ و بر بوی وفایی ندید | در همه بستان خاک مهرگیایی ندید |
| (۳) گشت فرید در رخت سوخته همچو پشه‌ای | زانکه ز نور شمع تو ره به عیان نمی‌کشد |
| (۴) صبح جمالش بدمید از شب گیسو | یا شه روم از طرف شام برآمد |



جامعه‌شناسی (۲)

کل کتاب

وقت پیشنهادی: ۱۰ دقیقه

۲۱- فرهنگی که تسلط یک قوم، جامعه یا گروهی خاص را بر دیگران به دنبال می‌آورد و دیگر اقوام، جوامع و گروه‌ها را به ضعف و ناتوانی می‌کشاند، چه نام دارد؟

- (۱) فرهنگ سرمایه‌داری
(۲) فرهنگ صهیونیسم
(۳) فرهنگ استکبار
(۴) فرهنگ جهانی

۲۲- به ترتیب، پاسخ سؤالات زیر در کدام گزینه آمده است؟

الف) دولت‌های استعمارگر چرا از کودتای نظامی استفاده می‌کردند؟

ب) به ترتیب یک نمونه کودتای موفق و یک نمونه کودتای ناموفق کدام است؟

- (۱) برای به قدرت رساندن نیروهای وابسته به خود - کودتای آمریکایی سوم اسفند ۱۲۹۹ رضاخان، کودتای آمریکایی - انگلیسی نوژه
(۲) برای رسیدن به اهداف امپریالیستی خود - کودتای انگلیسی سوم اسفند ۱۲۹۹ رضاخان، کودتای آمریکایی - انگلیسی نوژه
(۳) برای رسیدن به اهداف استعماری خود - کودتای انگلیسی ۲۸ مرداد ۱۳۳۲ محمدرضا پهلوی، کودتای آمریکایی سوم اسفند ۱۲۹۹ رضا خان
(۴) برای به قدرت رساندن نیروهای وابسته به خود - کودتای انگلیسی سوم اسفند ۱۲۹۹ رضاخان، کودتای آمریکایی - انگلیسی نوژه

۲۳- پاسخ صحیح سؤالات زیر، به ترتیب در کدام گزینه آمده است؟

الف) داشتن رویکرد گزینشی جهان غرب به ابعاد معنوی نشان دهنده کدام نوع سکولاریسم می‌باشد؟

ب) این رویکرد گزینشی جهان غرب به مسائل معنوی، چه نتیجه‌ای در پی داشت؟

- (۱) سکولاریسم پنهان - سبب پیدایش و رشد برخی نهضت‌های جدید دینی شده است که از آن با عنوان «پروتستانتیسم» یاد می‌شود.
(۲) سکولاریسم آشکار - سبب توجیه هنجارها و رفتارهای دینی با تفاسیر دنیوی و این جهانی شده است.
(۳) سکولاریسم پنهان - سبب توجیه هنجارها و رفتارهای دنیوی با تفاسیر دینی و این جهانی شده است.
(۴) سکولاریسم آشکار - سبب پیدایش و رشد برخی نهضت‌های جدید دینی شده است که از آن با عنوان «پروتستانتیسم» یاد می‌شود.

۲۴- چرا کشورهای غربی از مبلغان مذهبی و سازمان‌های فراماسونری استفاده می‌کردند؟

- (۱) بتوانند قدرت کلیسا را حذف و سیاست سکولار ایجاد کنند.
(۲) فرهنگ عمومی جوامع غیرغربی را دچار اختلال و قدرت خود را گسترش جهانی دهند.
(۳) بتوانند بر نخبگان سیاسی جوامع غربی تأثیر بگذارند و فرهنگ عمومی آنها را دچار اختلال کنند.
(۴) به منظور تأمین منافع اقتصادی خود، نیازمند درهم شکستن مقاومت فرهنگی اقوامی بودند که سلطه و نفوذ آنها را تحمل نمی‌کردند.

۲۵- در کدام گزینه نتیجه وابستگی اقتصادی کشورهای استعمارزده به کشورهای استعمارگر ذکر شده است؟

- (۱) کشورهای استعمارزده به طرف اقتصاد تک‌محصولی سوق داده می‌شوند و صادرات آنها به یک ماده خام محدود می‌شود.
(۲) مبادلات تجاری در سطح جهانی نامتعادل می‌شود و انتقال ثروت، به طرف کشورهای غربی ادامه پیدا می‌کند.
(۳) اقتصاد کشورهای استعمارزده، به بازار مصرف کالاهای تولید شده کشورهای استعمارگر تبدیل می‌شوند.
(۴) کشورهای غربی به اقتضای بازار مصرف، برخی صنایع وابسته را به کشورهای استعمارزده منتقل می‌کنند.



۲۶- پاسخ صحیح پرسش‌های زیر به ترتیب در کدام گزینه ذکر شده است؟

- اصطلاحات کشورهای توسعه یافته، توسعه نیافته و با در حال توسعه به چه نکته‌ای اشاره دارد؟
- رونق اقتصاد وابسته به تسلیحات نظامی پس از جنگ جهانی دوم تا زمان فروپاشی شوروی، نتیجه کدام مورد است؟

- (۱) تحت نفوذ بودن کشورهای بیرون از دو بلوک شرق و غرب - جنگ سرد
(۲) اعتقاد به چالش فقر و غنا به عنوان چالش اصلی - جنگ سرد
(۳) الگوبودن کشورهای توسعه یافته برای دیگر کشورها - جنگ گرم بین مناطق پیرامونی بلوک شرق و غرب
(۴) اشاره به نقش مرکزی کشورهای صنعتی - جنگ گرم بین مناطق پیرامونی بلوک شرق و غرب

۲۷- به ترتیب هر یک از موارد زیر معلول چیست؟

الف) آسیب‌های اقتصادی و سیاسی همچون مهاجرت و حاشیه‌نشینی

ب) ایجاد طرح پیمان باسل توسط سازمان ملل

- (۱) ورود بحران زیست‌محیطی به حوزه روابط انسان با طبیعت - کم‌اطلاعی دولت‌ها از مزایای صادرات زباله در تجارت بین‌الملل
(۲) سرایت بحران زیست‌محیطی به روابط انسان‌ها و جوامع - جلوگیری از انتقال زباله‌های کشورهای صنعتی به کشورهای فقیر
(۳) ورود بحران زیست‌محیطی به حوزه روابط انسان با طبیعت - جلوگیری از انتقال زباله‌های کشورهای صنعتی به کشورهای فقیر
(۴) سرایت بحران زیست‌محیطی به روابط انسان‌ها و جوامع - کم‌اطلاعی دولت‌ها از مزایای صادرات زباله در تجارت بین‌الملل

۲۸- کدام گزینه نادرست است؟

- (۱) حرکت‌های اعتراض‌آمیز روشنفکران چپ کشورهای مسلمان، اغلب مورد حمایت بلوک شرق قرار می‌گرفت.
(۲) بعد از فروپاشی بلوک شرق، روشنفکران چپ در کشورهای اسلامی جاذبه داشتند.
(۳) بعد از فروپاشی بلوک شرق، غرب‌گرایان جوامع اسلامی به اندیشه‌های لیبرالیستی غربی روی آوردند.
(۴) حرکت‌های اجتماعی روشنفکران چپ در چارچوب اندیشه‌های سوسیالیستی، ناسیونالیستی و مارکسیستی بود.

۲۹- کدام گزینه در ارتباط با «انقلاب‌های آزادی‌بخش» صحیح است؟

- (۱) در جهت از بین بردن سلطه سیاسی کشورهای شرقی عمل می‌کردند و اغلب در مقابل بلوک شرق شکل می‌گرفتند.
(۲) اغلب یک انقلاب فراگیر مردمی بودند و همه اقشار و گروه‌های جامعه را در برمی‌گرفتند.
(۳) مورد حمایت بلوک غرب واقع می‌شدند و در چارچوب نظریه‌ها و مکاتب چپ شکل می‌گرفتند.
(۴) در مقابله با استعمار قدیم موفق بودند اما در قطع وابستگی اقتصادی و فرهنگی توفیقی نداشتند

۳۰- امروزه مهم‌ترین نیاز جهان اسلام، کدام است؟

- (۱) اتکا به فقه سیاسی و اجتماعی شیعی
(۲) بازگشت به اسلام
(۳) بیداری اسلامی
(۴) اتحاد و انسجام اسلامی



روان‌شناسی

کل کتاب

وقت پیشنهادی: ۱۰ دقیقه

۳۱- پیش‌بینی و کنترل کدام پدیده ساده‌تر است؟

- (۱) مقدار بارش‌های شهر تهران طی دو روز آینده
- (۲) میزان رضایت شغلی کارمندان پس از دوره‌های ضمن خدمت
- (۳) انگیزه افراد پس از خواندن کتاب «انسان در جست‌وجوی معنا»
- (۴) نگرش افراد نسبت به مرگ، پس از سخنرانی مذهبی دانش‌آموزی

۳۲- نوجوانان ممکن است در یک بازه زمانی کوتاه حالت‌های مختلف هیجانی را تجربه کنند؛ برای مثال مدتی بعد از اینکه برای موضوعی

گریه کرده‌اند، از ته دل بخندند. علت این تغییرات سریع چیست؟

- (۱) رشد دستگاه تولید مثل
- (۲) تغییرات قد و وزن
- (۳) تغییرات شناختی و هویتی
- (۴) تغییرات هورمونی و فیزیولوژیکی

۳۳- کدام فرایند شناختی به ما کمک می‌کند تا صداهای محیط را به اطلاعات روان‌شناختی معنادار تبدیل کنیم؟

- (۱) احساس
- (۲) توجه
- (۳) ادراک
- (۴) حافظه

۳۴- اگر انتخاب محرک خاص، از بین محرک‌های بی‌شمار پیرامون به صورت مداوم و پایدار باشد، در آن صورت ... شکل گرفته است.

- (۱) احساس
- (۲) ادراک
- (۳) توجه
- (۴) تمرکز

۳۵- پدیده نوک زبانی ...

- (۱) مربوط به مرحله‌ای است که اطلاعات را به شکل شنیداری، دیداری و یا معنایی به حافظه می‌سپاریم.
- (۲) مربوط به مرحله‌ای است که اطلاعات را در حافظه نگهداری می‌کنیم.
- (۳) مربوط به مرحله‌ای است که اطلاعات را از حافظه فرا می‌خوانیم.
- (۴) در هر سه مرحله حافظه امکان رخ دادن دارد.

۳۶- هر کدام از عبارت‌های زیر، به ترتیب با کدام یک از انواع مسئله هم‌خوانی بیشتری دارد؟

- مناسب‌ترین شغل برای من چه شغلی است؟

- آیا میان وضعیت اقتصادی و افت تحصیلی دانش‌آموزان رابطه‌ای وجود دارد؟

- عامل زیستی مؤثر در انتقال صفات از والدین به فرزندان چیست؟

- بزرگترین عدد فرد اول دورقمی چه عددی است؟

- (۱) خوب تعریف شده - خوب تعریف نشده - خوب تعریف نشده - خوب تعریف شده
- (۲) خوب تعریف نشده - خوب تعریف نشده - خوب تعریف شده - خوب تعریف شده
- (۳) خوب تعریف شده - خوب تعریف شده - خوب تعریف نشده - خوب تعریف نشده
- (۴) خوب تعریف نشده - خوب تعریف شده - خوب تعریف شده - خوب تعریف شده



۳۷- کدام گزینه نادرست است؟

- (۱) در مراحل هشت‌گانه تصمیم‌گیری، مرحله دوم شناسایی تعداد انتخاب‌ها است.
- (۲) سوگیری تأیید یعنی فرد از اطلاعاتی استفاده می‌کند که دیدگاهش را تأیید کند.
- (۳) عصبانی و ترسو بودن اشاره دارد به کوچک شمردن خود که یکی از موانع تصمیم‌گیری است.
- (۴) تعارض، محصول ناتوانی در تصمیم‌گیری است.

۳۸- کدام مورد در خصوص عبارت زیر، درست است؟

«نسرین می‌داند که کمبود خواب یا بی‌خوابی عوارض زیادی بر مغز دارد؛ اما در طول زندگی خود، شب‌های زیادی را بیدار می‌ماند.»

- (۱) نسرین دچار اضطراب و تنش شده است، اما پذیرفته که نمی‌تواند برای رفع این حالت اقدامی انجام دهد.
- (۲) نسرین می‌تواند رفتار خود را تغییر دهد و خوابش را تنظیم کند تا این تناقض برطرف شود.
- (۳) او علل رفتار خود را به عواملی که خارج از کنترلش است نسبت می‌دهد.
- (۴) نسرین بین کمبود خواب و پیامدهای آن رابطه‌ای نمی‌بیند و به همین دلیل تلاشی برای تغییر آن نمی‌کند.

۳۹- باتوجه به جدول زیر، کدام گزینه نادرست است؟

شماره	بیماری جسمانی	پیامد روانی	شماره	عامل روانی	بیماری جسمانی
۱	بیماری ام‌اس	افسردگی	۴	فشار روانی	سر درد میگرنی
۲	قطع عضو	احساس ناتوانی	۵	اضطراب کنکور	ریزش مو
۳	ضعف شنوایی	کاهش اعتماد به نفس	۶	ترس شدید	لرزش دست

- (۱) بین سلامت جسمانی و ویژگی‌های روان‌شناختی، ارتباط تنگاتنگی وجود دارد و این ارتباط در حوزه «علم روان‌شناسی» بررسی می‌شود.
- (۲) کسی که به دلیل اضطراب کنکور، دچار ریزش موی شدید شده است، در سمت چپ پیوستار سلامت و بیماری قرار دارد.
- (۳) گاهی یک بیماری جسمانی، روان ما را تحت تاثیر قرار می‌دهد؛ همانند موارد «۱» و «۳»
- (۴) از موارد «۴ تا ۶» اینگونه برداشت می‌شود که گاهی یک عامل روانی مانند سرطان، بیماری جسمانی ایجاد می‌کند.

۴۰- موقعیت زیر به چه راهبرد مقابله‌ای در برابر فشار روانی اشاره دارد؟

«مهدی اخیراً در مطالعات خود انگیزه قدیم را ندارد و از صبح تا شب به سختی درس می‌خواند و تمرکز کمتری روی مطلب دارد. وی با کمک

معلم خود، در ابتدا سعی می‌کند درک درستی از دلیل بی‌انگیزگی خود کسب کند؛ سپس به دنبال راه حل مناسبی برای رفع آن می‌گردد.»

- (۱) استفاده از حس شوخ‌طبعی
- (۲) فعالیت بدنی و ورزش
- (۳) در انتظار معجزه بودن
- (۴) استفاده از مهارت حل مسئله



عربی، زبان قرآن (۲)

کل کتاب

وقت پیشنهادی: ۱۰ دقیقه

عَيْنُ الْأَنْسَبِ فِي الْجَوَابِ لِلتَّرْجُمَةِ: (۴۱-۴۴)

۴۱- «قد يُبَيِّنُ علماءُ اللُّغَةِ العَرَبِيَّةِ وَالفَارِسِيَّةِ أبعادَ هذا التأثيرِ في دراساتهم الدَّقِيقَةَ وَعندَهُم كُتُبٌ حَوْلَ الكَلِمَاتِ الفَارِسِيَّةِ المَعْرَبَةِ.»:

- (۱) گاهی دانشمندان زبان عربی و فارسی ابعاد این تأثیر را در مطالعات دقیق خود روشن می‌کنند و کتاب‌هایی پیرامون واژگان فارسی عربی شده دارند.
- (۲) دانشمندان زبان‌های عربی و فارسی مقدار این تأثیر را در مطالعات دقیقشان بیان می‌نمایند و کتاب‌هایی پیرامون کلمات فارسی عربی شده نگاشته‌اند.
- (۳) دانشمندان زبان عربی و فارسی ابعاد این تأثیرات را در تحقیقات دقیق خود بیان کرده‌اند و نزد ایشان کتاب‌هایی در مورد واژگان فارسی عربی وجود دارد.
- (۴) گاهی دانشمندان زبان‌های عربی و فارسی ابعاد این تأثیرات را در تحقیقات دقیقی توضیح داده‌اند و نزد ایشان کتاب‌هایی پیرامون واژگان فارسی عربی وجود دارد.

۴۲- «الصَّادِقُ يَبْلُغُ بصدقِهِ كُلِّ مَا يُرِيدُ لَكِنَّ الكاذِبَ لَا يَسْتَطِيعُ أَنْ يَصِلَ إِلَى هَدَفِهِ بِالخداعِ وَ الاحتيالِ»:

- (۱) راستگو به تمام آنچه قصد دارد با راستگویی می‌رسد، در حالی که دروغگو قادر نیست با فریب و نیرنگ به آن برسد.
- (۲) راستگو با راستگویی‌اش به هر آنچه می‌خواهد می‌رسد، ولی دروغگو نمی‌تواند با نیرنگ و فریبکاری به هدفش برسد.
- (۳) راستگو به هر آنچه می‌خواهد با راستگویی می‌رسد، حال آن‌که دروغگو نمی‌تواند با فریب و نیرنگ به هدفش برسد.
- (۴) راستگو با راستگویی‌اش به هر آنچه می‌خواهد می‌رسد، ولی دروغگو با نیرنگ و فریب قادر به رسیدن به هدف نیست.

۴۳- «لَا تَسْتَسْرِ الإنسانَ الكَذَابَ فَإِنَّهُ يُبَعِّدُكَ عَنِ الحَقَائِقِ وَ لَا يُبَلِّغُكَ إِلَى المَقْصُودِ!»:

- (۱) با انسان دروغگو مشورت نکن، زیرا تو را از حقایق دور می‌کند و آنچه را که می‌خواهی، به تو نمی‌رساند!
- (۲) آدم دروغگو را به عنوان مشاور نگیر، چرا که حقیقت را از تو دور می‌کند و آنچه را می‌خواهی به تو نمی‌رساند!
- (۳) با انسان بسیار دروغگو مشورت نکن، زیرا تو را از حقایق دور می‌کند و به مقصود نمی‌رسی!
- (۴) با انسان بسیار دروغگو مشورت نکن، چرا که از حقایق دورت می‌کند و تو را به مقصود نمی‌رساند!

۴۴- عَيْنُ الصَّحِيحِ:

- (۱) قَدْ يَنْسَى الإنسانَ ذِكْرَ اللَّهِ: انسان، یاد خدا را فراموش کرده است.
- (۲) كَانَ التَّلَامِيذُ يَرْجِعُونَ مِنَ السَّفَرِ العِلْمِيَّةِ: دانش‌آموزان از گردش علمی برمی‌گشتند.
- (۳) أُنشِدْنَا فِي الاصْطَفَاءِ الصَّبَاحِيِّ: در صف صبحگاهی سرود می‌خوانیم.
- (۴) رَجَاءٌ، عِلْمِي الزَّرَاعَةِ: لطفاً به من کشاورزی بیاموزید.

۴۵- عَيْنُ الخَطَأِ حَوْلَ الكَلِمَاتِ المَعْيَنَةِ:

- (۱) إِنَّ أَبِي يَحْمِي الأَهْلَ وَ العَرَضَ: ترجمته: «آبرو» جمعه: «الأعراض»
- (۲) كَانَ حَاتِمُ الطَّائِي يَنْشُرُ السَّلَامَ وَ يُعِينُ الضَّعِيفَ: ترجمته: «آشتی» و تضاده: «الحرب»
- (۳) أَخَذْتُ شَهَادَةً فِي الحَاسِبِ: ترجمتها: «شهید شدن» و جمعهها: «شهادت»
- (۴) رَأَيْتُ خِصَالًا مِنْ هَذَا الرَّجُلِ: ترجمتها: «ویژگی‌ها» و مفردها: «خِصَلَةٌ»



۴۶- عین الخطأ فی المترادف أو المتضاد:

(۱) الأسفل ≠ الأعلى

(۲) قُرب = دنا

(۳) مداراة = مسابقة

(۴) وُد ≠ عداوة

۴۷- عین المناسب للفراغ: «... مَلابِسُكُمْ من المَلْعَبِ الرِّیاضی أَمْسٍ.»

(۱) تَسْتَرْجِعُونَ (۲) إَسْتَرْجِعُوا (۳) إَسْتَرْجَعْتُمْ (۴) إَسْتَرْجِعَا

۴۸- عین الخطأ:

(۱) النَّهْيُ من «تُعَلِّمُونَ»: لَا تُعَلِّمُوا

(۲) المَصْدَرُ من «قَدَّمَ»: تَقَدَّمَ

(۳) «قد أَحْسَنَ» بمعنى «نيكى كرده است»

(۴) مَصْدَرُ فِعْلِ «تَعَامَلَ»: التَّعَامُلُ

۴۹- عین الخطأ فی أسلوب الشرط فی الجُمْل التَّالِيَةِ:

(۱) ﴿مَنْ يَتَوَكَّلْ عَلَى اللَّهِ فَهُوَ حَسْبُهُ﴾: (جواب الشرط)

(۲) إِنْ تُطَالِعْ دَرُوسَكَ يُسَاعِدُكَ عَلَى كِتَابَةِ التَّمَارِينِ. (فعل الشرط - جواب الشرط)

(۳) إِذَا حَاوَلْتَ كَثِيرًا وَصَلْتَ إِلَى هَدْفِكَ. (فعل الشرط - جواب الشرط)

(۴) مَا فَعَلْتَ مِنَ الْخَيْرَاتِ، وَجَدْتَهَا ذَخِيرَةً لِآخِرَتِكَ. (فعل الشرط)

۵۰- عین «كان» يدلُّ على الزمن الماضي:

(۱) كانَ الهَوَاءُ فِي الشِّتَاءِ بَارِدًا

(۲) كانَ اللَّهُ عَلِيمًا وَخَبِيرًا بِأَمُورِنَا.

(۳) كانَ رَسُولُ اللَّهِ أَسْوَأَ حَسَنَةً!

(۴) كانَ بَابُ الْمَنْزِلِ مَفْتُوحًا!



تاریخ (۲)

کل کتاب

وقت پیشنهادی: ۱۰ دقیقه

۵۱- کدام یک از عبارتهای زیر، نادرست است؟

- الف) مکانهای تاریخی مانند غار حرا، یا دشت چالدران به عنوان بستر تاریخی به شمار می‌روند.
 ب) در گذشته برخی مورخان مانند ابن خلدون برای بررسی درستی یا نادرستی اخبار به مسافرت می‌رفتند.
 ج) در نظام اجتماعی عربستان پیش از اسلام، زن از مقام بالایی برخوردار بود.
 د) سردسته منافقان مدینه، عبدالله بن ابی بود.
- (۱) «ب» و «ج» (۲) «الف» و «د» (۳) «ب» و «د» (۴) «الف» و «ج»

۵۲- مهم‌ترین ویژگی تاریخ‌نگاری روایی کدام است؟

- (۱) مطالعه و مطابقت همه روایات و گزارش‌ها با یکدیگر
 (۲) تنظیم گزارش از مجموع روایتها به جای ذکر همه آنها
 (۳) ذکر کامل روایتها و عدم دخل و تصرف در آنها
 (۴) تحلیل و بررسی موşkافانه تمام اخبار و روایتها

۵۳- کدام عامل موجب شد توزیع عطایا توسط عمر با ثروت‌اندوزی و تجمل‌گرایی روبه‌رو نشود؟

- (۱) جلوگیری از تصرف اراضی و مزارع وسیعی در مناطق متصرفی توسط بزرگان قریش
 (۲) توزیع درآمدهای سرازیر شده به خزانه مسلمانان در مدینه بر پایه مساوات اسلامی
 (۳) ساده‌زیستی و سختگیری او نسبت به کارگزاران خلافت و بزرگان قریش
 (۴) جلوگیری از بذل و بخشش از بیت‌المال به کارگزاران خلافت

۵۴- هدف اساسی فاطمیان از ایجاد مراکز علمی و آموزشی بزرگ چه بود؟

- (۱) ترویج مذهب تشیع اسماعیلی و آیین‌های شیعی در مناطق زیر سلطه خود
 (۲) گسترش دعوت اسماعیلی در درون قلمرو فاطمیان و خارج از آن
 (۳) تربیت عالمان و داعیان مسلط به تعالیم مذهب اسماعیلی و دیگر معارف
 (۴) تألیف کتاب‌های زیاد و در اختیار قرار دادن آنها نزد مشتاقان علم

۵۵- پاسخ صحیح سؤالات زیر، به ترتیب در کدام گزینه آمده است؟

الف: یمن از زمان کدام پادشاه به تصرف ساسانیان درآمد؟

ب: حکومت ساسانیان برای جلوگیری از هجوم اعراب بیابانگرد به ایران چه اقدامی انجام داد؟

پ: مهاجرت قبایل عرب به ایران چه زمانی شدت یافت؟

- (۱) خسرو پرویز - بر سرکار آوردن دولت دست‌نشانده‌ای از طایفه آل منذر در حیره - دوره عباسیان
 (۲) خسرو انوشیروان - ایجاد زنجیره‌ای از پادگان، شهرها در مرزهای جنوب غربی - دوره عباسیان
 (۳) خسرو پرویز - ایجاد زنجیره‌ای از پادگان، شهرها در مرزهای جنوب غربی - دوره امویان
 (۴) خسرو انوشیروان - بر سرکار آوردن دولت دست‌نشانده‌ای از طایفه آل منذر در حیره - دوره امویان



۵۶- پاسخ صحیح پرسش‌های زیر به ترتیب در کدام گزینه آمده است؟

(الف) مهم‌ترین پیامد سیاسی ظهور حکومت‌های ایرانی چیست؟

(ب) کدام سلسله روابط متفاوتی با خلافت عباسی نسبت به روابط سایر سلسله‌های ایرانی داشت؟

(ج) ابوریحان بیرونی به کدام زبان‌ها مسلط بود و در چه علمی مقام بالایی داشت؟

(۱) تقویت هویت ملی و فرهنگی - آل‌بویه - فارسی، عربی، سانسکریت - پزشکی و داروسازی

(۲) تقویت هویت ملی و فرهنگی - صفاریان - فارسی، ترکی، اوستایی - ریاضیات و نجوم

(۳) زوال تدریجی سلطه سیاسی، نظامی خلفای عباسی - آل‌بویه - فارسی، عربی، سانسکریت - ریاضیات و نجوم

(۴) زوال تدریجی سلطه سیاسی، نظامی خلفای عباسی - صفاریان - فارسی، ترکی، اوستایی - پزشکی و داروسازی

۵۷- کدام گزینه درباره مقایسه نظام اداری سلجوقیان و خوارزمشاهیان، درست است؟

(۱) اختیارات دیوان‌ها در عصر خوارزمشاهیان نسبت به دوره سلجوقیان افزایش یافت.

(۲) در دوره سلجوقیان قدرت و نقش وزیر نسبت به دوره خوارزمشاهیان بسیار بیشتر بود.

(۳) در مواردی منصب وزیر در دوره سلجوقیان نسبت به دوره خوارزمشاهیان حذف شد.

(۴) نظام اداری دوره خوارزمشاهیان و سلجوقیان، هر دو تداوم نظام اداری دوره سامانیان بود.

۵۸- به ترتیب، هریک از عبارت‌های زیر مربوط به کدام پادشاه صفوی است؟

(الف) با اتخاذ تدابیر و سیاست‌های مناسب داخلی و خارجی، توانست پایه‌های حکومت صفوی را تثبیت و تحکیم کند.

(ب) در لشکرکشی‌ها و جنگ‌های مختلف، مدعیان داخلی، به‌ویژه حکام محلی را از میان برداشت و موجبات وحدت سیاسی و جغرافیایی ایران را فراهم آورد.

(پ) وی برای پرداخت حقوق و تأمین تدارکات و تجهیزات سپاه جدید، زمین‌های فراوانی را به املاک خاصه پادشاهی تبدیل کرد.

(۱) شاه عباس اول - شاه تهماسب - شاه اسماعیل

(۲) شاه تهماسب - شاه اسماعیل - شاه عباس اول

(۳) شاه عباس اول - شاه اسماعیل - شاه تهماسب

(۴) شاه تهماسب - شاه اسماعیل - شاه عباس اول

۵۹- به ترتیب، در نیمه نخست قرون وسطا به چه علت فعالیت‌های علمی و فرهنگی کساد و بی‌رونق شد و توماس آکویناس، برجسته‌ترین فیلسوف اروپایی از برهان‌های چه کسی و در چه زمینه‌ای استفاده کرد؟

(۱) افول شهرنشینی - افلاطون - اثبات خدا

(۲) علم‌ستیزی کلیسای کاتولیک - ارسطو - اثبات یگانگی خدا

(۳) افول شهرنشینی - ارسطو - اثبات خدا

(۴) علم‌ستیزی کلیسای کاتولیک - افلاطون - اثبات یگانگی خدا

۶۰- کدام گزینه در رابطه با دستاوردها و تحولات رنسانس و عصر جدید نادرست بیان شده است؟

(۱) گرایش‌های انسان‌گرایانه در یونان باستان بیشتر از هر جای دیگر در قلمرو ادبیات، هنر و معماری و تعلیم و تربیت انعکاس یافت و به نهضت ادبی و شکوفایی هنر و معماری در ایتالیا منجر شد.

(۲) رنسانس در عرصه هنر خصوصاً نقاشی، پیکرتراشی و معماری دگرگونی عظیمی ایجاد کرد، به‌گونه‌ای که این آثار به لحاظ سبک و موضوع با آثار دوران قرون وسطی به کلی متفاوت است.

(۳) عصر نوزایی در معماری شیوه نوینی به وجود آورد و در تعلیم و تربیت تأثیر ژرفی نداشت.

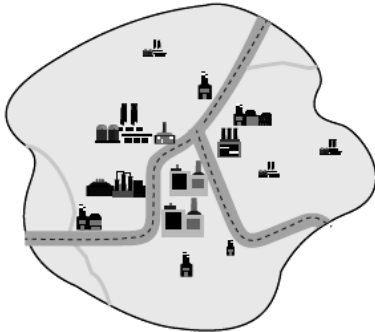
(۴) در عصر رنسانس و قرون جدید، نگرش علمی اروپاییان در نتیجه آشنایی آنان با پیشرفت‌های علمی مسلمانان تغییر کرد.



جغرافیا (۲)

کل کتاب

وقت پیشنهادی: ۱۰ دقیقه



۶۱- کدام گزینه با تصویر زیر هماهنگی ندارد؟

- (۱) هر ناحیه جغرافیایی، دارای کانون یا مرکز است.
 (۲) در کانون یک ناحیه صنعتی، تجمع زیاد کارخانه‌ها مشاهده می‌شود.
 (۳) در مرز یک ناحیه وحدت و همگونی نسبی عناصر طبیعی و انسانی بیشتر است.
 (۴) مرز یک ناحیه صنعتی قابل تغییر است.

۶۲- به ترتیب، بیابان‌های گرم جهان، عمدتاً در کدام نواحی از زمین شکل گرفته‌اند و اقلیم C در طبقه‌بندی کوپن، کدام نوع آب و هوا را شامل می‌شود؟

- (۱) مجاور مدار رأس السرطان و رأس‌الجدی - خشک
 (۲) در مجاورت خط استوا - معتدل
 (۳) مجاور مدار رأس السرطان و رأس‌الجدی - معتدل
 (۴) در مجاورت خط استوا - خشک

۶۳- هریک از عبارت‌های زیر، به ترتیب مربوط به کدام اشکال فرسایش می‌باشد؟

- (الف) از جاذبه‌های طبیعی منطقه شهداد برای گردشگران داخلی و خارجی است.
 (ب) به سطوحی پر از قلوه‌سنگ در بیابان گفته می‌شود.
 (پ) تپه‌های ماسه‌ای هلالی‌شکل و منفردی هستند که دو زائده در جهت باد دارند.
 (ت) در اثر برخورد با آب‌های زیرزمینی، فرسایش بادی گند و سپس متوقف می‌شود.
- (۱) یاردانگ - سنگ‌فرش بیابانی - هودو - چاله‌های بادی
 (۲) کلوت - دشت ریگی - هودو - ستون‌های سنگی
 (۳) یاردانگ - دشت ریگی - برخان - چاله‌های بادی
 (۴) کلوت - سنگ‌فرش بیابانی - برخان - ستون‌های سنگی

۶۴- هر یک از عبارت‌های زیر مربوط به راهکار حفاظتی از کدام نواحی است؟ (به ترتیب)

- (الف) تثبیت تپه‌های ماسه‌ای از طریق کشت گیاهان سازگار با محیط روی آنها
 (ب) کشت گیاهان بر روی دامنه‌ها برای جلوگیری از فرسایش خاک
 (پ) کاشت گیاهان سازگار و مقاوم با ناحیه مانند بنه
- (۱) نواحی ساحلی - نواحی کوهستانی - نواحی ساحلی
 (۲) نواحی بیابانی - نواحی کوهستانی - نواحی بیابانی
 (۳) نواحی ساحلی - نواحی کوهستانی - نواحی بیابانی
 (۴) نواحی بیابانی - نواحی کوهستانی - نواحی ساحلی

۶۵- پاسخ هر یک از سؤالات زیر، در کدام گزینه آمده است؟ (به ترتیب)

- (الف) کدام دین در آسیا ظهور کرد؟
 (ب) عنصر اصلی گسترش یک فرهنگ چیست؟
 (پ) به ترتیب، شیوه لباس پوشیدن و شیوع بیماری کرونا جزء کدام‌یک از انواع پدیده پخش هستند؟
- (۱) مسیحیت - زبان - غیرمستقیم و مستقیم
 (۲) اسلام - دین - مستقیم و غیرمستقیم
 (۳) مسیحیت - دین - مستقیم و مستقیم
 (۴) اسلام - زبان - غیرمستقیم و غیرمستقیم



۶۶- با توجه به تصویر مقابل و نوع کشاورزی تجاری که نشان می‌دهد، کدام گزینه درباره این نوع کشاورزی اشتباه است؟



(۱) در گذشته، هنگام کشف قاره آمریکا، برخی از تاجران این نوع مزارع را در جنوب شرق ایالات متحده احداث کردند.

(۲) این نوع مزارع نواحی استوایی بیشتر در نزدیکی ساحل دریاها واقع می‌شوند تا بتوان از کشتی برای صدور محصولات به نواحی مختلف استفاده کرد.

(۳) صاحبان این مزارع شرکت‌های بزرگی هستند که در خارج از مرزهای کشور مبدأ فعالیت می‌کنند.

(۴) در این نوع کشاورزی، خطر فرسایش و ضعیف شدن خاک زیاد است و به محیط زیست آسیب می‌زند.

۶۷- پاسخ جاهای خالی به ترتیب در کدام گزینه آمده است؟

«یکی از فعالیت‌های مهم بخش خدمات ... است و امروزه کشورها سعی می‌کنند با ایجاد ... را گسترش دهند.»

(۱) صنایع نو - پارک‌های علمی و فناوری، تجارت

(۲) صنایع نو - پارک‌های علمی و فناوری، صنایع نو

(۳) تجارت - خدمات شهری، صنایع نو

(۴) تجارت - پارک‌های علمی و فناوری، صنایع نو

۶۸- به ترتیب، مرکز اقتدار سیاسی یک کشور کدام است و مرزها از چه نظر با یکدیگر تفاوت دارند؟

(۱) پایتخت - امنیت و همکاری

(۲) مرز - نحوه شکل‌گیری

(۳) سرزمین - چگونگی پیدایش

(۴) پایتخت - چگونگی پیدایش

۶۹- به ترتیب، در کدام نظام سیاسی به تفاوت‌های جغرافیایی و فرهنگی بیشتر توجه می‌شود و کدام مورد موجب تبدیل شدن پایتخت به

کلان‌شهرها می‌شود؟

(۱) فدرال - تمرکز ثروت و قدرت در پایتخت

(۲) فدرال - دسترسی ارتباطی سریع و آسان به سراسر کشور

(۳) تک‌ساخت - تمرکز ثروت و قدرت در پایتخت

(۴) تک‌ساخت - دسترسی ارتباطی سریع و آسان به سراسر کشور

۷۰- آلفرد ماهان برای تبدیل شدن یک کشور به یک قدرت دریایی شروطی را پیشنهاد کرده بود. کدام گزینه آنها را ذکر کرده است؟

(۱) موقعیت جغرافیایی - فرهنگ دریانوردی - تعداد جمعیت - گسترش ساحل - وضع طبیعی سواحل - خط‌مشی سیاسی و حکومت

(۲) موقعیت بندرگاه‌ها - فرهنگ دریانوردی - تعداد ناوهای جنگی - طول و عرض جغرافیایی - گسترش ساحل - خط‌مشی سیاسی و حکومت

(۳) موقعیت بندرگاه‌ها - خط‌مشی سیاسی و حکومت - وضع طبیعی سواحل - گسترش ساحل - قدرت اقتصادی - تعداد کشتی‌های تجاری

(۴) تعداد جمعیت - گسترش ساحل - طول و عرض جغرافیایی - دریاها سرزمینی - فرهنگ دریانوردی - خط‌مشی سیاسی و حکومت



فلسفه (۱)

کل کتاب

وقت پیشنهادی: ۱۰ دقیقه

۷۱- به ترتیب، واسطه رسیدن انسان از پرسش‌ها به پاسخ‌های آنها چیست و شناخت وجود فرع بر کدام مورد است؟

- (۱) تفکر - قلمرو شناخت
(۲) فلسفه - امکان شناخت
(۳) تفکر - امکان شناخت
(۴) فلسفه - قلمرو شناخت

۷۲- «آنان که برای جامعه اصالت قائلند، در سیاست به ... اعتقاد دارند که تأمین‌کننده ... است.» به ترتیب، کدام گزینه جاهای خالی را

به درستی کامل می‌کند؟

- (۱) سوسیالیسم - منافع جمعی
(۲) سوسیالیسم - منافع فردی
(۳) لیبرالیسم - منافع جمعی
(۴) لیبرالیسم - منافع فردی

۷۳- به ترتیب، اوپانیساده‌ها حاوی چه مطالبی بودند و تمثیل غار افلاطون در کدام کتاب وی آمده است؟

- (۱) متون هندو - جمهوری
(۲) سروده‌های زرتشت - تاریخ فلسفه
(۳) متون هندو - تاریخ فلسفه
(۴) سروده‌های زرتشت - جمهوری

۷۴- شکاکیت مطلق به چه معناست؟

- (۱) شک در بعضی ابزارهای کسب شناخت و بی‌اعتبار دانستن آنها
(۲) شک در محدوده قلمرو شناخت و میزان بهره‌مندی از آن
(۳) شک در اصل وجود رابطه علیت
(۴) شک در اصل دانستن و همه دانسته‌ها

۷۵- به ترتیب، کدام گزینه جاهای خالی زیر را به درستی کامل می‌کند؟

«توجه ویژه ... فیلسوف قرن ... آلمان به شناخت، سبب شد که شاخه «معرفت‌شناسی» فلسفه رشد بیش‌تری کند.»

- (۱) دکارت - هجدهم
(۲) کانت - هجدهم
(۳) دکارت - هفدهم
(۴) کانت - هفدهم

۷۶- کدام مورد دربارهٔ سهروردی و نظر او در باب شناخت شهودی نادرست است؟

- (۱) تأکید بر این که فیلسوف بدون معرفت شهودی به جایی نمی‌رسد.
- (۲) تبیین شهود و اشراقات خویش به وسیلهٔ استدلال‌های عقلانی
- (۳) برپایی نظام فلسفی بر پایهٔ شهود
- (۴) همه را دارای توانایی دریافت وحی و اشراق می‌دانست.

۷۷- کدام گزینه درست است؟

- (۱) جان لاک که هم‌عصر بیکن بود، روش عقلی را دنبال کرد.
- (۲) بیکن معتقد بود که تکیهٔ فیلسوفان گذشته بر انواع استدلال ناشی از دنباله‌روی آنان از افلاطون بوده است.
- (۳) اوگوست کنت نخستین فیلسوفی بود که بر اهمیت حس و تجربه اصرار می‌ورزید.
- (۴) توجه دانشجویان و پژوهشگران به علوم تجربی، تابع تأکید فیلسوفانی مانند جان لاک بر تجربه‌گرایی بود.

۷۸- کدام گزینه از جمله مباحث «انسان‌شناسی فلسفی» محسوب می‌شود؟

- (۱) بررسی رفتارهای خود
- (۲) گذشتهٔ اجتماعی انسان
- (۳) جایگاه انسان در خلقت
- (۴) تربیت روحانی انسان

۷۹- کدام گزینه نادرست است؟

- (۱) براساس مکتب حکمت متعالیه، مراحل تکاملی طبیعت، وقتی از گیاه و حیوان می‌گذرد و به انسان می‌رسد، ظرفیتی بی‌نهایت پیدا می‌کند و به هیچ درجه‌ای از کمال قانع نمی‌شود.
- (۲) طبق دیدگاه سهروردی سایر مراتب وجود، نور هستی خود را از نورالانوار دریافت می‌کنند و به این وسیله، همگی نور کامل می‌شوند.
- (۳) قرآن کریم انسان را موجودی جاویدان، جانشین خدا در زمین و مسجود فرشتگان محسوب کرده که آسمان‌ها و زمین را خداوند برای او آفریده و آماده ساخته است.
- (۴) از منظر مکتب فلسفی ملاصدرا، اگر چه انسان ظرفیت و استعداد بی‌نهایت دارد، اما این استعداد به معنای رسیدن حتمی وی به کمالات نیست.

۸۰- به ترتیب، طبیعی یا اخلاقی بودن فعل‌های «مبارزه با ظلم و استکبار جهانی»، «احسان»، «داشتن شغل برای کسب درآمد» و «شرکت در

کنکور سراسری» در کدام گزینه به درستی ذکر شده است؟

- (۱) طبیعی - اخلاقی - طبیعی - طبیعی
- (۲) اخلاقی - طبیعی - اخلاقی - طبیعی
- (۳) طبیعی - طبیعی - اخلاقی - اخلاقی
- (۴) اخلاقی - اخلاقی - طبیعی - طبیعی

دانش آموز عزیز، سؤالات عمومی از شماره ۱۰۱ شروع می شود.
دقت نمایید تا گزینه ها را به درستی وارد پاسخبرگ کنید.



دفتربه سؤال ?

عمومی یازدهم انسانی

آزمون ویژه

۸ خردادماه ۱۴۰۵

تعداد سؤالات و زمان پاسخگویی آزمون

نام درس	تعداد سؤال	شماره سؤال	وقت پیشنهادی
فارسی (۲)	۱۰	۱۰۱-۱۱۰	۱۰
دین و زندگی (۲)	۱۰	۱۱۱-۱۲۰	۱۰
زبان انگلیسی (۲)	۱۰	۱۲۱-۱۳۰	۱۰
جمع دروس عمومی	۳۰	—	۳۰

گزینه‌گران و ویراستاران

نام درس	مسئول درس و گزینه‌گر	گروه ویراستاری	گروه مستندسازی
فارسی (۲)	آرش مرتضایی‌فر	الهام محمدی	الناز معتمدی، مهشید سعیدی، مانده ملکی
دین و زندگی (۲)	محمدفرحان فخاریان	—	محمدصدرای پنجه‌پور، محمدحسن سعیدی
زبان انگلیسی (۲)	بینا قربان‌پور	محمد حسینی‌مهر	سپهر اشتیاقی، علیرضا رمضان‌زاده

گروه فنی و تولید

مدیر گروه	الهام محمدی
مسئول دفترچه	معصومه شاعری
مستندسازی و مطابقت با مصوبات	مدیر: محیا اصغری، مسئول دفترچه: فریبا رثوفی
صفحه‌آرا	سحر ایروانی
ناظر چاپ	سوران نعیمی

گروه آزمون

بنیاد علمی آموزشی قلمچی (وقف عام)

آدرس دفتر مرکزی: خیابان انقلاب - بین صبا و فلسطین - پلاک ۹۲۳ - تلفن چهار رقمی: ۰۲۱-۶۴۶۳

فارسی (۲)

۱۰ دقیقه

فارسی (۲)

کل مباحث کتاب درسی

۱۰۱- در متن «امیر را تب گرفت؛ تب سوزان و سرسامی افتاد. چنان که بار نتوانست داد.» معنی واژه مشخص شده با

معنی این کلمه در کدام یک از گزینه‌ها یکسان است؟

- (۱) ز دست کوتاه خود زیر بارم
(۲) راه یابی به محفلی کان جا
(۳) حافظ برو که بندگی پادشاه وقت
(۴) درخت دوستی بنشان که کام دل به بار آرد
- که از بالابندان شرمسارم
جبرئیل امین ندارد بار
گر جمله می‌کنند تو باری نمی‌کنی
نهال دشمنی برکن که رنج بی‌شمار آرد

۱۰۲- کدام گزینه معنای فعل «ایستاد» را در عبارات زیر به ترتیب نشان می‌دهد؟

- (الف) صیاد شادمان گشت و گرازان به تگ ایستاد.
(ب) سر خویش گرفت و صیاد در پی ایشان ایستاد.
(ج) موش این بشنود و زود در بریدن بندها ایستاد.

- (۱) تلاش کرد، متوقف شد، سرگرم شد
(۲) شروع کرد، حرکت کرد، اقدام کرد
(۳) دست کشید، روانه شد، تلاش کرد
(۴) متوقف شد، بر پا شد، توافق کرد

۱۰۳- با توجه به بیت زیر، کدام گزینه نادرست است؟

«ای مرغ سحر عشق ز پروانه بیاموز

کان سوخته را جان شد و آواز نیامد»

- (۱) بیت چهار جمله دارد.
(۲) فعل «شد» یک فعل غیر اسنادی است.
(۳) «سوخته» مضاف‌الیه است.
(۴) «عشق» و «آواز» هم‌نقش هستند.

۱۰۴- با توجه به متن زیر، کدام گزینه نادرست است؟

«گفت بونصر را بگوی که امروز درستم و در این دو سه روز بار داده آید که علت و تب تمامی زایل شد. من بازگشتم. و این چه رفت، با

بونصر بگفتم. سخت شاد شد و سجده شکر کرد خدای را بر سلامت امیر و نامه نبشته آمد.»

- (۱) در جمله «سجده شکر کرد خدای را بر سلامت امیر»، «را» حرف اضافه است.
(۲) معلوم جمله مجهول «نامه نبشته آمد» ← نامه را نوشت.
(۳) نقش تبعی در عبارت موجود است.
(۴) «بونصر» نقش مفعول دارد.

۱۰۵- در کدام گزینه نقش تبعی «تکرار» وجود دارد؟

- (۱) که جرم من چو جرم دیگران نیست
(۲) دواى درد، بی‌شک درد باشد
(۳) ای مرغ دل که خسته و بی‌تابی
(۴) ای هم‌نفسان یک نفسم باز گذارید

۱۰۶- کدام بیت فاقد مجاز است؟

- (۱) ز هر کشوری مهتران را بخواست
(۲) چو کاوه برون شد ز درگاه شاه
(۳) اگر هفت کشور به شاهی تو راست
(۴) چنان بد که ضحاک را روز و شب

۱۰۷- با توجه به عبارت «یقین شد که من فکر تازه‌ای در سر دارم که او را دست بیندازم و مسخره کنم. ناگهان چون پلنگی خشمناک راه افتاد.

اتفاقاً این آقای معلم لهجه غلیظ شیرازی داشت و اصرار داشت که خیلی خیلی عامیانه صحبت کند. همین‌طور که پیش می‌آمد، با لهجه خاصش گفت: به به! مثل قوالتا صورتک زدی؟» کدام گزینه نادرست است؟

- (۱) آرایه حس آمیزی وجود دارد.
(۲) کنایه یافت می‌شود.
(۳) در جمله پنجم، مشبه (حذف شده) و مشبه‌به (پلنگی خشمناک) است.
(۴) تشخیص مشاهده می‌شود.

۱۰۸- در کدام گزینه، مقصود از قسمت مشخص شده، نادرست است؟

- (۱) ما گویی در پالیز سعدی می‌چریدیم؛ از بوته‌ای به بوته‌ای و از شاخی به شاخ دیگر: مطالعه اشعار و حکایت‌های آثار سعدی
(۲) از لحاظ آشنایی با ادبیات، سعدی برای من به منزله شیر آغوز بود: سبب استحکام پایه ادبی
(۳) به حرص از شربتی خوردم مگیر از من که بد کردم: از من دریغ مکن
(۴) فرزند صحرا که هیچ وقت با ساکنین شهر مکالمه نکرده بود، دست و پای خویش را گم کرد: دچار نگرانی شد

۱۰۹- شاعر در بیت زیر چه مفهومی را می‌خواهد به مخاطب برساند؟

«ولسی چندان که برگ از شاخه می‌ریخت / دو چندان می‌شکفت و برگ می‌کرد»

- (۱) شاعر طولانی و فرسایشی بودن نبرد و برابری نیروهای دو طرف را توصیف می‌کند.
(۲) مقصود اصلی شاعر نشان دادن شدت پایمردی و فداکاری سربازان ایرانی است.
(۳) شاعر به این نکته اشاره دارد که کشته‌شدن هر سرباز فداکار در میدان جنگ موجب بیداری و آگاهی تعداد بیشتری می‌شود.
(۴) شاعر از طریق این تصویرسازی، انبوهی تعداد دشمن و پرشمار بودن آنها را به تصویر می‌کشد.

۱۱۰- بر اساس مفهوم ابیات زیر، کدام دسته از افراد، مخاطب شاعر نیست؟

- «خروشید کای پایمردان دیو / بریده دل از ترس گیهان‌خدیو
همه سوی دوزخ نهادید روی / سپردید دل‌ها به گفتار اوی»
(۱) شورشیان درباری
(۲) افراد خدانترس
(۳) یاریگران ضحاک
(۴) دل‌سپردگان به ضحاک

دین و زندگی (۲)

۱۰ دقیقه

دین و زندگی (۲)
کل مباحث کتاب درسی

۱۱۱- حدیث نبوی «أنا معاشر الانبياء أمرنا أن نكلم الناس على قدر عقولهم» به کدام یک از علل فرستادن پیامبران متعدد

اشاره دارد؟

- (۱) استمرار و پیوستگی در دعوت
- (۲) رشد تدریجی سطح فکر مردم
- (۳) تحریف تعلیمات پیامبر پیشین
- (۴) وجود امام معصوم پس از پیامبر اکرم (ص)

۱۱۲- به ترتیب، هر کدام از سؤالات زیر، مربوط به کدام یک از نیازهای برتر است؟

- برای چه زندگی می‌کنیم؟

- نحوه زندگی ما پس از مرگ چگونه است؟

- چگونگی زیستن در این دنیا؟

- (۱) شناخت هدف زندگی - درک آینده خویش - کشف راه درست زندگی
- (۲) درک آینده خویش - شناخت هدف زندگی - کشف راه درست زندگی
- (۳) شناخت هدف زندگی - کشف راه درست زندگی - درک آینده خویش
- (۴) کشف راه درست زندگی - درک آینده خویش - شناخت هدف زندگی

۱۱۳- کدام گزینه نادرست است؟

- (۱) امامان معصوم (ع) که تمامی مسئولیت‌های پیامبر (ص) را ادامه می‌دادند، مستقیماً توسط خداوند تعیین می‌شدند.
- (۲) پایین بودن سطح درک انسان‌ها و عدم توانایی آنان در گرفتن برنامه کامل زندگی از عوامل تجدید نبوت‌ها بود.
- (۳) شیوه و چگونگی دادوستد، یک نیاز متغیر حساب می‌شود، که اسلام به آن پرداخته است.
- (۴) طبق فرموده پیامبر اکرم (ص)، اسلام با ضرر دیدن و ضرر رساندن مخالف است.

۱۱۴- حدیث امام باقر (ع) که می‌فرمایند: «خداوند آنچه را که امت تا روز قیامت به آن احتیاج دارد، در کتابش [قرآن] آورده است.»، به

کدام یک از جنبه‌های اعجاز محتوایی قرآن اشاره دارد؟

- (۱) انسجام درونی در عین نزول تدریجی
- (۲) تأثیرناپذیری از عقاید دوران جاهلیت
- (۳) جامعیت و همه‌جانبه بودن
- (۴) ذکر نکات علمی بی‌سابقه

۱۱۵- کدام گزینه صحیح است؟

(۱) اگر پیامبری در دریافت وحی و رساندن آن به مردم معصوم نباشد، دین الهی به درستی به مردم نمی‌رسد و امکان هدایت از مردم سلب می‌شود.

(۲) اگر پیامبری در تعلیم و تبیین دین و وحی الهی معصوم نباشد، امکان دارد کارهایی که مخالف دستورهای خداست، انجام دهد و مردم نیز از او سرمشق بگیرند و به گمراهی دچار شوند.

(۳) انسان‌ها با قوه عقل و با کمک گرفتن از وحی می‌توانند تشخیص دهند که چه کسی توانایی مقاومت در مقابل وسوسه گناه را دارد.

(۴) اگر پیامبری در اجرای احکام الهی معصوم نباشد، امکان انحراف در تعالیم الهی پیدا می‌شود و اعتماد مردم به دین از دست می‌رود.

۱۱۶- کدام یک از آیات و احادیث شریفه زیر به ترتیب، در خصوص «صدقه دادن حضرت علی (ع)» و «لزوم شناخت اولی الامر» نازل شده است؟

(۱) آیه انذار- حدیث ثقلین

(۲) آیه تطهیر- آیه ولایت

(۳) آیه ولایت- حدیث جابر

(۴) حدیث منزلت- حدیث غدیر

۱۱۷- کدام گزینه به پیش بردن اقدامات در قالب «تقیه» توسط امامان (ع)، اشاره دارد؟

(۱) عدم تأیید حاکمان

(۲) معرفی خویش به عنوان امام برحق

(۳) انتخاب شیوه‌های درست مبارزه

(۴) تبیین معارف اسلامی متناسب با نیازهای نو

۱۱۸- حدیث شریف «مَن مات و لم يعرف امام زمانه مات میتةً جاهلیةً» هر کس بمیرد و امام زمان خود را نشناسد، به مرگ جاهلی مرده است.» به کدام یک از مسئولیت‌های منتظران اشاره دارد؟

(۱) آماده کردن خود و جامعه برای ظهور

(۲) پیروی از فرمان‌های امام عصر (عج)

(۳) دعا برای ظهور امام

(۴) تقویت معرفت و محبت به امام

۱۱۹- به ترتیب، هر کدام از تمایلات به «دانایی، حسن خلق، شهرت و رفاه مادی» مربوط به کدام یک از موارد زیر است؟

(۱) خود عالی- خود دانی- خود عالی- خود دانی

(۲) خود دانی- خود دانی- خود عالی- خود عالی

(۳) خود عالی- خود عالی- خود عالی- خود دانی

(۴) خود عالی- خود عالی- خود دانی- خود دانی

۱۲۰- بر اثر ازدواج و پاسخ صحیح به کدام نیاز زیر، هر کدام از مرد و زن به یک آرامش روانی می‌رسند؟

(۱) انس با همسر

(۲) پاسخ به نیاز جنسی

(۳) رشد و پرورش فرزندان

(۴) رشد اخلاقی و معنوی



دفترچه پاسخ

سال یازدهم انسانی

آزمون ۸ خرداد ماه ۱۴۰۵

ویژه آمادگی امتحانات خرداد ۱۴۰۵

بنیاد علمی آموزشی قلم چی (وقف عام)

دفتر مرکزی: خیابان انقلاب بین صبا و فلسطین بلاک ۹۲۳ - تلفن چهار رقمی ۶۴۶۳-۰۲۱ داخلی ۱۱۶۵

«تمام دارایی‌ها و درآمدهای بنیاد علمی آموزشی قلم چی وقف عام است بر گسترش دانش و آموزش»

ریاضی و آمار (۲)

۱- گزینه «۱»

(تبدیل به تست سؤالات امتحانی)

جمله اول گزاره‌های با ارزش غلط است.

جمله دوم امری، جمله چهارم سلیقه‌ای و جمله سوم نیز سلیقه‌ای است.

(گزاره‌ها و ترکیب گزاره‌ها، صفحه‌های ۲ تا ۳)

۲- گزینه «۲»

(تبدیل به تست سؤالات امتحانی)

ترکیب ۴ گزاره $2^4 = 16$ حالت ایجاد می‌کند که در ترکیب عطفی فقط یکحالت ارزش درست دارد پس حالات نادرست برابر است با $16 - 1 = 15$

(گزاره‌ها و ترکیب گزاره‌ها، صفحه‌های ۳ تا ۴)

۳- گزینه «۱»

(تبدیل به تست سؤالات امتحانی)

یکی از گزاره‌های p یا نقیض آن درست است، پس عبارت $(p \sim p)$

درست است پس در نهایت این گزاره صحیح است.

(گزاره‌ها و ترکیب گزاره‌ها، صفحه‌های ۳ تا ۴)

۴- گزینه «۳»

(تبدیل به تست سؤالات امتحانی)

نمی‌توانیم در حالی که اعداد زیر رادیکال جمع شده‌اند، آن‌ها را تفکیک کنیم.

(استرال ریاضی، صفحه‌های ۱۲ تا ۱۹)

۵- گزینه «۲»

(تبدیل به تست سؤالات امتحانی)

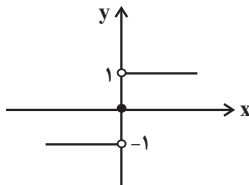
چون تابع همانی است:

$$\left. \begin{aligned} 2 &= a + 1 \Rightarrow a = 1 \\ 4 &= 2b \Rightarrow b = 2 \\ c &= -4 \end{aligned} \right\} \Rightarrow a + b + c = 1 + 2 + (-4) = -1$$

(توابع ثابت پند ضابطه‌ای و همانی، صفحه‌های ۳۰ تا ۳۲)

۶- گزینه «۴»

(تبدیل به تست سؤالات امتحانی)

طبق نمودار تابع علامت $\text{sign}(x)$ به ازای x های مثبت مقدار تابع ۱ و به ازای $x=0$ مقدار تابع صفر و به ازای x های منفی مقدار تابع -۱ است.

۱) $\text{sign}(-\sqrt{3}) = -1$

۲) $\text{sign}\left(\frac{3}{2}\right) = 1$

۳) $\text{sign}(2 - \sqrt{3}) \xrightarrow{2 - \sqrt{3} > 0} 1$

۴) $\text{sign}(-0/1) = -1$

(توابع پلکانی و قدر مطلق، صفحه‌های ۳۳ تا ۳۴)

۷- گزینه «۳»

(تبدیل به تست سؤالات امتحانی)

برای رسم این نمودار تابع $y = |x|$ را سه واحد به سمت راست و ۲ واحد به سمت بالا می‌بریم

(توابع پلکانی و قدر مطلق، صفحه‌های ۳۰ تا ۳۲)

۸- گزینه «۳»

(تبدیل به تست سؤالات امتحانی)

برای ساده شدن تابع ابتدا $\frac{1}{3}$ را در داخل قدر مطلق ضرب می‌کنیم.

$$y = -\frac{1}{3}|3x + 9|$$

$$y = -|x + 3|$$

۳ واحد به سمت چپ و سپس نسبت به محور x ها قرینه می‌کنیم.

(توابع پلکانی و قدر مطلق، صفحه‌های ۳۰ تا ۳۲)

۹- گزینه «۱»

(تبدیل به تست سؤالات امتحانی)

تشریح عبارات:

الف: نادرست - بهتر از روش نصف میانه استفاده کنیم.

ب: نادرست - خط فقر نیز n برابر می‌شود.

ج: درست

د: درست

ه: نادرست - میانه، در آمد ماهیانه افراد تقسیم بر ۲ درست است.

(شاقص‌های آماری، صفحه‌های ۵۷ و ۵۸)

۱۰- گزینه «۳»

(تبدیل به تست سؤالات امتحانی)

$$\text{درصد کلمات دشوار} = \frac{3}{60} \times 100 = \frac{300}{60} = 5\%$$

(میانگین تعداد کلمات در هر جمله + درصد کلمات دشوار) $= 0/4 =$ شاخص پایه آموزش

$$= 0/4(5+18) = 0/4(23) = 9/2$$

جزء صحیح $9/2$ می‌شود ۹، پس کتاب برای پایه نهم مناسب است.

(شاقص‌های آماری، صفحه ۶۲)

علوم و فنون ادبی (۲)

۱۱- گزینه ۲»

(تبدیل به تست سؤالات امتحانی)

نویسنده کتاب «محاکمة اللغتين» امیر علیشیر نوایی است.

(سبک عراقی، صفحه ۳۹)

۱۲- گزینه ۳»

(تبدیل به تست سؤالات امتحانی)

ویژگی‌های فکری سبک عراقی: فراق، غم‌گرایی، ذهن‌گرایی یا توجه به دنیای درون، آسمانی بودن معشوق
ویژگی‌های فکری سبک خراسانی: بازتاب اندک علوم در شعر، رواج روحیه پهلوانی و حماسی، ستایش خرد، باور به اختیار و اراده

(سبک عراقی، صفحه ۳۷ و ۳۸)

۱۳- گزینه ۳»

(تبدیل به تست سؤالات امتحانی)

موارد نادرست:

ب: شاعران مدیحه‌سرا راهی دیار هند شدند؛ زیرا آنجا به رسم دربارهای قدیم ایران هنوز بازار قصیده و مدح رواج داشت.
ت: شاعران قرن یازدهم سروده‌های خود را بیشتر با مضامین پند و اندرز، توصیف و بیان امور طبیعی و همچنین تبدیل موضوعات و تمثیلات کهن به مضامین تازه و به زبان جدید همراه کردند.

ث: برخی از تک‌بیت‌های غزل صائب تبریزی به صورت ضرب‌المثل رواج یافته‌اند.

(تاریخ ادبیات فارسی در قرن‌های دهم و یازدهم، ترکیبی)

۱۴- گزینه ۳»

(تبدیل به تست سؤالات امتحانی)

بیت این گزینه، آرایه‌های پرکاربرد سبک هندی را ندارد.
در سبک هندی، تلمیح نیز در مضمون‌سازی نقش فعالی دارد (البته تلمیحات رایج نه تلمیحات غریب و نادر). حسن تعلیل، حس‌آمیزی، تمثیل و اسلوب معادله نیز از دیگر آرایه‌های پرکاربرد این سبک‌اند.

تشریح گزینه‌های دیگر:

گزینه ۱: بیت، دارای اسلوب معادله است.

گزینه ۲: بیت، دارای حسن تعلیل است.

گزینه ۴: بیت، دارای حس‌آمیزی (سخن تلخ) است.

(سبک هندی، صفحه ۸۲)

۱۵- گزینه ۳»

(تبدیل به تست سؤالات امتحانی)

در این بیت، تشبیه فشرده اضافی (گلستان چشم) و در سایر گزینه‌ها تشبیه گسترده به کار رفته است.

تشبیه گسترده در گزینه‌های دیگر:

گزینه ۱: «دلم مثل صنوبرها صبور است»

گزینه ۲: «صدا چون بوی گل»

گزینه ۴: «دانا چون طبله عطار است»

(تشبیه، صفحه ۲۹)

۱۶- گزینه ۳»

(تبدیل به تست سؤالات امتحانی)

یک تشبیه فشرده اضافی (میوه غم) در بیت وجود دارد.

(ترکیبی)

۱۷- گزینه ۴»

(تبدیل به تست سؤالات امتحانی)

تلمیح ندارد. «دم زدن» کنایه از سخن گفتن است.

تشریح گزینه‌های دیگر:

گزینه ۱: «تشخیص: کسر شأن شعله - دود، بالانشین شود // تناسب:

شعله و دود / چشم و ابرو

گزینه ۲: «کنایه: از خود به در شدن // واج آرایی «د»

گزینه ۳: «استعاره: نرگس و لعل // تشبیه: باده لعل

(استعاره، ترکیبی)

۱۸- گزینه ۲»

(تبدیل به تست سؤالات امتحانی)

بِ خَن دَد	ة می با	غ چَن رو	ی دِل بَر
-- U	-- U	-- U	-- U
فعلون	فعلون	فعلون	فعلون

مصراع گزینه ۲: بر وزن «فعلون فعلون فعلون فعلون» است و سایر مصراع‌ها بر وزن «مفاعیلن مفاعیلن مفاعی» هستند.

(پایه‌های آوایی همسان (I)، صفحه ۴۴)

۱۹- گزینه ۳»

(تبدیل به تست سؤالات امتحانی)

وزن بیت گزینه ۳: «مفاعیلن فاعلاتن مفاعیلن فاعلن»

أ	ع	ج	خ	ن	ف	ر	و	ش	ب	چ	و	آ	م	د	آند
U	-	U	-	U	-	-	-	-	U	-	U	-	U	-	-
مفاعیلن		مفاعیلن		فاعلاتن		مفاعیلن		فاعلاتن		مفاعیلن		فاعلاتن		مفاعیلن	

تشریح گزینه‌های دیگر:

گزینه ۱: «مفتعلن مفاعیلن مفتعلن مفاعیلن»

گزینه ۲: «مفعول فاعلاتن مفعول فاعلاتن»

گزینه ۴: «مفعول مفاعیلن مفعول مفاعیلن»

(پایه‌های آوایی همسان دولفتی، ترکیبی)

۲۰- گزینه ۲»

(تبدیل به تست سؤالات امتحانی)

نشانه‌های هجایی صورت سؤال، وزن «مفتعلن فاعلن مفتعلن فاعلن» را نشان می‌دهد.

هی	چ	ک	سز	با	غ	بَر
-	U	U	-	-	U	-
	مفتعلن		فاعلن		مفتعلن	

بو	ی	و	فا	یی	ن	دید
-	U	U	-	-	U	-
	مفتعلن		فاعلن		مفتعلن	

تشریح دیگر گزینه‌ها:

گزینه ۱: «-UU- / -UU- / -UU- / -UU-»

گزینه ۳: «-U-U / -UU- / -U-U / -UU-»

گزینه ۴: «- / -UU- / -UU- / -UU-»

(پایه‌های آوایی همسان دولفتی، صفحه ۹۰)

جامعه‌شناسی (۲)

۲۱- گزینه «۳»

(مشابه سؤال ۴۶ کتاب پرتکرار)

فرهنگی که تسلط یک قوم، جامعه یا گروهی خاص را بر دیگران به‌دنبال می‌آورد و دیگر اقوام، جوامع و گروه‌ها را به ضعف و ناتوانی می‌کشاند، فرهنگ سلطه یا استکبار است.

(فرهنگ جهانی، صفحه ۱۱۳)

۲۲- گزینه «۴»

(مشابه سؤال‌های ۹۲ و ۹۳ کتاب پرتکرار)

تشریح عبارت‌ها:

الف) دولت‌های استعمارگر برای به قدرت رساندن نیروهای وابسته به خود، از کودتای نظامی نیز استفاده می‌کنند.

ب) کودتای انگلیسی سوم اسفند ۱۲۹۹ رضاخان و همچنین کودتای آمریکایی ۲۸ مرداد ۱۳۲۲ محمدرضا پهلوی دو نمونه موفق از کودتاهای استعمار نو به شمار می‌روند و کودتای آمریکایی - انگلیسی نوژه، نمونه شکست خورده این گونه کودتاهاست.

(نمونه‌های فرهنگ جهانی ۱، صفحه ۲۴)

۲۳- گزینه «۱»

(مشابه سؤال ۱۶۳ کتاب پرتکرار)

الف: سکولاریسم پنهان

ب: رویکرد گزینشی جهان غرب به ابعاد معنوی و دینی جهان، سبب پیدایش و رشد برخی نهضت‌های جدید دینی شده است که از آن با عنوان «پروتستانتیسم» یاد می‌شود.

(باورها و ارزش‌های بنیادین فرهنگ غرب، صفحه ۳۸)

۲۴- گزینه «۴»

(مشابه سؤال ۲۶۷ کتاب پرتکرار)

کشورهای غربی، برای تأمین منافع اقتصادی خود، نیازمند درهم شکستن مقاومت فرهنگی اقوامی بودند که سلطه و نفوذ آنها را تحمل نمی‌کردند. آنها برای رسیدن به این هدف، در وهله نخست از مبلغان مذهبی و سازمان‌های فراماسونری استفاده می‌کردند.

(جامعه جهانی، صفحه‌های ۵۸ و ۵۹)

۲۵- گزینه «۲»

(مشابه سؤال ۲۸۵ کتاب پرتکرار)

به دلیل وابستگی اقتصادی کشورهای استعمارزده به کشورهای استعمارگر، مبادلات تجاری در سطح جهانی نامتعادل می‌شود و انتقال ثروت، به طرف کشورهای غربی ادامه پیدا می‌کند.

(تمولات نظام جهانی، صفحه‌های ۶۵ و ۶۶)

۲۶- گزینه «۳»

(مشابه سؤال ۳۹۹ کتاب پرتکرار)

- به کشورهای صنعتی و ثروتمند، کشورهای توسعه یافته گفته می‌شود و به کشورهای دیگر (هنگامی که با آنها مقایسه می‌شوند) کشورهای عقب‌مانده، توسعه نیافته یا درحال توسعه می‌گویند. این اصطلاحات به این

نکته اشاره دارند که کشورهای توسعه یافته، الگوی کشورهای دیگرند و سایر کشورها باید مسیر آنها را ادامه دهند.

- پس از جنگ جهانی دوم، بلوک شرق و غرب هر یک بخشی از جهان را زیر نفوذ خود قرار دادند و تا زمان فروپاشی اتحاد جماهیر شوروی، جنگ سرد بین این دو بلوک، به همراه جنگ گرم بین مناطق پیرامونی این دو ادامه یافت و به اقتصاد کشورهای صنعتی که وابسته به تسلیحات نظامی بود، رونق بخشید.

(پنگ‌ها و تقابل‌های جهانی، صفحه‌های ۸۵ و ۸۸)

۲۷- گزینه «۲»

(مشابه سؤال‌های ۴۰۵ و ۴۲۰ کتاب پرتکرار)

تشریح عبارت‌ها:

الف: بحران زیست‌محیطی ابتدا در حوزه رابطه انسان با طبیعت قرار داشت ولی به تدریج به روابط انسان‌ها و جوامع با یکدیگر نیز سرایت کرد و به آسیب‌های اجتماعی، اقتصادی و سیاسی همچون مهاجرت و حاشیه‌نشینی منجر شد.

ب: در سال ۱۹۸۹ میلادی سازمان ملل با طرح «پیمان باسل» تلاش کرد تا از انتقال زباله‌های کشورهای صنعتی به کشورهای فقیر جلوگیری کند.

(بهران‌های اقتصادی و زیست‌محیطی، صفحه‌های ۹۵ و ۹۶)

۲۸- گزینه «۲»

(مشابه سؤال ۵۴۶ کتاب پرتکرار)

تا پیش از فروپاشی بلوک شرق، روشنفکران چپ در کشورهای اسلامی جاذبه داشتند (نه بعد از فروپاشی این بلوک) و جریان چپ حتی در کشورهایی که زیر نفوذ بلوک غرب قرار داشتند یک جریان اجتماعی تأثیرگذار بود.

(سرآغاز بیداری اسلامی، صفحه ۱۱۳)

۲۹- گزینه «۴»

(مشابه سؤال ۵۸۸ کتاب پرتکرار)

تشریح گزینه‌های نادرست:

گزینه «۱»: انقلاب‌های آزادی‌بخش اغلب در مقابل بلوک غرب شکل می‌گرفتند و مورد حمایت بلوک شرق بودند و همگی جهت‌گیری ضداستعماری داشتند و در جهت از بین بردن سلطه سیاسی کشورهای غربی عمل می‌کردند.

گزینه «۲»: انقلاب‌های آزادی‌بخش، اغلب با جنبش‌های چریکی گروه‌ها و احزاب مختلف شکل می‌گرفتند. اما انقلاب اسلامی ایران یک انقلاب فراگیر مردمی با مرجعیت و رهبری دینی بود و همه اقشار و گروه‌های جامعه را در بر می‌گرفت.

گزینه «۳»: انقلاب‌های آزادی‌بخش در مقابل بلوک غرب شکل می‌گرفتند و در چارچوب نظریه‌ها و مکاتب چپ بودند که برای حل بحران‌های جهان غرب به‌وجود آمده بودند.

(انقلاب اسلامی ایران، نقطه عطف بیداری اسلامی، صفحه ۱۲۱)

۳۰- گزینه «۴»

(مشابه سؤال ۶۵۰ کتاب پرتکرار)

امروز مهم‌ترین نیاز جهان اسلام، اتحاد و انسجام اسلامی است.

(افتخ بیداری اسلامی، صفحه ۱۳۰)

روان‌شناسی

۳۱- گزینه «۱»

(مشابه سؤال ۷۵ کتاب پرتکرار)

انگیزه، رضایت شغلی و نگرش افراد، ویژگی‌های روانشناختی هستند که پیش-بینی آن‌ها دشوار است. چون تحت تأثیر عوامل متعددی هستند که به راحتی نمی‌توان آن‌ها را توصیف یا تبیین کرد. زیرا پیش‌بینی آب و هوای کوتاه‌مدت تهران به نسبت سایر گزینه‌ها امر راحت‌تر و ساده‌تری است. پیش‌بینی و کنترل موضوعی که توصیف و تبیین روشن‌تری داشته باشد، آسان‌تر است.

(روان‌شناسی: تعریف و روش مورد مطالعه، صفحه ۱۶)

۳۲- گزینه «۴»

(مشابه سؤال ۱۱۹ کتاب پرتکرار)

به دلیل تغییرات فیزیولوژیکی و هورمونی در دوره نوجوانی، تحریک‌پذیری نوجوانان افزایش می‌یابد و حالات هیجانی آنان به سرعت تغییر می‌کند.

(روان‌شناسی رشد، صفحه ۵۷)

۳۳- گزینه «۳»

(مشابه سؤال ۱۶۷ کتاب پرتکرار)

به واسطه ادراک، محرک‌های بیرونی به اطلاعات روانشناختی معنادار تبدیل می‌شود.

(اساس، توفه، ادراک، صفحه ۷۰)

۳۴- گزینه «۴»

(مشابه سؤال ۱۴۲ کتاب پرتکرار)

اگر توجه (انتخاب محرک خاص از بین محرک‌های بی‌شمار پیرامون) مداوم و پایدار باشد، در آن صورت تمرکز شکل گرفته است.

(اساس، توفه، ادراک، صفحه‌های ۷۰ و ۷۳)

۳۵- گزینه «۳»

(مشابه سؤال ۲۲۵ کتاب پرتکرار)

پدیده نوک‌زبانی مربوط به سومین مرحله حافظه است که بازیابی نام دارد. در بازیابی، اطلاعات از حافظه فراخوانده می‌شود.

در پدیده «نوک زبانی» فرد می‌گوید من پاسخ این سؤال را می‌دانم، (اصطلاحاً در نوک زبان من است) ولی نمی‌توانم بگویم.

(حافظه و علل فراموشی، صفحه‌های ۹۱ تا ۹۴)

۳۶- گزینه «۲»

(مشابه سؤال ۲۷۷ کتاب پرتکرار)

تشریح عبارات‌ها:

- بسیاری از مسائلی که در زندگی واقعی وجود دارند، مسائل «خوب تعریف نشده» هستند. عبارت اول این گونه است.

- عبارت دوم نیز مربوط به علوم انسانی است؛ پس از نوع مسائل خوب تعریف نشده می‌باشد.

- مسائل مربوط به علوم تجربی و علوم ریاضی، عمدتاً از نوع «خوب تعریف شده» می‌باشند. (عبارت سوم و چهارم)

(تفکر (۱) حل مسئله، صفحه‌های ۱۱۷ تا ۱۱۹)

۳۷- گزینه «۱»

(مشابه سؤال‌های ۳۱۱ و ۳۱۸ کتاب پرتکرار)

تشریح گزینه نادرست:

مرحل تصمیم‌گیری ۷ مرحله است (نه ۸ مرحله). برای رسیدن به نتایج مطلوب، هر نوع تصمیم‌گیری باید مرحله به مرحله پیش رود.

(تفکر (۲) تصمیم‌گیری، صفحه‌های ۱۴۸، ۱۴۹ و ۱۵۱)

۳۸- گزینه «۲»

(مشابه سؤال ۳۸۰ کتاب پرتکرار)

در عبارت صورت سؤال، رفتار و باور فرد با هم هماهنگ نیست و دچار ناهماهنگی شناختی شده است. هنگام بروز ناهماهنگی، فرد می‌تواند رفتار خود را تغییر دهد یا نگرش خود را تغییر دهد، تا این دو با هم هماهنگ شوند.

تشریح سایر گزینه‌ها:

گزینه «۱»: مربوط به درماندگی آموخته شده است.

گزینه «۳»: مربوط به اسناد به عوامل غیرقابل کنترل است.

گزینه «۴»: مربوط به درماندگی آموخته شده است.

(انگیزه و نگرش، صفحه‌های ۱۶۹ تا ۱۷۱ و ۱۷۵ تا ۱۷۹)

۳۹- گزینه «۴»

(مشابه سؤال ۴۱۱ کتاب پرتکرار)

تشریح گزینه‌ها:

گزینه «۱»: درست است؛ بین سلامت جسمانی و ویژگی‌های روان‌شناختی، ارتباط متقابل و تنگاتنگی وجود دارد. بررسی این ارتباط در حوزه «روان‌شناسی سلامت» قرار می‌گیرد. توجه کنید که روان‌شناسی سلامت، خود شاخه‌ای از علم روان‌شناسی است.

گزینه «۲»: درست است؛ ریزش موی شدید، فرد را در سمت چپ پیوستار سلامت و بیماری قرار می‌دهد.

گزینه «۳»: درست است؛ موارد «۱ تا ۳» نشان‌دهنده تأثیر بیماری جسمانی بر روان ما است.

گزینه «۴»: نادرست است؛ سرطان یک بیماری جسمانی است نه یک عامل روانی.

(روان‌شناسی سلامت، صفحه‌های ۱۸۹ تا ۱۹۱)

۴۰- گزینه «۴»

(مشابه سؤال ۴۳۳ کتاب پرتکرار)

اینکه مهدی در ابتدا درکی از مسئله پیدا کرده و راه حل مناسبی برای آن یافته است، اشاره دارد که وی از روش حل مسئله استفاده کرده، هرچند از معلم خود کمک گرفته، اما تأکید اصلی سؤال بر حل مسئله در این موقعیت است.

(ترکیبی، صفحه‌های ۱۱۹ و ۱۲۰)



عربی، زبان قرآن (۲)

۴۱- گزینه ۱»

(تبدیل به تست سؤالات امتحانی)

«قَدْ بُيِّنُ» گاهی روشن می‌کنند، گاهی توضیح می‌دهند / «دراساتهم الدقیقه»: مطالعات (تحقیقات) دقیق خود / «عندهم»: دارند، نزد ایشان هست / «الفارسیة المعربة»: فارسی عربی شده

(ترجمه، صفحه ۴۸)

۴۲- گزینه ۲»

(تبدیل به تست سؤالات امتحانی)

«الصَّادِق»: راستگو / «یَبْلُغُ»: می‌رسد / «بِصِدْقِهِ»: با راستگویی‌اش (رد گزینه‌های «۱ و ۳») / «كُلَّ مَا»: به هر آن چه / «يُرِيدُ»: می‌خواهد (رد گزینه «۱») / «لَكِنَّ»: ولی (رد گزینه‌های «۱ و ۳») / «الكَاذِب»: دروغگو / «لَا يَسْتَطِيعُ أَنْ يَصِلَ»: نمی‌تواند برسد (رد گزینه‌های «۱ و ۴») / «هَدَفَهُ»: هدفش (رد گزینه‌های «۱ و ۴») / «الخداع»: نیرنگ / «الاحتيال»: فریبکاری

(ترجمه، صفحه ۷۲)

۴۳- گزینه ۴»

(تبدیل به تست سؤالات امتحانی)

«لَا تَسْتَشِيرِ الْإِنْسَانَ الْكَذَّابَ»: با انسان بسیار دروغگو مشورت نکن (رد گزینه‌های «۱ و ۲») / «يُعَدُّكَ عَنِ الْحَقَائِقِ»: از حقایق دورت می‌کند (رد گزینه «۲») / «لَا يَلْبِغُكَ»: تو را نمی‌رساند (رد سایر گزینه‌ها) / «إِلَى الْمَقْصُودِ»: به مقصود (رد سایر گزینه‌ها)

(ترجمه، صفحه ۷۱)

۴۴- گزینه ۲»

(تبدیل به تست سؤالات امتحانی)

«كَانَ» + فعل مضارع: معادل ماضی استمراری فارسی است. (كان يَرْجِعُونَ: بر می‌گشتند)

تشریح گزینه‌های دیگر:

گزینه «۱»: «قَدْ» بر سر فعل مضارع به صورت «گاهی، شاید» ترجمه می‌شود. «قدینسی»: گاهی فراموش می‌کند

گزینه «۳»: «أَنْشَدْنَا» (فعل ماضی): سرود خواندیم

گزینه «۴»: «عَلَّمَنِي» = «عَلَّمَ (فعل امر مفرد مخاطب) + ن + ی»: به من یاد بده

(ترجمه، ترکیبی)

۴۵- گزینه ۳»

(تبدیل به تست سؤالات امتحانی)

کلمه «شهادة» به معنای «مدرک» می‌باشد.

(لغت، صفحه ۸۲)

۴۶- گزینه ۳»

(تبدیل به تست سؤالات امتحانی)

«مداراة» به معنی «مدارا کردن، مهربانی و سازش کردن» با «مسابقه» (مسابقه) مترادف نیست. (مترادف کلمه «مسابقه»، «مباراة» می‌باشد).

ترجمه گزینه‌های دیگر:

گزینه «۱»: «پایین تر ≠ بالاتر

گزینه «۲»: «نزدیک شد = نزدیک شد

گزینه «۴»: «دوستی ≠ دشمنی

(لغت، صفحه‌های ۲۸ و ۴۴)

۴۷- گزینه ۳»

(تبدیل به تست سؤالات امتحانی)

با توجه به ضمیر جمع مخاطب «كُمُ» و قید زمان گذشته «الأمس (دیروز)» فعل جای خالی می‌بایست اولاً مخاطب و متناسب با «كُمُ» و ثانیاً ماضی باشد، پس فقط فعل «إِسْتَرْجَعْتُمْ» این دو ویژگی را دارد و مناسب جای خالی است. (سایر افعال از نظر معنایی، زمان یا صیغه نادرست‌اند).

(قواعد، ترکیبی)

۴۸- گزینه ۲»

(تبدیل به تست سؤالات امتحانی)

مصدر از «قَدَّمَ» به صورت «تَقْدِيم» صحیح است، چون فعل ماضی از باب «تَفْعِيل» بر وزن «فَعَّلَ» می‌آید؛ «قَدَّمَ، يُقَدِّمُ، تَقْدِيم»

(قواعد، صفحه ۱۲)

۴۹- گزینه ۱»

(تبدیل به تست سؤالات امتحانی)

جواب شرط جمله اسمیه «هُوَ حَسْبُهُ» است که در این مواقع، «قَدْ» بین فعل شرط و جمله شرطیه اسمیه ظاهر می‌شود.

(قواعد، صفحه‌های ۳۶ و ۳۷)

۵۰- گزینه ۴»

(تبدیل به تست سؤالات امتحانی)

ترجمه عبارت: «در خانه باز بود»، ولی در سایر گزینه‌ها، به خاطر کلمات «الْشَّتَاءُ - الله - رسولُ الله» ترجمه درست «است» می‌باشد.

(قواعد، صفحه‌های ۹۴ و ۹۵)

تاریخ (۲)

۵۱- گزینه «۱»

(تبدیل به تست سؤالات امتحانی)

تشریح عبارت‌های نادرست:

ب) در گذشته، مورخان مانند مسعودی، برای بررسی درستی و یا نادرستی برخی از اخبار و گزارش‌های تاریخی به مسافرت می‌رفتند و مکان رویدادها را از نزدیک بررسی می‌کردند.

ج) در نظام اجتماعی عربستان پیش از اسلام، زن از مقام و منزلت پایینی برخوردار بود.

(ترکیبی، صفحه‌های ۲، ۱۴، ۲۱ و ۳۸)

۵۲- گزینه «۳»

(تبدیل به تست سؤالات امتحانی)

مورخ در تاریخ‌نگاری روایی، روایت‌های مختلف و متعدد درباره موضوع واحد را با آوردن اسناد، ذکر می‌کند. مهم‌ترین ویژگی این نوع تاریخ‌نگاری در این بود که تاریخ‌نگاران، بدون هیچ‌گونه دخل و تصرفی در روایت‌ها، عیناً آنها را ذکر می‌کردند.

تشریح گزینه‌های دیگر:

گزینه «۱»: مربوط به تاریخ‌نگاری ترکیبی است.

گزینه «۲»: مربوط به تاریخ‌نگاری ترکیبی است.

گزینه «۴»: مربوط به تاریخ‌نگاری تحلیلی است.

(روش پژوهش در تاریخ، صفحه‌های ۱۷ و ۱۸)

۵۳- گزینه «۳»

(تبدیل به تست سؤالات امتحانی)

ساده‌زیستی و سخت‌گیری عمر نسبت به کارگزاران خلافت و بزرگان قریش، از ثروت‌اندوزی و تجمل‌گرایی آنان جلوگیری کرد.

نکات مهم درسی:

در دوران خلافت عمر و عثمان، درآمدهای فراوانی از سرزمین‌های ثروتمندی که فتح شده بود به خزانه مسلمانان در مدینه سرازیر شد. خلیفه دوم این درآمدها را به عنوان عطایا میان مسلمانان توزیع کرد. نحوه توزیع عطایا توسط خلیفه دوم، بر پایه مساوات اسلامی نبود.

(تثبیت و گسترش اسلام در دوران خلفای نخستین، صفحه ۴۷)

۵۴- گزینه «۳»

(تبدیل به تست سؤالات امتحانی)

هدف اساسی فاطمیان از ایجاد مراکز علمی و آموزشی بزرگ، تربیت عالمان و داعیان مسلط به تعالیم مذهب اسماعیلی و دیگر معارف بود.

(پیمان اسلام در عصر خلافت عباسی، صفحه ۷۶)

۵۵- گزینه «۴»

(تبدیل به تست سؤالات امتحانی)

الف) یمن از زمان پادشاهی خسرو انوشیروان به تصرف ساسانیان درآمد.

ب) حکومت ساسانیان، علاوه بر زنجیره‌ای از پادگان - شهرها که در مرزهای جنوب غربی قلمرو خود ایجاد کرده بود، دولت دست‌نشانده‌ای از طایفه عرب آل‌سُنْدِر (لَحْمِیَان) را در حیره بر سرکار آورد تا در برابر یورش اعراب بدوی از مرزهای ایران دفاع کند.

پ) مهاجرت قبیله‌های عرب به ایران از دوران فتوحات و به هدف تحکیم سلطه مسلمانان بر ایران شروع شد و در دوره امویان شدت یافت.

(اسلام در ایران؛ زمینه‌های ظهور تمدن اسلامی - ایرانی، صفحه‌های ۸۰ و ۸۴)

۵۶- گزینه «۳»

(تبدیل به تست سؤالات امتحانی)

الف) مهم‌ترین پیامد سیاسی ظهور حکومت‌های ایرانی، کاهش و زوال تدریجی سلطه سیاسی - نظامی خلفای عباسی بر ایران بود.

ب) روابط آل‌بویه با خلافت عباسی با روابط سایر سلسله‌های ایرانی با عباسیان تفاوت داشت.

ج) ابوریحان محمد بن احمد بیرونی در ریاضیات و نجوم مقام والایی داشت و به زبان‌های فارسی، عربی و سانسکریت مسلط بود.

(ظهور و گسترش تمدن ایرانی - اسلامی، صفحه‌های ۹۳، ۹۴، ۹۷ و ۹۸)

۵۷- گزینه «۲»

(تبدیل به تست سؤالات امتحانی)

تشریح گزینه‌های دیگر:

گزینه «۱»: در دوره خوارزمشاهیان اختیارات برخی دیوان‌ها کاهش یافت.

گزینه «۳»: در مواردی منصب وزیر در دوره خوارزمشاهیان حذف شد.

گزینه «۴»: نظام اداری خوارزمشاهیان، تداوم نظام اداری سلجوقیان بود.

(ایران در دوران غزنوی، سلجوقی و خوارزمشاهی، صفحه‌های ۱۰۶ و ۱۰۷)

۵۸- گزینه «۴»

(تبدیل به تست سؤالات امتحانی)

تشریح عبارت‌ها:

الف) شاه تهماسب با اتخاذ تدابیر و سیاست‌های مناسب داخلی و خارجی، توانست پایه‌های حکومت صفوی را تثبیت و تحکیم کند.

ب) شاه اسماعیل توانست موجبات وحدت سیاسی و جغرافیایی ایران را فراهم آورد.

پ) شاه عباس اول برای پرداخت حقوق و تأمین تدارکات و تجهیزات سپاه جدید، زمین‌های فراوانی را به املاک خاصه پادشاهی تبدیل کرد.

(تغییرات سیاسی و اقتصادی ایران در دوره صفوی، صفحه‌های ۱۳۷ و ۱۳۹)

۵۹- گزینه «۳»

(تبدیل به تست سؤالات امتحانی)

در نیمه نخست قرون وسطا به دلیل افول شهرها، فعالیت‌های علمی و فرهنگی کساد و بی‌رونق شد.

توماس آکویناس در کتاب خود با عنوان «اصول الهیات» از برهان‌های ارسطو برای اثبات خدا استفاده کرد.

(قرون وسطا، صفحه‌های ۱۷۱ و ۱۷۲)

۶۰- گزینه «۳»

(تبدیل به تست سؤالات امتحانی)

عصر نوزایی، هم در معماری و هم در تعلیم و تربیت تأثیر ژرفی نهاد.

(رسانس و عصر پریر، صفحه‌های ۱۷۶ تا ۱۷۹)

جغرافیا (۲)

۶۱- گزینه «۳»

(تبدیل به تست سؤالات امتحانی)

تصویر، بیانگر کانون یک ناحیه صنعتی است و می‌دانیم که در مرکز یا کانون یک ناحیه، بیشترین عوامل وحدت و همگونی وجود دارد و هر چه از آن دور تر و به مرزهای آن ناحیه نزدیک شویم، از این عوامل وحدت و همگونی کاسته می‌شود.

(ترکیبی، صفحه‌های ۴، ۱۵ و ۱۶)

۶۲- گزینه «۳»

(تبدیل به تست سؤالات امتحانی)

بیابان‌های گرم جهان، عمدتاً در مجاورت مدار رأس‌السرطان و رأس‌الجدی واقع شده‌اند و اقلیم «C» در طبقه‌بندی کوپن، شامل نواحی معتدل می‌باشد.

(نوامی آب و هوایی، صفحه‌های ۲۸ و ۳۳)

۶۳- گزینه «۳»

(تبدیل به تست سؤالات امتحانی)

الف) مربوط به کلود یا یاردانگ می‌باشد.

ب) مربوط به دشت ریگی یا رگ یا سنگ‌فرش بیابانی می‌باشد.

پ) مربوط به برخان می‌باشد.

ت) مربوط به چاله‌های بادی می‌باشد.

(ناهمواری‌ها و اشکال زمین، صفحه‌های ۴۷ تا ۴۹)

۶۴- گزینه «۳»

(تبدیل به تست سؤالات امتحانی)

الف) مربوط به نواحی ساحلی است.

ب) مربوط به نواحی کوهستانی است.

پ) مربوط به نواحی بیابانی است.

(نوامی زیستی، صفحه‌های ۵۹، ۶۱ و ۶۳)

۶۵- گزینه «۱»

(تبدیل به تست سؤالات امتحانی)

الف) دین مسیحیت در آسیا ظهور کرد اما امروزه شمار پیروان آن در قاره‌های آمریکا، اروپا، استرالیا، نیوزیلند و کشورهای مرکزی و جنوبی آفریقا بیشتر است.

ب) زبان، عنصر اصلی گسترش یک فرهنگ است.

پ) شیوع بیماری کرونا (مستقیم) و شیوه لباس پوشیدن (غیر مستقیم) است.

نکته: دین اسلام هم در آسیا ظهور کرده است، یعنی بخش اول همه گزینه‌ها صحیح است. اما با قسمت‌های دوم و سوم سؤال، گزینه‌های دیگر رد می‌شوند.

(نوامی فرهنگی، صفحه‌های ۶۹، ۷۴ و ۸۱)

۶۶- گزینه «۱»

(تبدیل به تست سؤالات امتحانی)

در گذشته، هنگام کشف قاره آمریکا برخی از تاجران ثروتمند این نوع مزارع را در جنوب ایالات متحده احداث کردند.

(نوامی اقتصادی (کشاورزی و صنعت)، صفحه‌های ۹۱ و ۹۲)

۶۷- گزینه «۴»

(تبدیل به تست سؤالات امتحانی)

یکی از فعالیت‌های مهم بخش خدمات، تجارت است و امروزه کشورها سعی می‌کنند با ایجاد پارک‌های علمی و فناوری، صنایع نو را گسترش دهند.

(نوامی اقتصادی (کشاورزی و صنعت)، صفحه‌های ۹۶ و ۹۸)

۶۸- گزینه «۴»

(تبدیل به تست سؤالات امتحانی)

پایتخت مرکز اقتدار سیاسی یک کشور است و فرمان‌ها و تصمیمات سیاسی از این نقطه مرکزی در سراسر آن کشور بخش می‌شود.

مرزها از نظر چگونگی پیدایش با یکدیگر متفاوت‌اند.

(کشور، یک ناهیه سیاسی، صفحه‌های ۱۳۳ و ۱۳۶)

۶۹- گزینه «۱»

(تبدیل به تست سؤالات امتحانی)

- در کشور فدرالی به تفاوت‌های فرهنگی و جغرافیایی بیشتر توجه می‌شود.
- به‌طور معمول تمرکز قدرت سیاسی و وزارتخانه‌ها و سازمان‌های دولتی، تمرکز اقتصادی نهادهای مالی و پولی و شرکت‌های بزرگ و ثروت و قدرت در پایتخت موجب تبدیل آنها به کلان‌شهرها می‌شود.

(کشور، یک ناهیه سیاسی، صفحه‌های ۱۳۸ تا ۱۴۰)

۷۰- گزینه «۱»

(تبدیل به تست سؤالات امتحانی)

شش شرط آلفرد ماهان برای تبدیل یک کشور به یک قدرت دریایی عبارتند از:

۱- موقعیت جغرافیایی

۲- خط‌مشی سیاسی و حکومت

۳- وضع طبیعی سواحل

۴- فرهنگ دریانوردی

۵- تعداد جمعیت

۶- گسترش ساحل

(ژئوپلیتیک، صفحه ۱۴۶)

فلسفه (۱)

۷۱- گزینه «۳»

(مشابه سؤال‌های ۱۹ و ۹۱ کتاب پرتکرار)

واسطه رسیدن انسان از پرسش‌ها به پاسخ‌های آن، تفکر است.

شناخت وجود فرع بر امکان شناخت آن است.

(ترکیبی، صفحه‌های ۳ و ۱۳)

۷۲- گزینه «۱»

(مشابه سؤال ۱۰۸ کتاب پرتکرار)

آنان که برای جامعه اصالت قائلند، در سیاست به سوسیالیسم اعتقاد دارند که تأمین‌کننده منافع جمعی است.

(ریشه و شافه‌های فلسفه، صفحه ۱۶)

۷۳- گزینه «۱»

(مشابه سؤال‌های ۱۳۵ و ۱۷۹ کتاب پرتکرار)

اوپانیساده‌ها شامل متون هندو و گاتاها شامل سروده‌های زرتشت بودند.

تمثیل غار افلاطون در کتاب جمهوری افلاطون آمده است.

(ترکیبی، صفحه‌های ۲۴ و ۲۹)

۷۴- گزینه «۴»

(مشابه سؤال ۳۱۵ کتاب پرتکرار)

شکاکیت مطلق، یعنی شک در اصل دانستن و همه دانسته‌ها، امکان‌پذیر نیست و اگر کسی چنین نظری بدهد گرفتار یک تناقض شده و همین نظر او با شک مطلق سازگار نیست.

(امکان شناخت، صفحه ۳۸)

۷۵- گزینه «۲»

(مشابه سؤال ۳۱۶ کتاب پرتکرار)

توجه ویژه کانت، فیلسوف قرن هجدهم آلمان به شناخت سبب شد که شاخه «معرفت‌شناسی» فلسفه رشد بیشتری کند و فیلسوفان بیشتری در دوره جدید بدان بپردازند.

(امکان شناخت، صفحه ۳۶)

۷۶- گزینه «۴»

(تبدیل به تست سؤالات امتحانی)

سهروردی یا شیخ اشراق عقیده داشت فیلسوف بدون معرفت شهودی به جایی نمی‌رسد و شناخت شهودی را کاملاً قبول داشت، اما درباره وحی و شهود بر این عقیده نبود که همه دارای توانایی دریافت آن‌ها هستند. او معتقد بود معرفت حاصل از شهود طی شروط خاصی از جمله تهذیب نفس به دست می‌آید و جز پیامبران، هیچ‌کس شایستگی دریافت وحی را ندارد.

(ترکیبی، صفحه‌های ۵۴، ۵۵ و ۶۲)

۷۷- گزینه «۴»

(تبدیل به تست سؤالات امتحانی)

جان لاک که فیلسوف تجربه‌گرای قرن هفدهم انگلستان بود، بر تجربه‌گرایی تأکید ورزید و همین تأکید (تأکید جان لاک و فیلسوفانی مانند وی) باعث توجه دانشجویان و پژوهشگران به علوم تجربی شد و زمینه‌ساز پیشرفت‌های علمی گردید.

تشریح گزینه‌های دیگر:

گزینه «۱»: جان لاک، پس از بیکن، روش بیکن را دنبال کرد و بر تجربه‌گرایی، تأکید ورزید.

گزینه «۲»: بیکن اعتقاد داشت که تکیه فیلسوفان گذشته بر استدلال عقلی ناشی از دنباله‌روی آنان از ارسطو بوده است.

گزینه «۳»: بیکن از نخستین فیلسوفانی بود که بر اهمیت حس و تجربه اصرار می‌ورزید.

(نگاهی به تاریخچه معرفت، صفحه ۶۴)

۷۸- گزینه «۳»

(مشابه سؤال ۴۸۶ کتاب پرتکرار)

جایگاه انسان در جهان (هستی و خلقت) از جمله مباحث انسان‌شناسی فلسفی است.

تشریح سایر گزینه‌ها:

گزینه «۱»: شناخت ویژگی‌های خود در علوم تربیتی کاربرد دارد نه در فلسفه.

گزینه «۲»: گذشته انسان و بررسی آن، موضوع علم تاریخ است نه فلسفه.

گزینه «۴»: تربیت انسان، موضوع علوم تربیتی است نه فلسفه.

(پستی انسان (۱)، صفحه ۶۹)

۷۹- گزینه «۲»

(مشابه سؤال‌های ۵۳۲ و ۵۳۴ کتاب پرتکرار)

تشریح گزینه نادرست:

طبق دیدگاه سهروردی، خداوند که نور محض است و هیچ ظلمتی در او راه ندارد، «نورالانوار» است. سایر مراتب وجود، نور هستی خود را از نورالانوار دریافت می‌کنند اما چون نور کامل نیستند، ترکیبی از نور و ظلمت‌اند.

(پستی انسان (۲)، صفحه‌های ۷۸، ۸۰ و ۸۱)

۸۰- گزینه «۴»

(مشابه سؤال ۶۲۲ کتاب پرتکرار)

کارهای انسان را به طور کلی به دو دسته می‌توان تقسیم کرد:

- کارهایی که انسان آنها را برای رفع نیازهای خود انجام می‌دهد، از قبیل خرید مایحتاج روزانه، داشتن شغل برای کسب درآمد، ورزش کردن و ... این قبیل کارها را «فعل طبیعی» می‌نامند.

- دسته دیگر کارهایی هستند که مورد ستایش و تحسین یا مورد سرزنش و تقیح قرار می‌گیرند؛ مانند احسان، مبارزه با ظلم و استکبار جهانی و ... این قبیل کارها را «فعل اخلاقی» می‌گویند.

(انسان، موبور افلاق‌گرا، صفحه ۸۵)



دفترچه پاسخ

عمومی یازدهم انسانی

آزمون ویژه

۸ خردادماه ۱۴۰۵

گزینشگران و ویراستاران

نام درس	مسئول درس و گزینشگر	گروه ویراستاری	گروه مستندسازی
فارسی (۲)	آرش مرتضایی فر	الهام محمدی	الناز معتمدی، مهشید سعیدی، مائده ملکی
دین و زندگی (۲)	محمدفرحان فخاریان	—	محمدصدرا پنجه پور، محمدحسن سعیدی
زبان انگلیسی (۲)	بینا قربان پور	محمد حسینی مهر	سپهر اشتیاقی، علیرضا رمضانزاده

گروه فنی و تولید

مدیر گروه	الهام محمدی
مسئول دفترچه	معصومه شاعری
مستندسازی و مطابقت با مصوبات	مدیر: محیا اصغری، مسئول دفترچه: فریبا رئوفی
صفحه آرا	سحر ایروانی
ناظر چاپ	سوران نعیمی

گروه آزمون

بنیاد علمی آموزشی قلمچی (وقف عام)

آدرس دفتر مرکزی: خیابان انقلاب - بین صبا و فلسطین - پلاک ۹۲۳ - تلفن چهار رقمی: ۰۲۱-۶۴۶۳

فارسی (۲)

۱۰۱- گزینه ۲»

(برگرفته از امتحانات مدارس)

در عبارت صورت سؤال و گزینه ۲»، «بار» به معنای «جازه ملاقات» است.

تشریح گزینه‌های دیگر:

گزینه ۱»: زیر بار بودن: در سختی و مشقت بودن (تحمل بار اضافی)

گزینه ۳»: باری: یک بار، به هر حال، در هر صورت

گزینه ۴»: بار: ثمر، ثمره، حاصل، محصول، میوه

(نفت)

۱۰۲- گزینه ۲»

(برگرفته از امتحانات مدارس)

الف) گُرازان به تگ ایستاد: شروع به دویدن کرد

ب) صیاد در پی ایشان ایستاد: حرکت کرد

ج) زود در بریدن بندها ایستاد: اقدام کرد، دست‌به‌کار شد

(نفت)

۱۰۳- گزینه ۴»

(برگرفته از امتحانات مدارس)

عشق [را] بیاموز: مفعول / آواز نیامد: نهاد

بنابراین، هم‌نقش نیستند.

تشریح گزینه‌های دیگر:

گزینه ۱»: جمله‌ها: ۱- ای مرغ سحر (منادا) ۲- عشق ز پروانه

بیاموز ۳- کان سوخته را جان شد ۴- آواز نیامد

گزینه ۲»: «شد» به معنای «رفت» فعل غیر اسنادی است.

گزینه ۳»: «را» در این بیت، فک اضافه است؛ پس به این صورت بیت را

می‌توان مرتب کرد: آن سوخته را جان ← جان آن سوخته: مضاف‌الیه

(دستور)

۱۰۴- گزینه ۴»

(برگرفته از امتحانات مدارس)

بونصر: متمم (بونصر را؛ به بونصر)

تشریح گزینه‌های دیگر:

گزینه ۱»: «را»: نشانه متمم است؛ چون به معنای «برای» یا

«در برابر» به کار رفته است.

گزینه ۲»: جمله مجهول: نیشته آمد (نیشته شد) ← جمله

معلوم: نامه را نوشت. (در گذشته، با فعل‌های «آمدن» و «گشتن»

فعل مجهول ساخته می‌شد.)

گزینه ۳»: نقش تبعی معطوف: علت و تب («تب» نقش تبعی

معطوف دارد.)

(دستور)

۱۰۵- گزینه ۳»

(برگرفته از امتحانات مدارس)

واژه «دمساز» نقش تبعی تکرار دارد.

توجه: در نقش تبعی تکرار، باید واژه‌های تکرار شده، هم‌نقش باشند.

در گزینه‌های «۱»، «۲»، «۴» واژه‌های تکرار شده هم‌نقش نیستند،

بنابراین نقش تبعی تکرار نداریم.

تشریح گزینه‌های دیگر:

گزینه ۱»: جرم (نهاد)، چون جرم دیگران (گروه مسندی) /

گناه (گروه نهاد)، چون گناه دیگران (گروه مسندی)

توجه: گاهی مسند به صورت حرف اضافه و متمم می‌آید.

گزینه ۲»: درد (مضاف‌الیه)، درد (مسند) / مرد (مسند)، مرد (صفت)

گزینه ۴»: واژه به ظاهر تکراری هم نداریم. (توجه: هم‌نفسان و

نفس مانند هم نیستند.)

(دستور)

۱۰۶- گزینه ۱»

(برگرفته از امتحانات مدارس)

این بیت، فاقد مجاز است و «پشت راست کردن» دارای کنایه است.

تشریح گزینه‌های دیگر:

گزینه ۲»: «بازارگاه» مجاز از مردم بازار

گزینه ۳»: «هفت کشور» مجاز از تمام جهان

گزینه ۴»: «روز و شب» مجاز از همیشه و همه اوقات

نکته مهم درسی:

وقتی دو کلمه متضاد با او عطف می‌آیند، معمولاً مجاز از کل آن

مجموعه هستند؛ مثلاً «روز و شب» مجاز از همه اوقات است؛ یا

«پیر و جوان» مجاز از همه انسان‌ها است.

(آرایه)

۱۰۷- گزینه ۴»

(برگرفته از امتحانات مدارس)

تشریح گزینه‌های دیگر:

گزینه ۱»: حس آمیزی: «فکر تازه» و «لهجه غلیظ»

گزینه ۲»: «دست انداختن» کنایه از «مسخره کردن»

گزینه ۳»: مشبه (معلم است که در جمله وجود ندارد) / مشبه‌به

(پلنگ)

(آرایه)

۱۰۸- گزینه «۳»

(برگرفته از امتحانات مدارس)

مگیر از من: مرا بازخواست نکن

تشریح گزینه‌های دیگر:

گزینه «۱»: منظور از «از بوته‌ای به بوته‌ای و از شاخی به شاخ دیگر پریدن»، مطالعه حکایت‌ها و اشعار سعدی است. از حکایتی به حکایتی و یا از شعری به شعر دیگر.

گزینه «۲»: از لحاظ آشنایی با ادبیات، آثار سعدی همانند شیر آغوز - که موجب استحکام استخوان‌بندی نوزاد در ابتدای تولد می‌شود - موجب استحکام پایه ادبی من شد.

گزینه «۴»: دست و پای خویش را گم کردن: دچار نگرانی شدن، هول شدن.

(مفهوم)

۱۰۹- گزینه «۴»

(برگرفته از امتحانات مدارس)

شاعر در توصیف صحنه نبرد، با این بیت نشان می‌دهد که تعداد سربازان دشمن در مقایسه با سپاه ایران بسیار زیاد بود، چنان‌که به نظر می‌رسید گویی هر لحظه بیشتر و بیشتر می‌شوند.

(مفهوم)

۱۱۰- گزینه «۱»

(برگرفته از امتحانات مدارس)

تشریح گزینه‌های دیگر:

گزینه «۲»: بریده دل از ترس گیهان خدیو: خدانترس

گزینه «۳»: یاریگران ضحاک: پیامردان دیو

گزینه «۴»: دل‌سپردگان به ضحاک: سپردید دل‌ها به گفتار اوی

(مفهوم)

دین و زندگی (۲)

۱۱۱- گزینه «۲»

(مشابه سؤال اول نهایی ۱۴۰۳)

به دلیل رشد تدریجی فکر و اندیشه و امور مربوط به آن، لازم بود تا در هر عصر پیامبران جدیدی مبعوث شوند، تا همان اصول ثابت دین را درخور فهم و اندیشه انسان‌ها دوران خود بیان کنند. پیامبر اکرم (ص) می‌فرماید: «ما پیامبران مأمور شده‌ایم که با مردم به اندازه عقل‌شان سخن بگوییم.»

(تراوم هدایت)

۱۱۲- گزینه «۱»

(مشابه سؤال ۵ نهایی فرورد ۱۴۰۳)

انسان می‌خواهد بداند «برای چه زندگی می‌کند؟» (شناخت هدف زندگی) - انسان با این سؤال و سؤالات نظیر آن روبه‌روست که: «آینده او چگونه است؟» (درک آینده خویش) - و در نهایت، راه زندگی یا چگونه زیستن (کشف راه درست زندگی) یکی دیگر از نیازهای برتر انسان است.

(هدایت الهی)

۱۱۳- گزینه «۱»

(مشابه سؤال ۲ نهایی ۱۴۰۳)

تعیین امام معصوم (ع) از طرف خداوند سبب شد که مسئولیت‌های پیامبر (ص)، به‌جز دریافت وحی ادامه یابد و جامعه کمبودی از جهت رهبری و هدایت نداشته باشد.

(آفرین پیامبر)

۱۱۴- گزینه «۳»

(مشابه سؤال ۶ نهایی ۱۴۰۳)

امام باقر (ع) می‌فرماید: «خداوند آنچه را که امت تا روز قیامت به آن احتیاج دارد، در کتابش [قرآن] آورده است.» البته روشن است که منظور از آنچه مورد نیاز است، نیازهای مربوط به برنامه زندگی و هدایت انسان‌هاست، که این موضوع اشاره به جامعیت و همه‌جانبه بودن قرآن کریم دارد.

(معجزه باویدان)

۱۱۵- گزینه «۱»

(مشابه آزمون پایان ترم علامه ملی ۱)

تشریح گزینه‌های نادرست:

گزینه «۲»: اگر پیامبری در تعلیم و تبیین دین و وحی الهی معصوم نباشد، امکان انحراف در تعالیم الهی پیدا می‌شود و اعتماد مردم به دین از دست می‌رود.

گزینه «۳»: فقط خداست که از آشکار و نهان افراد اطلاع دارد و می‌تواند توانایی فرد در دوری از گناه را تشخیص دهد.

گزینه «۴»: اگر پیامبری در اجرای احکام الهی معصوم نباشد، امکان دارد کارهایی که مخالف دستوره‌های خداست، انجام دهد و مردم نیز از او سرمشق بگیرند و مانند او عمل کنند و به گمراهی دچار شوند.

(مسئولیت‌های پیامبر)

۱۱۶- گزینه «۳»

(مشابه سؤال ۱۱ نهایی ۱۴۰۴)

با نزول آیه ولایت، پیامبر (ص) دریافت که چنین واقعه‌ای رخ داده و کسی در رکوع صدقه داده است و خداوند قصد معرفی او را دارد. وقتی آیه ۵۹ سوره نساء نازل شد، جابر بن عبدالله انصاری نزد رسول خدا (ص) آمد و گفت: «یا رسول خدا، ما خدا و رسول او را شناخته‌ایم. لازم است «اولی الامر» را نیز بشناسیم.»

(امامت، تراوم رسالت)

۱۱۷- گزینه «۳»

(مشابه سؤال ۱۰ نهایی فرورد ۱۴۰۴)

انتخاب شیوه‌های درست مبارزه: ائمه اطهار (ع) می‌کوشیدند آن بخش از اقدامات و مبارزات خود را که دشمن به آن حساسیت دارد، در قالب «تقیه» پیش ببرند؛ یعنی اقدامات خود را مخفی نگه دارند، به گونه‌ای که در عین ضربه زدن به دشمن، کمتر ضربه بخورند.

(مبار در راستای ولایت ظاهری)

۱۱۸- گزینه «۴»

(مشابه نوبت دوم شیراز ۱۴۰۴)

شناخت جایگاه امام در پیشگاه الهی، آشنایی با شیوه حکومت‌داری ایشان به هنگام ظهور، آشنایی با ویژگی‌های ایشان در سخنان معصومین (ع) از عوامل مؤثر در شناخت محبت به امام زمان (عج) و از بین رفتن تردیدهاست.

(در انتظار ظهور)

۱۱۹- گزینه «۴»

(مشابه سؤال ۱۲ نهایی فرورد ۱۴۰۴)

تمایلات عالی و برتر، مانند تمایل به دانایی، عدالت و حسن خلق، مربوط به روح الهی و معنوی انسان هستند. تمایلات دانی، مانند تمایل به ثروت، شهرت و رفاه مادی، مربوط به بعد حیوانی و دنیایی انسان هستند.

(عزت نفس)

۱۲۰- گزینه «۲»

(مشابه شبه‌نهایی فرورد- فرزگان ۸)

پاسخ به نیاز جنسی: ابتدایی‌ترین زمینه ازدواج، نیاز جنسی مرد و زن به یکدیگر است. این نیاز، اولین کشش و جاذبه را میان زن و مرد ایجاد می‌کند و آنان را به سوی تشکیل خانواده می‌کشاند. بر اثر ازدواج و پاسخ صحیح به این نیاز، هر کدام از مرد و زن به یک آرامش روانی می‌رسند.

(زمینه‌های پیوند)

زبان انگلیسی (۲)

۱۲۱- گزینه «۲»

(برگرفته از سؤال ۳۲ امتحان نهایی فرورد ۱۴۰۳)

ترجمه جمله: «عمومی من از سال ۲۰۱۵ به بیش از پنج کشور سفر کرده است.»

نکته مهم درسی:

برای نشان دادن زمان شروع انجام کاری در ساختار «زمان حال کامل»، از کلمه «since» استفاده می‌شود.

(گرامر)

۱۲۲- گزینه «۴»

(برگرفته از سؤال ۳۴ امتحان نهایی فرورد ۱۴۰۳)

ترجمه جمله: «اگر آن‌ها با سخت‌کوشی بیشتری درس نخوانند، امتحان را قبول نخواهند شد.»

نکته مهم درسی:

جملات شرطی به دو قسمت «جمله شرط» و «جمله نتیجه» تقسیم می‌شوند. در «جملات شرطی نوع ۱»، قسمت «جمله شرط» به صورت «زمان حال ساده» و «جمله نتیجه» به صورت «زمان آینده ساده» است (شکل ساده فعل + will).

(گرامر)

۱۲۳- گزینه «۱»

(برگرفته از سؤال ۳۵ امتحان نهایی فرورد ۱۴۰۳)

ترجمه جمله: «من کاملاً سردرگم شده‌ام. لطفاً دوباره توضیح می‌دهید؟»

نکته مهم درسی:

مطابق با مفهوم جمله، باید از صفت مفعولی که مفهوم «گیج شدن» را منتقل کند، استفاده کنیم.

(گرامر)

ترجمه متن درک مطلب ۱:

شخصی که نمی‌تواند ببیند، نابیناست و شخصی که خوب نمی‌شنود، ناشنواست. برخی از این افراد مشکلات جسمی دارند، اما این بدان معنا نیست که نمی‌توانند کارهای بزرگی انجام دهند. بتهوون، موسیقی‌دان مشهور آلمانی، نمونه‌ای از هنرمندان خاص است. بتهوون در سنین پایین ناشنوا شد، اما سخت تلاش کرد و پس از ناشنوایی‌اش، موسیقی هیجان‌انگیزی خلق کرد. مردم سراسر جهان قدردان هنرمندان، به ویژه این هنرمندان خاص، هستند. ما می‌توانیم از سرگذشت این افراد درس بزرگی بیاموزیم که وضعیت جسمانی نمی‌تواند یک فرد را محدود کند.

۱۲۷- گزینه «۳» (برگرفته از امتحانات مدارس)

ترجمه جمله: «ما می‌توانیم از این افراد خاص چه چیزی یاد بگیریم؟»
«شرایط جسمی نمی‌تواند جلوی افراد را از انجام دادن کارهای عالی بگیرد.»

(درک مطلب)

۱۲۸- گزینه «۳» (برگرفته از امتحانات مدارس)

ترجمه جمله: «بتهوون زمانی شنوایی‌اش را از دست داد که ...»
«خیلی جوان بود.»

(درک مطلب)

۱۲۹- گزینه «۲» (برگرفته از امتحانات مدارس)

ترجمه جمله: «واژه "easy" (آسان) متضاد واژه ... در متن است.»
«"hard" (سخت)»

(درک مطلب)

۱۳۰- گزینه «۲» (برگرفته از امتحانات مدارس)

ترجمه جمله: «با توجه به متن، کدام گزاره صحیح است؟»
«بتهوون یک شاعر آلمانی نبود.»

(درک مطلب)

۱۲۴- گزینه «۱» (برگرفته از سؤال ۲۷ امتحان نهایی فرورد ۱۴۰۳)

ترجمه سؤال: «زهره کاملاً روان صحبت می‌کند، اما در دستور زبان ضعیف است.»

(۱) روان، مسلط

(۲) به‌طور شفاهی

(۳) خوشبختانه

(۴) کاملاً، مطلقاً

(واژگان)

۱۲۵- گزینه «۲» (برگرفته از سؤال ۲۶ امتحان نهایی فرورد ۱۴۰۳)

ترجمه سؤال: «هنر ایرانی در سراسر جهان مشهور است. یک مترادف برای کلمه «مشهور» عبارت است از «معروف».»

(۱) زشت

(۲) مشهور، معروف

(۳) بسیار کوچک

(۴) شرمسار

(واژگان)

۱۲۶- گزینه «۴» (برگرفته از سؤال ۲۵ امتحان نهایی فرورد ۱۴۰۳)

ترجمه سؤال: «ما واقعاً از تمام کمکی که آخر هفته پیش به ما کردید قدردانی می‌کنیم.»

(۱) وابسته بودن، اعتماد کردن

(۲) متفاوت بودن، تغییر کردن

(۳) بالا رفتن

(۴) قدردانی کردن، سپاسگزار بودن

(واژگان)