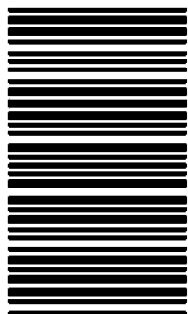


کد کنترل

162

C



162C

صبح جمعه

۱۴۰۲/۱۲/۰۴



جمهوری اسلامی ایران  
وزارت علوم، تحقیقات و فناوری  
سازمان سنجش آموزش کشور

«در زمینه مسائل علمی، باید دنبال قلّه بود.»

مقام معظم رهبری

**آزمون ورودی دوره‌های کارشناسی ارشد ناپیوسته داخل – سال ۱۴۰۳**

**حسابداری (کد ۱۱۳۴)**

مدت زمان پاسخگویی: ۲۳۰ دقیقه

تعداد سؤال: ۱۴۵

عنوان مواد امتحانی، تعداد و شماره سؤال‌ها

ردیف	مواد امتحانی	تعداد سؤال	از شماره	تا شماره
۱	زبان عمومی و تخصصی (انگلیسی)	۲۵	۱	۲۵
۲	حسابداری مالی	۳۰	۲۶	۵۵
۳	حسابداری صنعتی	۲۵	۵۶	۸۰
۴	حسابرسی	۲۰	۸۱	۱۰۰
۵	ریاضی و آمار	۲۵	۱۰۱	۱۲۵
۶	حسابداری و حسابرسی دولتی	۱۰	۱۲۶	۱۳۵
۷	اصول تنظیم و کنترل بودجه	۱۰	۱۳۶	۱۴۵

این آزمون، نمره منفی دارد.

استفاده از ماشین حساب مجاز نیست.

حق چاپ، تکثیر و انتشار سؤالات به هر روش (الکترونیکی و ...) پس از برگزاری آزمون، برای تمامی اشخاص حقیقی و حقوقی تنها با مجوز این سازمان مجاز می‌باشد و با متخلفین برابر مقررات رفتار می‌شود.





- 14- According to the passage, which of the following statements is true?
- 1) The public asked for more clarity about the foreign policy.
  - 2) In the metaphor of the monitor, intuition and spontaneity are assumed.
  - 3) During the world depression of the 1930s, there was a severe fluctuation in the business cycle.
  - 4) Public accountants first and foremost serve the interest of the general public by preparing monthly financial reports.
- 15- According to the passage, all of the following serve to legitimate political, economic, and social arrangements EXCEPT .....
- 1) the actual expenditures the public accountants incur
  - 2) the body of knowledge the public accountants control
  - 3) the social organization of the public accountants' work
  - 4) the organizational and career structures the public accountants inhabit

**PASSAGE 2:**

Academics and practitioners often conceive accounting as depicting some preexisting financial reality. Examples include Canadian labor arbitrator Teplitsky's assertion that an employer's ability to pay can be determined "objectively by an examination of the employer's balance sheet;" American labor educators Trumble and Tudor's assertion that "when labor leaders and others are trained in how to read a financial report, a strategic plan, or annual report, they can understand the true health of the firm;" and the contention of Gomez-Mejia that "we can precisely measure revenue."

The preceding examples are typical of an erroneous view that is held more broadly in the industrial relations community—one implying that accounting is an esoteric but largely technical practice through which notions such as "ability to pay" can be divined in a more-or-less objective fashion. What emerges is a misleading view of the technical fitness (or serviceability) of accounting data for many of the purposes to which those data are applied in industrial relations. This is despite the unserviceability of accounting data in industrial relations having been exposed. Such a view is limiting too because it focuses on accounting's ostensible technical role in industrial relations to the exclusion of other non-technical roles (such as the ideological, social and perception-fashioning roles of accounting procedures).

- 16- The word "annual" in paragraph 1 is closest in meaning to .....
- |            |             |
|------------|-------------|
| 1) sales   | 2) yearly   |
| 3) monthly | 4) economic |
- 17- Which of the following is used to develop paragraph 1?
- |               |                    |
|---------------|--------------------|
| 1) statistics | 2) classification  |
| 3) definition | 4) exemplification |
- 18- All of the following names are mentioned in paragraph 1 EXCEPT .....
- |              |                |
|--------------|----------------|
| 1) Siegfried | 2) Teplitsky   |
| 3) Trumble   | 4) Gomez-Mejia |

- 19- In paragraph 2, the author .....
- 1) qualifies the statement he made in paragraph 1, trying to show its relevance to the industrial context
  - 2) mentions examples from the industrial relations community to undermine the statement he made in paragraph 1
  - 3) in a way repeats the statement he made in paragraph 1, showing how the same attitude is evident in the industrial relations community
  - 4) broadens the scope of the statement he made in paragraph 1, demonstrating how it affects the socio-political decision-making processes
- 20- The passage provides sufficient information to answer which of the following questions?
- I. What are some of the non-technical roles of accounting?
  - II. Why do academics and practitioners conceive accounting as depicting some preexisting financial reality?
  - III. Who first drew attention to the relevance of accounting to industrial relations?
- 1) Only I
  - 2) Only II
  - 3) I and III
  - 4) II and III

**PASSAGE 3:**

The foundational changes that have occurred in governmental accounting and auditing over the past 25 years are revealed by considering the realities of governmental accounting and auditing 25 years ago. In 1980, there was no Governmental Accounting Standards Board; there was no Federal Accounting Standards Advisory Board, and there was no Single Audit Act. The U.S. government did not publish audited financial statements, and state/local government did not report on a government-wide basis. Of course, there were accounting and auditing standards prior to 1980, but many aspects of the currently accepted framework for accounting and auditing had not been implemented in 1980.

Spending by state and local governments accounts for roughly 11 percent of total GDP in the United States. And, spending by the federal government accounts for roughly 7 percent of GDP in the United States. However, government accounting has been a neglected subdiscipline for decades. It is unlikely that any candidate for political office ever achieved election by promising to institute better accounting and auditing practices. Advances in governmental accounting and auditing seem to depend on dedicated accounting professionals who persist in advocating change, on crises that motivate stakeholders to demand change, and on public servants who are willing to invest their time and public resources to support change. When these three forces coalesce, change seems to be able to surface.

- 21- According to paragraph 1, all of the following reflect the realities of governmental accounting and auditing in 1980 EXCEPT that there was no .....
- 1) Single Audit Act
  - 2) accounting and auditing standard
  - 3) Governmental Accounting Standards Board
  - 4) Federal Accounting Standards Advisory Board
- 22- Paragraph 1 mainly discusses which of the following topics?
- 1) The potentials of the governmental accounting and auditing
  - 2) The situation of governmental accounting and auditing in 1980
  - 3) A nostalgic view of the governmental accounting and auditing 25 years ago
  - 4) The current condition of governmental and private-sector accounting and auditing

- 23- The word "their" in paragraph 2 refers to .....
- 1) crises
  - 2) stakeholders
  - 3) public servants
  - 4) accounting professionals
- 24- According to the passage, which of the following statements is true?
- 1) State/local government reported on a government-wide basis in 1980.
  - 2) Spending by state and local governments accounts for roughly 7 percent of total GDP in the U.S.
  - 3) The changes that have occurred in governmental accounting and auditing over the past 25 years were indeed insignificant ones.
  - 4) Accounting professionals, stakeholders and public servants may be able to collectively bring about positive change in governmental accounting and auditing.
- 25- The word "dedicated" in paragraph 2 is closest in meaning to .....
- 1) staunch
  - 2) academic
  - 3) national
  - 4) pedantic

حسابداری مالی:

۲۶- سرمایه‌گذاری بلندمدت در اوراق بهادار سریع‌ال معامله شرکتی در پایان سال به مبلغ تجدید ارزیابی در صورت وضعیت مالی منعکس می‌شود. زبان کاهش ارزش شناسایی شده در سال اول معادل ۳۰,۰۰۰ ریال بود. در صورتی که در سال دوم مبلغ تجدید ارزیابی ۵۰,۰۰۰ ریال بیش از مبلغ دفتری آن باشد، مازاد تجدید ارزیابی شناسایی شده چند ریال است؟

(۱) صفر

(۲) ۲۰,۰۰۰

(۳) ۳۰,۰۰۰

(۴) ۵۰,۰۰۰

۲۷- استهلاك صرف اوراق قرضه به روش نرخ بهره مؤثر در مقایسه با استهلاك به روش مستقیم، باعث کدام مورد می‌شود؟

(۱) مبلغ استهلاك صرف در سنوات اولیه انتشار اوراق قرضه بیشتر می‌شود.

(۲) در کل مدت انتشار اوراق قرضه، هزینه بدهی (بهره) بیشتر محاسبه می‌شود.

(۳) ارزش دفتری بدهی در سنوات اولیه انتشار اوراق قرضه کمتر گزارش می‌شود.

(۴) در سنوات اولیه انتشار اوراق قرضه، هزینه بدهی (بهره) بیشتر گزارش می‌شود.

۲۸- در شرکت «الف» فروش‌های نقد و نسبه در طی دوره مالی ۵۰۰۰ ریال و مانده حساب‌های دریافتی تجاری

اول و آخر دوره، به ترتیب ۲۰۰۰ و ۳۰۰۰ ریال است. چنانچه کاهش مانده ذخیره م.م در طول دوره ۱۰۰۰

ریال باشد، وجه نقد دریافتی از مشتریان در طول دوره چند ریال خواهد بود؟

(۱) ۶,۰۰۰

(۲) ۵,۰۰۰

(۳) ۴,۰۰۰

(۴) ۳,۰۰۰

۲۹- در کدام مورد، جمع حقوق مالکانه تغییر پیدا نمی‌کند؟

(۱) تجزیه سهام - توزیع سود سهامی - تبدیل سهام ممتاز به سهام عادی

(۲) تجزیه سهام - اعلام سود سهامی - پیشنهاد سود سهام غیرنقدی

(۳) اعلام سود سهامی - تجزیه سهام - اعلام سود سهام غیرنقدی

(۴) تجزیه سهام - تحصیل سهام خزانه

۳۰- مانده حقوق مالکانه یک شرکت در اول دوره ۱۲,۰۰۰ ریال است. رویدادهای مربوط به حقوق مالکانه در طی دوره شامل افزایش سرمایه ۱۰۰۰ ریال، افزایش اندوخته قانونی ۱۰۰ ریال، انتقال از مازاد تجدید ارزیابی دارایی‌ها به سود انباشته ۴۰۰ ریال، انتقال از تفاوت انباشته تسعیر ارز به سود انباشته ۲۰۰ ریال، سود خالص دوره ۲۰۰۰ ریال، سود سهام مصوب ۸۰۰ ریال، افزایش سهام خزانه ۵۰۰ ریال و سود جامع دوره ۳۳۰۰ ریال است. مانده حقوق مالکانه در پایان دوره، چند ریال است؟

(۱) ۱۵,۰۰۰

(۲) ۱۳,۹۰۰

(۳) ۱۳,۲۰۰

(۴) ۱۲,۵۰۰

۳۱- شرکت «م» یک دستگاه کامیون قدیمی خود به بهای تمام شده ۱۰,۰۰۰ ریال و استهلاک انباشته ۴۰۰۰ ریال را در مقابل یک دستگاه وانت جدید شرکت «ن» به ارزش منصفانه بازار ۸۰۰۰ ریال معاوضه می‌کند و مبلغ ۱۰۰۰ ریال به صورت نقد از شرکت «ن» دریافت می‌کند. این معاوضه، موجب تغییر با اهمیت در مبلغ، زمان بندی و ریسک جریان‌های نقدی شرکت «م» می‌شود. سود (زیان) معاوضه در دفاتر شرکت «م» چند ریال گزارش خواهد شد؟

(۱) ۱۰۰۰ ریال سود

(۲) ۲۰۰۰ ریال سود

(۳) ۳۰۰۰ ریال سود

(۴) سود (زیان) شناسایی نمی‌شود.

۳۲- ارزش باقیمانده دارایی ثابت در پایان عمر مفید آن که ۵ سال برآورد شده، ۱۵۰ ریال است. اگر هزینه استهلاک سال اول دارایی ثابت به ارزش مجموع سنوات ۴۰۰ باشد، هزینه استهلاک سالانه دارایی ثابت به روش خط مستقیم چند ریال است؟

(۱) ۴۳۰

(۲) ۴۰۰

(۳) ۲۷۰

(۴) ۲۴۰

۳۳- سود سهام معوق متعلق به سهام ممتاز انباشته، به چه صورتی باید در صورت‌های مالی پایان سال شرکت پرداخت‌کننده نشان داده شود؟

(۱) جزء بدهی‌های جاری

(۲) جزء حقوق صاحبان سهام

(۳) در یادداشت‌های پیوست صورت‌های مالی

(۴) مبالغی که احتمال می‌رود در سال بعد پرداخت شود، جزء بدهی‌های جاری و بقیه مربوط به بدهی‌های بلندمدت است.

۳۴- کدام یک از رویدادهای بعد از تاریخ صورت وضعیت مالی زیر، به ترتیب تعدیلی و غیرتعدیلی هستند؟  
«دریافت خسارت قبلی از شرکت بیمه - حل و فصل دعوی حقوقی - مصادره دارایی توسط دولت - انتصاب‌های جدید»

(۱) غیرتعدیلی - تعدیلی - تعدیلی - غیرتعدیلی

(۲) تعدیلی - تعدیلی - غیرتعدیلی - غیرتعدیلی

(۳) تعدیلی - غیرتعدیلی - تعدیلی - تعدیلی

(۴) تعدیلی - غیرتعدیلی - غیرتعدیلی - غیرتعدیلی

۳۵- کدام مورد زیر، ماهیت سرمایه است؟

(۱) نقد و یا غیرنقد

(۲) حق مالی

(۳) غیرنقد

(۴) نقد

- ۳۶- ارزش باقیمانده دارایی نامشهود با عمر مفید معین باید صفر فرض شود، مگر اینکه .....
- ۱) شخص ثالثی خرید دارایی را در پایان عمر مفید، تعهد کرده باشد.
  - ۲) ابهام قابل توجهی برای برآورد ارزش باقیمانده، وجود داشته باشد.
  - ۳) ارزش باقیمانده را نتوان به گونه‌ای قابل اتکا، اندازه‌گیری کرد.
  - ۴) الگوی مصرف آن به گونه‌ای اتکاپذیر، قابل اندازه‌گیری باشد.
- ۳۷- کدام مورد، جزء معیارهای شناسایی ذخایر محسوب می‌شود؟
- ۱) زمان تسویه آن مشخص باشد.
  - ۲) مبلغ تعهد مربوط به وقایع احتمالی در آینده باشد.
  - ۳) خروج منافع اقتصادی برای تسویه تعهد قطعی باشد.
  - ۴) واحد تجاری تعهدی فعلی (قانونی یا عرفی) دارد که در نتیجه رویدادی در گذشته ایجاد شده است.
- ۳۸- اثر انباشته تغییر در رویه‌های حسابداری در کدام صورت مالی زیر باید نشان داده شود؟
- ۱) صورت تغییرات در حقوق مالکانه
  - ۲) صورت سود و زیان جامع
  - ۳) صورت وضعیت مالی
  - ۴) صورت سود و زیان
- ۳۹- در تعیین بهای تمام‌شده یک دارایی نامشهود، کدام مورد زیر لحاظ نمی‌شود؟
- ۱) حقوق و مزایای کارکنان مؤثر در ایجاد دارایی
  - ۲) مواد استفاده‌شده جهت ایجاد دارایی نامشهود
  - ۳) استهلاک حق اختراع مورد استفاده در ایجاد دارایی نامشهود
  - ۴) استهلاک دارایی نامشهود مورد استفاده در ایجاد دارایی نامشهود
- ۴۰- کدام جمله در مورد سهام عادی بالقوه، نادرست است؟
- ۱) در صورتی باید به‌عنوان تقلیل‌دهنده در نظر گرفته شود که تبدیل آن، سود هر سهم ناشی از عملیات در حال تداوم را کاهش دهد.
  - ۲) در صورتی باید به‌عنوان تقلیل‌دهنده در نظر گرفته شود که تبدیل آن، سود هر سهم واحد تجاری را کاهش دهد.
  - ۳) جهت تشخیص اثر تقلیل‌دهندگی، نتایج عملیات متوقف‌شده نباید در نظر گرفته شود.
  - ۴) معمولاً حق تقدم سهام، بیشترین اثر تقلیل‌دهندگی را دارد.
- ۴۱- کدام مورد زیر مربوط به ویژگی مفید بودن اطلاعات نیست؟
- ۱) ثبات رویه
  - ۲) قابل مقایسه بودن
  - ۳) انتخاب خاصه قابل اندازه‌گیری
  - ۴) میزان توان استفاده‌کننده
- ۴۲- شرکت دامپروری دام گوشتی در ابتدای سال ۱۴۰۱ تعداد ۱۰۰ رأس گوساله گوشتی از قرار هر رأس به مبلغ ۱۰ میلیون ریال خریداری کرد. در طی سال ۱۴۰۱ تعداد ۱۰ رأس گوساله گوشتی متولد شده که ارزش منصفانه هر رأس گوساله گوشتی در زمان تولد برابر با ۵ میلیون ریال است. ارزش منصفانه پس از کسر مخارج برآوردی زمان فروش در پایان سال برای هر گوساله خریداری شده، برابر با ۱۲ میلیون ریال و گوساله متولد شده، برابر با ۸ میلیون ریال می‌باشد. خالص افزایش ارزش منصفانه دارایی‌های زیستی غیرمولد کدام است؟
- ۱) ۲۳۰
  - ۲) ۲۰۰
  - ۳) ۵۰
  - ۴) ۳۰



- ۴۳- چنانچه در ثبت یک رویداد مالی به جای بدهکار حساب دارایی، اشتبهاً بدهکار حساب هزینه ثبت شود، آثار این اشتباه کدام است؟
- (۱) سود خالص بیش از مبلغ واقعی  
(۲) برقراری توازن در تراز آزمایشی  
(۳) سرمایه بیش از مبلغ واقعی  
(۴) دارایی کمتر از مبلغ واقعی
- ۴۴- کدام روش اندازه‌گیری استهلاک با اصل تطابق هزینه و درآمد تطبیق دارد؟
- (۱) نزولی و کارکرد  
(۲) تولید و کارکرد  
(۳) خط مستقیم و نزولی  
(۴) تولید و خط مستقیم
- ۴۵- مفهوم نگهداشت سرمایه فیزیکی از مصادیق کاربرد کدام یک از مفروضات حسابداری است؟
- (۱) تفکیک شخصیت (۲) واحد اندازه‌گیری (۳) تداوم فعالیت (۴) دوره مالی
- ۴۶- سود مشمول مالیات در پایان سال ۱۴۰۱ شرکت «الف» به مبلغ ۵۰۰ میلیون ریال است، نرخ مالیات بر درآمد ۲۵ درصد، زیان کاهش ارزش موجودی کالای شرکت «الف» در پایان سال ۱۴۰۱ به مبلغ ۱۰ میلیون ریال در دفاتر شرکت برآورد شده که طبق مقررات مالیاتی به‌عنوان هزینه غیرقابل قبول مالیاتی محسوب می‌شود. هزینه مالیات بر درآمد، دارایی مالیات انتقالی و مالیات پرداختی، به ترتیب کدام است؟
- (۱) ۱۲۵، صفر و ۱۲۵  
(۲) ۱۲۷/۵، صفر و ۱۲۷/۵  
(۳) ۱۲۵، ۲/۵ و ۱۲۲/۵  
(۴) ۱۲۲/۵، ۲/۵ و ۱۲۵
- ۴۷- ارزشیابی سرمایه‌گذاری سریع‌العمله که تحت عنوان دارایی جاری طبقه‌بندی می‌شود، کدام است؟
- (۱) اقل بهای تمام‌شده و خالص ارزش فروش، یا ارزش بازار  
(۲) خالص ارزش فروش مجموعه سرمایه‌گذاری‌ها یا ارزش بازار  
(۳) خالص ارزش فروش تک‌تک سرمایه‌گذاری‌ها و ارزش منصفانه  
(۴) اقل بهای تمام‌شده و خالص ارزش فروش، یا خالص ارزش فروش
- ۴۸- ثبت ذخیره ایام مرخصی کارکنان چه تأثیری در معادله حسابداری دارد؟
- (۱) کاهش بدهی و کاهش سرمایه  
(۲) افزایش بدهی و کاهش سرمایه  
(۳) افزایش بدهی و افزایش سرمایه  
(۴) بی‌تأثیر در معادله حسابداری
- ۴۹- با توجه به اطلاعات زیر سود ناخالص کدام است؟
- فروش کالا ۵۰۰,۰۰۰ ریال، تخفیفات نقدی خرید ۴۰,۰۰۰ ریال، بهای تمام‌شده فروش کالا ۳۶۰,۰۰۰ ریال، برگشت از فروش و تخفیفات ۳۰,۰۰۰ ریال، هزینه‌های عملیاتی ۴۰,۰۰۰ ریال و تخفیفات نقدی فروش ۲۰,۰۰۰ ریال.
- (۱) ۱۹۰,۰۰۰  
(۲) ۱۴۰,۰۰۰  
(۳) ۹۰,۰۰۰  
(۴) ۵۰,۰۰۰
- ۵۰- استفاده دیگران از دارایی‌های واحد تجاری، منجر به تحصیل کدام یک از درآمدهای عملیاتی زیر است؟
- الف - درآمد حق الزحمه      ب - سود تضمین شده      ج - سود سهام      د - درآمد فروش  
ه - درآمد حق امتیاز
- (۱) «الف»، «ب» و «ه»  
(۲) «الف»، «ج» و «د»  
(۳) «ب»، «ج» و «ه»  
(۴) «ب»، «ج» و «د»

۵۱- ناصر و نادر در سال ۱۴۰۱ یک شرکت تضامنی را تأسیس کردند. طبق شرکتنامه، در تقسیم سود و زیان حقوق سالانه‌ای معادل ۲۷,۵۰۰ و ۲۲,۵۰۰ ریال، به ترتیب به ناصر و نادر تخصیص یافته و سود به نسبت مساوی و زیان به نسبت ۳ و ۲ بین شرکا تقسیم می‌شود. چنانچه سود خالص سال ۱۴۰۱، ۴۰,۰۰۰ ریال باشد، سهم ناصر و نادر، به ترتیب، چند ریال خواهد بود؟

(۱) ۲۰,۰۰۰ و ۲۰,۰۰۰

(۲) ۲۱,۵۰۰ و ۱۸,۵۰۰

(۳) ۲۲,۰۰۰ و ۱۸,۰۰۰

(۴) ۲۲,۵۰۰ و ۱۷,۵۰۰

۵۲- مبلغ ۲۵۰,۰۰۰ ریال از فروش‌های سال ۱۴۰۰ در سال ۱۴۰۱ وصول شده است و مبلغ ۱,۲۶۰,۰۰۰ ریال نیز از فروش‌های سال ۱۴۰۲ در سال ۱۴۰۱ وصول شده است. چنانچه جمع فروش سال ۱۴۰۱ معادل ۷,۲۰۰,۰۰۰ ریال باشد و ۱۰٪ فروش‌های سال نیز برگشت شود، مبلغ فروش خالص سال ۱۴۰۱ کدام است؟

(۱) ۱,۱۳۴,۰۰۰

(۲) ۱,۳۵۹,۰۰۰

(۳) ۳,۱۲۵,۰۰۰

(۴) ۶,۴۸۰,۰۰۰

۵۳- عباس و حسین شرکای یک شرکت تضامنی با نسبت تقسیم سود ۴۰٪ و ۶۰٪ هستند. مهدی به‌عنوان شریک جدید وارد گردید و در ۲۵٪ سود و زیان شریک شد. نسبت سود عباس و حسین پس از ورود مهدی، (به ترتیب از راست به چپ) چقدر خواهد بود؟

(۱) ۱۰٪ و ۱۵٪

(۲) ۲۵٪ و ۳۰٪

(۳) ۳۰٪ و ۴۵٪

(۴) ۴۰٪ و ۶۰٪

۵۴- در کدام زمان، سود سهام پرداختنی بستانکار می‌شود؟

(۱) تصویب مجمع عمومی در میزان پرداخت سود به سهامداران

(۲) تصمیم هیئت مدیره برای میزان پرداختی سود به سهامداران

(۳) پرداخت سود به سهامداران

(۴) پایان سال مالی

۵۵- حداقل تعداد شرکا در شرکت‌های تضامنی، چند نفر است؟

(۱) ۱

(۲) ۲

(۳) ۳

(۴) ۵

حسابداری صنعتی:

- ۵۶- بهای سربار دواير توليدي «۱» و «۲» و خدماتي «الف»، «ب» و «ج» به ترتيب ۵۰۰,۰۰۰ و ۱,۲۰۰,۰۰۰ و ۲۰۰,۰۰۰ و ۸۰,۰۰۰ و ۱۲۰,۰۰۰ ريال پس از تسهيم اوليه است. ساعات کار کارکنان در دواير بالا به ترتيب ۱۵۰، ۲۵۰، ۱۲۰ و ۵۰ و ۸۰ می‌باشد. به روش مستقیم تسهيم ثانويه، سهم دايره «۱» از سربار خدماتي «ب» و «ج» براساس ساعات کار، چند ريال خواهد بود؟
- (۱) ۳۰,۰۰۰ و ۴۵,۰۰۰
  - (۲) ۵۰,۰۰۰ و ۷۵,۰۰۰
  - (۳) ۳۰,۰۰۰ و ۷۵,۰۰۰
  - (۴) ۵۰,۰۰۰ و ۴۵,۰۰۰
- ۵۷- اگر هزینه مشترک تولید محصول «الف» و «ب» ۹۰۰,۰۰۰ ريال باشد و هزینه پس از تفکیک محصول «الف» ۶۰۰,۰۰۰ ريال و محصول «ب» ۳۰۰,۰۰۰ ريال و بهای فروش در نقطه تفکیک برای محصول «الف» ۵ ريال و محصول «ب» ۸ ريال و بهای فروش پس از تفکیک هر دو محصول ۱۰ ريال و مقدار تولید محصول «الف» ۱۰۰,۰۰۰ واحد و محصول «ب» ۲۰۰,۰۰۰ واحد باشد. راهبرد درست برای شرکت کدام است؟
- (۱) «الف» و «ب» پس از تفکیک فروخته شوند.
  - (۲) «ب» در نقطه تفکیک فروخته شود و «الف» پس از تفکیک.
  - (۳) «الف» در نقطه تفکیک فروخته شود و محصول «ب» پس از تفکیک.
  - (۴) پس از انتخاب روش مناسب برای تسهيم هزینه مشترک می‌توان تصمیم گرفت.
- ۵۸- شرکت «الف» در ۹۵٪ ظرفیت خود فعالیت می‌کند. متوسط بهای تمام‌شده قطعات تولید ۸ ريال است و حاشیه سود هر قطعه ۱/۵ ريال است. تولید هر قطعه باعث اشغال ۰.۵٪ ظرفیت می‌شود. در حال حاضر مشتری دو قطعه جدید سفارش داده است به قیمت ۸/۵ ريال که جمعاً نیازمند اشغال ۱۰ درصد ظرفیت است. با فرض اینکه تغییری در ظرفیت اتفاق نیافتد، تصمیم درست کدام است؟
- (۱) باید سفارش را قبول کند، چون سود کل ۰/۵ ريال افزایش می‌یابد.
  - (۲) باید سفارش را قبول کند، چون سود کل ۱ ريال افزایش می‌یابد.
  - (۳) باید سفارش را قبول نکند، چون ۰/۵ ريال زیان می‌کند.
  - (۴) باید سفارش را قبول نکند، چون ۱ ريال زیان می‌کند.
- ۵۹- در صورتی که خالص ارزش فعلی (NPV) پروژه‌های سرمایه‌گذاری مثبت باشد، کدام مورد درست است؟
- (۱) نرخ بازده داخلی، حتماً بزرگ‌تر از نرخ هزینه تأمین مالی است.
  - (۲) شاخص سودآوری، حتماً مقداری بزرگ‌تر از یک است.
  - (۳) نرخ بازده داخلی، بزرگ‌تر از نرخ بازده حسابداری است.
  - (۴) شاخص سودآوری، مقداری بزرگ‌تر از صفر است.
- ۶۰- اطلاعات زیر مربوط به فعالیت شرکت توليدي «ب» در سال ۱۳XX است. انحراف کارایی سربار متغیر، چند هزار ريال است؟
- ساعت کار واقعي برای هر واحد محصول ۱۲۰٪ ساعت کار استاندارد، انحراف هزینه سربار متغیر ۱۲۰ هزار ريال نامساعد و هزینه سربار متغیر واقعي ۳۰۰ هزار ريال است.
- |                |                |
|----------------|----------------|
| (۱) ۵۰ مساعد   | (۲) ۳۰ مساعد   |
| (۳) ۵۰ نامساعد | (۴) ۳۰ نامساعد |

۶۱- سرمایه‌گذاری اولیه پروژه‌ای ۱۰۰ میلیون ریال و ارزش فعلی جریان‌های نقدی آن با نرخ‌های ۱۸٪ و ۲۴٪ به ترتیب ۱۸۰ و ۶۰ میلیون ریال است. نرخ بازده داخلی این طرح تقریباً چند درصد است؟

(۱) ۲۳

(۲) ۲۲

(۳) ۲۱/۵

(۴) ۲۰

۶۲- اگر سربار کارخانه ۱۰۰، مواد مستقیم ۵۰۰، دستمزد مستقیم ۳۰۰ و بهای اولیه ۱۵۰ باشد، بهای تبدیل کدام است؟ (ارقام واحد پولی است).

(۱) ۲۵۰

(۲) ۴۰۰

(۳) ۶۰۰

(۴) ۹۰۰

۶۳- به منظور تصمیم‌گیری، هزینه فرصت ازدست‌رفته و هزینه ازدست‌رفته یا ریخته کدام است؟

(۱) مربوط - نامربوط

(۲) نامربوط - مربوط

(۳) مربوط - مربوط

(۴) نامربوط - نامربوط

۶۴- کدام یک از موارد زیر با ویژگی‌های بودجه‌بندی بر مبنای فعالیت مغایرت دارد؟

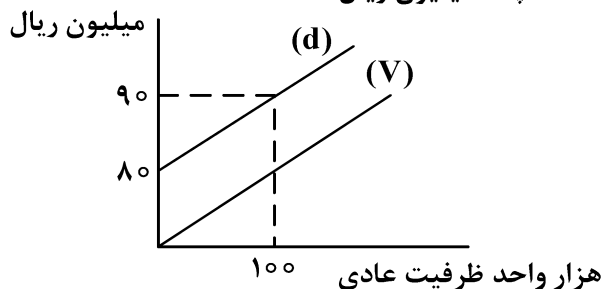
(۱) تأکید بر الگوبرداری از بودجه سال گذشته

(۲) تأکید بودجه‌ریزی بر بازیافت سرمایه مربوط

(۳) تطبیق انتظارات مشتری با منابع در دسترس سازمان

(۴) شناسایی مواد زائد و بی‌ارزش در بودجه و تعیین راهکار عملی جهت حذف آن

۶۵- در نمودار زیر خط (d) بودجه قابل‌انعطاف سربار برای سال ۱۳۸۱ و خط (V) که موازی خط (d) است سربار متغیر واقعی سال ۱۳۸۱ را نشان می‌دهد. در سال ۱۳۸۱ تولید واقعی ۹۵ هزار واحد و سربار ثابت ۸۳ میلیون ریال گزارش شده است. کسر جذب سربار در سال ۱۳۸۱ چند میلیون ریال است؟



(۱) ۵/۴

(۲) ۷

(۳) ۷/۲

(۴) ۱۱

۶۶- بهای تمام‌شده کالای تکمیل‌شده در سال ۱۳۸۲ بالغ بر ۵۰۰ میلیون ریال است. هزینه‌های عملیاتی شرکت در سال ۱۳۸۲ مبلغ ۱۰۰ میلیون ریال گزارش شده است. هیچ‌گونه موجودی کالا در اول سال وجود نداشت. چنانچه ۸۰٪ از تولید طی دوره به فروش رسیده باشد، موجودی کالایی که در ترازنامه گزارش خواهد شد چند میلیون ریال است؟

(۱) ۴۸۰

(۲) ۴۰۰

(۳) ۱۲۰

(۴) ۱۰۰

۶۷- برای محصول «X» اطلاعات زیر در دسترس می‌باشد. حجم فروش هدف، چند واحد محصول است؟

– هزینه‌های ثابت ۱۰ میلیون ریال

– هزینه ثابت با احتساب مزیت مالیاتی ۷/۵ میلیون ریال

– سود هدف قبل از مالیات ۵ میلیون ریال

– حاشیه فروش یک واحد پس از احتساب مالیات ۱۰۰۰ ریال

– نرخ مالیات ۲۵٪

(۱) ۵,۰۰۰ (۲) ۷,۵۰۰

(۳) ۱۱,۲۵۰ (۴) ۱۲,۵۰۰

۶۸- برای تولید محصول «الف» اطلاعات زیر در دسترس می‌باشد. انحراف بودجه سربار متغیر کدام است؟

– نرخ واقعی سربار متغیر ۸۰ ریال

– نرخ استاندارد سربار متغیر ۷۰ ریال

– ساعات واقعی کارکرد ۱۰۰۰

– ساعات استاندارد برای تولید واقعی ۹۵۰

(۱) ۹,۵۰۰ نامساعد (۲) ۱۰,۰۰۰ نامساعد

(۳) ۹,۵۰۰ مساعد (۴) ۱۰,۰۰۰ مساعد

۶۹- نرخ عادی هر ساعت کار یک کارگر ۵۰,۰۰۰ ریال و نرخ مازاد اضافه کاری ۴۰ درصد است. کارگری در طی

ماه گذشته ۲۵۰ ساعت کار کرده است. کارت اوقات کار وی نشان‌دهنده ۵۰ ساعت کار در قسمت توزیع،

۱۰۰ ساعت در قسمت تعمیرات و باقیمانده در قسمت مونتاژ است. فرض کنید که ساعت مازاد بر ۱۷۰ ساعت

به‌عنوان اضافه کار تلقی و ساعات اضافه این کارگر در سه بخش مذکور متناسب با ساعات کار عادی او بوده

است. در نتیجه ثبت هزینه دستمزد، جمع مبلغی که به حساب سربار منظور می‌شود، چند ریال است؟

(۱) ۱,۶۰۰,۰۰۰ (۲) ۱,۸۵۰,۰۰۰

(۳) ۶,۲۸۰,۰۰۰ (۴) ۶,۶۰۰,۰۰۰

۷۰- اولین مرحله تهیه بودجه کدام است؟

(۱) پیش‌بینی فروش برای دوره (۲) پیش‌بینی وصولی‌ها برای دوره

(۳) پیش‌بینی مخارج نقدی برای دوره (۴) پیش‌بینی بهای تمام‌شده تولید برای دوره

۷۱- در دامنه مشخصی از فعالیت، به ترتیب رفتار هزینه سرپرستی و هزینه اجاره چگونه است؟

(۱) ثابت - ثابت (۲) مختلط - ثابت

(۳) ثابت - مختلط (۴) مختلط - مختلط

۷۲- در صورتی که در دایره دوم شرکت تولیدی «الف» واحدهای انتقالی از مرحله قبل ۱۰۰,۰۰۰ واحد باشد و واحدهای

در جریان ساخت اول دوره ۱۵,۰۰۰ واحد ( $\frac{۳}{۵}$  تکمیل) و واحدهای در جریان ساخت پایان دوره ۵۰,۰۰۰ واحد

(۲۰٪ تکمیل) باشد، معادل آحاد تکمیلی به روش اولین صادره از اولین وارده چند واحد است؟

(۱) ۱۰۹,۰۰۰ (۲) ۱۱۰,۰۰۰

(۳) ۱۱۱,۰۰۰ (۴) ۱۱۹,۰۰۰

۷۳- در سیاست قیمت‌گذاری انتقالی داخلی بین قسمت‌های مستقل در صورتی که واحد فروشنده کمتر از ظرفیت

فعالیت می‌کند، هزینه فرصتی که واحد انتفاعی از دست می‌دهد، کدام است؟

(۱) صفر (۲) قیمت بازار

(۳) بهای تمام‌شده تفاضلی (۴) تفاوت قیمت بازار و بهای تمام‌شده تفاضلی

۷۴- هزینه سربار ساخت در ظرفیت ۱۰,۰۰۰ و ۸,۰۰۰ ساعت به ترتیب ۲۵۰,۰۰۰ و ۲۱۰,۰۰۰ ریال برآورد شده است. به ترتیب (از راست به چپ) جمع هزینه سربار ثابت و هزینه سربار متغیر به ازای هر ساعت، چند ریال خواهد بود؟

(۱) ۱۰۰,۰۰۰ و ۱۵

(۲) ۵۰,۰۰۰ و ۲۰

(۳) ۱۰۰,۰۰۰ و ۱۱

(۴) ۵۰,۰۰۰ و ۱۶

۷۵- سود شرکتی به روش بهایابی جذبی ۱۵ میلیون ریال و به روش بهایابی متغیر ۱۷ میلیون ریال است. اگر حجم تولید ۲۲,۰۰۰ واحد و حجم فروش ۲۰,۰۰۰ واحد و زمان استاندارد برای تولید هر واحد محصول نیم ساعت باشد، نرخ استاندارد سربار در هر ساعت چند ریال است؟

(۱) ۵۰۰

(۲) ۱۰۰۰

(۳) ۱۵۰۰

(۴) ۲۰۰۰

۷۶- اطلاعات زیر از دفاتر شرکت «ه» استخراج شده است، مبلغ انحراف سربار ثابت چقدر است؟

(۱) صفر

(۲) ۱۰۰,۰۰۰ ریال مساعد

(۳) ۱۰۰,۰۰۰ ریال نامساعد

(۴) ۲۰۰,۰۰۰ ریال نامساعد

هزینه سربار ثابت بودجه شده	۲۰۰,۰۰۰ ریال
هزینه سربار ثابت واقعی	۳۰۰,۰۰۰ ریال
مقدار تولید بودجه شده	۱۰۰,۰۰۰ واحد
مقدار تولید واقعی	۱۵۰,۰۰۰ واحد

۷۷- مبنای بهایابی استاندارد، کدام است؟

(۱) کنترل قیمت‌ها

(۲) کاهش زیان فعالیت تجاری

(۳) برنامه‌ریزی فعالیت‌های تجاری

(۴) اندازه‌گیری کارایی و اثربخشی

۷۸- معادل آحاد هزینه تبدیل به روش اولین صادره از اولین وارده ۴۷۰ واحد و به روش میانگین ۵۶۰ واحد بوده است. درصد تکمیل موجودی کالای در جریان ساخت اول و پایان دوره از نظر هزینه تبدیل، به ترتیب ۳۰ و ۶۰ درصد و مقدار موجودی کالای در جریان پایان دوره ۱۰۰ واحد بوده است. تعداد موجودی کالای در جریان ساخت اول دوره چند واحد بوده است؟

(۱) ۹۰

(۲) ۱۳۰

(۳) ۳۰۰

(۴) ۲۴۰

۷۹- در شرکت «ج» فروش ۱۰۰ میلیون ریال و هزینه‌های متغیر ۷۰ میلیون ریال است. اگر حاشیه ایمنی ۵۰ میلیون ریال باشد، سود شرکت چند میلیون ریال خواهد بود؟

(۱) ۵

(۲) ۱۰

(۳) ۱۵

(۴) ۲۵

۸۰- زیان تقریبی شرکتی که سطح فعالیت آن در نزدیکی نقطه تعطیل می‌باشد برابر با کدام یک از هزینه‌های زیر است؟

(۱) قابل اجتناب

(۲) ثابت غیرقابل اجتناب

(۳) غیرقابل اجتناب

(۴) ثابت قابل اجتناب

حسابرسی:

- ۸۱- احتمال خطر این که حسابرس نسبت به صورت‌های مالی حاوی اشتباه یا تحریف با اهمیت، نظر حرفه‌ای نامناسب اظهار کند، چه خطری نامیده می‌شود؟
- (۱) ذاتی  
(۲) کنترل  
(۳) حسابرسی  
(۴) عدم کشف
- ۸۲- حسابرس مستقل در رسیدگی به سرفصل حساب‌های دریافتی و موجودی‌های جنسی با محدودیت رسیدگی (اساسی) روبه‌رو است، گزارش حسابرسی ایشان حاوی کدام مورد است؟
- (۱) عدم اظهارنظر  
(۲) اظهارنظر مشروط  
(۳) اظهارنظر مردود  
(۴) اظهارنظر مقبول با پاراگراف توضیحی
- ۸۳- گزارش حسابرس مستقل باید طبق کدام مورد زیر تاریخ‌گذاری شود؟
- (۱) تسلیم گزارش حسابرسی به مجمع  
(۲) پایان سال مورد رسیدگی  
(۳) تحویل گزارش به صاحبکار  
(۴) پایان عملیات حسابرسی
- ۸۴- در حسابرسی صورت‌های مالی، اجرای روش‌های تحلیلی در کدام مراحل الزامی است؟
- الف - برنامه‌ریزی  
ب - آزمون‌های محتوا  
ج - بررسی نهایی
- (۱) «الف» و «ب»  
(۲) «الف» و «ج»  
(۳) «ب» و «ج»  
(۴) «الف»، «ب» و «ج»
- ۸۵- با تشخیص حسابرس براساس رسیدگی انجام‌شده مبلغ B ریال مطالبات سوخت شده وجود دارد (رقم بیش از سطح اهمیت) موضوع در گزارش حسابرسی نسبت به صورت‌های مالی با کدام عنوان درج می‌شود؟
- (۱) بند شرط با اظهارنظر مردود  
(۲) بند شرط با اظهارنظر مشروط  
(۳) به‌عنوان محدودیت در رسیدگی  
(۴) در نامه مدیریت (نقاط ضعف کنترل‌های داخلی)
- ۸۶- تست انقطاع عملیات (Cut off) در رسیدگی به آخرین حواله انبار کالا و آخرین فاکتور فروش کالا، به‌منظور انجام آزمون محتوی برای حصول اطمینان از کفایت کنترل داخلی کدام فرایند زیر است؟
- (۱) صحت موجودی پایان سال  
(۲) فروش کالا و صحت موجودی‌ها  
(۳) خرید کالا و صحت موجودی‌ها  
(۴) فروش کالا
- ۸۷- پرونده جاری حسابرسی، اغلب حاوی کدام مورد است؟
- (۱) نمودار سازمانی صاحبکار  
(۲) نمودار سیستم حسابداری  
(۳) تصویر اوراق قرضه و اسناد پرداختی  
(۴) نسخه‌ای از صورت‌های مالی مورد رسیدگی
- ۸۸- اگر حسابرس به دلیل شرایط پیش‌بینی‌نشده نتواند بر شمارش موجودی مواد و کالا در تاریخ ترازنامه نظارت کند، باید کدام مورد را انجام دهد؟
- (۱) برخی از موجودی‌ها را در تاریخی دیگر شمارش یا بر شمارش آنها نظارت کند.  
(۲) به دلیل محدودیت در دامنه رسیدگی، اظهارنظر مشروط ارائه کند.  
(۳) بر شمارش کلیه موجودی‌ها در تاریخی دیگر نظارت کند.  
(۴) از کار حسابرسی کناره‌گیری کند.
- ۸۹- کدام یک از عوامل زیر، در تعیین حق الزحمه حسابرس مستقل مؤثر نیست؟
- (۱) ریسک واحد تجاری  
(۲) حجم کار مورد بررسی  
(۳) دانش و تجربه حسابرس  
(۴) پیچیدگی عملیات واحد مورد رسیدگی

- ۹۰- اگر به نظر حسابرس، واحد مورد رسیدگی قادر به ادامه فعالیت نباشد، اما صورت‌های مالی بر مبنای تداوم فعالیت تهیه شده باشد، حسابرس باید کدام اظهار نظر را ارائه کند؟
- (۱) مشروط یا مردود  
(۲) مشروط یا عدم اظهار نظر  
(۳) مردود یا عدم اظهار نظر  
(۴) مشروط یا مقبول تعدیل شده
- ۹۱- روش‌های مورد استفاده برای شناسایی رویدادهای پس از تاریخ ترازنامه که مستلزم افشا یا تعدیل در صورت‌های مالی است، در چه زمانی اجرا می‌شود؟
- (۱) زمان بررسی صورت‌های مالی  
(۲) زمان دریافت تأییدیه مدیران  
(۳) نزدیک‌ترین زمان ممکن به تاریخ گزارش حسابرس  
(۴) نزدیک‌ترین زمان ممکن به تاریخ تهیه صورت‌های مالی
- ۹۲- در بند اظهار نظر کدام گزارش حسابرسی، به استانداردهای حسابداری اشاره نمی‌شود؟
- (۱) مردود  
(۲) مشروط  
(۳) مقبول  
(۴) عدم اظهار نظر
- ۹۳- کدام عامل زیر، بیشترین تأثیر را بر قضاوت حسابرسان درباره تعیین مقدار، نوع و محتوای کاربرگ‌ها دارد؟
- (۱) میزان اتکا بر کنترل‌های داخلی  
(۲) محتوای تأییدیه مدیریت صاحبکار  
(۳) مفید بودن کاربرگ‌ها به عنوان مرجعی برای صاحبکار  
(۴) زمانبندی اجرای آزمون‌های محتوای تکمیل شده قبل از تاریخ ترازنامه
- ۹۴- کدام مورد، به تنهایی مبنای مناسبی برای نادیده گرفتن یک آزمون حسابرسی محسوب نمی‌شود؟
- (۱) رابطه بین مخارج جمع‌آوری شواهد و مفید بودن آن  
(۲) ارزیابی خطر کنترل در حد کم  
(۳) مشکلات و مخارج انجام آزمون  
(۴) خطر ذاتی مربوطه
- ۹۵- منبع اصلی خطر عدم کشف کدام است؟
- (۱) نمونه‌گیری نادرست  
(۲) محیط در حال تغییر حسابرسی  
(۳) ارزیابی بیش از حد خطر ذاتی  
(۴) کنترل‌های داخلی ضعیف صاحبکار
- ۹۶- پرونده دائمی حسابرسی که برای هریک از صاحبکاران، تهیه و نگهداری می‌شود، اغلب حاوی کدام مورد است؟
- (۱) جدول زمان صرف‌شده برای حسابرسی توسط هر یک از حسابرسان  
(۲) تأییدیه اخذ شده از مشاور حقوقی صاحبکار درباره دعاوی حقوقی  
(۳) یادداشت‌های مربوط به مسائل و نکات پیش‌آمده طی حسابرسی  
(۴) شرح نوشته سیستم حسابداری و روش‌های کنترلی صاحبکار
- ۹۷- کدام مورد در خصوص «سیستم کنترل داخلی»، درست است؟
- (۱) به معنای اقدامات شرکت برای اطمینان قطعی نسبت به جلوگیری از تقلب کارکنان است.  
(۲) به معنای تعیین وظایف مستقیم حسابداری و مالی است.  
(۳) در شرکت‌های بزرگ اهمیت بیشتری دارد.  
(۴) عمدتاً برای مدیران شرکت مهم است.
- ۹۸- کدام مورد بهترین زمان برای دریافت تأییدیه مدیران است؟
- (۱) موعده کوتاه پیش از تاریخ انعقاد قرارداد حسابرسی  
(۲) موعده کوتاه پیش از تاریخ گزارش حسابرسی  
(۳) موعده کوتاه بعد از اتمام عملیات حسابرسی  
(۴) تاریخ بعد از انعقاد قرارداد حسابرسی



- ۹۹- استقلال رأی و صلاحیت و آموزش‌های فنی، جزو کدام استانداردها هستند؟
- (۱) اجرای حسابرسی  
(۲) عمومی حسابرسی  
(۳) گزارشگری حسابرسی  
(۴) اجرای عملیاتی حسابرسی
- ۱۰۰- در صورتی که سطح قابل پذیرش خطر عدم کشف (Detection Risk) کاهش یابد، حسابرس باید طبق کدام مورد زیر عمل کند؟
- (۱) کاهش میزان آزمون کنترل‌ها  
(۲) افزایش میزان آزمون کنترل‌ها  
(۳) کاهش میزان آزمون‌های محتوا  
(۴) افزایش میزان آزمون‌های محتوا

ریاضی و آمار:

- ۱۰۱- اگر  $z = 1 - i$  یک ریشهٔ معادله  $z^2 + az + 2i + b = 0$ ، به‌ازای اعداد حقیقی  $a$  و  $b$  باشد، ریشه دیگر معادله کدام است؟
- (۱)  $2 - i$   
(۲)  $-2 + i$   
(۳)  $2 + i$   
(۴)  $-2 - i$

- ۱۰۲- اگر  $n \in \mathbb{N}$  و  $A_n = \left(-\frac{1}{n}, \frac{2n-1}{n}\right)$ ، آنگاه  $A_1 \cap A_2 \cap \dots \cap A_n$ ، کدام است؟

(۱)  $\emptyset$

(۲)  $(-1, 1)$

(۳)  $\left(-\frac{1}{n}, 1\right)$

(۴)  $\left(-1, \frac{2n-1}{n}\right)$

- ۱۰۳- دو تاس همگن را پرتاب می‌کنیم. تعداد حالاتی که حاصل ضرب دو عدد روی تاس مضربی از ۳ بوده و اعداد ظاهرشده یکسان نباشند، کدام است؟

(۱) ۱۶

(۲) ۱۸

(۳) ۲۰

(۴) ۲۴

- ۱۰۴- به‌ازای چه مقادیری از  $m$ ، معادله  $-mx^2 + 2mx + 4 = 0$  دارای ریشه حقیقی نیست؟

(۱)  $(-4, 0)$

(۲)  $[0, 4]$

(۳)  $(0, 4)$

(۴)  $[-4, 0]$

۱۰۵- فرض کنید  $f(x) = (x + \frac{1}{x})^n$  و  $g(x, y) = (x + y)^{2n}$ . اگر  $f(1)$  به اندازه  $24^\circ$  واحد از  $g(1, 1)$  کمتر باشد، آن گاه مقدار  $n \in \mathbb{N}$  کدام است؟

(۱) ۱

(۲) ۳

(۳) ۴

(۴) ۶

۱۰۶- مقدار  $\lim_{x \rightarrow 1} \frac{1}{x-1} \left( \frac{1}{x+3} - \frac{2}{3x+5} \right)$  کدام است؟

(۱) صفر

(۲) ۱

(۳)  $\frac{1}{8}$ (۴)  $\frac{1}{32}$ 

۱۰۷- اگر  $f(x) = \begin{cases} \frac{x^4 + bx^2 - 2}{x^2 - 1} & , x \neq \pm 1 \\ a & , x = \pm 1 \end{cases}$  همواره پیوسته باشد، آن گاه مقدار  $ab$  کدام است؟

(۱) ۳

(۲) ۲

(۳) ۱

(۴) صفر

۱۰۸- فرض کنید  $f(x) = \begin{cases} a\sqrt{x} & 0 \leq x \leq 1 \\ x^3 & x > 1 \end{cases}$  در نقطه‌ای به طول  $x = 1$  پیوسته باشد. زاویه بین مماس‌های گذرا

بر نمودار  $f$  در این نقطه کدام است؟

(۱)  $\frac{\pi}{6}$ (۲)  $\frac{\pi}{4}$ (۳)  $\frac{\pi}{3}$ (۴)  $\frac{\pi}{2}$ 

۱۰۹- اگر  $f(x) = \sin^f(x) + \cos^f(x)$  باشد، مقدار  $f^{(30)}(0)$  کدام است؟

(۱)  $2^{60}$ (۲)  $2^{58}$ (۳)  $-2^{60}$ (۴)  $-2^{58}$

۱۱۰- ماکزیمم تابع  $f(x) = x^3 - 3x + 1$ ، در بازه  $[-2, 0]$ ، کدام است؟

(۱) ۵

(۲) ۳

(۳) ۱

(۴) -۱

۱۱۱- اگر  $u = e^{xyz}$ ، آنگاه  $\frac{\partial^2 u}{\partial x \partial y}$ ، به ازای  $x = y = 2$  و  $z = 1$ ، کدام است؟

(۱)  $5e^4$ (۲)  $4e^4$ (۳)  $3e^4$ (۴)  $2e^4$ 

۱۱۲- مساحت ناحیه محصور به منحنی‌های  $y = 1$  و  $y = e^x$  در بازه  $[-1, 1]$ ، کدام است؟

(۱)  $2 + e^{-1} - e$ (۲)  $2e$ (۳)  $e - e^{-1}$ (۴)  $e + e^{-1} - 2$ 

۱۱۳- مقدار  $\int_0^{\frac{\pi}{4}} \frac{dx}{(3 + \tan x) \cos^2(x)}$ ، کدام است؟

(۱)  $\frac{3}{4}$ (۲)  $\frac{4}{3}$ (۳)  $\ln \frac{4}{3}$ (۴)  $\ln \frac{3}{4}$ 

۱۱۴- هزینه ثابت برای تولید یک واحد کالا ۲۸۰,۰۰۰ تومان، هزینه متغیر ۳۰ درصد فروش و قیمت هر واحد محصول، ۴۰۰ تومان است. به ازای چند واحد تولید، مقدار سود صفر است؟

(۱) ۱۰۰۰

(۲) ۱۲۰۰

(۳) ۲۰۰۰

(۴) ۷۰۰

۱۱۵- اگر نرخ جریان سرمایه‌گذاری برابر  $\frac{3e}{t}$  و در  $t = 1$  موجودی سرمایه ۱۵ باشد، تابع موجودی سرمایه کدام است؟

$$(1) \frac{3e}{t^2} + 15$$

$$(2) \frac{45e}{t^2}$$

$$(3) e \ln(3t) + 15$$

$$(4) 3e \ln(t) + 15$$

۱۱۶- میانه، ضریب چولگی و ضریب تغییرات متغیر  $X$ ، به ترتیب ۹،  $-1/5$  و  $0/25$  است. واریانس متغیر  $X$ ، کدام است؟

$$(1) 16$$

$$(2) 8$$

$$(3) 4$$

$$(4) 2$$

۱۱۷- در یک توزیع دو جمله‌ای با  $n = 100$ ، واریانس و ضریب تغییرات، به ترتیب ۱۶ و  $0/05$  است. احتمال موفقیت

(p)، کدام است؟

$$(1) 0/8$$

$$(2) 0/16$$

$$(3) 0/32$$

$$(4) 0/84$$

۱۱۸- در یک کیسه ۸ عدد توپ وجود دارد که ۳ عدد آن قرمز است. به صورت تصادفی ۲ توپ را بدون جایگذاری

انتخاب می‌کنیم. احتمال اینکه توپ دوم قرمز نباشد، کدام است؟

$$(1) \frac{15}{56}$$

$$(2) \frac{20}{56}$$

$$(3) \frac{41}{56}$$

$$(4) \frac{35}{56}$$

۱۱۹- احتمال قبولی سه فرد A، B و C در آزمونی، به ترتیب  $\frac{1}{4}$ ،  $\frac{1}{6}$  و  $\frac{1}{3}$  است. اگر دو نفر از این سه نفر در آزمون

قبول شده باشند، احتمال اینکه فرد A، قبول نشده باشد، کدام است؟

$$(1) 0/25$$

$$(2) 0/3$$

$$(3) 0/7$$

$$(4) 0/75$$

۱۲۰- توزیع احتمال توأم دو متغیر  $X$  و  $Y$  به صورت زیر است.  $E(X|Y=3)$  کدام است؟

		۰	۲	۴	
	$X$				
	$Y$				
	۱	۰/۱	-	۰/۱	-
	۳	-	۰/۱	-	۰/۴
		۰/۳	-	-	-

۱۲۱- کدام جمله بیانگر ویژگی نارایی برای یک آماره است؟

- (۱) میانگین توزیع نمونه‌گیری آماره با پارامتر جامعه برابر باشد.
- (۲) با افزایش حجم نمونه، آماره روی پارامتر خود متمرکز شود.
- (۳) توزیع نمونه‌گیری آماره به شدت متمرکز باشد.
- (۴) مقدار پراکندگی آماره حول میانگین توزیع نمونه‌گیری آماره حداقل باشد.

۱۲۲- براساس نمونه تصادفی ۱۶ تایی از شرکت‌های بازار بورس تهران، واریانس بازدهی در سطح اطمینان  $1-\alpha$

درصد (۳۲۵۰۰, ۷۵۰۰) برآورد شده است. اگر واریانس نمونه انتخابی ۱۶۰۰۰ و توزیع بازدهی شرکت‌ها

نرمال باشد، مقدار نقطه بحرانی در سطح خطای  $\frac{\alpha}{4}$  کدام است؟

- (۱) ۷/۴
- (۲) ۷/۹
- (۳) ۳۲
- (۴) ۳۴

۱۲۳- ادعا شده است: «انحراف معیار متغیر  $X$ ، بیشتر از  $\theta$  است.» فرضیه  $H_0$  مناسب برای آزمون این ادعا کدام است؟

- (۱)  $\sigma \leq \theta$
- (۲)  $\sigma^2 \geq \theta^2$
- (۳)  $\sigma \geq \theta$
- (۴)  $\sigma^2 \leq \theta^2$

۱۲۴- از جامعه نرمال دوبعدی ۱۰ نمونه تصادفی انتخاب شده و مقادیر زیر محاسبه شده است. مقدار عرض از مبدأ

خط رگرسیون  $y$  بر حسب  $x$  کدام است؟

$$\sum xy = 2550, \sum x^2 = 140, \sum y^2 = 40000, \bar{x} = 2, \bar{y} = 60$$

- (۱) ۲۰
- (۲) ۳۵
- (۳) ۳۳
- (۴) ۸۰

۱۲۵- فراوانی مشاهده شده ( $o_i$ ) و فراوانی مورد انتظار ( $e_i$ ) به صورت زیر محاسبه شده است. مقدار آماره آزمون

برای آزمون همگونی کدام است؟

$o_i$	۴	۲	۶	۴	۶	
$e_i$	۶	۳	۵	۲	۴	

- (۱) ۱/۸
- (۲) ۲/۷
- (۳) ۳/۱۷
- (۴) ۴/۲

حسابداری و حسابرسی دولتی:

- ۱۲۶- کدام یک از صورت‌های مالی در بخش عمومی و بازرگانی کمترین تفاوت را دارند؟
- (۱) صورت وضعیت مالی  
(۲) صورت سود و زیان جامع  
(۳) صورت تغییرات در ارزش خالص  
(۴) صورت تغییرات در وضعیت مالی
- ۱۲۷- مرحله تأمین اعتبار در تحقق کدام یک از اصول حسابداری دولتی مؤثر است؟
- (۱) لزوم نگهداری حساب‌های مستقل  
(۲) تطابق هزینه و درآمد  
(۳) عدم محاسبه استهلاک  
(۴) کنترل بودجه‌ای
- ۱۲۸- مفاهیم مبنای حسابداری و رویکرد اندازه‌گیری در حسابداری بخش عمومی چه نقشی ایفا می‌کنند؟
- (۱) مبنای حسابداری، به‌تنهایی بر نوع رویداد قابل اندازه‌گیری و زمان ثبت رویداد تأکید دارد.  
(۲) مبنای حسابداری، بر زمان ثبت یک رویداد تأکید دارد اما رویکرد اندازه‌گیری، بر نوع رویداد مالی تمرکز دارد.  
(۳) مبنای حسابداری، در گزارشگری مالی نقشی ندارد اما رویکرد اندازه‌گیری، در حسابداری و گزارش‌های مالی نقش اساسی ایفا می‌کند.  
(۴) مبنای حسابداری، بر نوع رویداد قابل اندازه‌گیری تمرکز دارد اما رویکرد اندازه‌گیری، بر زمان ثبت رویداد مالی تأکید دارد.
- ۱۲۹- با توجه به اطلاعات زیر در یک سازمان دولتی، مبالغ هزینه، به‌ترتیب در مبنای حسابداری نقدی و تعهدی در سال ۱۴۰۰ کدام است؟
- الف - هزینه وقوع یافته سال ۱۴۰۰ که پرداخت شده است: ۲۸۸,۰۰۰ ریال  
ب - هزینه وقوع یافته سال ۱۴۰۰ که پرداخت نشده است: ۴۳,۲۰۰ ریال  
ج - هزینه وقوع نیافته ولی مبلغی در سال ۱۴۰۰ پرداخت شده است: ۲۱۶,۰۰۰ ریال  
د - هزینه وقوع یافته سال‌های قبل که شناسایی نشده بود ولی در سال ۱۴۰۰ پرداخت شده است: ۲۰,۰۰۰ ریال
- (۱) ۳۵۱,۲۰۰ و ۳۰۸,۰۰۰  
(۲) ۳۰۸,۰۰۰ و ۳۸۸,۰۰۰  
(۳) ۵۶۷,۲۰۰ و ۵۰۴,۰۰۰  
(۴) ۳۳۱,۲۰۰ و ۵۲۴,۰۰۰
- ۱۳۰- طبق استاندارد شماره سه حسابداری بخش عمومی، کدام یک از موارد زیر درآمد غیرمبادله‌ای است؟
- (۱) درآمد حاصل از فروش کالاها  
(۲) درآمد حاصل از خدمات دولتی  
(۳) مالیات، هدایا، جرایم و کمک‌ها  
(۴) درآمد حاصل از سود سرمایه‌گذاری‌های دولتی
- ۱۳۱- معامله متوسط در اعتبارات تملک دارایی‌های سرمایه‌ای از کدام طریق انجام می‌شود؟
- (۱) با کمترین بهای ممکنه در خرید و بیشترین بهای ممکنه در فروش  
(۲) با انتشار آگهی مناقصه در خرید و با انتشار آگهی مزایده در فروش  
(۳) استعلام بهاء در خرید و آگهی حراج در فروش  
(۴) ترک مناقصه در خرید و ترک مزایده در فروش

۱۳۲- اگر مانده بخشی از حساب‌های بودجه‌ای اعتبارات هزینه یک واحد گزارشگری در پایان سال به شرح زیر باشد، مقدار اعتبار هزینه تخصیص یافته طی سال چه مقدار است؟  
(اعتبار هزینه ۲۰۰، بودجه اعتبار هزینه ۴۰۰۰، اعتبارات هزینه مصرف شده ۲۶۰۰، اعتبار هزینه بابت پرداخت‌های غیرقطعی ۱۱۰۰ و اعتبار هزینه تأمین شده ۱۰۰)

- (۱) ۳۸۰۰  
(۲) ۳۷۰۰  
(۳) ۲۷۰۰  
(۴) ۱۲۰۰

۱۳۳- طبق نظام حسابداری بخش عمومی تنخواه‌گردان حسابداری با استفاده از چه سرفصلی شناسایی می‌شود؟

- (۱) بودجه اعتبار هزینه  
(۲) پیش‌پرداخت اعتبار  
(۳) پیش‌دریافت اعتبار  
(۴) اعتبار هزینه تخصیص شده

۱۳۴- طبق قوانین و استانداردهای حسابداری بخش عمومی مربوط، کدام مورد در خصوص شرکت‌های دولتی درست است؟

- (۱) جزء بخش عمومی نیستند و در دامنه کاربرد استانداردهای حسابداری بخش عمومی قرار ندارند.  
(۲) جزء بخش خصوصی هستند و در دامنه کاربرد استانداردهای حسابداری بخش عمومی قرار ندارند.  
(۳) جزء بخش عمومی نیستند ولی اصولاً به واسطه ماهیت فعالیت خود در دامنه کاربرد استانداردهای حسابداری بخش عمومی قرار دارند.  
(۴) جزء بخش عمومی هستند ولی اصولاً به واسطه فعالیت انتفاعی خود در دامنه کاربرد استانداردهای حسابداری بخش عمومی قرار ندارند.

۱۳۵- اختیار و مسئولیت کدام یک از مراحل خرج، به عهده ذیحساب نیست؟

- (۱) تسجیل  
(۲) پرداخت  
(۳) نظارت مالی  
(۴) تأمین اعتبار

### اصول تنظیم و کنترل بودجه:

۱۳۶- مصارف در طبقه‌بندی بودجه دولت ایران بر حسب حساب‌های مستقل، شامل کدام موارد زیر است؟

- (۱) اعتبارات هزینه‌ای، اختصاصی، تملک دارایی‌های سرمایه‌ای و مالی  
(۲) هزینه جاری، اختصاصی، عمرانی و سایر هزینه‌ها  
(۳) واگذاری دارایی‌های مالی و سرمایه‌ای  
(۴) فقط هزینه‌های جاری و عمرانی

۱۳۷- منظور از «تفریغ بودجه» کدام است؟

- (۱) تهیه و تنظیم بودجه  
(۲) تهیه و پیشنهاد بودجه  
(۳) کنترل و نظارت بر بودجه  
(۴) ارزیابی و طبقه‌بندی اطلاعات بودجه‌ای

۱۳۸- کدام واحد سازمانی زیر، مسئول نظارت عملیاتی بر بودجه است؟

- (۱) سازمان بازرسی کل کشور  
(۲) دیوان محاسبات کشور  
(۳) خزانه‌داری کل کشور  
(۴) سازمان برنامه و بودجه کشور

۱۳۹- کدام مورد جزو وظایف خزانه‌داری کل کشور در ارتباط با بودجه محسوب نمی‌شود؟

- (۱) تهیه و تنظیم لایحه بودجه  
(۲) ارائه گزارش عملکرد مالی دولت  
(۳) نظارت مالی از طریق ذی حساب  
(۴) تهیه گزارش صورت حساب عملکرد بودجه

- ۱۴۰- صدور بخشنامه بودجه، جزو کدام یک از مراحل فرایند بودجه ریزی محسوب می شود؟
- (۱) اجرای بودجه  
(۲) تصویب بودجه  
(۳) نظارت بر بودجه  
(۴) تهیه، تنظیم و پیشنهاد بودجه
- ۱۴۱- مبالغی تحت عنوان وام، انتشار اوراق مشارکت، وجوه انتقالی از سال های قبل، جزء کدام یک از انواع دریافت های دولت در طبقه بندی بودجه دولت ایران منظور می شود؟
- (۱) درآمد عمومی  
(۲) واگذاری دارایی های مالی  
(۳) واگذاری دارایی های سرمایه ای  
(۴) سایر منابع تأمین اعتبار و درآمد اختصاصی
- ۱۴۲- کدام روش بودجه بندی، مبتنی بر ارقام بودجه ای گذشته نیست؟
- (۱) برنامه ای  
(۲) بر مبنای صفر  
(۳) متداول یا سنتی  
(۴) عملکرد یا عملیاتی
- ۱۴۳- در اجرای طرح های تملک دارایی های سرمایه ای، چه مراحل باید به ترتیب طی شود؟
- (۱) مطالعات مقدماتی - انعقاد قرارداد - ارجاع کار به پیمانکار - اجرای عملیات - خاتمه عملیات  
(۲) انعقاد قرارداد - مطالعات مقدماتی - ارجاع کار به پیمانکار - اجرای عملیات - خاتمه عملیات  
(۳) مطالعات مقدماتی - ارجاع کار به پیمانکار - انعقاد قرارداد - اجرای عملیات - خاتمه عملیات  
(۴) ارجاع کار به پیمانکار - مطالعات مقدماتی - اجرای عملیات - انعقاد قرارداد - خاتمه عملیات
- ۱۴۴- وظیفه تهیه «گزارش تفریغ بودجه»، با کدام نهاد است؟
- (۱) دیوان محاسبات کشور  
(۲) سازمان بازرسی کل کشور  
(۳) وزارت امور اقتصادی و دارایی  
(۴) کمیسیون تلفیق مجلس شورای اسلامی
- ۱۴۵- جمله زیر به کدام اصل بودجه بندی اشاره دارد؟
- «در بودجه کل کشور اقلام هزینه تا سطح مشخص و محدودی تجزیه و درج می شود.»
- (۱) تخصیص  
(۲) جامعیت  
(۳) کاملیت  
(۴) شاملیت یا تفصیل