

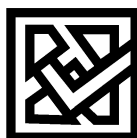
کد کنترل

225

A



225A



جمهوری اسلامی ایران
وزارت علوم، تحقیقات و فناوری
سازمان سنجش آموزش کشور

عصر جمعه
۱۴۰۲/۱۲/۰۴

«در زمینه مسائل علمی، باید دنبال قلّه بود.»
مقام معظم رهبری

آزمون ورودی دوره‌های کارشناسی ارشد ناپیوسته داخل - سال ۱۴۰۳

معماری منظر (کد ۱۳۶۵ - (شناور))

مدت زمان پاسخگویی: ۱۳۰ دقیقه

تعداد سؤال: ۱۰۵

عنوان مواد امتحانی، تعداد و شماره سؤال‌ها

ردیف	مواد امتحانی	تعداد سؤال	از شماره	تا شماره
۱	زبان عمومی و تخصصی (انگلیسی)	۲۵	۱	۲۵
۲	تاریخ باغ و منظر ایران	۲۰	۲۶	۴۵
۳	مبانی نظری منظر	۲۰	۴۶	۶۵
۴	معماری منظر معاصر ایران و جهان	۲۰	۶۶	۸۵
۵	دروس فنی و جزئیات معماری منظر	۲۰	۸۶	۱۰۵

این آزمون، نمره منفی دارد.

استفاده از ماشین حساب مجاز نیست.

حق چاپ، تکثیر و انتشار سؤالات به هر روش (الکترونیکی و ...) پس از برگزاری آزمون، برای تمامی اشخاص حقیقی و حقوقی تنها با مجوز این سازمان مجاز می‌باشد و با متخلفین برابر مقررات رفتار می‌شود.

* داوطلب گرامی، عدم درج مشخصات و امضا در مندرجات جدول زیر، به منزله عدم حضور شما در جلسه آزمون است.

اینجانب با شماره داوطلبی با آگاهی کامل، یکسان بودن شماره صندلی خود با شماره داوطلبی مندرج در بالای کارت ورود به جلسه، بالای پاسخنامه و دفترچه سؤال‌ها، نوع و کد کنترل درج شده بر روی دفترچه سؤال‌ها و پایین پاسخنامه‌ام را تأیید می‌نمایم.

امضا:

زبان عمومی و تخصصی (انگلیسی):

PART A: Vocabulary

Directions: Choose the word or phrase (1), (2), (3), or (4) that best completes each sentence. Then mark the answer on your answer sheet.

- 1- If you want to excel at what you love and take your skills to the next level, you need to make a to both yourself and your craft.
1) commitment 2) passion 3) statement 4) venture
- 2- It is usually difficult to clearly between fact and fiction in her books.
1) gloat 2) rely 3) raise 4) distinguish
- 3- Some people seem to lack a moral, but those who have one are capable of making the right choice when confronted with difficult decisions.
1) aspect 2) compass 3) dilemma 4) sensation
- 4- The factual error may be insignificant; but it is surprising in a book put out by a/an academic publisher.
1) complacent 2) incipient 3) prestigious 4) notorious
- 5- In a society conditioned for instant, most people want quick results.
1) marrow 2) gratification 3) spontaneity 4) consternation
- 6- One medically-qualified official was that a product could be so beneficial and yet not have its medical benefit matched by commensurate commercial opportunity.
1) incredulous 2) quintessential 3) appeased 4) exhilarated
- 7- Some aspects of zoological gardens always me, because animals are put there expressly for the entertainment of the public.
1) deliberate 2) surmise 3) patronize 4) appall

PART B: Cloze Test

Directions: Read the following passage and decide which choice (1), (2), (3), or (4) best fits each space. Then mark the correct choice on your answer sheet.

Online learning has been around for years, but it really took off during the COVID-19 pandemic. Many schools and universities (8) transition to online learning, and this trend is likely to continue in the future. There are many

benefits to online learning, (9) accessibility and flexibility. Students can learn at their own pace, and from anywhere in the world. Online learning (10) affordable than traditional in-person learning, making education more accessible to a wider range of students.

- 8- 1) forced to
3) were forced to
- 9- 1) including increased
3) and increase
- 10- 1) is also more
3) which is also more
- 2) have forced
4) forcing
2) they include increasing
4) they are increased
2) also to be more
4) is also so

PART C: Reading Comprehension

Directions: Read the following three passages and answer the questions by choosing the best choice (1), (2), (3), or (4). Then mark the correct choice on your answer sheet.

PASSAGE 1:

America's architects and landscape architects have often failed to really adapt styles to local climate and needs. Houses and gardens are now built for June, and the "Perfect Day." What are we to do the rest of the time? Social requirements also differ from the Renaissance or Victorian days, even in the United States. The position of women no longer calls for the privacy and seclusion of earlier times. The absence of dangers from outside attack by marauders eliminates the necessity for completely enclosed gardens. Streets are wider and partake more of the nature of parkways today. The good life is not possible without spending much of it in the out-of-doors.

This is becoming more than ever recognized in America. The present therefore is a suitable time for any art or industry so closely associated with buildings and gardens as is ceramics. But before the landscape architect can tastefully and appropriately use many products of the ceramic art, the architect must lead the way with a greater visible use of *terra cotta* and tile in building construction. Then the landscape architect can embellish the setting and surroundings effectively.

- 11- The word "enclosed" in paragraph 1 is closest in meaning to
1) tiny 2) public 3) walled 4) botanical
- 12- According to paragraph 1, why does the author mention June, and the "Perfect Day?"
1) To emphasize a statement made in the previous sentence
2) To modify and qualify a statement made earlier in the passage
3) To show, by way of example, when it is best to start building houses
4) To draw attention to the time of the year when building is at its highest
- 13- According to paragraph 1, now the position of women calls for..... .
1) more privacy and seclusion 2) less privacy and seclusion
3) less privacy but more seclusion 4) more privacy but less seclusion

- 14- According to paragraph 2, the author states that
- 1) the materials architects use in building construction can later affect the landscape architect's choice of material
 - 2) it is not yet a suitable time for the ceramics art as it is not quite associated with buildings and gardens
 - 3) more use of terra cotta and tile in building construction can reduce the cost of ceramics in landscape architects
 - 4) in the building construction industry, architects are the real and only leaders
- 15- What is the main purpose of paragraph 2?
- 1) To remind that architects and landscape architects do not always agree about the materials used in their jobs
 - 2) To note that social changes can lead to changes in building construction
 - 3) To emphasize the importance of leaders in building construction
 - 4) To promote the use of ceramics mainly in landscape architecture

PASSAGE 2:

Landscape architectural practice takes two forms of planning and design. Landscape design involves the creation of a master plan and/or contract work on the site. It is a creative design process, involving getting things built and supervising the building process. [1] Designs must be adapted to the future use of the site and to the system of maintenance responsible for its care. A master plan presents the picture the architect wishes to reveal. It states what the landscape will look like. A sketch master plan however gives an idea or proposal for how the landscape could look. The former is a product for a client. The latter is for further development by another partner or as part of the initial communication with the client to gain their interest in taking on the architect. [2]

Landscape planning is also strategic work. [3] It involves landscape assessment, that is, assessing the quality and character of landscapes. This is broad in its scope. It deals for example, with assessing the character of a site for a local authority for, say, developing a strategy for the development of an area e.g. assessing the safety of a stretch of road for drivers. Such developments are specific. Assessment work is required for public enquiries, e.g. environmental statements for public commissions. [4] The architects have to deal with a particular development.

- 16- The underlined "the latter" in paragraph 1 refers to
- 1) landscape
 - 2) a master plan
 - 3) a sketch master plan
 - 4) landscape architectural practice
- 17- According to paragraph 1, all of the following are true about landscape design EXCEPT that
- 1) it is a creative design process
 - 2) it starts with an investigation of the project's history and tradition
 - 3) it involves the creation of a master plan and/or contract work on the site
 - 4) it is related to getting things built and supervising the building process

- 18- According to the passage, which of the following statements is true?
- 1) Landscape planning is strategic work that involves assessing the quality and character of landscapes.
 - 2) Landscape planning is in fact the initial communication with the client to gain their interest in taking on the architect.
 - 3) Landscape design deals with assessing the character of a site for a local authority.
 - 4) A master plan and a sketch master plan are really the same thing.
- 19- Which of the following words best describes the author's tone in the passage?
- 1) passionate
 - 2) objective
 - 3) aggressive
 - 4) disapproving
- 20- In which position marked by [1], [2], [3] or [4], can the following sentence best be inserted in the passage?
- Before either can be produced, the architect undertakes sketching which, in the initial phase, is a private experience of the building of ideas and reflections and the impressions of possibilities.**
- 1) [1]
 - 2) [2]
 - 3) [3]
 - 4) [4]

PASSAGE 3:

As environmental problems escalate, rhetoric supporting ecological design, or sustainable design, in landscape architecture is increasing in academia and practice.

[1] Theories of ecological design espouse principles and strategies to create sustainable landscapes; and there are an increasing number of books devoted to technologies and strategies of ecological design. Yet implementation of sustainable landscapes lags behind discourse. In practice, 85% of Green Building Practice Study (GBPS) respondents are doing more green projects than they were five years ago. [2] Practitioners are encountering challenges to implementation though it has not been clear which strategies are problematic and why.

[3] Ecological design, also called green building, is defined as the reduction of pollution and resource use; and the protection or restoration of ecological processes with the intent of minimizing the impact of the built intervention on the local and global environment. This paper addresses practices of site-specific ecological design and implementation of built landscapes. It does not address practices of ecological planning, land use planning and natural resource management. [4] Additionally, discussion focuses on many "shades" of green practices ranging from firms employing just a few green strategies to those doing full-scale ecological restoration.

- 21- The word "escalate" in paragraph 1 is closest in meaning to
- 1) exist
 - 2) remain
 - 3) intensify
 - 4) decrease
- 22- According to paragraph 1, what does the author mean by "implementation of sustainable landscapes lags behind discourse?"
- 1) The sustainable landscapes, as a topic, is too complicated to be easily put into practice.
 - 2) The discourse regarding sustainable landscapes is not satisfactory and stands in need of better expression.
 - 3) Although there are books written about topics related to sustainable landscapes, this idea is actually more written about than put into practice.
 - 4) Even though there is much theoretical research available about sustainable landscapes, more research is necessary before we can see the results in practice.

- 23- According to paragraph 2, all of the following statements are true about “green building” EXCEPT that
- 1) It deals with the restoration and preservation of cultural and historical sites with the aim of protecting cultural heritage
 - 2) It seeks to decrease pollution and resource use
 - 3) It seeks to keep the impact of the built intervention on the local and global environment to a minimum
 - 4) It is also known as ecological design
- 24- The passage is probably taken from which section of an article?
- 1) Review of literature
 - 2) Methodology
 - 3) Introduction
 - 4) Conclusion
- 25- In which position marked by [1], [2], [3] or [4], can the following sentence best be inserted in the passage?
- They characterize an average of 22% of their projects as “very green” and 45% as incorporating “some green” strategies, however most would like to be implementing more ecological design strategies in their work.
- 1) [1]
 - 2) [2]
 - 3) [3]
 - 4) [4]

تاریخ باغ و منظر ایران:

- ۲۶- باغ‌سازی علمی، از چه دوره‌ای آغاز شد؟
- (۱) انقلاب صنعتی
 - (۲) مدرن اولیه
 - (۳) رنسانس
 - (۴) باروک
- ۲۷- صحنه‌آرایی با آب، از ویژگی‌های اصلی کدام یک از ویلاهای زیر به‌شمار می‌رود؟
- (۱) ویلا ماداما
 - (۲) ویلا دسته
 - (۳) ویلا رتندا
 - (۴) ویلا مدیچی
- ۲۸- ابیات زیر که متعلق به شاعر نامدار ایرانی حکیم سنایی است، به کدام سیمای منظر اشاره دارد؟
- چون نمایی به صبح رایت نور
در حجاب تو اختران یکسر
- (۱) آسمان
 - (۲) طبیعت
 - (۳) شب
 - (۴) ستارگان
- ۲۹- آگورا در کجا، جزو مهم‌ترین فضاهای عمومی به‌شمار می‌رفته است؟
- (۱) روم
 - (۲) مصر
 - (۳) بین‌النهرین
 - (۴) یونان
- ۳۰- کدام گزینه، با هدف «منظر آیینی» در قدیم کاربرد داشته است؟
- (۱) تخت جمشید
 - (۲) باغ هزار جریب
 - (۳) باغ هشت‌بهشت
 - (۴) ارگ کریم‌خان
- ۳۱- مهم‌ترین منبع برای شناسایی و بازسازی باغ‌های تیموری کدام کتاب است؟
- (۱) بستان‌السیاحه
 - (۲) مفاتیح‌الارزاق
 - (۳) معرفت‌فلاحت
 - (۴) ارشاد‌الزراعه
- ۳۲- کانال‌های روباز و زمینی که آب را از رود به زمین هدف می‌رساند، چه نامیده می‌شود؟
- (۱) قنات
 - (۲) مادی
 - (۳) ناعوره
 - (۴) شادوف
- ۳۳- محل تلاقی زمین و کوره شیب‌دار قنات، چه نام دارد؟
- (۱) چاه مادر
 - (۲) مخزن آب
 - (۳) مظهر قنات
 - (۴) آب انبار
- ۳۴- «سراپرده» در سنت باغ‌سازی تیموری چیست و به چه معناست؟
- (۱) ردیفی از چادرها در محدوده معبر معینی در باغ است که به معنی حیاط - کاخ بوده است.
 - (۲) اردوگاه سلطنتی در محدوده باغ است که به معنی «موضع یا تختگاه» استقرار حاکم می‌باشد.
 - (۳) یورت سلطنتی متشکل از ردیفی از چادرها در محدوده معبر باغ است که به معنی باغ - منظر است.
 - (۴) چادری در چهارباغ‌های تیموری است که به معنی «حرم‌خانه سلطنتی» معرف فضای خصوصی در باغ بوده است.

۳۵- ویژگی‌های اصلی باغ‌های قرون وسطایی چیست؟

- (۱) چیدمان هندسی، الگوهای متقارن و فضاهای محصور
- (۲) چیدمان‌های هنری انتزاعی، چیدمان نامتقارن و آب‌نماها
- (۳) چیدمان‌های غیررسمی، تأکید بر گیاهان بومی و فضاهای وسیع
- (۴) اصول طراحی مدرن، ویژگی‌های مینیمالیستی و چشم‌اندازهای باز

۳۶- نسخه خطی کتاب «مفاتیح الارزاق»، نوشته یوسف نوری، متعلق به کدام دوره است و درباره طراحی باغ ایرانی چه اطلاعاتی در خود دارد؟

- (۱) قاجار - طرح کلی باغ با تأکید بر جزییات کربندی و مشخص نمودن محدوده کاشت درختان و مسیر نهرها
- (۲) صفوی - طرح کلی باغ شامل نقشه‌هایی برای مشخص نمودن حد و حدود بناها به صورت انتزاعی و خلاصه
- (۳) تیموری - طرح اولیه باغ براساس سنت باغداری و کشاورزی ایرانی با تأکید بر جنبه تولیدی باغ ایرانی
- (۴) قاجار - طرح اولیه باغها با مشخص نمودن مسیر نهرها و مکان قرارگیری کوشکها و بنای ورودی

۳۷- آتریوم و پرستیل جزو عناصر و بلاهای کدام یک از سبک‌های باغ‌سازی زیر به‌شمار می‌روند؟

- (۱) باغ‌سازی روم
- (۲) باغ‌سازی یونان
- (۳) باغ‌سازی باروک
- (۴) باغ‌سازی رنسانس

۳۸- تصویر زیر، منظرسازی کدام دوره تاریخی در اروپا را نشان می‌دهد؟

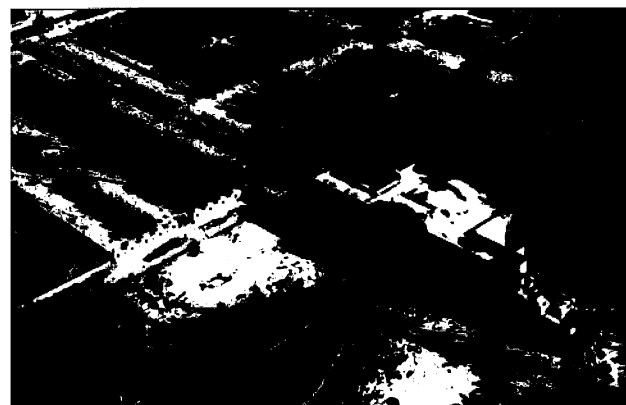


- (۱) باروک
- (۲) رنسانس
- (۳) قرون وسطی
- (۴) روم باستان

۳۹- اصطلاح باغ - خیابان، برای اولین بار در کدام دوره مطرح شده است؟

- (۱) ایلخانی
- (۲) صفوی
- (۳) تیموری
- (۴) سلجوقی

۴۰- تصویر زیر، کدام باغ ایرانی را نشان می‌دهد؟



- (۱) فین کاشان
- (۲) دولت‌آباد یزد
- (۳) اکبریه بیرجند
- (۴) گلشن طبس

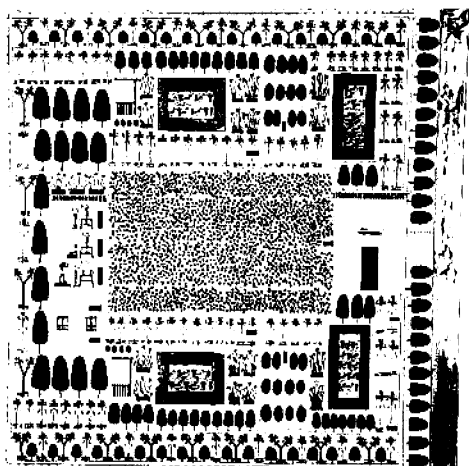
۴۱- همه موارد از باغ‌های تیمور در پیرامون سمرقند هستند، به جز

- (۱) باغ جنوب
- (۲) باغ دلگشا
- (۳) باغ چنار
- (۴) باغ بهشت

۴۲- باغ جهان‌نما، به لحاظ ساختار پلان شبیه به کدام یک از باغ‌های زیر است؟

- (۱) باغ دلگشا
- (۲) باغ شالیمار
- (۳) باغ گلشن
- (۴) باغ مزار همایون

۴۳- تصویر زیر، باغسازی کدام دوره تاریخی را نشان می‌دهد؟



- (۱) بین‌النهرین
- (۲) مصر باستان
- (۳) یونان باستان
- (۴) روم باستان

۴۴- کدام مورد، به لحاظ ساختاری با باغ معلق بابل شباهت دارد؟

- (۱) باغ تخت شیراز
 - (۲) باغ دولت‌آباد یزد
 - (۳) باغ فین کاشان
 - (۴) باغ گلشن طبس
- ۴۵- باغ اکبریّه در کدام شهر و کدام دوره تاریخی ساخته شده است؟
- (۱) بجنورد، قاجار
 - (۲) بیرجند، صفوی
 - (۳) بیرجند، زندیه
 - (۴) بجنورد، زندیه

مبانی نظری منظر:

۴۶- شکل‌گیری معابر اصلی و فرعی در روستاهای کوهستانی، مبتنی بر کدام قانون‌مندی اساسی است؟

- (۱) معابر اصلی برخلاف خطوط تراز و معابر فرعی به موازات آنها
- (۲) معابر اصلی به موازات خطوط تراز و معابر فرعی و دسترسی‌ها عمود بر آن
- (۳) معابر اصلی به موازات آبراهه‌های اصلی و معابر فرعی و دسترسی‌ها عمود بر آن
- (۴) معابر اصلی مبتنی بر شیب اراضی کشاورزی و معابر فرعی و دسترسی‌ها عمود بر آن

۴۷- اثر پروانه‌ای در نظریه آشوب، به کدام موضوع اشاره دارد؟

- (۱) رابطه موازی رخدادها
- (۲) رابطه بالا و پایین رخدادها
- (۳) رخدادهای کوچک، تأثیراتی بسیار گسترده
- (۴) رخدادهای کوچک، تأثیراتی بسیار کوچک

۴۸- به استثنای کدام مورد، بقیه فرایندهای زیر جزو اشکال اصلی در مسیر تکامل روستا هستند؟

- (۱) تجربه یک الگو
- (۲) گسترش نامتوازن
- (۳) برنامه‌ریزی عامدانه
- (۴) ترکیب چندهسته‌ای

۴۹- کدام مورد، به شهر روستایی اشاره دارد؟

- (۱) شهرهایی که از دل سکونت‌گاه‌های روستایی متولد می‌شوند.
- (۲) شهرهایی که در انقلاب سفید در دهه ۱۳۴۰ به‌وقوع پیوسته‌اند.
- (۳) روستاهایی که به یکباره تبدیل به شهرهای صنعتی تولیدی شدند.
- (۴) شهری که هم‌افزایی نزدیکی با سیستم‌های تولیدی در قلمرو زیستی داشته باشد.

۵۰- آغازگر باغ‌سازی بین‌النهرین کدام تمدن است؟

- (۱) آشور
- (۲) بابل
- (۳) سومر
- (۴) اکد

۵۱- مفهوم واژه منظر، از چه دوره‌ای در غرب شکل گرفت؟

- (۱) باروک
- (۲) رنسانس
- (۳) انقلاب صنعتی
- (۴) زوال مدرنیته

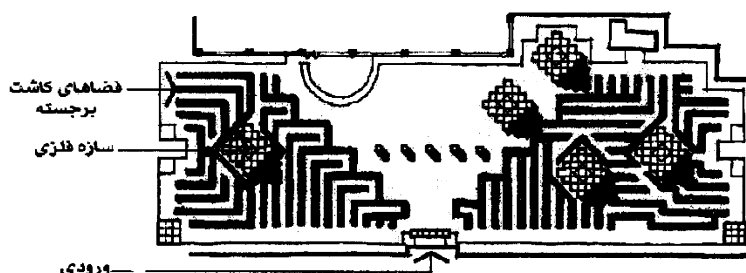
- ۵۲- کدام یک از مناظر زیر، به واسطه ماهیت حرکتی خود در حال افزایش خاطره سازی برای مخاطبین است؟
 (۱) منظر آیینی (۲) منظر طبیعی (۳) منظر راه (۴) منظر روستایی
- ۵۳- کدام عبارت، در خصوص سیستم‌های بوم‌شناختی (اکولوژیک) زنده درست است؟
 (۱) در شرایط ثابت و توازن بوده و در حال تحول دائم بوده و با وجود آن پایدارند.
 (۲) در شرایط ثابت و توازن نبوده و در حال تحول دائم بوده و با وجود آن پایدارند.
 (۳) در شرایط ثابت و توازن نبوده و در حال تحول دائم بوده و از این رو ناپایدارند.
 (۴) در شرایط ثابت و توازن بوده و در حال تحول دائم بوده و از این رو ناپایدارند.
- ۵۴- جفری جلیکو و سوزان جلیکو در کتاب «منظر بشر»، به بررسی کدام منظر پرداخته‌اند؟
 (۱) انسان‌ساخت (۲) طبیعی (۳) فرهنگی (۴) باستانی
- ۵۵- باغ‌های گیاه‌شناسی (Botanical Garden)، محصول چه دوره تاریخی هستند؟
 (۱) رنسانس (۲) روکوکو (۳) باروک (۴) قرون وسطی
- ۵۶- ظرفیت نظام‌های بوم‌شناختی (اکولوژیک) روستایی برای جذب آشفستگی‌ها، نگهداشت فرایندها و ساختارها، خودبرآوردی سازگار و کارآمد بودن، به کدام مفهوم اشاره دارد؟
 (۱) کارآمدی (۲) تاب‌آوری (۳) ظرفیت فیزیکی (۴) خودبرگزینی
- ۵۷- شهرهای دارای ساختار چندهسته‌ای، بدون نظم هندسی، با مراکز جذاب و احیا شده از ویژگی‌های کدام سبک منظر شهری هستند؟
 (۱) مدرن (۲) فراصنعتی (۳) پست‌مدرن (۴) ماقبل صنعتی
- ۵۸- دید بی‌نهایت (پرسپکتیو یک نقطه‌ای طولانی)، شاخصه کدام باغ اروپایی است؟
 (۱) الحمرا (۲) ورسای (۳) ویلا دسته (۴) باغ صومعه سنت گال
- ۵۹- کدام مورد استراتژی گروه WEST 8، در طراحی اسکله مرکزی تورنتو است؟
 (۱) خلق منظر هنری و مجسمه‌وار
 (۲) بازیابی منظر صنعتی با رویکرد اکولوژیک
 (۳) برقراری اتصال قوی بین فضای شهر و منظر طبیعی دریاچه
 (۴) القای فضای طبیعی و بکر با خلق بام سبز با پوشش چمن در شیب موجود
- ۶۰- اسب‌های موستانگ در لاس‌کولیناس (تگزاس) اثر رابرت گلن در سال ۱۹۸۴، نمایانگر کدام تفکر است؟
 (۱) رویکردهای مینیمال و معناگرا
 (۲) رویکردهای بوم‌شناختی و کل‌گرا
 (۳) رویکردهای انسانی - محیطی و بوم‌گرا
 (۴) رویکردهای زیبایی‌شناختی و نمادگرا
- ۶۱- غنای گونه‌ای در تنوع گونه‌ای، بیانگر کدام است؟
 (۱) فراوان‌ترین گونه‌ها (۲) تعداد کل گونه‌ها
 (۳) فراوانی نسبی گونه‌ها (۴) کمترین تعداد از یک گونه خاص
- ۶۲- عناصر ساختاری منظر در کدام یک از موارد زیر به‌درستی ارائه شده است؟
 (۱) لکه‌ها - موزاییک‌ها - دالان‌ها (۲) لکه‌ها - جریان‌ها - دالان‌ها
 (۳) موزاییک‌ها - جریان‌ها - ماتریس‌ها (۴) موزاییک‌ها - ماتریس‌ها - دالان‌ها



- ۶۳- متأخرترین منظر فرهنگی ایران که در یونسکو ثبت شده، کدام است؟
 (۱) منظر فرهنگی اورامانات
 (۲) منظر فرهنگی میمند
 (۳) منظر فرهنگی کندوان
 (۴) منظر فرهنگی بم
- ۶۴- کاهش تأثیرات تغییر اقلیم توسط فضای سبز شهری، به کدام خدمات اکوسیستمی منظر اشاره دارد؟
 (۱) زیستگاهی
 (۲) تنظیمی
 (۳) فرهنگی
 (۴) تأمینی
- ۶۵- رویکردهای «اکولوژی ادراک»، «مقیاس احساسات در رقابت» و «سلسله‌مراتب نیازها»، به ترتیب، مربوط به چه کسانی است؟
 (۱) گیبسون - بارکر - مازلو
 (۲) بارکر - مازلو - گیبسون
 (۳) بارکر - لیتون - گیبسون
 (۴) گیبسون - لیتون - مازلو

معماری منظر معاصر ایران و جهان:

- ۶۶- «پارک هزاره» (Millennium Park)، در کدام شهر آمریکا احداث شده است؟
 (۱) نیویورک
 (۲) شیکاگو
 (۳) لس‌آنجلس
 (۴) واشنگتن
- ۶۷- «باغ سیاره‌ای» و «منظر سوم»، از نظریات کدام معمار منظر است؟
 (۱) پیتر واکر
 (۲) ژیل کلماں
 (۳) فردریک المستند
 (۴) جیمز کرنر
- ۶۸- کاشت اکولوژیکی، توسط کدام یک از افراد زیر در معماری منظر رواج یافت؟
 (۱) جنس جنسن
 (۲) آلدو لئوپولد
 (۳) ایان تامسون
 (۴) ایان مک‌هارگ
- ۶۹- بنای یادبود فرانکلین روزولت در واشنگتن، اثر کدام معمار منظر است؟
 (۱) آلن پروو
 (۲) برنارد چومی
 (۳) لارنس هالپرین
 (۴) جورج هارگریوز
- ۷۰- در کدام حالت، مشکل فضاهای بی‌دفاع در پارک کمتر به وجود می‌آید؟
 (۱) غیرقابل نفوذ بودن پارک
 (۲) منفک شدن از فضاهای عمومی
 (۳) وسعت زیاد پارک
 (۴) افزایش نظارت اجتماعی
- ۷۱- شکل زیر، (باغ بام مرکز کمبریج)، اثر کدام معمار منظر است؟



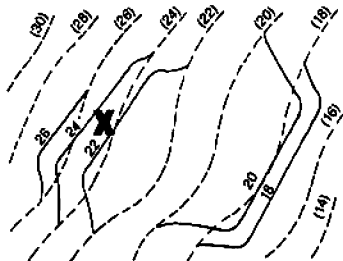
- (۱) پیتر واکر
 (۲) توماس چرچ
 (۳) گرت اکبو
 (۴) مارتا شوارتز
- ۷۲- در تعریف کنوانسیون منظر اروپا از منظر، دو جزء اصلی سازنده منظر کدام‌اند؟
 (۱) محیطی که انسان را دربرمی‌گیرد - خود انسان
 (۲) پوشش گیاهی طبیعی - پوشش گیاهی انسان‌ساخت
 (۳) محیط انسانی - تاریخ
 (۴) طبیعت - جامعه

- ۷۳- کدام بیانیه و با چه هدفی در سومین اجلاس زمین در سال ۱۹۹۲ منتشر شد؟
- (۱) ریو - اطمینان از مدیریت بهتر کره زمین
 - (۲) منظر مدرن - اطمینان از مدیریت بهتر کره زمین
 - (۳) احیای بنا و معماری - اطمینان از مدیریت مناظر شهری
 - (۴) رشدیافتن در شهرها - اطمینان از مدیریت مناظر شهری
- ۷۴- از نظر برنارد لاسوس، منظر، هنر است.
- (۱) طبیعت مصنوع
 - (۲) ثبات و سکونت
 - (۳) تبدیل و حرکت
 - (۴) مکان و فضا
- ۷۵- کلمه پارک، از چه زبانی وارد زبان فارسی شد و معنای اولیه آن چه بوده است؟
- (۱) انگلیسی - محوطه‌ای باز با پوشش درختی اندک، برای تفریح و شکار
 - (۲) فرانسه - محوطه‌ای سبز، اغلب برای نگهداری حیوانات اهلی
 - (۳) انگلیسی - محوطه‌ای محصور، برای نمایش آب و گیاه
 - (۴) فرانسه - محوطه‌ای سبز، برای تفریح اشراف
- ۷۶- کدام مورد، درباره باغ‌سازی صفویه در شمال ایران درست است؟
- (۱) با باغ‌های جنوب ایران تفاوتی نداشته‌اند.
 - (۲) در همه باغ‌ها از برکه‌های طبیعی استفاده کرده‌اند.
 - (۳) طرح کلی آنها چندمحوری و استفاده از خرنده‌سازی و پله‌های مدور معمول بوده است.
 - (۴) تحت تأثیر شرایط اقلیمی قرار گرفته و از گیاهان، گل‌ها و درختچه‌های محلی به مقدار زیاد استفاده شده است.
- ۷۷- از هنرهای هفت‌گانه، کدام دو حوزه بیشترین نقش را در شکل‌گیری دانش منظر داشته‌اند؟
- (۱) هنرهای تجسمی و شعر
 - (۲) هنرهای نمایشی و شعر
 - (۳) هنرهای تجسمی و نقاشی
 - (۴) هنرهای نمایشی و نقاشی
- ۷۸- انجمن معماری منظر آمریکا، توسط کدام‌یک از افراد زیر و در چه سالی تأسیس شده است؟
- (۱) فردریک لا المستد - ۱۸۹۹
 - (۲) توماس جفرسن - ۱۸۸۵
 - (۳) کالورت واکس - ۱۸۹۹
 - (۴) هامفری ریتون - ۱۸۸۵
- ۷۹- اولین باغ ایرانی که به سبک اروپایی طراحی شده، کدام است؟
- (۱) باغ بهارستان
 - (۲) باغ دوشان‌تپه
 - (۳) باغ نگارستان
 - (۴) باغ امیر قاین
- ۸۰- کدام مورد، در قرن هجدهم و همزمان با انقلاب صنعتی، موجب تحول در مفهوم منظر گردید؟
- (۱) استفاده از مصالح جدید مانند فلز و شیشه
 - (۲) تعریف منظر به‌عنوان یک رشته مستقل دانشگاهی
 - (۳) استفاده از روش‌های علمی در رشته‌های مختلف
 - (۴) استفاده از روش‌های شهودی در رشته‌های مختلف
- ۸۱- کدام مورد، صفتی مؤثر برای منظرسازی انگلیسی در برابر منظرسازی ژاپنی است؟
- (۱) تقارن محوری و ترکیب نقاشی‌گونه
 - (۲) آمیزش معماری کلاسیک و طبیعت‌گرایی
 - (۳) آمیزش مبتنی بر عقل معماری بومی و منظر روستایی
 - (۴) ایجاد ابعاد و فرم‌های هندسی که طبیعت بکر را به نمایش می‌گذارد.

- ۸۲- برون‌گرایی و دید به سمت مناظر طبیعی و شهری از ویژگی‌های کدام یک از سبک‌های باغ‌سازی است؟
- (۱) ایتالیایی (رنسانس)
(۲) قرون وسطی
(۳) ژاپنی
(۴) انگلیسی (رمانتیسیسم)
- ۸۳- عبارت زیر، به کدام گرایش از منظر تعلق دارد؟
- «تغییر سایت‌های اولیه به کاربری‌های فرهنگی و محیط‌زیستی یا برگرداندن آنها به مبدأ اولیه و طبیعی‌شان»
- (۱) منظر پسا صنعتی
(۲) شهرسازی منظرگرا
(۳) اکولوژی منظر
(۴) منظر سازگار
- ۸۴- در غرب برای اولین بار باغ‌های شفا بخش (درمانی)، در چه مکان‌هایی احداث شد؟
- (۱) مدارس - کلیساها
(۲) بیمارستان‌ها - مدارس
(۳) صومعه‌ها - بیمارستان‌ها
(۴) مجاور باغ‌های شخصی - بیمارستان‌ها
- ۸۵- نظریه «Park Movement» از کیست؟
- (۱) مایا لین
(۲) مارتا شوارتز
(۳) آندره لونوتر
(۴) فردریک لا المستد

دروس فنی و جزئیات معماری منظر:

- ۸۶- شیب ۴:۱ (یک:چهار)، معادل چند درصد شیب و چه مقدار اختلاف ارتفاع در ۱۲۰ متر افقی است؟
- (۱) ۲۰٪ - ۳۰ متر
(۲) ۲۰٪ - ۲۵ متر
(۳) ۲۵٪ - ۳۰ متر
(۴) ۲۵٪ - ۴۸۰ متر
- ۸۷- علامت ضربدر در تصویر زیر نشان‌دهنده کدام موقعیت است؟



- (۱) مرزی
(۲) ترانشه
(۳) خاک‌ریزی
(۴) خاک‌برداری

- ۸۸- برای پل‌های مورد استفاده دوچرخه‌سواران، پهنای مفید یک‌طرفه، دوطرفه و شیب عرضی مطلوب، به ترتیب، چقدر است؟

- (۱) بیشتر یا مساوی ۱۲۰ سانتی‌متر - بیشتر یا مساوی ۲۴۰ سانتی‌متر - ۵ درصد
(۲) بیشتر یا مساوی ۱۵۰ سانتی‌متر - بیشتر یا مساوی ۳۰۰ سانتی‌متر - ۵ درصد
(۳) کمتر یا مساوی ۱۲۰ سانتی‌متر - کمتر یا مساوی ۲۴۰ سانتی‌متر - ۱۰ درصد
(۴) کمتر یا مساوی ۱۵۰ سانتی‌متر - کمتر یا مساوی ۳۰۰ سانتی‌متر - ۱۰ درصد

- ۸۹- حداکثر و حداقل شیب توصیه شده در مناطق چمن‌کاری تفریحی (غیربازی)، به ترتیب، چقدر است؟

- (۱) ۵۱ درصد و ۲-۳ درصد
(۲) ۳۰ درصد و ۲-۳ درصد
(۳) بین ۰ تا ۵ درصد مجاز است.
(۴) بسته به شرایط از ۰ تا ۸۰ درصد

- ۹۰- همه موارد زیر منشأ دبی هستند، به جز

- (۱) جریان داخلی
(۲) فاضلاب
(۳) آب زیرزمینی
(۴) جریان سطحی

- ۹۱- کدام نمونه برداری زیر، جهت مطالعه پوشش گیاهی به کار می آید؟
 (۱) چندلایه
 (۲) سطحی
 (۳) شعاعی
 (۴) طولی
- ۹۲- نسبت موج کوتاه خورشید که به سطح زمین می رسد به موج کوتاه خورشید که از روی زمین دور می شود، چه نام دارد؟
 (۱) زاویه تابش
 (۲) زاویه خورشیدی
 (۳) زاویه رأس
 (۴) آلبدو
- ۹۳- همه موارد زیر از روش های پیش بینی جریان های آبی در منظر هستند، به جز
 (۱) روش تجربی
 (۲) هیدروگراف
 (۳) نسبی
 (۴) بسامد
- ۹۴- نیمرخ های شیب به چه شکل هستند؟
 (۱) L شکل
 (۲) U شکل
 (۳) T شکل
 (۴) محدب شکل
- ۹۵- همه موارد بر سرعت نفوذ آب در خاک تأثیرگذار هستند، به جز
 (۱) بقایای گیاهی
 (۲) اسیددیده خاک
 (۳) بافت و ساختمان خاک
 (۴) تخلخل و پایداری خاک دانه ها
- ۹۶- در کدام خاک، میزان خلل و فرج در بیشترین مقدار خود است؟
 (۱) رسی
 (۲) سیلتی
 (۳) شنی
 (۴) لومی
- ۹۷- در ایران، برای تعیین حد بستر رودخانه ها، کدام دوره بازگشت سیلاب ملاک اصلی قرار دارد؟
 (۱) ۱۰ سال
 (۲) ۲۵ سال
 (۳) ۵۰ سال
 (۴) ۱۰۰ سال
- ۹۸- نقشه ای که در مقیاس خطی آن، هر ۸ سانتی متر، ۲ کیلومتر بر روی زمین است، چه مقیاسی دارد؟
 (۱) ۱/۲۵۰۰۰۰
 (۲) ۱/۲۵۰۰۰۰
 (۳) ۱/۴۰۰۰۰۰
 (۴) ۱/۴۰۰۰۰۰
- ۹۹- تعریف نفوذ پذیری کدام است؟
 (۱) درصد فضای منافذ ذرات در خاک
 (۲) توانایی یک جامد برای عبور مایعات از آن
 (۳) فرایندی که طی آن گیاهان بخار آب را به جو آزاد می کند.
 (۴) مقدار بخار آب موجود در هوا نسبت به حداکثر مقدار بخار آبی که هوا می تواند در خود نگه دارد.
- ۱۰۰- توپوگرافی، چه نقشی در طراحی منظر دارد؟
 (۱) بهبود کیفیت هوا
 (۲) کنترل جمعیت آفات
 (۳) تأثیر بر زهکشی آب
 (۴) به حداقل رساندن تنوع زیستی
- ۱۰۱- کدام یک از انواع گیاهان، در برابر آتش سوزی بهتر عمل می کنند؟
 (۱) انواع گیاهان در برابر آتش سوزی مثل هم عمل می کنند.
 (۲) گیاهان با برگ های کوچک و فشرده
 (۳) گیاهان با صمغ زیاد
 (۴) گیاهان پهن برگ

- ۱۰۲- استفاده از نرم افزار GIS، در معماری منظر به چه منظور به کار می رود؟
- (۱) تجزیه و تحلیل ترکیب خاک
(۲) طراحی سیستم آبیاری
(۳) شناسایی گیاه
(۴) تحلیل بستر
- ۱۰۳- در محوطه سازی برای جدا کردن لایه های مختلف خاک از کدام مورد استفاده می شود؟
- (۱) ژئوتکستایل
(۲) خاک ریزدانه
(۳) سردخاک
(۴) خاک تقویت شده
- ۱۰۴- گرمایش سطح زمین، به کدام عوامل بستگی دارد؟
- (۱) طول ساعات روز و طول جغرافیایی
(۲) طول جغرافیایی و نزدیکی فاصله زمین از خورشید
(۳) طول ساعات روز و شدت تابش خورشیدی ورودی
(۴) طول جغرافیایی و شدت تابش خورشیدی ورودی
- ۱۰۵- سرعت آب در آبراهه با افزایش زبری مسیر و افزایش شیب مسیر چه تغییری می کند؟
- (۱) کاهش - کاهش
(۲) کاهش - افزایش
(۳) افزایش - افزایش
(۴) افزایش - کاهش

