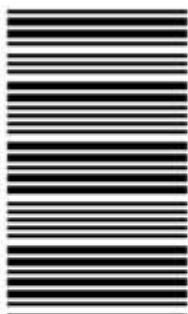


کد کنترل

303

F



303F

صبح جمعه

۹۷/۲/۷



«اگر دانشگاه اصلاح شود مملکت اصلاح می‌شود.»
امام خمینی (ره)

جمهوری اسلامی ایران
وزارت علوم، تحقیقات و فناوری
سازمان سنجش آموزش کشور

آزمون ورودی دوره‌های کارشناسی ارشد ناپیوسته داخل - سال ۱۳۹۷

طراحی پارچه و لباس - کد (۱۳۶۴)

مدت پاسخگویی: ۱۰۵ دقیقه

تعداد سؤال: ۱۱۰

عنوان مواد امتحانی، تعداد و شماره سؤالات

ردیف	مواد امتحانی	تعداد سؤال	از شماره	تا شماره
۱	زبان عمومی و تخصصی (انگلیسی)	۳۰	۱	۳۰
۲	تاریخ پارچه و لباس ایران و جهان	۲۰	۳۱	۵۰
۳	پارچه‌شناسی (شناخت الیاف، تکنیک‌های بافت پارچه، رنگرزی با مواد طبیعی و مصنوعی)	۳۰	۵۱	۸۰
۴	اصول طراحی پارچه و لباس (انواع چاپ‌های سنتی و مدرن، طراحی پارچه با دست و کامپیوتر)	۳۰	۸۱	۱۱۰

استفاده از ماشین حساب مجاز نیست.

این آزمون نمره منفی دارد.

حق چاپ، تکثیر و انتشار سؤالات به هر روش (الکترونیکی و...) پس از برگزاری آزمون، برای تمامی اشخاص حقیقی و حقوقی تنها با مجوز این سازمان مجاز می‌باشد و با متغیبات برابر مقررات رفتار می‌شود.

۱۳۹۷

* داوطلب گرامی، عدم درج مشخصات و امضا در مندرجات جدول ذیل، به منزله عدم حضور شما در جلسه آزمون است.

اینجانب با شماره داوطلبی در جلسه این آزمون شرکت می‌نمایم.

امضا:

زبان عمومی و تخصصی (انگلیسی):

PART A: Vocabulary

Directions: Choose the word or the phrase (1), (2), (3), or (4) that best completes the blank. Then mark the correct choice on your answer sheet.

- 1- In the central highlands of New Guinea the sudden ----- from the society of the stone ax to the society of sailing ships (and now of airplanes) has not been easy to make.
1) manifestation 2) deterioration 3) transition 4) sophistication
- 2- I want your help with my literature review. ----- to the e-mail are some questions. Please answer them.
1) Raised 2) Posed 3) Inquired 4) Attached
- 3- There is no single or widely used definition of children's literature. It can be ----- defined as anything that children read or more specifically defined as fiction, non-fiction, poetry, or drama intended for and used by children and young people.
1) broadly 2) optimistically 3) controversially 4) neutrally
- 4- When many of the spoken languages of the Native American Indians were ----- as a result of colonialism by English, French, Spanish or Portuguese, they became extinct.
1) distributed 2) replicated 3) illustrated 4) replaced
- 5- During the winter storm, the road conditions were so ----- that schools were cancelled for a week.
1) reckless 2) deplorable 3) superficial 4) erratic
- 6- Laying a bouquet of flowers and the gift-wrapped doll upon the bed, the young mother kissed the sleeping Soha and said this -----: "A happy birthday, and God bless you, my daughter!"
1) beneficence 2) malediction 3) benediction 4) valediction
- 7- People who ----- their dreams do what they love and they go for greatness.
1) chase 2) involve 3) gather 4) require
- 8- Attention is essential in achieving anything. If you can't pay attention, you can't get the job -----.
1) taken 2) made 3) tried 4) done
- 9- Everything man-made around you was ----- a thought in someone's head.
1) socially 2) originally 3) quickly 4) desirably
- 10- The strength of the United Nations is dependent upon the ----- of its member countries.
1) encounter 2) assumption 3) cooperation 4) urgency

PART B: Cloze Passage

Directions: Read the following passage and decide which choice (1), (2), (3), or (4) best fits each space. Then mark the correct choice on your answer sheet.

I can put my cash card into an ATM anywhere in the world and take out a fistful of local currency, while the corresponding amount (11) ----- from my bank account at home. I don't even think twice: (12) ----- the country, I trust that the system will work.

The whole world runs on trust. We trust that people on the street won't rob us, (13) ----- the bank we deposited money in last month returns it this month, that the justice system punishes the guilty (14) -----, We trust the food (15) ----- won't poison us, and the people we let in to fix our boiler won't murder us.

- 11- 1) to debit 2) is debited 3) debits 4) debiting
 12- 1) in spite of 2) in relation to 3) no matter 4) regardless of
 13- 1) that 2) and 3) for 4) though
 14- 1) and the innocent exonerated 2) and exonerates the innocent
 3) in order for innocent to exonerate 4) which it exonerates the innocent
 15- 1) is bought 2) which we buy it 3) we buy 4) to buy

PART C: Reading Comprehension:

Directions: Read the following three passages and answer the questions by choosing the best choice (1), (2), (3), or (4). Then mark the correct choice on your answer sheet.

PASSAGE 1

Fashion designers need not only the ability to draw but also a good eye for detail. For example, how do you envision the pleats falling on a skirt or a blouse cinching at the waist? What about ruching, ruffles or embroidery? It is often the detail that makes a product unique, so this skill cannot be overlooked, even if you're great at visualizing and drawing. Prior to the drawing phase, however, a good designer must have strong visualization skills. This enables her to translate ideas onto paper, so that her colleagues have a sense of the look she's aiming for as they work toward a finished product.

Design requires a good sense of texture, color, and fabric. For example, you'll need to know whether a garment would work best in silk chiffon or another material. You'll also need to know which combinations of colors will be most flattering on a piece of clothing. It is these differences that make a design stand out.

Designing footwear, clothing, and accessories requires collaboration with colleagues. It also requires strong people skills. This not only helps designers encourage their teams but also enables them to effectively share their vision with colleagues.

A thorough understanding of the business world, including finance, sales, and marketing, is essential to becoming successful in the world of fashion. Creativity is the

essence of fashion, but without a good understanding of business, it is difficult to sustain a fashion brand and make it profitable. Many talented fashion designers have ended up bankrupt because they had a poor understanding of fashion's financial side.

- 16- Which of the following would be the best title for paragraph 1?
 1) The Ability to Draw
 2) Good Eye for Detail
 3) The Ability to Visualize
 4) Making a Unique Product
- 17- The word "overlooked" in paragraph 1 is closest in meaning to -----.
 1) ignored 2) defined 3) observed 4) confirmed
- 18- According to the passage, differences related to ----- make a design outstanding.
 1) vision, color, and fabric 2) texture, color, and fabric
 3) accessories, texture, and color 4) accessories, texture, and fabric
- 19- The word "their" in paragraph 3 refers to -----.
 1) teams 2) people 3) designers 4) colleagues
- 20- Which of the following would be the best title for paragraph 4?
 1) A Good Sense for Business 2) The Essence of Fashion
 3) Talented Fashion Designers 4) Creativity in the World of Fashion

PASSAGE 2

Textile literally means "that which has been woven." It derives from the Latin word "texere," which means "to weave." Textile consists of filaments (endless threads) or fibers (short pieces of thread). Textile raw materials can be divided into natural materials, such as cotton, linen, wool and silk, and synthetic materials, such as, for example, polyester. To make textile, you need yarns or filaments. Fabric is processed by knitting or weaving, thus creating a cloth. This fabric is made into textile products.

The development of spinning and weaving began in ancient Egypt around 3400 B.C. The tool originally used for weaving was the loom. From 2600 B.C. onwards, silk was spun and woven into silk in China. Later in Roman times the European population was clothed in wool, leather and linen. Textile was a product of home industry. People produce textile to meet their own needs. Once production exceeded their own needs, the textiles were traded for other goods.

In the Middle Ages broadcloth became popular and the broadcloth industry clustered in particular in northern France, Flanders and Holland. Broadcloth was wear-free, water and soil release, and long-lasting whilst requiring little care. The production of broadcloth was first industrialized in Leiden.

- 21- What is the passage mainly about?
 1) Processing fabric 2) Textile raw materials
 3) The history of woven textiles 4) Natural versus synthetic materials
- 22- All of the following words have been defined in the passage EXCEPT -----.
 1) filament 2) fiber 3) textile 4) yarn

- 23- In Roman times, people used to wear clothes made of -----.
- | | |
|-----------------------------|----------------------------|
| 1) cotton, wool and leather | 2) wool, leather and linen |
| 3) silk, leather and linen | 4) cotton, wool and silk |
- 24- What was done to the extra textiles produced?
- 1) They were exchanged for other goods.
 - 2) They were used to cover extra needs.
 - 3) They were used to make synthetic materials.
 - 4) They were sent to the Roman emperors to make them happy.
- 25- Where was the broadcloth industry found?
- 1) The Middle East, Rome and Holland
 - 2) China, the Middle East and Rome
 - 3) France, Flanders and Holland
 - 4) France, Flanders and China

PASSAGE 3

Fashion designer Pierre Cardin was born on July 2, 1922, to French parents in San Biagio di Callalta, Italy (near Venice). Cardin became interested in fashion early. He eventually went to work for a tailor in Vichy, France. There, he began to hone the skills that would make him one of the most successful designers of the 20th century.

Cardin moved to Paris in 1945, at the end of World War II. During his first five years in France's capital city, Cardin jumped rapidly from job to job. He found work in the Paquin fashion house, started by famous dress designer Jeanne Paquin, who died before Cardin's time there. He moved from Paquin to the Schiaparelli fashion house that same year. In 1945, he became acquainted with French film director Jean Cocteau. Cocteau hired Cardin to design dresses for his film *La belle et la bête* (Beauty and the Beast), which premiered in 1946, the same year that Cardin began work at Christian Dior's newly opened fashion house.

Cardin is credited with helping to design Dior's "New Look," a style of dress intended to emphasize femininity in women's clothing after the period of women taking on traditionally masculine roles during World War II. Although he was once part of a team that helped design a style that accentuated womanliness, Cardin is now best known for creating clothes that have the exact opposite effect.

- 26- The passage provides sufficient information to answer all of the questions about Pierre Cardin EXCEPT -----.
- | | |
|--------------------------------------|--------------------------------|
| 1) what nationality his parents were | 2) which people he worked with |
| 3) where he was born | 4) who he married |
- 27- The word "hone" in paragraph 1 means -----.
- | | | | |
|-----------|----------|---------|--------|
| 1) refine | 2) teach | 3) view | 4) mix |
|-----------|----------|---------|--------|
- 28- During which years did he move from job to job?
- | | |
|--------------|--------------|
| 1) 1955-1960 | 2) 1950-1955 |
| 3) 1946-1951 | 4) 1945-1950 |
- 29- According to the passage, Cardin worked for all of the following fashion houses EXCEPT -----.
- | | | | |
|-----------|------------|-----------------|-------------------|
| 1) Paquin | 2) Balmain | 3) Schiaparelli | 4) Christian Dior |
|-----------|------------|-----------------|-------------------|
- 30- The word "accentuated" in paragraph 3 means -----.
- | | |
|---------------|---------------|
| 1) preserved | 2) maintained |
| 3) emphasized | 4) guaranteed |

تاریخ پارچه و لباس ایران و جهان:

- ۳۱- اصطلاح «پساپانک» برای توصیف مد آوانگارد کدام کشور به کار گرفته شد؟
 (۱) ژاپن (۲) انگلستان (۳) بلژیک (۴) آمریکا
- ۳۲- اصطلاح «اکسون»، به کدام پارچه اشاره دارد؟
 (۱) حریر ساده (۲) پنبه‌ای ضخیم (۳) کتان لطف (۴) دیبای سیاه‌رنگ
- ۳۳- در کدام قرن، پوشش سر تصویر روبرو در اروپا رواج داشت؟
 (۱) ۹ م. (۲) ۱۱ م. (۳) ۱۳ م. (۴) ۱۵ م.
- ۳۴- پارچه‌های «حسین قلی خانی»، در چه شهری بافته می‌شد و در کدام دسته از منسوجات قرار می‌گیرد؟
 (۱) کرمان، مخمل (۲) کاشان، مخمل (۳) یزد، زربفت (۴) اصفهان، زربفت
- ۳۵- کدام مورد، بیانگر اصطلاح «برکان» است؟
 (۱) پارچه خشن از پشم و موی بز (۲) جامه کوتاه و بی‌آستین از کتان (۳) نوعی عمامه کوچک از پارچه ابریشمی (۴) نوعی چادر از پارچه پیچازی سفید و آبی
- ۳۶- اصطلاح «عتابی»، به کدام نوع پارچه اطلاق می‌شود؟
 (۱) پرزدار (۲) دولا بافت (۳) ابریشمی موج‌دار (۴) نوعی کرباس نازک
- ۳۷- کدام نقش، در پارچه‌های قاجاری بافت ایبانه رواج بیشتری دارد؟
 (۱) تصویر پادشاه در حال شکار (۲) ترکیب منتشر گل و مرغ (۳) نقش پرند در دو طرف درخت زندگی (۴) نقش واگیره‌ای دسته‌های گل
- ۳۸- کدام پارچه، در دوره ساسانی نوعی زری نازک و مخصوص بهار بود؟
 (۱) توزی (۲) دبیقی (۳) حواصل (۴) منیر رازی
- ۳۹- کدام مورد، از تولیدات هنرمندان نساج کرمانی در دوره قاجار است که از آن جهت دوخت قبا و خلعت استفاده می‌شد؟
 (۱) دبیت (۲) دیداری (۳) سلسله (۴) طمیم
- ۴۰- کدام یک، از کفش‌های سنتی مردم تربت جام است که از پوست حیواناتی چون گاو و الاغ تهیه می‌شد؟
 (۱) پوزار (۲) چیلی (۳) بربری (۴) شاباتای
- ۴۱- کدام مورد، «غلاله» را توصیف می‌کند؟
 (۱) نوعی جوشن رایج در دوره سلجوقی که کوتاه و جلو باز بود.
 (۲) پیراهن آستین کوتاه که در دوره طاهریان زیر زره پوشیده می‌شد.
 (۳) پوشش چندتکه فولادی که در دوره صفوی به هنگام جنگ استفاده می‌شد.
 (۴) کلاه‌های جنگی دوره ایلخانی با لبه‌هایی که برای حفاظت گوش به کار می‌آمد.
- ۴۲- پوشاک کژونالیسم ورزشی در کدام کشور و در چه زمانی مطرح شد؟
 (۱) فرانسه، اواخر دهه ۹۰ (۲) ایتالیا، اوایل دهه ۶۰ (۳) آلمان، اوایل دهه ۸۰ (۴) انگلستان، اواخر دهه ۷۰
- ۴۳- ابداع فیبولا برای اتصال قطعات پارچه‌ای، به کدام اقوام منسوب است؟
 (۱) اتروسک (۲) میسنی (۳) دوریایی (۴) هیتی

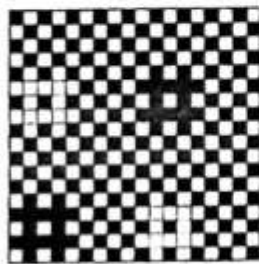


- ۴۴- کدام مورد، منشاء استفاده از چاک برای نمایش پارچه آستری یا پیراهن زیرین است؟
 (۱) پیراهن زنان آلمانی در سده چهاردهم
 (۲) لباس سربازان سوئیسی در سده پانزدهم
 (۳) سورکت‌های فرانسوی در عصر گوتیک
 (۴) دابلت‌های ایتالیایی در عصر رنسانس
- ۴۵- پیراهن موسوم به شیت، متعلق به قرن ۱۸ میلادی دارای کدام ویژگی است؟
 (۱) پرچین، گشاد و چندلایه
 (۲) نسبتاً تنگ، دنباله‌دار و برودری‌دوزی شده
 (۳) گشاد، دنباله‌دار و بلند با شال بسته‌شده در زیر سینه
 (۴) بالاتنه تنگ تا حدود کمر، دامن پرچین و دنباله‌دار
- ۴۶- «شیرین گیلد»، از طراحان لباس کدام سبک است؟
 (۱) مینی‌مالیسم
 (۲) یاپیسم
 (۳) گلوبالیسم
 (۴) کنستراکتیویسم
- ۴۷- طراح لباس و صحنه‌باز روسی شهرزاد در قرن بیستم میلادی، چه کسی و متأثر از کدام سبک هنری بود؟
 (۱) خواهران کالو - سوررنالیسم
 (۲) پُل پوآره - بیگانه‌گرایی
 (۳) ماریانو فورتونی - کلاسیک
 (۴) لئون باکست - فوویسم
- ۴۸- تقابل دو فرم کلی عمودی و S شکل، در کدام دو سبک طراحی لباس مشاهده می‌شود؟
 (۱) کثرت‌گرایی - دیرکتوار
 (۲) دیرکتوار - عصر زیبا
 (۳) نئوکلاسیسیسم - کثرت‌گرایی
 (۴) شرق‌گرایی - عصر زیبا
- ۴۹- بزرگان کدام دوره در مجالس شاد، تاجی از برگ مورد و گل‌های دیگر بر سر می‌نهادند که در اصطلاح به آن «پساک» می‌گفتند؟
 (۱) آل بویه
 (۲) صفاریان
 (۳) طاهریان
 (۴) سامانیان
- ۵۰- پارچه فرانسوی «ژوی»، با الهام از منسوجات کدام کشور تولید شد؟
 (۱) هند
 (۲) ترکیه
 (۳) چین
 (۴) لهستان

پارچه‌شناسی (شناخت الیاف، تکنیک‌های بافت پارچه، رنگرزی با مواد طبیعی و مصنوعی):

- ۵۱- در رنگرزی پشم با رنگزای نیل، کدام ماده نقش احیاءکننده را دارد؟
 (۱) کلرید سدیم
 (۲) آمونیاک
 (۳) هیدروکسید سدیم
 (۴) هیدروسولفیت سدیم
- ۵۲- در رنگرزی کالای سلولزی با رنگزای راکتیو، کدام پیوند شیمیایی برقرار می‌شود؟
 (۱) یونی
 (۲) هیدروژنی
 (۳) کووالانسی
 (۴) واندروالسی
- ۵۳- کدام گروه از گیاهان رنگزا، «مازوج‌دار» هستند؟
 (۱) بلوط و گزنه
 (۲) نیل و گندل
 (۳) سماق و برگ انجیر
 (۴) پوست انار و چغندر
- ۵۴- به کدام دلیل، در برخی موارد نخ‌های تار که راپورت یکسان دارند، از دو ورد یا بیشتر کشیده می‌شوند؟
 (۱) ممانعت از ایجاد پرش تاری
 (۲) ممانعت از پارگی نخ‌های چله
 (۳) ایجاد طرح پارچه به کمک نخ‌کشی متناوب
 (۴) طرح‌اندازی به کمک قرارگیری متناوب برخی از وردها
- ۵۵- کدام مورد، بیانگر ویژگی بافت پارچه دولا است؟
 (۱) دو سیستم نخ تار و نخ پود اضافی
 (۲) دو سیستم نخ تار و نخ تار اضافی
 (۳) دو سیستم نخ تار و دو سیستم نخ پود
 (۴) دو سیستم نخ تار و یک سیستم نخ پود

- ۵۶- پارچه ترگال، جزء کدام دسته از الیاف است؟
 (۱) نایلون (۲) پلی استر (۳) اکریلیک (۴) پلی پروپیلن
- ۵۷- بهترین روش آهارگیری پارچه‌های پنبه‌ای، کدام مورد است؟
 (۱) آنزیمی (۲) سدیمی (۳) مواد اسیدی (اسید سولفوریک) (۴) اکسیدی (پراکسید هیدروژن)
- ۵۸- کدام حلال‌ها، الیاف نایلون را در خود حل می‌کنند؟
 (۱) اسید فرمیک و ساکسینو نیتریل (۲) متاکروزل و اسید استیک (۳) فنل و اسید استیک (۴) فنل و اسید فرمیک
- ۵۹- در مرحله صمغ‌گیری الیاف ابریشم چنانچه عمل مذکور در زمان مقرر انجام نگیرد، کدام شرایط ایجاد می‌گردد؟
 (۱) سطح الیاف مات می‌شود. (۲) الیاف ترد و شکننده می‌شوند. (۳) الیاف از روی پيله به سختی باز می‌شوند. (۴) حجم الیاف زیادتر از حد معمول می‌شود.
- ۶۰- کدام مورد، بیانگر تفاوت پارچه‌های نینون و جی فون است؟
 (۱) جی فون برخلاف نینون بدون رنگریزی یا چاپ و با رنگ طبیعی استفاده می‌شود. (۲) جی فون برخلاف نینون بدون صمغ‌گیری مصرف می‌شود. (۳) اختلاف دو پارچه تنها در نوع مصرف آنها است. (۴) اختلاف دو پارچه در ضخامتشان است.
- ۶۱- کدام یک از الیاف سلولزی بازیافته، قابلیت شکل‌پذیری به وسیله حرارت را دارد؟
 (۱) پرلون (۲) نایلون (۳) استات ریون (۴) تری استات ریون
- ۶۲- کدام پارچه، با استفاده از الیاف خام ابریشمی با تاب کم بافته و با تثبیت سرسین روی آن رنگ‌آمیزی می‌شود؟
 (۱) ارگاندی (۲) شی اوز (۳) کرپ ساتین (۴) کرپ ژرژت
- ۶۳- کدام یک از موارد، به ترتیب درصد دترجنت، زمان و درجه حرارت مناسب جهت آماده‌سازی پارچه‌های پشمی شسته نشده جهت چاپ است؟
 (۱) پنج درصد، ۳۰ دقیقه، ۳۰ درجه (۲) یک درصد، ۳۰ دقیقه، ۴۰ درجه (۳) ده درصد، ۱ ساعت، ۲۰ درجه (۴) ۱۵ درصد، ۱۵ دقیقه، ۲۰ درجه
- ۶۴- برای زدودن زنگ آهن از سطح پارچه‌های سفید پنبه‌ای یا کتان، استفاده از کدام مواد مناسب‌تر است؟
 (۱) محلول نمک و آبلیمو (۲) نمک، آب گرم و صابون (۳) محلول برآکس، نمک و آب‌جوش (۴) محلول رقیق پرمنگنات پتاسیم
- ۶۵- الیاف نایلون، در مقابل کدام ماده شیمیایی مقاومت چندانی ندارد و آسیب‌پذیر است؟
 (۱) بنزن (۲) زایلن (۳) تولوئن غلیظ (۴) تری‌کلرو اتیلن غلیظ
- ۶۶- تصویر روبرو، نشان‌دهنده کدام نوع بافت است؟
 (۱) الماسی (۲) پاناما (۳) گندمی (۴) توری
- ۶۷- مقاومت کششی مطلوب در پارچه تافته، از کدام مورد ناشی می‌شود؟
 (۱) تراکم تار (۲) تراکم پودی (۳) تقاطع اندک نخ‌های تار و پود (۴) تقاطع زیاد نخ‌های تار و پود

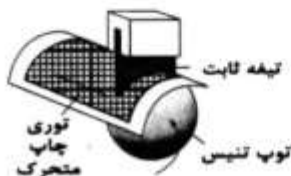


- ۶۸- در کدام حالت، طرح پارچه سرژه با کیفیت بهتر و برجسته تر نمود پیدا می کند؟
 (۱) تاب تار خلاف جهت کجراه باشد.
 (۲) تاب نخ های تار و پود یکسان باشد.
 (۳) تاب پود خلاف جهت کجراه باشد.
 (۴) تاب نخ های تار و پود با کجراه یکسان باشد.
- ۶۹- کدام مورد، مرتبط با افزایش سرعت بافت پارچه است؟
 (۱) کاهش تراکم تار / کاهش ضخامت نخ تار به واسطه تاب کمتر
 (۲) کاهش تراکم پودی / افزایش ضخامت نخ پود به واسطه تاب کمتر
 (۳) افزایش تراکم پودی / کاهش ضخامت نخ پود به واسطه تاب بیشتر
 (۴) افزایش تراکم تار / افزایش ضخامت نخ تار به واسطه تاب بیشتر
- ۷۰- طول نخ ۱۰۰ متر و وزن آن ۵ گرم است، نمره آن در سیستم تکس و متریک چقدر است؟
 (۱) $N_{Tex}(0.5)$ و $N_m(200)$
 (۲) $N_{Tex}(5)$ و $N_m(20)$
 (۳) $N_{Tex}(5)$ و $N_m(200)$
 (۴) $N_{Tex}(50)$ و $N_m(20)$
- ۷۱- در هنگام کار با دستگاه های نساجی در صورت بافته نشدن نخ کناره ها، کدام راهکار می تواند راهگشا باشد؟
 (۱) ایجاد توازن در وردها
 (۲) پودگذاری به صورت شل
 (۳) تغییر جهت پرتاب ماکو
 (۴) کوبش محکم و یکنواخت شانه
- ۷۲- ساختار کدام یک، شامل یک نخ پرتاب مرکزی است که یک نخ کم تاب با سرعت زیادتر به دور آن تاب خورده است؟
 (۱) گیمپ (Gimp)
 (۲) ماریچی (Spiral)
 (۳) شنیل (Chenille)
 (۴) الماسی (Diamond)
- ۷۳- تفاوت رنگ زمینه و پرزها، در کدام یک از انواع پارچه های مخمل ظاهری شبیه به قوس و قزح ایجاد می کند؟
 (۱) کراش
 (۲) نکری
 (۳) پانی
 (۴) بقیرا
- ۷۴- عملیات صابونی کردن، مربوط به کدام ماده رنگزا است؟
 (۱) بازیگ
 (۲) اسیدی
 (۳) راکتیو
 (۴) کرومی
- ۷۵- کدام مورد، بیانگر ویژگی رنگ های خمی است؟
 (۱) محلول در آب - نیاز به مواد کمکی
 (۲) نامحلول در آب - نیاز به احیاء کننده
 (۳) نامحلول در آب - نیاز به اسید قوی
 (۴) محلول در آب - رنگریزی فقط با لکه گذاری
- ۷۶- به طور ذاتی یک ماده رنگزای کاتیونیک 6، نسبت به کدام نوع از الیاف تمایل به جذب دارد؟
 (۱) اکریلیک
 (۲) لایوسل
 (۳) پلی استر
 (۴) سلولزی
- ۷۷- کدام مورد، از معایب روش پس دندانه است؟
 (۱) اتلاف مقدار زیادی دندانه و رنگینه
 (۲) پایداری رنگینه و دندانه نسبت به یکدیگر
 (۳) داشتن یک اتصال کمکی برای رنگریزی
 (۴) طولانی بودن فرآیند رنگریزی و دندانه دادن
- ۷۸- کدام دسته از رنگزها، جهت رنگریزی نایلون مناسب تر است؟
 (۱) دیسپرس - بازیگ - خمی
 (۲) گوگردی - راکتیو - مستقیم
 (۳) راکتیو - گوگردی - کرومی
 (۴) اسیدی - دیسپرس - راکتیو
- ۷۹- مناسب ترین حامل (Carrier) موجود که بیشترین تأثیر را بر ثبات ماده رنگزا می گذارد، کدام مورد است؟
 (۱) استری
 (۲) دی فنیل
 (۳) ارتو فنیل
 (۴) کلرو بنزول
- ۸۰- کدام یک از رنگینه ها و متد رنگریزی، مناسب الیاف ترکیبی مصنوعی (پلی استر / پشم) است؟
 (۱) اسیدی در ۴PH و ۹۰°C، دو حمامه
 (۲) اسید میلینگ در PH مناسب، یک حمامه
 (۳) پراکنده با انرژی پایین در ۱۲۰°C، یک حمامه
 (۴) متال کمپلکس در ۱۰۵°C با کرپر، دو حمامه

اصول طراحی پارچه و لباس (انواع چاپ‌های سنتی و مدرن، طراحی پارچه با دست و کامپیوتر):

- ۸۱- برای کدام اندام، آستین‌های کیمونوی برش‌دار مناسب است؟
 (۱) بالاتنه لاغر (۲) بالاتنه چاق (۳) بازوهای لاغر (۴) شانه‌های افتاده
- ۸۲- استفاده از چین، یوک و یقه‌های پهن، مناسب کدام اندام است؟
 (۱) شنی (۲) گلابی (۳) مربعی (۴) مثلثی
- ۸۳- کدام مورد، در تأثیر بصری بین اجزای لباس درست است؟
 (۱) در تعادل نامتقارن برای حفظ وحدت، جهت‌مندی یکسان عناصر ضروری است.
 (۲) تعادل شعاعی در طراحی لباس، به ایجاد حس ایستایی و تقارن می‌انجامد.
 (۳) تعادل نامتقارن که به توازن بیانجامد، حس انعطاف‌پذیری ایجاد می‌کند.
 (۴) تعادل متقارن در لباس، حس پایداری و پویایی توأمان ایجاد می‌کند.
- ۸۴- لباس‌هایی با خط کمر افتاده، مناسب کدام اندام است؟
 (۱) پهنای یکسان باسن، کمر و شانه (۲) سینه بزرگ و شانه پهن
 (۳) پهنای شانه کم‌تر از باسن (۴) شانه پهن و باسن کوچک
- ۸۵- تأکید بر خطوط عمودی در بخش بالاتنه با استفاده از یقه هفت، مناسب کدام اندام است؟
 (۱) باسن، کمر و شانه‌های متناسب (۲) شانه و سینه‌های پهن
 (۳) باسن، کمر و شانه‌های یکسان (۴) شانه‌های باریک و قد کوتاه
- ۸۶- ترکیب «کت بلند، دامن با برش اریب و حاشیه دوزی و کفش پاشنه کوتاه»، مناسب کدام اندام است؟
 (۱) پاهای بلند و باریک (۲) پاهای چاق و کوتاه
 (۳) بالاتنه کوتاه (۴) بالاتنه بلند
- ۸۷- مُد «RGB»، دارای چند بیت است؟
 (۱) ۸ (۲) ۲۴ (۳) ۳۲ (۴) ۶۴
- ۸۸- در سیستم «CMYK»، کدام رنگ مشهورتر از بقیه است و معمولاً با زاویه چند درجه مورد استفاده قرار می‌گیرد؟
 (۱) زرد، ۹۰° (۲) مشکی، ۹۰° (۳) زرد، ۴۵° (۴) مشکی، ۴۵°
- ۸۹- در تمام نرم‌افزارها، عمل چیدمان الگو روی پارچه انجام می‌شود، به جز:
 (۱) مارولوس (Marvelous) (۲) گربر (Gerber)
 (۳) اپتیتکس (Optitex) (۴) جمینی (Gemini)
- ۹۰- در نرم‌افزار مارولوس، برای cut out کردن از کدام دستور استفاده می‌شود؟
 (۱) طراحی را با Rectangle انجام می‌دهیم. (۲) از Dart در سطح لباس استفاده می‌کنیم.
 (۳) Add points را روی سطح لباس فعال می‌کنیم. (۴) از Edit pattern در فضای باز لباس استفاده می‌کنیم.
- ۹۱- در نرم‌افزار مارولوس، برای تغییر حالت دستی (manual) فرم مانکن، کدام دستور باید فعال باشد؟
 (۱) Show 3D (۲) Show All Avatar
 (۳) Show Mray Joints (۴) Show Bounding Volume
- ۹۲- در نرم‌افزار کورال دراو، دستور Trace به چه منظور استفاده می‌شود؟
 (۱) تبدیل تصاویر بیت مپ به برداری (۲) تبدیل تصاویر برداری به بیت مپ
 (۳) تبدیل سایه روشن تصاویر به ترام (۴) تفکیک رنگ در تصاویر CMYK

- ۹۳- اساس کار پردازنده لیزری راستر، کدام مورد است؟
 (۱) آماده‌سازی طرح و نقش به روش خطوط موازی (۲) تهیه خطوط و اشکال به روش نقطه‌سازی
 (۳) تهیه خطوط و اشکال به شیوه ترام خطی (۴) تفکیک رنگ‌ها به شیوه ترام
- ۹۴- سریع‌ترین راه برای طراحی ساسون در نرم‌افزار مارولوس، استفاده از کدام دستور است؟
 (۱) Trace (۲) Poly Gon (۳) Edit Curveature (۴) Internal Rectangle
- ۹۵- برای ترام‌دار کردن طرح کامپیوتری، با افزایش فرکانس کدام مورد ایجاد می‌شود؟
 (۱) افزایش اندازه نقاط و کاهش کیفیت چاپ (۲) افزایش اندازه نقاط و افزایش کیفیت چاپ
 (۳) کاهش اندازه نقاط و افزایش کیفیت چاپ (۴) کاهش اندازه نقاط و کاهش کیفیت چاپ
- ۹۶- در **Half-ton Screen**، برای داشتن تصویر درخشان و واضح بهتر است از کدام ترام استفاده کرد؟
 (۱) خطی (Line) (۲) مربعی (Square) (۳) دایره (Round) (۴) خشتی (Diamond)
- ۹۷- تصویر روبه‌رو، روند کدام چاپ را نشان می‌دهد؟
 (۱) انتقالی
 (۲) فلسکوگرافی
 (۳) استنسیل
 (۴) سیلک اسکرین
- ۹۸- کدام نشاسته، برای استفاده در خمیر چاپ مناسب‌تر است؟
 (۱) گندم (۲) ذرت (۳) برنج (۴) سیب‌زمینی
- ۹۹- در چاپ راکتیو، هگزا متا فسفات چه نقشی در خمیر آن دارد؟
 (۱) تسریع حلالیت رنگ (۲) غلظت‌دهنده
 (۳) سختی‌گیر آب (۴) ایجادکننده محیط قلیایی ضعیف
- ۱۰۰- در ساخت لاک حساس، کدام ماده باعث سخت و مقاوم شدن غلظت‌دهنده در برابر نور می‌شود؟
 (۱) آمونیاک (۲) پلی‌وینیل الکل (۳) گلیسرین (۴) بیکرومات آمونیوم
- ۱۰۱- در چاپ کالای سلولزی با مواد رنگزای راکتیو، از کدام ماده به‌عنوان ضد احیاء استفاده می‌شود؟
 (۱) اوره (۲) لودیگول (۳) جوش شیرین (۴) الجینات سدیم
- ۱۰۲- در چاپ باتیک (کلاکه‌ای)، حرارت پاتیل رنگرزی چگونه باید باشد؟
 (۱) هم‌درجه با حرارت محیط (۲) نزدیک به جوش
 (۳) گرم (۴) سرد
- ۱۰۳- تمام موارد نتیجه کاتیونی کردن الیاف سلولزیک در زمان چاپ با رنگ‌های راکتیو هستند، به‌جز:
 (۱) کاهش میزان پساب (۲) کاهش زمان شستشو
 (۳) کاهش زمان عملیات (۴) کاهش میزان مصرف غلظت‌دهنده
- ۱۰۴- چاپ سنتی دندانی، زیرمجموعه کدام یک بوده و تولید آن در کجا رواج داشته است؟
 (۱) قلمکار، اصفهان (۲) کلاکه‌ای، اسکو (۳) مقاوم، یزد (۴) برداشت، ترکمن‌صحرا
- ۱۰۵- تکنیک‌های ترمو (Thermo) و ترماکروم (Thermacrom)، برای کدام نوع چاپ کاربرد دارند؟
 (۱) انتقالی (۲) پفکی (۳) چروک (۴) برداشت



- ۱۰۶- در چاپ باتیک پارچه ابریشمی، کدام یک از مواد رنگزا قابل استفاده بوده و علت آن کدام است؟
 (۱) بازیگ و خمی، واکنش پذیری شیمیایی با کالا
 (۲) بازیگ و راکتیو سرد، واکنش پذیری شیمیایی با کالا
 (۳) بازیگ و خمی، عدم پایداری مواد مقاوم کننده در دمای بالا
 (۴) بازیگ و راکتیو سرد، عدم پایداری مواد مقاوم کننده در دمای بالا
- ۱۰۷- کدام چاپ، برای پوشش کامل رنگ زمینه و قرار دادن طرح سفید و یا رنگی روی آن، مورد استفاده قرار می گیرد؟
 (۱) غیرتماسی (۲) فلوک (۳) مات (۴) مرکب افشان
- ۱۰۸- کدام ماده، در خمیر چاپ پارچه می تواند باعث پشت پوشی و مات شدن آن گردد؟
 (۱) سینکا (۲) بیندر (۳) اکراکنز (۴) الجینات سدیم
- ۱۰۹- تمام موارد، برای از بین بردن هاله سفید ایجاد شده بین زمینه و نقش در چاپ برداشت مؤثر هستند، به جز:
 (۱) کاهش مقدار احیاء کننده در خمیر به مقدار لازم
 (۲) افزایش مقدار احیاء کننده در خمیر انتقالی و ازدیاد دما
 (۳) کاهش مقدار گلیسرین و خشک کردن با ازدیاد دما و بخار
 (۴) ازدیاد ویسکوزیته خمیر چاپ و کاهش مقدار خمیر انتقالی
- ۱۱۰- کدام یک از موارد، به ترتیب اولویت برتری های چاپ های دیجیتالی، روتاری، سیلک اسکرین و باتیک هستند؟
 (۱) طراحی متنوع - متراژ بالا - هزینه کم - امکانات کم
 (۲) متراژ بالا - امکانات کم - طراحی متنوع - هزینه کم
 (۳) هزینه کم - امکانات بالا - متراژ بالا - طراحی متنوع
 (۴) امکانات کم - متراژ بالا - هزینه کم - طراحی متنوع