

آزمون آزمایشی غیر حضوری شماره ۲

آزمون عمومی

گروه آزمایشی علوم انسانی

سایت کنکور

مواد امتحانی	تعداد پرسش	از شماره	تا شماره	وقت پیشنهادی
زبان و ادبیات فارسی	۲۰	۱	۲۰	۱۸ دقیقه
زبان عربی	۲۰	۲۱	۴۰	۲۰ دقیقه
دین و زندگی	۲۰	۴۱	۶۰	۱۷ دقیقه
زبان انگلیسی	۲۰	۶۱	۸۰	۲۰ دقیقه
تعداد کل پرسش‌ها: ۸۰		مدت پاسخ‌گویی: ۷۵ دقیقه		

زبان و ادبیات فارسی

وقت پیشنهادی: ۱۸ دقیقه

- ۱- هم‌معنی کلمات «هراس، فراموشی، خروشنده، نیکو» به ترتیب در کدام ابیات آمده است؟
الف) باز چون پروانه نسیمان رسید
ب) گل بخندید و باغ شد پدرام
ج) دل به او بندید ای امیدواران زانکه هست
د) بیامد دمان سوی آن کوهسار
۱) ج- الف- د- ب
۲) د- ب- الف- ج
۳) د- الف- ج- ب
۴) ج- د- الف- ب
- ۲- معنی چند واژه نادرست است؟
«قهر (خشم) - عنان (دهانه) - خیره (بیهوده) - درع (زره) - بسنده (نیکو) - خور (زمین پست) - مقری (نزدیک) - تقریظ (آگاهی)»
۱) یک
۲) دو
۳) سه
۴) چهار
- ۳- معنی کلمات مشخص شده در همه گزینه‌ها متفاوت است، به جز:
۱) نشاط غنا در من آور پدید
طغیان نفس بیش به وقت غنا شود
۲) نه خاقانی من است و من نه اویم
چو از زلف شب باز شد تاب‌ها
۳) چراغی است تشبیهی آهم که از وی
ز شاعر زنده می‌ماند به گیتی نام، شاهان را
۴) بر باره چو بنشینند و از راه درآید
رانند بباره در آن ده و ببران
۴- در کدام گزینه غلط املائی بیشتری دیده می‌شود؟
۱) غواص‌ها - جذرومد آب - معرکه قلوب - مجاهدان علمدار
۲) حاذق و ماهر - قنداغ تفنگ - سلیب سرخ - حرس الخمینی
۳) بوق و کوس - حلال احمر - سلیح و مزیح - ازدحام و غلغله
۴) انفجار مهیب - لباس و مقنعه - صاحب دلق - جولقی و درویش
- ۵- در کدام گزینه صورت برگزیده املائی نادرست است؟
۱) ملک گفت: صفت سفاهت بر تو درست می‌آید و کسوت (وقاحت - وقاهت) بر تو چست.
۲) در عالم باطن هیچ نگوید که (نغز - نقض) ظاهر کتاب بود.
۳) فطرت تو جذبه‌ها دارد بلند
۴) مگر از (هیأت - هیئت) شیرین تو می‌رفت حدیثی
۶- در همه گزینه‌ها متمم همراه با دو حرف اضافه به کار رفته است، به جز:
۱) نشستند بر پیل رامشگران
۲) همی مشک بر آتش افشانند
۳) گرفتش به بر تنگ و بنواختش
۴) خروشان بغلتید بر خاک بر
۷- کاربرد دستوری «را» در کدام گزینه متفاوت است؟
۱) تو را از دو گیتی برآورده‌اند
۲) کس ندید که کسی از ملکان شاعری را پنجاه هزار درم داده باشد.
۳) منوچهر را چون رسید آگهی
۴) چو گنجش زیر زر پوشیده دارم
۸- در همه گزینه‌ها جمله غیرساده دیده می‌شود، به جز:
۱) تا با خاک انس نگیری، راهی به مراتب قرب نداری.
۲) دشمن حیرت‌زده است که چگونه ممکن است کسی از مرگ نهراسد؟!
۳) چه می‌جویی؟ عشق؟ همین جاست. چه می‌جویی؟ انسان؟ اینجاست.
۴) چه باک اگر هر دو دست تو نیز هدیه راه خدا شود؟

۹- در کدام گزینه نقش ضمیر مشخص شده، مضاف‌الیه است؟

- (۱) چوون دیدمش آن رخ نگارین
- (۲) گر هزارم جواب تلخ دهی
- (۳) دیده‌ام می‌جست و گفتندم نبینی روی دوست
- (۴) هزار بارش از این پند بیشتر دادم

۱۰- در همهٔ گزینه‌ها شیوهٔ بلاغی به کار رفته است، به‌جز:

- (۱) مبر ظن کز سرم سودای عشقت
- (۲) به لطف اگر بخوری خون من روا باشد
- (۳) جان می‌روم که در قدم اندازمش ز شوق
- (۴) به حسرت بر سر راهش نشستی

۱۱- آرایه‌های «اغراق، جناس همسان، کنایه، ایهام، تشبیه» به ترتیب در کدام ابیات آمده است؟

- الف) بس که فرهاد تلخ‌کامی دید
ب) می‌نیست چو در کاسه مرا رعشه بر اعضاست
ج) دل بس که فسرده است تپیدن نتواند
د) صید آن زلفم دلیل پیچ و تابم روشن است
ه) تو ندانی که مرا کارد گذشته است ز گوشت
- (۱) ج-د-ب-ه-الف (۲) ج-د-ه-الف-ب

۱۲- آرایه‌های روبه‌روی کدام گزینه تماماً نادرست است؟

- (۱) برآهیخت ره‌ام، گرز گران
- (۲) بزد بر بر و سینهٔ اشکبوس
- (۳) چو بر زین بیچید گردآفرید
- (۴) گلاب است گویی به جویش روان

۱۳- در بیت زیر همهٔ آرایه‌ها هست، به‌جز:

ریش برمی‌کند و می‌گفت: «ای دریغ

کافتاب نعمتم شد زیر میغ»

- (۱) حس آمیزی (۲) تشبیه (۳) کنایه (۴) استعاره

۱۴- مفهوم بیت زیر در کدام گزینه دیده می‌شود؟

نباشی بس ایمن به بازوی خویش

«خورد گاو نادان، ز پهلوی خویش»

- (۱) دین گرامی شد به دانا و به نادان خوار گشت
- (۲) جامهٔ کعبه را که می‌بوسند
- (۳) سنگ دانا ز گاو نادان به
- (۴) کفن بر تن تند هر کرم پبله

۱۵- معنی بخش مشخص شده در کدام گزینه نادرست است؟

- (۱) چنان ننگش آمد ز کار هجیر
 - (۲) فرود آمد از دژ به کردار شیر
 - (۳) بدانست کاویخت گردآفرید
 - (۴) سزد گر بداری، سرش در کنار
- که شد لاله رنگش به کردار قیر (رخ سرخ او از خشم تیره شد).
کمر بر میان، بادپایی به زیر (بر کمرش کمربندی داشت و سوار بر اسبی بود).
مر آن را جز از چاره درمان ندید (پی برد که گردآفرید به جنگ آمده است).
زمانی برآسایی از کارزار (خوب است که سر اسب خویش را در آغوش بگیری).

۱۶- مفهوم مقابل بیت زیر در کدام گزینه آمده است؟

تا زیر خاکی ای درخت تنومند

مگسل از این آب و خاک ریشهٔ پیوند

- (۱) چون سرو اگرچه ریشهٔ من در ته گل است
 - (۲) از مقام ریشه و پیوند می‌باید گریخت
 - (۳) به جان پیوند کردم عاشقی را
 - (۴) از دانه ریشه تا دمد از ریشه شاخ و برگ
- پیوند من ز عالم بالا گسسته نیست
چون صدای نی ز چندین بند می‌باید گریخت
کنون جان رفت و آن پیوند مانده است
شاخ نشاط بنشان تخم طرب بکار

۱۷- مفهوم کدام بیت متفاوت است؟

- (۱) ندارد صرفه‌ای کشتی گرفتن با زبردستان
 (۲) مزن با سپاهی ز خود بیشتر
 (۳) هر که با بلا پنجه می‌کند
 (۴) هر که با پولادبازو، پنجه کرد

۱۸- هم‌معنی «ترسیدن، سزاوار، گشتن، توقف کردن» به ترتیب در کدام ابیات آمده است؟

- الف) یکی با سیاوش نبرد آورد
 ب) چو خدمت پسندیده آرم به جای
 ج) سپه بودش از جنگیان صد هزار
 د) عنان را گران کرد بر پیش رود
- (۱) ب- الف- ج- د (۲) ب- ج- الف- د
 (۳) ج- ب- د- الف (۴) ج- ب- الف- د

۱۹- مفهوم روبه‌روی کدام گزینه نادرست است؟

- (۱) چون بسی ابلیس آدم‌روی هست
 (۲) هر دو گون زنبور خوردند از محل
 (۳) کنون لشکر و دژ به فرمان توست
 (۴) نه تسلیم و سازش، نه تکریم و خواهش
- پس به هر دستی نشاید داد دست (دعوت به احتیاط)
 لیک شد زان نیش و زین دیگر عسل (ناهم‌خوانی عمل و نتیجه)
 نباید بر این آشتی، جنگ جست (دعوت به صلح)
 بتازد به نیرنگ تو، توسن من (محافظه‌کاری)

۲۰- مفهوم کدام گزینه متفاوت است؟

- (۱) خود مادر قضا ز وفا حامله نشد
 (۲) با قضا کارزار نتوان کرد
 (۳) برق را منع از نیستان شیر نتوانست کرد
 (۴) از سپر، تیر قضا روی نمی‌گرداند
- ور شد به قهرش از شکم افکند هم قضا
 گل‌ه از روزگار نتوان کرد
 با بلای آسمانی پنجه کردن مشکل است
 سیل از خانه در بسته محابا نکند

وقت پیشنهادی: ۲۰ دقیقه

زبان عربی

■ عَيْنِ الْأَصْحٰخِ وَ الْأَدَقِّ فِي الْجَوَابِ لِلتَّرْجَمَةِ أَوْ الْمَفْهُومِ (۳۰-۲۱):

۲۱- ﴿أَوْ لَيْسَ الَّذِي خَلَقَ السَّمَاوَاتِ وَالْأَرْضَ بِقَادِرٍ عَلَىٰ أَنْ يَخْلُقَ مِثْلَهُمْ...﴾:

- (۱) آیا کسی که آسمان و زمین را آفرید، توانا نیست که مانند آن‌ها را بیافریند؟
 (۲) آیا کسی که آسمان‌ها و زمین را آفرید، توانا نیست که مانند آن‌ها را بیافریند؟
 (۳) آیا کسی که آفریننده آسمان‌ها و زمین است، قادر به آفریدن مانند آن‌ها نیست؟
 (۴) آیا کسی که آسمان‌ها و زمین را خلق کرد، توانایی ندارد مانند شما را بیافریند؟
- ۲۲- «سوق تبریز أكبر سوقٍ مُسَقَّفٍ فِي الْعَالَمِ وَ لَهُ مَكَانٌ وَاسِعٌ لِيَبَعَ السَّجَّاجِيدُ!»:
 (۱) بازار تبریز، بزرگ‌ترین بازار سرپوشیده در دنیا، مکانی وسیع برای فروش فرش‌ها دارد!
 (۲) بازار تبریز، بازار بزرگ سرپوشیده در دنیاست که مکانی وسیع برای فروش فرش‌هاست!
 (۳) بازار تبریز، بزرگ‌ترین بازار سرپوشیده در دنیاست و مکانی وسیع برای فروش فرش‌ها دارد!
 (۴) در بازار تبریز مکان وسیعی برای فروش فرش وجود دارد و آن بزرگ‌ترین بازار سرپوشیده در دنیا هست!
- ۲۳- «ذَهَبَ الرَّجُلُ نَحْوَ قَرْيَةٍ جَلِيلَةٍ حَتَّىٰ يُعْرِفَهُ صَدِيقُهُ عَلَىٰ أَعْشَابٍ طَبِيَّةٍ نَعُوْضُ لَهُ صَحْتَهُ!»:

- (۱) مرد به طرف روستایی کوهستانی رفت تا دوستش را با گیاهانی دارویی که سلامتی‌اش را برای او جبران می‌کند، آشنا سازد!
 (۲) مرد به طرف روستایی کوهستانی رفت تا دوستش را با گیاهانی دارویی آشنا سازد که سلامتی‌اش را برای او جبران کند!
 (۳) مرد به طرف دوستش در روستایی کوهستانی رفت تا با گیاهانی دارویی آشنا شود که سلامتی‌اش را برای او جبران کند!
 (۴) مرد به طرف روستایی کوهستانی رفت تا دوستش را با گیاهانی دارویی آشنا سازد که سلامتی‌اش را برای او جبران شود!

۲۴- «في بلدنا توجد معالم أثرية رائعة و خلابة تُشجّع السائحين على السفر إليها!»:

- ۱) در کشور ما آثار تاریخی جالب و جذابی یافت می‌شود که گردشگران برای سفر به آن‌ها تشویق می‌شوند!
- ۲) آثار تاریخی جالب و جذابی در کشورمان می‌یابیم که گردشگران را برای سفر به آن‌ها تشویق می‌کنند!
- ۳) وجود آثار تاریخی جالب و جذابی در کشور ما، گردشگران را برای سفر به آن‌ها تشویق می‌کند!
- ۴) در کشور ما آثار تاریخی جالب و جذابی یافت می‌شود که گردشگران را برای سفر به آن‌ها تشویق می‌کند!

۲۵- «كَانَ الْفَلَّاحُونَ الْمُجِدُّونَ يَزْرَعُونَ أَشْجَارَ الْفَاكِهِةِ فِي الْحَدَائِقِ حَتَّى يَحْصِلُوا عَلَى رِزْقِهِمُ الْحَلَالِ!»:

کشاورزان کوشا درختان میوه را

- ۱) در باغ می‌کاشند تا روزی حلالشان را به دست آورند!
- ۲) در باغ‌ها می‌کارند تا روزی حلال خود را به دست آورند!
- ۳) در باغ‌ها می‌کاشند تا روزی حلالشان را به دست آورند!
- ۴) در باغ‌ها می‌کاشند تا روزی شان را حلال به دست آورند!

۲۶- عَيِّنِ الْخَطَأَ:

- ۱) تَتَفَاهَمُ الْحَيَوَانَاتُ مَعَ بَعْضِهَا مِنْ خِلَالِ لُغَةٍ عَامَّةٍ! حیوانات از طریق یک زبان عمومی با هم به تفاهم می‌رسند!
- ۲) لَقَدْ سَجَلَتِ الْيُونِسْكَو أَكْثَرَ مَنَاطِقِ إِيرَانَ الثَّقَافِيَّةِ! یونسکو بیشتر مناطق فرهنگی ایران را به ثبت رسانده است!
- ۳) يَنْتَشِرُ زَيْتٌ خَاصٌّ فِي جِسْمِ الْبَيْطَةِ عِبْرَ غَدَّةٍ! روغنی خاص در بدن اردک به وسیله غده‌ای منتشر می‌شود!
- ۴) نَقَضِي الْعَطَلَةَ فِي الْأَمَاكِنِ الرَّيْفِيَّةِ لَجَوْهَا الرَّائِعِ! تعطیلات را در روستاها به خاطر هوای لطیفش سپری می‌کنیم!

۲۷- عَيِّنِ مَا لَا تُنَاسِبُ مُفْرَدَاتِهِ حَسَبَ الْمَعْنَى:

- ۱) ثَرَاتٌ - ثَقَافِيٌّ - أَثَرِيٌّ - مَعَالِمٌ
- ۲) ثُلُوجٌ - سُحُبٌ - بَرْدٌ - شِتَاءٌ
- ۳) سَاحَةٌ - مُتَحَفٌ - مِهْرَجَانٌ - صَيْدَلِيَّةٌ
- ۴) مُهَدَّئَةٌ - مَرْهَمٌ - حُبُوبٌ - مُسْكِنَةٌ

۲۸- عَيِّنِ الْخَطَأَ حَسَبَ الْوَاقِعِ:

- ۱) الجرباء لا تحرك رأسها بل تحرك عينيها في اتجاهات عديدة!
- ۲) إنَّ إيران قادِرَةٌ أَنْ تَحْصَلَ عَلَى ثَروةٍ مِنَ السَّيَاحَةِ بَعْدَ التَّفْطُلِ!
- ۳) بَعْضُ الْأَدويةِ لَا نَقْدِرُ عَلَى شِرْأِهَا إِلَّا بِوَصْفَةِ مِنَ الطَّبِيبِ!
- ۴) البومة تسكن في الأماكن المزدحمة و تنام في الليل و تخرج نهاراً!

۲۹- عَيِّنِ الصَّحِيحَ عَن تَرْتِيبِ الْعِبَارَاتِ لِلجِوَارِ:

- الف) لِحَظَّةٍ مِنْ فَضْلِكَ. سَوْفَ أُعْطِيكَ مَا تُرِيدُهُ بَعْدَ دَقَائِقِ،
- ب) أَنَا مُسْتَعْجَلٌ وَ أُرِيدُ أَنْ أُسَافِرَ إِلَى الْعَتَبَاتِ بَعْدَ سَاعَةٍ،
- ج) عِنْدِي وَصْفَةٌ وَ أُرِيدُ هَذِهِ الْأَدويةَ الْمَكْتُوبَةَ فِيهَا،
- د) فِي خِدْمَتِكَ. أُعْطِنِي الْوَرَقَةَ حَتَّى أَقْدِمَ لَكَ دَوَاءَكَ بِسُرْعَةٍ!

- ۱) ب ← د ← الف ← ج
- ۲) ج ← الف ← ب ← د
- ۳) د ← الف ← ب ← ج
- ۴) ج ← د ← الف ← ب

۳۰- عَيِّنِ غَيْرَ الْمُنَاسِبِ فِي الْمَفْهُومِ:

- ۱) خَيْرُ النَّاسِ مَنْ نَفَعَ النَّاسَ! سَعِيمٌ إِنْ اسْتَكْبَرَ فِي نَفْسِهِ جَوْعٌ عَوْدٌ خَوِشْتَنَ سُوخْتَهُ أَمْ تَابَ بِهِ جِهَانٌ بُوَ بَرُودٌ
- ۲) ﴿لَا يُكَلِّفُ اللَّهُ نَفْسًا إِلَّا وُسْعَهَا﴾: بِهِ انْدَازَةٌ طَاقَتِ هَرِ نَفْسِ خِدا دَاده تَكْلِيفِ نَه بِيشتَرِ اِي عَزِيزِ
- ۳) عِدَاوَةٌ الْعَاقِلِ خَيْرٌ مِنْ صَدَاقَةِ الْجَاهِلِ! دَشْمَنِ دَانَا كِه غَم جَان بُوَد بَهْتَرِ اَز آن دُوسْتِ كِه نَادَانِ بُوَد
- ۴) ﴿هَلْ جَزَاءُ الْإِحْسَانِ إِلَّا الْإِحْسَانُ﴾: نَبَاشِدِ هَمِي نِيكِ وَ بَدِ پَايِدَارِ هَمَانِ بَه كِه نِيكِي بُوَد پَايِدَارِ

■ ■ ■ إقرأ النَّصَّ ثُمَّ أَجِبْ عَنِ الْأَسْئَلَةِ (۳۴-۳۱) مَا يُنَاسِبُ النَّصَّ:

«الأسماك المضيئة واحدة من المخلوقات العجيبة من نوعها، أنها تستخدم هذا الضوء بطريقة رائعة و ليس لتخويف الحيوانات الأخرى بل لجذب الصيد! هذه الأسماك مختلفة في الطول فيصل طول بعضها إلى سبعة و ثلاثين سنتيمتراً! عادةً يكون لونها داكناً (تیره) و لها حَظٌّ ظريفٌ يَمُرُّ عِبرَ أجسادها! تُقيم غالباً في غرب المحيط الهندي و المحيط الهادئ إلى جنوب اليابان و بالقرب من أستراليا! تسكن هذه الأسماك ليلاً بجانب الكهوف و تختفي فيها خلال النهار! إنَّ الأسماك المضيئة تُرَجِّحُ المياه الدافئة (كُرم) مثل تلك التي في المحيط الهندي و المحيط الهادئ! حين إطفاء ضوءها، يُغيِّرُ اتجاه حركتها و أخيراً يُمكن رؤية ضوءها بين ثلاثين إلى مئة قدماً تقريباً!»

۳۱- عَيِّنِ الْخَطَأَ حَسَبَ النَّصِّ:

- ۱) الأسماك المضيئة تُطفئ ضوءها عند تغيير الجهة!
- ۲) يكون ضوء الأسماك المضيئة لتخويف الحيوانات!
- ۳) الأسماك المضيئة تعيش في المياه الدافئة!
- ۴) لا يُرى ضوء الأسماك المضيئة في ثلاثئة قدماً!

۳۲- عَيِّنِ الصَّحِيحَ:

- ۱) الأسماك المضيئة طولها واحد!
- ۲) تظهرُ الأسماك المضيئة خلال النهار!
- ۳) تستخدمُ الأسماك المضيئة ضوءها لجذب الصيد!
- ۴) للأسماك المضيئة حَظٌّ ظريفٌ على رأسها فقط!

۳۳- عَيْنِ الْخَطِّ عَلَى حَسَبِ النَّصِّ «الأسماك المضيئة،»:

(۱) تَسْكُنُ لَيْلًا بِجَانِبِ الْكَهَوفِ!

(۳) يَكُونُ لَوْنُهَا أَصْفَرًا!

۳۴- عَيْنِ الصَّحِيحِ لِلْكَلِمَاتِ الْمُعَيَّنَةِ فِي النَّصِّ:

(۱) الْأَسْمَاكُ: الْجَمْعُ الْمَكْسَرُ- الْمُعْرَبُ- الْفَاعِلُ

(۳) مُخْتَلِفَةٌ: عَلَى وَزْنِ «مُفْتَعَلَةٌ» - الْمُعْرَبُ- الْخَبَرُ

■ عَيْنِ الْمُنَاسِبِ لِلْجَوَابِ عَنِ الْأَسْئَلَةِ التَّالِيَةِ (۳۵-۴۰):

۳۵- فِي أَيِّ عِبَارَةٍ مَاجَاءَ الْمَفْعُولُ قَبْلَ الْفَاعِلِ؟

(۱) قَبْلَ رِحْلَتِي يُحَذِّرُنِي صَوْتًا!

(۳) سَجَلَتْهَا مَنْظَمَةُ الْيُونِسْكَو الدَّوْلِيَّةُ فِي قَائِمَتِهَا!

۳۶- عَيْنِ عِبَارَةٍ مَاجَاءَ فِيهَا الصِّفَةُ:

(۱) سَتَشْهَدُ إِيرَانَ فِي الْمُسْتَقْبَلِ مُوًّا مَلْحُوظًا!

(۳) السُّكُوتُ ذَهَبٌ أَحْيَانًا وَ الْكَلَامُ فِضَّةٌ فِي مَوْقِعِهِ!

۳۷- عَيْنِ عِبَارَةٍ جَاءَ فِيهَا الْمُبْتَدَأُ وَ الْمَفْعُولُ مَعًا:

(۱) الطَّلَابُ الْمُجِدِّدُونَ قَرَأُوا قِصَادَهُمُ الرَّائِعَةَ!

(۳) فِي السَّنَةِ الْمَاضِيَةِ التَّلَامِيذُ نَجَحُوا فِي الْإِمْتِحَانَاتِ!

۳۸- أَيُّ جَوَابٍ كُلِّ كَلِمَاتِهِ مَبْنِيٌّ؟

(۱) فِي- أَكْتُبَا- تَخْرُجُ- الَّتِي- مَنْ

(۳) يَنْدَمَنَّ- تَحْتَ- مَتَى- مُوَاطِن- مَلَأَ

۳۹- عَيْنِ الْخَطِّ لِلْكَلِمَاتِ الْمُعَيَّنَةِ:

(۱) حُرْنُ الْمُؤْمِنِينَ فِي قُلُوبِهِمْ! مِضَافٌ إِلَيْهِ وَ مَجْرُورٌ بِالْيَاءِ

(۳) الطَّلَابُ الْمُؤَدَّبُونَ مُحْتَرَمُونَ عِنْدَ الْمُعَلِّمِينَ! خَبَرٌ وَ مَرْفُوعٌ

۴۰- عَيْنِ الْخَطِّ لِلْفَرَاغِ فِي هَذِهِ الْعِبَارَةِ: «سَاعَدَ الشَّخْصَ الَّذِي تَصَادَمَ بِالسَّيَّارَةِ!»

(۱) الْمُمْرُضُونَ

(۲) هَدَّيْنِ

(۳) الْمُمْرِضَانَ

(۴) أَوْلَاكَ

(۲) تَعِيْشٌ فِي غَرْبِ الْمُحِيطِ الْهِنْدِيِّ!

(۴) يَصِلُ طَوْلُ بَعْضِهَا إِلَى أَكْثَرِ مِنْ ثَلَاثِينَ سَنَتِيْمَةً!

(۲) هَذَا: إِسْمُ الْإِشَارَةِ لِلْبَعِيدِ- الْمَبْنِيِّ- الْمَفْعُولِ

(۴) تُعْيِرُ: الْفِعْلُ الْمَاضِيَّ- مُفْرَدٌ مُؤَنَّثٌ غَائِبٌ (لِلْغَائِبَةِ)- الْمَزِيدُ الثَّلَاثِي

(۲) تُحْرِكُ سَفِيْنَتَهُمُ الْأَمْوَاجُ لَيْلًا!

(۴) فِي الْقَافِلَةِ اشْتَرَى الْحَاجُّ أَدْوِيَةَ لِرُمْلَانِهِ!

(۲) الْبِلَادُ الْإِسْلَامِيَّةُ هِيَ مَجْمُوعَةٌ مِنْ شُعُوبٍ كَثِيْرَةٍ!

(۴) اللَّوْنُ الْأَخْضَرُ مُؤَثِّرٌ فِي سَلُوكِ الْإِنْسَانِ!

(۲) الْتَأَمَّ جُرْحِي بَعْدَمَا عَالَجْتَهُ بِزَيْتٍ خَاصًّا!

(۴) الْمُجَاهِدُونَ يُدَافِعُونَ عَنِ أَوْطَانِهِمُ الْإِسْلَامِيَّةِ!

(۲) إِقْرَأْ- هَاتَانِ- تَصَاحِبْ- مَاذَا- إِلَى

(۴) قُلْ- ثُمَّ- هُمَا- تَجْدِيْبِيْنَ- إِلَّا

(۲) مَا قَسَمَ اللَّهُ لِلْعِبَادِ شَيْئًا أَفْضَلَ مِنَ الْعَقْلِ! مَفْعُولٌ وَ مَنْصُوبٌ

(۴) وَ لَكِنْ بِيَعُهَا بِدُونِ وَصْفَةٍ غَيْرِ مَسْمُوحٍ! مِضَافٌ إِلَيْهِ وَ مَجْرُورٌ

۴۱- تَعْبِيرُ قُرْآنِ كَرِيمٍ أِز «خُورْدَن مَالِ يَتِيْمٍ بِه سَتَم» چِيَسْت وَ عِلْت اِيْنِكِه آتَشِ دُوزَخِ اِز دُورِن جَانِ دُوزَخِيَانِ شَعْلَه مِي كَشْد، كِدامِ اسْت؟

(۱) چِيْرِه شْدَن شَقَاوَتِ بَرِ سَتْمَكَارَانِ - اَنْ هَا رُوزِ رَسْتَاخِيْزِ رَا تَكْذِيْبِ كَرْدَنَد.

(۲) فَرُوزِ بَرْدَنِ آتَشِ دَرِ شَكْمِ - اَنْ هَا رُوزِ رَسْتَاخِيْزِ رَا تَكْذِيْبِ كَرْدَنَد.

(۳) فَرُوزِ بَرْدَنِ آتَشِ دَرِ شَكْمِ - اِيْنِ آتَشِ حَاصِلِ عَمَلِ خُودِ اَنْ هَا اسْت.

(۴) چِيْرِه شْدَن شَقَاوَتِ بَرِ سَتْمَكَارَانِ - اِيْنِ آتَشِ حَاصِلِ عَمَلِ خُودِ اَنْ هَا اسْت.

۴۲- بَهْشْتِيَانِ بِالْاَتْرَبِيْنِ نَعْمَتِ بَهْشْتِ يَعْنِي رَا بَرَايِ خُودِ

(۱) خَشْنُودِيِ خُودَا - مِي خُوهَنْد (۲) فَرْدُوسِ - مِي خُوهَنْد (۳) فَرْدُوسِ - مِي يَابَنْد (۴) خَشْنُودِيِ خُودَا - مِي يَابَنْد

۴۳- بَه تَرْتِيْبِ دَرِ چِه دُورَانِ هَايِي شَاهِدِ «تَصْمِيْمِ هَايِ بَزْرُگِ»، «دَل بَسْتِگِيِ بَه مَقَامِ» وَ «حَسَادَتِ نَسْبَتِ بَه دِيْگَرِيِ» هَسْتِيْمِ؟

(۱) جَوَانِي - بَزْرُگَسَالِي - بَزْرُگَسَالِي (۲) بَزْرُگَسَالِي - جَوَانِي - جَوَانِي (۳) بَزْرُگَسَالِي - بَزْرُگَسَالِي - جَوَانِي (۴) جَوَانِي - جَوَانِي - بَزْرُگَسَالِي

۴۴- هَنْگَامِي كِه اِنْسَانِ وَاْرِدِ جِهَانَ آخِرْتِ مِي شُودِ، يَادَاشِ يَا كِيْفَرَشِ بَه چِه صُورْتِ خُوهَدْ بُوْدِ وَ نَامَةُ اَعْمَالِ او دَرِ عَرِصَةُ قِيَامَتِ چِگونه اسْت؟

(۱) نَتِيْجَةُ طَبِيْعِيِ عَمَلِ - هَرِ كَسِ عِيْنِ عَمَلِ خُودِ رَا مِي بِيْنَد.

(۳) تَجْسَمِ عَمَلِ - تَصْوِيْرِ اَعْمَالِشِ نِمَايِشِ دَاْدَه مِي شُود.

(۲) نَتِيْجَةُ طَبِيْعِيِ عَمَلِ - تَصْوِيْرِ اَعْمَالِشِ نِمَايِشِ دَاْدَه مِي شُود.

(۴) تَجْسَمِ عَمَلِ - هَرِ كَسِ عِيْنِ عَمَلِ خُودِ رَا مِي بِيْنَد.

۴۵- تَمَامِ مَوَاْرِدِ زِيْرِ اِدْلَةُ ضَرْوَرْتِ وَجُودِ اسُوهِ وَ الْگُوهَايِي كِه رَا هَا بَا مَوْفَقِيْتِ طِي كَرْدَه اَنْدِ مِي بَاشْدِ، بَه چِزِ

(۱) مَا رَا بَه پِيْمُودَنِ اِيْنِ رَا ه مَلْزَمِ وَ وَاْدَارِ مِي كَنْد.

(۲) بَه مَا ثَابِتِ مِي كَنْدِ كِه اِيْنِ رَا ه مَوْفَقِيْتِ اَمِيْزِ اسْت.

(۳) مِي تُوَانِ اِز تَجْرِبَةُ الْگُوهَا اسْتِفَادَه نِمُودِ وَ مَانَنْدِ اَنَانِ عَمَلِ كَرْد.

(۴) مِي تُوَانِ اِز الْگُو كَمَكِ گَرَفْتِ وَ بَا دَنْبَالِه رُويِ اِز اَنَانِ سَرِيْعِ تَرِ بَه هَدْفِ رَسِيْد.

وقت پيشنهادی: ۱۷ دقیقه

دين و زندگي

۴۶- بنابر بیان امام حسین (ع) که منقول از پدر بزرگوارشان می‌باشد، رسول خدا (ص) در منزل، اوقات خود را چگونه تقسیم می‌کرد؟

- (۱) عبادت - اجتماع - کارهای خانواده
- (۲) عبادت - کارهای خانواده - کارهای شخصی
- (۳) کارهای مردم - کارهای خانواده - کارهای شخصی
- (۴) کارهای مردم - عبادت - کارهای خانواده

۴۷- بعد از مراقبت، برای ثبات قدم در مسیر بندگی خداوند استمساک به کدام امر لازم است و چه دلیلی دارد؟

- (۱) محاسبه و ارزیابی - تا میزان موفقیت و وفاداری به عهد به دست آید.
- (۲) تصمیم و عزم برای حرکت - تا میزان موفقیت و وفاداری به عهد به دست آید.
- (۳) تصمیم و عزم برای حرکت - زیرا هر قدر عزم قوی تر باشد، رسیدن به هدف آسان تر است.
- (۴) محاسبه و ارزیابی - زیرا هر قدر عزم قوی تر باشد، رسیدن به هدف آسان تر است.

۴۸- این فرموده‌های حضرت علی (ع) که: «گذشت ایام آفاتی در پی دارد و موجب از هم گسیختگی تصمیم‌ها و کارها می‌شود» و «ای نفس، امروز

روزی بود که بر تو گذشت و دیگر باز نمی‌گردد» به ترتیب اشاره به کدام مراحل ثبات قدم در راه بندگی خدا دارد؟

- (۱) تصمیم و عزم برای حرکت - محاسبه و ارزیابی
- (۲) مراقبت - محاسبه و ارزیابی
- (۳) مراقبت - عهد بستن با خدا
- (۴) تصمیم و عزم برای حرکت - عهد بستن با خدا

۴۹- در حدیث «ما احبَّ الله من عصاه» در واقع امام صادق (ع) تفسیر کدام آیه شریفه را بیان فرموده‌اند؟

- (۱) ﴿قُلْ إِنْ كُنْتُمْ تُحِبُّونَ اللَّهَ فَاتَّبِعُونِي يُحْبِبْكُمُ اللَّهُ وَيَغْفِرْ لَكُمْ ذُنُوبَكُمْ﴾
- (۲) ﴿إِنَّ الَّذِينَ يَأْكُلُونَ أَمْوَالَ الْيَتَامَىٰ ظُلْمًا إِنَّمَا يَأْكُلُونَ فِي بُطُونِهِمْ نَارًا﴾
- (۳) ﴿يُحِبُّونَهُمْ كَحُبِّ اللَّهِ وَالَّذِينَ آمَنُوا أَشَدَّ حُبًّا لِلَّهِ﴾
- (۴) ﴿وَمِنَ النَّاسِ مَن يَتَّخِذُ مِنْ دُونِ اللَّهِ أَنْدَادًا﴾

۵۰- امام خمینی (ره) بر مبنای کدام تحلیل، به مسلمانان جهان این‌گونه سفارش می‌کنند: «باید مسلمانان، فضای سراسر عالم را از محبت و عشق

نسبت به ذات حق و نفرت و بغض عملی نسبت به دشمنان خدا لبریز کنند.»

- (۱) امر به معروف و نهی از منکر وظیفه هر مسلمان است و مسلمانان باید با این فریضه، مرز حق و باطل را مشخص کنند.
- (۲) درخواست محبت الهی باید با دوست داشتن انبیاء و اولیاء همراه باشد؛ زیرا خداوند این محبت را توجیه کرده است.
- (۳) حتی اگر احساس کنیم برخی خواسته‌های خداوند سخت است، باید مطمئن باشیم برای رستگاری ما ضروری است.
- (۴) دینداری بر دو پایه استوار است؛ توالی یا دوستی با خدا و دوستان او و تبری یا بیزاری از باطل و بیروان او.

۵۱- شعر زیر پیام کدام گزینه را به تصویر می‌کشد؟

این نکته رمز اگر بدانی، دانی هر چیز که در جستن آنی، آنی

(۱) امام صادق (ع): «کسی که از فرمان خدا سرپیچی می‌کند، او را دوست ندارد.»

(۲) پیامبر اکرم (ص): «به حساب خود رسیدگی کنید، قبل از اینکه به حساب شما برسند.»

(۳) امام علی (ع): «خدا درباره این روز از تو خواهد پرسید که آن را چگونه گذراندی؟»

(۴) امام علی (ع): «ارزش هر انسانی به اندازه چیزی است که دوست می‌دارد.»

۵۲- با مد نظر داشتن کدام راه افزایش محبت به خداوند، می‌توان گفت: «اگر کسی بخواهد قلبش را خانه خدا کند، باید شیطان و امور شیطانی را از

آن بیرون کند؟»

- (۱) دوستی با دوستان خدا
- (۲) بیزاری از دشمنان خدا و مبارزه با آنان
- (۳) پیروی از خداوند
- (۴) عشق و محبت به خداوند

۵۳- «ابتلا به امراض گوناگون به سبب استعمال دخانیات» بیانگر کدام نوع از رابطه میان عمل و پاداش و کیفر است و پاسخ قطعی خداوند به

دوزخیان طالب بازگشت به دنیا، چیست؟

(۱) تجسم خود عمل - آیا در دنیا به اندازه کافی به شما عمر ندادیم، تا هر کس می‌خواست به راه راست آید؟

(۲) نتیجه طبیعی خود عمل - آیا در دنیا به اندازه کافی به شما عمر ندادیم، تا هر کس می‌خواست به راه راست آید؟

(۳) نتیجه طبیعی خود عمل - مگر پیامبران برای شما دلایل روشنی نیاوردند؟

(۴) تجسم خود عمل - مگر پیامبران برای شما دلایل روشنی نیاوردند؟

۵۴- برخی می‌گویند: «اگر قلب انسان با خدا باشد، کافی است و عمل به دستورات او ضرورتی ندارد» این بیان، تجلی بخش ضرورت کدام راه افزایش

محبت به خدا می‌باشد و کدام آیه شریفه، پاسخگوی این مطلب است؟

- (۱) دوستی با دوستان خدا - ﴿قُلْ إِنْ كُنْتُمْ تُحِبُّونَ اللَّهَ فَاتَّبِعُونِي يُحْبِبْكُمُ اللَّهُ﴾
- (۲) پیروی از خداوند - ﴿وَمِنَ النَّاسِ مَن يَتَّخِذُ مِنْ دُونِ اللَّهِ أَنْدَادًا﴾
- (۳) پیروی از خداوند - ﴿قُلْ إِنْ كُنْتُمْ تُحِبُّونَ اللَّهَ فَاتَّبِعُونِي يُحْبِبْكُمُ اللَّهُ﴾
- (۴) دوستی با دوستان خدا - ﴿وَمِنَ النَّاسِ مَن يَتَّخِذُ مِنْ دُونِ اللَّهِ أَنْدَادًا﴾

- ۵۵- حضرت علی علیه السلام در یکی از دعاهاى خویش در مورد کسانی که به خداوند عشق می‌ورزند، می‌فرماید: خداوند ایشان را می‌داند و بر آگاهی و بر آنان دانایی دارد.
- (۱) میزان عشق - اندیشه‌هایشان - ممت و حیات
(۲) اسرار - درک و شعورشان - میزان بینش
(۳) اسرار - اندیشه‌هایشان - میزان بینش
(۴) میزان عشق - درک و شعورشان - ممت و حیات
- ۵۶- شرایط توکل حقیقی انسان به خداوند بعد از انجام مسؤولیت و وظیفه خود به نحو احسن، به ترتیب چیست؟
- (۱) تفکر - مشورت - انتخاب - تلاش
(۲) تفکر - مشورت - تلاش
(۳) مشورت - تفکر - تلاش - انتخاب
(۴) انتخاب - تفکر - مشورت - تلاش
- ۵۷- در کدام نوع از رابطه میان عمل و جزای آن، تناسب میان جرم و کیفر مطرح است و آیه شریفه **﴿إِنَّ الدِّينَ بِأَكْلُونِ أَمْوَالِ الْبِیتَامِی ظَلْمًا أَلْمَا یَأْکُلُونَ فِی بَطُونِهِمْ نَارًا وَ سِیْطَلُونَ سَعِیرًا﴾** اشاره به کدام نوع از انواع کیفر دارد؟
- (۱) قراردادی - تجسم خود عمل
(۲) نتیجه طبیعی خود عمل - تجسم خود عمل
(۳) نتیجه طبیعی خود عمل - تجسم ظاهر عمل
(۴) قراردادی - تجسم ظاهر عمل
- ۵۸- کدام آیه کریمه، نشان می‌دهد، موافقی است که اتفاقات برخلاف تصورات ما رقم می‌خورد اما در حقیقت خداوند مهربان آن چیزی را برای متوکل ایجاد می‌کند که خیر و صلاح او در آن باشد؟
- (۱) **﴿و عسی أن تکرهوا شیئاً و هو خیر لکم و عسی أن تحبوا شیئاً و هو شر لکم﴾**
(۲) **﴿قل إن کنتم تحبون الله فاتبعونی یحببکم الله و یغفر لکم ذنوبکم﴾**
(۳) **﴿و من یتوکل علی الله فهو حسبه إن الله بالغ امره﴾**
(۴) **﴿و من الناس من یتخذ من دون الله أنداداً﴾**
- ۵۹- علیت عملکرد انسانی که خداوند را تکیه‌گاه مطمئن خود می‌یابد و در عین عمل به وظایف، امورش را به او واگذار می‌کند و خود را تحت حمایت خداوند قرار می‌دهد، در کدام آیه شریفه مطرح شده است؟
- (۱) **﴿قل إن کنتم تحبون الله فاتبعونی﴾**
(۲) **﴿قل أفرأیتم ما تدعون من دون الله﴾**
(۳) **﴿ألیس الله بکاف عبده﴾**
(۴) **﴿فهو حسبه إن الله بالغ امره﴾**
- ۶۰- کدام حدیث مستندی بر این عبارت است که: «قرآن کریم یکی از ویژگی‌های مؤمنان را، دوستی و محبت شدید آنان نسبت به خدا می‌داند»؟
- (۱) امام علی علیه السلام: «رزش هر انسانی به اندازه چیزی است که دوست می‌دارد.»
(۲) امام صادق علیه السلام: «کسی که از فرمان خدا سرپیچی می‌کند، او را دوست ندارد.»
(۳) امام صادق علیه السلام: «قلب انسان حرم خداست، در حرم خدا غیر خدا را جا ندهید.»
(۴) امام علی علیه السلام: «گذشت ایام، آفاتی در پی دارد و موجب از هم گسیختگی تصمیم‌ها و کارها می‌شود.»

وقت پیشنهادی: ۲۰ دقیقه

زبان انگلیسی

- 61- I can tell you what she after she cut herself.
1) does 2) did 3) is doing 4) was doing
- 62- The airplane hit a small lake when it from Tehran to Ilam.
1) flies 2) is flying 3) flew 4) was flying
- 63- A: I broke my hand.
B: Too bad. What then?
A: I the emergency.
1) did you do - called 2) were you doing - called
3) were you doing - was calling 4) did you do - was calling
- 64- Many animals out after the invention of black powder in China.
1) die 2) will die 3) died 4) were dying
- 65- We need to use their data to continue the project.
1) energetic 2) experimental 3) interesting 4) careful
- 66- Apple has touch screen technology since 2007.
1) developed 2) invented 3) made 4) compared
- 67- There are no easy to these math problems.
1) exercises 2) passages 3) solutions 4) expressions

68- Success depends on your knowledge of your own strong and points.

- 1) weak 2) hard 3) great 4) famous

69- A: What were you reading?

B:

- 1) They are interesting books. 2) I found it useful.
3) Something you're not interested in. 4) Like what?

70- Which is correct about the underlined verbs?

"I want to go to the cinema tonight."

(1) (2)

- 1) Both (1) and (2) are state verbs. 2) Both (1) and (2) are action verbs.
3) (1) is a state verb and (2) is an action verb. 4) (1) is an action verb and (2) is a state verb.

71- Which sentence does NOT have an action verb?

- 1) I feel really happy today. 2) They believe I drive too fast.
3) I don't know how to cook. 4) She gets to school by bus.

72- My father teaches med_ _ine at Tehran University.

- 1) e - c 2) i - c 3) e - s 4) i - s

■ Cloze Test

Some people suggest that knowledge is personal ...(73)... . This may sound strange but ...(74)... of this sort of knowledge could be the places we have visited, the books we have read and the people we have ...(75)... to. No matter what it is, knowledge will finally bring ...(76)... .

- 73- 1) energy 2) experience 3) belief 4) emotion
74- 1) examples 2) facts 3) experiments 4) ideas
75- 1) met 2) seen 3) spoken 4) visited
76- 1) invention 2) success 3) life 4) research

■ Reading Comprehension

Some real stories seem unbelievable. Bill Gates is probably one of the richest and most famous people in the world. He developed an interest in computers while in school, and wrote his first computer program as a young teenager. The strangest part of his life is when he didn't stay at Harvard and left to continue his interest in computers. He is really famous for his activities in the world of technology, but his life has other wonderful sides, too. Unfortunately, not many people know he owns a voluntary company and has also written several books since 2013.

biography = داستان زندگی شخصی

77- What is the most unusual point about Bill Gate's life?

- 1) He wrote the first computer program. 2) He has a charity.
3) He has written several books. 4) He didn't finish university.

78- have/ has made Bill Gates truly famous.

- 1) Technology 2) Money 3) voluntary company 4) Books

79- We understand from the passage that

- 1) people know a lot about Bill Gates 2) unbelievable stories can be real
3) Bill Gates is the richest person 4) Bill Gates started writing books at school

80- The passage is

- 1) a complete biography of a famous person 2) an example story of success
3) about the first computer program 4) about Bill Gate's strange character

آزمون آزمایشی غیر حضوری شماره ۲

آزمون اختصاصی

گروه آزمایشی علوم انسانی

مواد امتحانی	تعداد پرسش	از شماره	تا شماره	وقت پیشنهادی
ریاضیات	۱۵	۸۱	۹۵	۲۰ دقیقه
اقتصاد	۱۵	۹۶	۱۱۰	۱۵ دقیقه
ادبیات اختصاصی	۲۵	۱۱۱	۱۳۵	۲۵ دقیقه
تاریخ	۱۰	۱۳۶	۱۴۵	۷ دقیقه
جغرافیا	۱۰	۱۴۶	۱۵۵	۸ دقیقه
علوم اجتماعی	۱۵	۱۵۶	۱۷۰	۱۰ دقیقه
منطق	۲۰	۱۷۱	۱۹۰	۲۰ دقیقه
تعداد کل پرسش‌ها: ۱۱۰		مدت پاسخ‌گویی: ۱۰۵ دقیقه		

ریاضیات

وقت پیشنهادی: ۲۰ دقیقه

۸۱- اگر در تابع خطی $f(x) = mx - 3$ بدانیم $f(1) = 4$ ، مقدار $f(2)$ کدام است؟

- ۷ (۱) ۱۴ (۲) ۱۱ (۳) ۴ (۴)

۸۲- اختلاف میانه و میانگین داده‌های ۱۰، ۱۵، ۱۲، ۱۳، ۱۸، ۱۶ کدام است؟

- ۱ (۱) ۲ (۲) ۱/۵ (۳) ۴ (۴) صفر

۸۳- عرض رأس سهمی $y = x^2 + 2x - 7$ کدام است؟

- ۱ (۱) -۸ (۲) -۷ (۳) -۱ (۴)

۸۴- می‌خواهیم نسبت دانشجویان پسر به دختر در دانشکده حقوق یک دانشگاه را بررسی کنیم. برای این منظور به یکی از کلاس‌های دانشکده به صورت تصادفی رفته و تعداد دانشجویان دختر و پسر را شمرده‌ایم. در این بررسی جامعه آماری و نمونه به ترتیب کدام است؟

- (۱) دانشجویان کل دانشگاه - دانشجویان دانشکده حقوق (۲) دانشجویان کل دانشگاه - دانشجویان یک کلاس دانشکده حقوق
(۳) دانشجویان دانشکده حقوق - دانشجویان کل دانشگاه (۴) دانشجویان دانشکده حقوق - دانشجویان یک کلاس دانشکده حقوق

۸۵- عبارت «شامل مجموعه‌ای از اطلاعات ذخیره‌شده‌اند و در بسیاری از موارد، داده‌ها را می‌توان از اطلاعاتی که قبلاً ذخیره شده‌اند، به دست آورد.» به کدام روش گردآوری داده‌ها اشاره دارد؟

- (۱) مشاهده (۲) پرسشنامه (۳) مصاحبه (۴) دادگان

۸۶- در تابع خطی $f(x)$ داریم $f(2) - f(4) = 2$. شیب این خط کدام است؟

- ۱ (۱) ۲ (۲) -۱ (۳) -۲ (۴)

۸۷- در تحقیقی می‌خواهیم میانگین قد دانش‌آموزان اول دبستان کل استان تهران را به دست آوریم. به این منظور دو مدرسه یکی در شمال تهران و دیگری در جنوب تهران را انتخاب و قد دانش‌آموزان اول دبستان را در آن‌ها را محاسبه کردیم. در یکی از آن‌ها میانگین قد ۱/۱۴ متر و در دیگری ۱/۱۶ متر بود. کدام گزینه در مورد این تحقیق درست است؟

- (۱) پارامتر جامعه و ۱/۱۶ آماره است. (۲) پارامتر جامعه و ۱/۱۴ آماره است.
(۳) ۱/۱۴ و ۱/۱۶ هر دو پارامتر جامعه هستند. (۴) ۱/۱۴ و ۱/۱۶ هر دو آماره هستند.

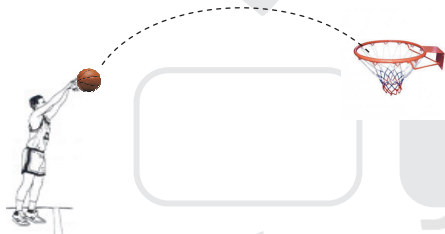
۸۸- مطابق شکل زیر، یک بسکتبالیست برای این که توپ خود را داخل سبد بیندازد، باید بیشترین ارتفاع توپ ۴ متر باشد، کدام گزینه می‌تواند معادله سهمی‌ای باشد که توپ روی آن حرکت کند؟

$$y = x^2 + 2x + 5 \quad (۱)$$

$$y = x^2 - 4x - 4 \quad (۲)$$

$$y = -x^2 + 8x + 3 \quad (۳)$$

$$y = -2x^2 + 4x + 2 \quad (۴)$$



۸۹- در تعدادی داده آماری با انحراف معیار ۳، مجموع توان دوم انحرافات از میانگین، برابر ۱۰۸ است. تعداد داده‌ها کدام است؟

- ۱۲ (۱) ۱۰ (۲) ۹ (۳) ۳۶ (۴)

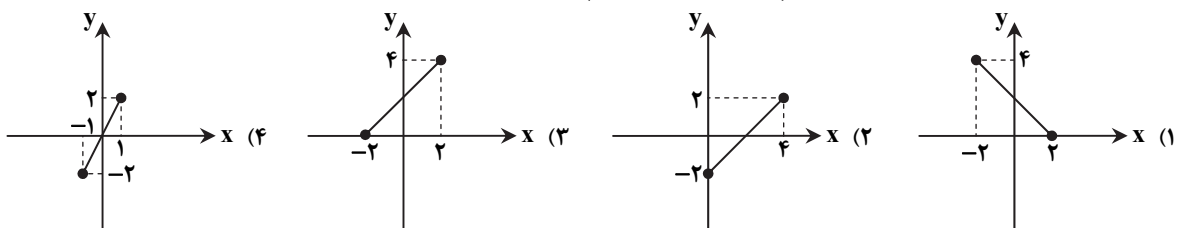
۹۰- در ۲۱ داده آماری، چه تعداد داده بعد از چارک اول و قبل از چارک سوم، قرار دارند؟

- ۹ (۱) ۱۰ (۲) ۱۱ (۳) ۱۲ (۴)

۹۱- در سهمی $f(x)$ نقطه $(-2, 3)$ رأس سهمی است. اگر نقطه $(2, 6)$ روی سهمی باشد، قرینه این نقطه نسبت به محور تقارن سهمی، کدام است؟

- (۱) $(-2, 6)$ (۲) $(-4, 6)$ (۳) $(-6, 6)$ (۴) $(0, 6)$

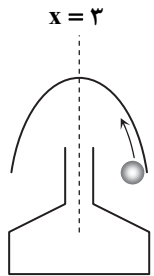
۹۲- کدام گزینه نمودار یک تابع خطی با دامنه $A = \{x \in \mathbb{R} \mid -2 \leq x \leq 2\}$ و شیب مثبت است؟



۹۳- در تابع خطی $f(x)$ با دامنه \mathbb{R} داریم: $f(2) = f(3)$. کدام گزینه در مورد این تابع درست است؟ ($f(2) \neq 0$)

- (۱) $f(-1) = f(7)$ (۲) $f(1) = \frac{1}{4}f(4)$ (۳) $f(4) = 2f(6)$ (۴) $f(-4) = -f(4)$

۹۴- در یک بازی کامپیوتری، مطابق شکل توپی روی سهمی به معادله $y = ax^2 + 6x - 5$ حرکت می‌کند. اگر دقیقاً در بیشترین ارتفاع رها شود داخل محفظه می‌افتد. اگر معادله خطی که توپ برای افتادن داخل محفظه، از روی آن می‌گذرد به صورت $x = 3$ باشد، توپ در چه ارتفاعی باید رها شود؟



۱ (۱)

۹ (۲)

۲۲ (۳)

۴ (۴)

۹۵- اگر نمودار دو سهمی $y = x^2 - 4x + 2$ و $y = -x^2 + 4x - 6$ را در یک دستگاه مختصات رسم کنیم، در چند نقطه با یکدیگر برخورد خواهند داشت؟

۴ (۴)

۳ (۳)

۲ (۲)

۱ (۱)

وقت پیشنهادی: ۱۵ دقیقه

اقتصاد

۹۶- کدام گزینه پاسخ درست سؤالات زیر است؟

(الف) در رابطه با مفهوم «رشد» کدام مورد نادرست است؟

(ب) کشورهایی که درآمد سرانه مشابه دارند،

(ج) درباره شاخص توسعه انسانی نمی‌توان گفت:

(۱) الف) رشد صرفاً به معنای افزایش تولید است.

(ب) ممکن است شاخص توسعه انسانی متفاوتی داشته باشند.

(ج) این شاخص در بررسی وضعیت توسعه اکثر کشورها در کنار شاخص درآمد سرانه به کار گرفته می‌شود.

(۲) الف) رشد افزایش میزان اسمی تولید در دوره‌ای معین نسبت به دوره قبل است.

(ب) ممکن است شاخص توسعه انسانی متفاوتی داشته باشند.

(ج) ترکیبی از چند شاخص، مثل تولید ناخالص داخلی، نرخ بی‌سوادی بزرگسالان، امید به زندگی، وضعیت توزیع درآمد و میزان ثبت‌نام واجدان شرایط در فعالیتهای سیاسی است.

(۳) الف) رشد افزایش میزان اسمی تولید در دوره‌ای معین نسبت به دوره قبل است.

(ب) قطعاً شاخص توسعه انسانی متفاوتی دارند.

(ج) این شاخص در بررسی وضعیت توسعه اکثر کشورها در کنار شاخص درآمد سرانه به کار گرفته می‌شود.

(۴) الف) رشد صرفاً به معنای افزایش تولید است.

(ب) قطعاً شاخص توسعه انسانی متفاوتی دارند.

(ج) ترکیبی از چند شاخص، مثل تولید ناخالص داخلی، نرخ بی‌سوادی بزرگسالان، امید به زندگی، وضعیت توزیع درآمد و میزان ثبت‌نام واجدان شرایط در فعالیتهای سیاسی است.

۹۷- کدام یک از موارد زیر جزو دلایل جایگزینی واژه «پیشرفت» به جای «توسعه» است؟

(۱) معادل قرار دادن معیارها و شاخص‌های توسعه با الگوهای غربی از طرف برخی کشورها و سازمان‌های بین‌المللی

(۲) توجه بیش از اندازه الگوهای توسعه به تفاوت‌های بومی و تاریخی و فرهنگ و ارزش‌های اجتماعی

(۳) ارائه نکردن یک الگوی واحد برای بیان وضعیت کشورها در بررسی وضعیت توسعه

(۴) مورد توجه قرار دادن مواردی نظیر دسترسی به ارتباطات، بزهکاری، استفاده از علم و فناوری و غیره از طرف شاخص توسعه

۹۸- تمامی موارد زیر جزو راهکارهای جلب همکاری و انسجام بین مردم در اجرای برنامه‌های توسعه محسوب می‌شود؛ به جز گزینه

(۱) عادلانه‌تر کردن توزیع مجدد درآمدها از طریق برقراری سیستم مناسب و کارآمد مالیاتی

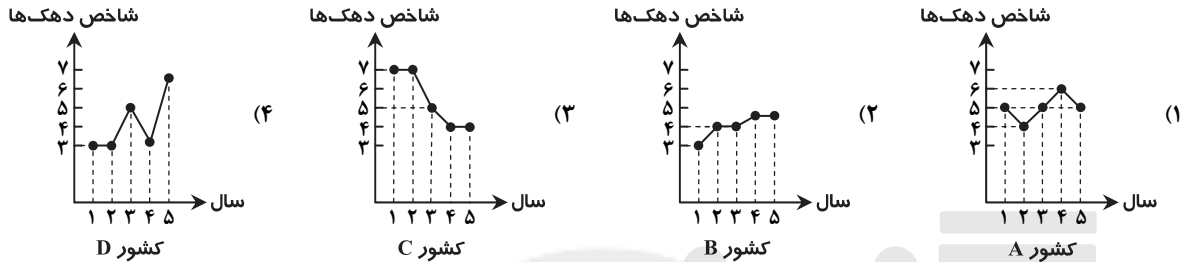
(۲) توانمندسازی افراد در زمینه تولید به منظور اصلاح ساختار توزیع درآمد و عادلانه‌تر کردن آن و مقابله با فقر

(۳) سرمایه‌گذاری در زمینه مهم‌ترین عامل تولید یعنی گسترش منابع و عوامل طبیعی به منظور بهره‌برداری بیشتر و افزایش درآمد کل

(۴) اعمال سیاست‌هایی به منظور بهبود وضع نامطلوب زندگی و روحیه امید به زندگی و اطمینان به آینده در مردم

- ۹۹- فرد A و B هم‌زمان در یک کشور زندگی می‌کنند و درآمد ماهیانه‌شان به ترتیب برابر ۱۲۰۰ دلار و ۲۲۰۰ دلار می‌باشد. اگر سطح حداقل معیشت در این کشور برابر ۱۴۰۰ دلار بوده، در حالی که در کشور همسایه همین معیار برابر ۲۳۰۰ دلار باشد، در این صورت کدام گزینه در رابطه با این افراد درست است؟
- (۱) وضعیت فرد A هم در کشور خود و هم در کشور همسایه در حیطه فقر مطلق مورد بررسی قرار می‌گیرد.
 - (۲) وضعیت فرد B در کشور همسایه در حیطه فقر مطلق مورد بررسی قرار می‌گیرد.
 - (۳) وضعیت فرد A هم در کشور خود و هم در کشور همسایه در حیطه فقر نسبی مورد بررسی قرار می‌گیرد.
 - (۴) وضعیت فرد B در کشور همسایه در حیطه فقر نسبی مورد بررسی قرار می‌گیرد.

۱۰۰- اگر درآمد سرانه در چهار کشور فرضی A، B، C و D را طی یک دوره ۵ ساله، برابر فرض کنیم و نمودار شاخص دهک‌ها را برای این ۵ سال طبق نمودارهای زیر رسم کنیم، با بررسی نمودارها و درآمد سرانه کشورها کدام کشور توانسته با به‌کارگیری سیاست‌های درست اقتصادی میزان فقر را در کشور خود کاهش دهد؟



۱۰۱- چه تعداد از موارد زیر درست است؟

- (الف) برای به‌دست آوردن شاخص دهک‌ها، نسبت دهک پایین درآمدی را با دهک بالای درآمدی محاسبه می‌کنند.
- (ب) برای محاسبه شاخص دهک‌ها، جمعیت کشور و درآمد ملی را به ده گروه مساوی تقسیم می‌کنند.
- (ج) یکی از معیارهای سنجش وضعیت توزیع درآمد از لحاظ عادلانه یا ناعادلانه بودن آن شاخص «دهک»ها می‌باشد.
- (د) هرچه عدد شاخص دهک‌ها بزرگتر باشد، بیانگر ناعادلانه‌تر بودن وضعیت توزیع درآمد در آن کشور است.
- (ه) در مقایسه وضعیت فقر در دو کشور با درآمد سرانه مشابه، کشوری که شاخص دهک‌های آن عدد بزرگتری را نشان دهد از نرخ فقر پایین‌تری برخوردار است.
- (ز) یکی از راه‌های کم کردن فاصله دهک‌های بالای درآمدی از دهک‌های پایین درآمدی سرمایه‌گذاری در زمینه توانمندسازی نیروی انسانی در حوزه تولید و افزایش بهره‌وری می‌باشد.

(۴) مورد ۴

(۳) مورد ۶

(۲) مورد ۳

(۱) مورد ۵

۱۰۲- در رابطه با نقش اقتصادی دولت‌ها در گذشته، کدام مورد نادرست است؟

- (۱) درآمد دولت‌ها از محل اخذ خراج و مالیات از مردم تأمین می‌شد.
- (۲) حقوق کارکنان کشوری و لشگری به وسیله مالیات دریافتی از مردم پرداخت می‌شد.
- (۳) هزینه‌های جاری دولت و اقدامات خاص در زمان قحطی و گرانی از محل سرمایه‌گذاری‌های تولیدی دولت فراهم می‌شد.
- (۴) روابط اقتصادی دولت‌ها با مردم به دو شکل اخذ خراج و مالیات و هزینه کردن آن به شکل‌های مختلف اعمال می‌شد.

۱۰۳- کدام گزینه پاسخ درست پرسش‌های زیر است؟

- (الف) فارغ‌التحصیل رشته مهندسی برق که حاضر به فعالیت در حوزه تدریس نمی‌باشد، به چه نوع بیکاری دچار است؟
- (ب) وظیفه دولت در پیشگیری از بیکاری افراد شاغل چه می‌باشد؟
- (ج) تعریف درست در رابطه با یکی از مفاهیم «درآمد»، «ثروت» و «دارایی» چه می‌باشد؟

(۱) الف) بیکاری داوطلبانه

(ب) برگزاری دوره‌های آموزش ضمن خدمت و مهارت‌افزایی حین کار و اعطای یارانه‌های تولید

(ج) دارایی متغیری انباره است که در فرایند تولید و کسب عایدی به‌کار گرفته می‌شود.

(۲) الف) بیکاری اصطکاکی

(ب) اصلاح نظام آموزشی در مدارس، ایجاد مراکز شغل‌یابی و کاهش هزینه‌های جستجوی کار و ایجاد فرصت‌های شغلی

(ج) ثروت متغیری انباره است که در فرایند مولد بودن و کسب سود به‌کار گرفته می‌شود.

(۳) الف) بیکاری اصطکاکی

(ب) برگزاری دوره‌های آموزش ضمن خدمت و مهارت‌افزایی حین کار و اعطای یارانه‌های تولید

(ج) درآمد متغیری جاری است که در فرایند مولد بودن و ایجاد ارزش افزوده به‌کار گرفته می‌شود.

(۴) الف) بیکاری داوطلبانه

(ب) اصلاح نظام آموزشی در مدارس، ایجاد مراکز شغل‌یابی و کاهش هزینه‌های جستجوی کار و ایجاد فرصت‌های شغلی

(ج) درآمد و دارایی متغیرهای جاری هستند که در فرایند تولید به‌کار گرفته می‌شوند، اما ثروت متغیری انباره است که راکد می‌باشد و مولد نیست.

۱۰۴- کدام گزینه پاسخ درست پرسش‌های زیر است؟

(الف) به ترتیب، زمانی که دولت تولید و عرضه یک محصول را به بازار انحصارات طبیعی تبدیل می‌کند و یا زمانی که با تعیین قانون گمرکی مانع از ورود کالاها خارجی شده و از تولید داخلی حمایت می‌کند، در واقع در کدام محورهای اقتصادی به فعالیت پرداخته است؟
(ب) به ترتیب، کدام گروه از سیاست‌های اقتصادی دولت موجب بهبود فعالیت‌های بخش تولید و عرضه و کدام گروه موجب کنترل و کاهش نوسانات متغیرهای کلان اقتصادی می‌شود؟

(۱) الف) سیاست‌گذاری و حکمرانی اقتصادی - سیاست‌گذاری و حکمرانی اقتصادی

(ب) اجرای سیاست‌های مناسب تجاری و ارزی و تشویق صادرات و کاهش واردات - اجرای سیاست‌های مربوط به زیرساخت‌ها و سرمایه‌گذاری در مناطق محروم کشور

(۲) الف) عرضه کالا و خدمات - عرضه کالا و خدمات

(ب) اجرای سیاست‌های افزایش بهره‌وری و امنیت اقتصادی، بهبود محیط کسب‌وکار و به‌کارگیری فناوری‌های نو - اجرای سیاست‌های تثبیت اقتصادی از طریق اهرم‌های پولی و مالی

(۳) الف) سیاست‌گذاری و حکمرانی اقتصادی - عرضه کالا و خدمات

(ب) اجرای سیاست‌های مناسب تجاری و ارزی و تشویق صادرات و کاهش واردات - اجرای سیاست‌های مربوط به زیرساخت‌ها و سرمایه‌گذاری در مناطق محروم کشور

(۴) الف) عرضه کالا و خدمات - سیاست‌گذاری و حکمرانی اقتصادی

(ب) اجرای سیاست‌های افزایش بهره‌وری و امنیت اقتصادی، بهبود محیط کسب‌وکار و به‌کارگیری فناوری‌های نو - اجرای سیاست‌های تثبیت اقتصادی از طریق اهرم‌های پولی و مالی

۱۰۵- فرض کنید در بازه زمانی معینی بانک‌ها با وجود حجم پول کافی برای معاملات اقتصادی، اقدام به اعطای وام و تسهیلات با شرایط مطلوب و بدون محدودیت به مشتریان خود کرده باشند. در این صورت:

(الف) اولین و آخرین پیامد این اقدام به ترتیب چه می‌باشد؟

(ب) کدام سیاست بانک مرکزی در این زمان به‌عنوان راهکار پذیرفته می‌شود؟

(۱) الف) افزایش تقاضا - کاهش ارزش پول

(ب) سیاست مالی انقباضی از طریق کاهش مخارج دولت و افزایش مالیات‌ها

(۲) الف) افزایش حجم پول - تورم

(ب) سیاست پولی انقباضی از طریق فروش اوراق مشارکت به مردم

(۳) الف) افزایش تقاضا - تورم

(ب) سیاست پولی انبساطی از طریق افزایش مخارج دولت و کاهش مالیات‌ها

(۴) الف) افزایش حجم پول - کاهش ارزش پول

(ب) سیاست مالی انبساطی از طریق خرید اوراق مشارکت از مردم

۱۰۶- کدام گزینه پاسخ درست پرسش‌های زیر است؟

(الف) کامل‌ترین تعریف بودجه چه می‌باشد؟

(ب) کدام‌یک از موارد زیر در ارتباط با اهمیت بودجه نادرست است؟

(ج) لایحه بودجه در چه زمانی و توسط کدام نهاد تصویب و به قانون بودجه بدل می‌شود؟

(۱) الف) برنامه میان‌مدتی که در آن منابع درآمدی پیش‌بینی و مخارج برنامه‌ای دولت معین شده و برنامه کار همان سال دولت است.

(ب) بودجه یکی از ابزارهای کنترلی مجلس بر عملکرد دولت است.

(ج) تا پایان هر سال و توسط مجلس نمایندگان

(۲) الف) برنامه کوتاه‌مدتی که در آن منابع درآمدی و مخارج برنامه‌ای دولت پیش‌بینی شده و برنامه کار سال آینده دولت است.

(ب) با تعیین سهم هر برنامه از کل بودجه حق دخالت دولت در برنامه‌های کشور محدود می‌شود.

(ج) تا پایان هر سال و توسط مجلس نمایندگان

(۳) الف) برنامه میان‌مدتی که در آن منابع درآمدی پیش‌بینی و مخارج برنامه‌ای دولت معین شده و برنامه کار همان سال دولت است.

(ب) با تعیین سهم هر برنامه از کل بودجه حق دخالت دولت در برنامه‌های کشور محدود می‌شود.

(ج) تا آذرماه هر سال و توسط هیئت دولت

(۴) الف) برنامه کوتاه‌مدتی که در آن منابع درآمدی و مخارج برنامه‌ای دولت پیش‌بینی شده و برنامه کار سال آینده دولت است.

(ب) بودجه یکی از ابزارهای کنترلی مجلس بر عملکرد دولت است.

(ج) تا آذرماه هر سال و توسط هیئت دولت

۱۰۷- کدام گزینه تماماً در رابطه با فرایند نظارت بر اجرای بودجه درست است؟

(۱) مسئول نظارت بر اجرای بودجه دولت است. نظارت، تهیه و ارائه سند تفریغ بودجه به عهده هیئت دولت است. هدف از رسیدگی به اجرای بودجه توسط این نهاد اخذ تمام درآمدها از محل‌های مشخص شده و پس‌انداز آن است.

(۲) مسئول نظارت بر اجرای بودجه مجلس است. نظارت، تهیه و ارائه سند بودجه به عهده دیوان تفریغات است. هدف از رسیدگی به اجرای بودجه توسط این نهاد تأمین هزینه‌های اضافی از محل اعتبارات دولت و وصول آن به ادارات است.

(۳) مسئول نظارت بر اجرای بودجه مجلس است. نظارت، تهیه و ارائه سند تفریغ بودجه به عهده دیوان محاسبات است. هدف از رسیدگی به اجرای بودجه توسط این نهاد آن است که هیچ هزینه‌ای از محل اعتبارات مصوب تجاوز نکرده و در محل خود به مصرف برسد.

(۴) مسئول نظارت بر اجرای بودجه دولت است. نظارت، تهیه و ارائه سند بودجه به عهده کمیسیون بودجه مجلس است. هدف از رسیدگی بر اجرای بودجه توسط این نهاد آن است که هیچ درآمدی از محل‌های مشخص شده تجاوز نکند و به فعالیت‌های خاص اختصاص یابد.

۱۰۸- به ترتیب هریک از موارد زیر مربوط به کدام درآمد دولتی یا هزینه دولتی می‌شود؟

«بهای کالاهایی مانند سوخت‌های فسیلی یا خدماتی نظیر تلفن - سرمایه‌گذاری در زمینه آموزش عالی و امور فرهنگی - سرمایه‌گذاری برای ایجاد و استقرار کارخانه‌های تولیدکننده کالاهای نهایی - تقاضای کمک مالی از بانک‌ها یا نهادهای بین‌المللی اقتصادی - تأمین مبالغ و وجوهی که صرف خرید ملزوماتی نظیر کاغذ و قلم برای ادارات می‌شود»

(۱) درآمد دولت از محل بهای کالا و خدمات دولتی - هزینه‌های دولت در زمینه سرمایه‌گذاری اجتماعی - هزینه‌های دولت در زمینه سرمایه‌گذاری مولد - درآمد دولت از محل استقراض - هزینه‌های اداری دولت

(۲) هزینه‌های جاری دولت - هزینه‌های زیربنایی دولت در زمینه تقویت توان اقتصادی - هزینه‌های دولت در زمینه سرمایه‌گذاری مولد - درآمد دولت از محل استقراض خارجی - درآمدهای اداری دولت

(۳) هزینه‌های جاری دولت - هزینه‌های دولت در زمینه سرمایه‌گذاری اجتماعی - درآمد دولت از محل تولید کالا و خدمات نهایی و واسطه‌ای - هزینه‌های دولت از محل استقراض - درآمدهای اداری دولت

(۴) درآمد دولت از محل بهای کالا و خدمات دولتی - هزینه‌های زیربنایی دولت در زمینه تقویت توان اقتصادی - درآمد دولت از محل تولید کالا و خدمات نهایی و واسطه‌ای - هزینه‌های دولت از محل استقراض خارجی - هزینه‌های اداری دولت

۱۰۹- با توجه به اطلاعات مندرج در جدول زیر:

معاف از پرداخت مالیات	درآمدهای تا ۱,۰۰۰,۰۰۰ تومان
مانده خالص ماهانه خانم مسکوب	۳,۲۵۰,۰۰۰ تومان
مالیات ماهیانه خانم مسکوب	۲۵۰,۰۰۰ تومان
درآمد ماهیانه خانم دهبان	۴,۷۵۰,۰۰۰ تومان

الف) مالیات ماهیانه خانم دهبان چقدر است؟

ب) مانده خالص سالیانه او چقدر است؟

«نرخ مورد استفاده در این پرسش، نرخ ثابت می‌باشد.»

(۱) الف) ۳۷۵,۰۰۰ تومان ب) ۴,۷۳۵,۰۰۰ تومان

(۲) الف) ۴۷۵,۰۰۰ تومان ب) ۵۳,۱۰۰,۰۰۰ تومان

(۳) الف) ۴۷۵,۰۰۰ تومان ب) ۴,۷۲۵,۰۰۰ تومان

(۴) الف) ۳۷۵,۰۰۰ تومان ب) ۵۲,۵۰۰,۰۰۰ تومان

۱۱۰- کدام گزینه پاسخ درست پرسش‌های زیر است؟

الف) کدام گزینه به انتقال بار مالیاتی از طرف مؤدی به شخص دیگر اشاره می‌کند؟

ب) «با توجه به دلایلی که دولت برای دریافت مالیات عنوان نموده، عمل فردی که از پرداخت مالیات فرار می‌کند به دزدی و عدم مشارکت اجتماعی تعبیر شده است.» این دلایل دولت در کدام گزینه به درستی عنوان شده است؟

ج) کدام یک از انواع مالیات به عنوان ابزار سیاست‌گذاری تجاری نیز محسوب می‌شود؟

د) یکی از منابع درآمدی دولت که با هدف افزایش هزینه یک رفتار محقق می‌شود، کدام است؟

(۱) الف) مالیات ارزش افزوده در هر مرحله از تولید، از تولیدکننده دریافت می‌شود اما مبلغ آن روی قیمت کالا اضافه شده و از خریدار دریافت می‌شود؛ یعنی بار مالیاتی به شخص بعدی که خریدار کالا است انتقال می‌یابد.

ب) دریافت بهای آن دسته از کالاها و خدمات عمومی که به طور مستقیم از شهروندان دریافت نمی‌شود - رفع نابرابری بین طبقات پردرآمد و کم‌درآمد جامعه

ج) عوارض شهرداری

د) مالیات بر نقل و انتقالات دارایی

(۲) الف) مالیات بر مسکن استیجاری از موجد دریافت می‌شود اما موجد مبلغ آن را روی اجاره مسکن اضافه کرده و به این ترتیب بار مالیات به مستأجر اصابت می‌کند.

ب) دریافت بهای آن دسته از کالاها و خدمات عمومی که به طور مستقیم از شهروندان دریافت نمی‌شود - رفع نابرابری بین طبقات پردرآمد و کم‌درآمد جامعه

ج) حقوق و عوارض گمرکی

د) مالیات بر فروش برخی کالاهای خاص یا وارداتی

(۳) الف) مالیات بر ارزش افزوده در هر مرحله از تولید، از تولیدکننده دریافت می‌شود اما مبلغ آن روی قیمت کالا اضافه شده و از خریدار دریافت می‌شود؛ یعنی بار مالیاتی به شخص بعدی که خریدار است انتقال می‌یابد.

ب) ایجاد تعادل بین طبقه‌های مختلف درآمدی - ریشه‌کن کردن فقر و مشکلات اجتماعی جامعه

ج) عوارض شهرداری

د) مالیات بر فروش برخی کالاهای خاص یا وارداتی

(۴) الف) مالیات بر مسکن استیجاری از موجد دریافت می‌شود اما موجد مبلغ آن را روی اجاره مسکن اضافه کرده و به این ترتیب بار مالیات به مستأجر اصابت می‌کند.

ب) ایجاد تعادل بین طبقه‌های مختلف درآمدی - ریشه‌کن کردن فقر و مشکلات اجتماعی جامعه

ج) حقوق و عوارض گمرکی

د) مالیات بر نقل و انتقالات دارایی

وقت پیشنهادی: ۲۵ دقیقه

ادبیات اختصاصی

- ۱۱۱- این تعریف مربوط به کدام گزینه است؟
«حالتی روحی - روانی است که شاعر از رویداد حادثه‌ای در خویش احساس می‌کند و می‌کوشد دیگران را با خود در این احساس همراه سازد.»
(۱) لحن (۲) وزن (۳) آهنگ (۴) عاطفه
- ۱۱۲- کدام گزینه به ترتیب یک هجای کوتاه و یک هجای بلند است؟
(۱) سیب - تو (۲) تو - گل (۳) تو - یکی (۴) مو - تو
- ۱۱۳- تعداد هجاهای کدام گزینه بیشتر است؟
(۱) بی‌سر و سامان (۲) بی‌اختیار (۳) سرمدان (۴) پیش‌دبستان
- ۱۱۴- کدام گزینه درباره «وزن» نادرست است؟
(۱) بدون وزن کمتر می‌توان عواطف را برانگیخت.
(۲) وزن در شعر جنبه تزئینی ندارد.
(۳) پس از عاطفه مهم‌ترین و مؤثرترین عامل، وزن است.
(۴) اساسی‌ترین عامل پیدایی شعر، وزن است.
- ۱۱۵- کدام یک از ابیات زیر دارای وزن، آهنگ و بار حماسی است؟
(۱) ریگ آمسوی و درشستی راه او
(۲) بیاتاهمه دست نیکی بریم
(۳) بر سر خشم است هنوز آن حریف
(۴) ز گرز تو خورشید گریان شود
- ۱۱۶- کدام گزینه درباره شعر نو نادرست است؟
(۱) در شعر نو، شاعر خود را اسیر قافیه نمی‌سازد.
(۲) در شعر نو طول مصراع‌ها مانند شعر کهن یکسان است.
(۳) در شعر نو به مانند شعر کهن قافیه وجود دارد.
(۴) قافیه در شعر نو محدودیت‌های کهن را ندارد.
- ۱۱۷- در بیت زیر چند هجای کشیده وجود دارد؟
تا رنج تحمل نکنی، گنج نبینی
(۱) یک (۲) دو (۳) سه (۴) چهار
- ۱۱۸- قافیه کردن کدام یک از واژگان با یکدیگر درست است؟
(۱) گفت - رفت (۲) فراغ - فراق
(۳) تمیز - لذیذ (۴) سلاح - صلاح
- ۱۱۹- کدام هجای مصراع شعر حتماً بلند به حساب می‌آید؟
(۱) هجای اول (۲) هجای دوم (۳) هجای ماقبل آخر (۴) هجای پایانی
- ۱۲۰- اگر واژه‌های زیر قافیه‌های بیتی باشد، قافیه کدام بیت طبق «قاعده ۲» است؟
(۱) ابرو - بو (۲) آرزو - رهجو (۳) جفا و صفا (۴) درو و نو
- ۱۲۱- با توجه به علامت هجاها، چند واژه با حذف همزه تلفظ شده است؟
(دانش‌آموز: U-U-U) (سرافراز: U-U-U) (سرآمد: U-U) (برانداخت: U-U-U) (نرم‌افزار: U-U-U) (گل‌آرایی: U-U-U-U)
(سرانداز: U-U-U)
- (۱) یک (۲) دو (۳) سه (۴) چهار
- ۱۲۲- در کدام گزینه، مصراع دوم بیت زیر بر اساس خط عروضی نوشته شده است؟
صبا به لطف بگو آن غزال رعنا را
که سر به کوه پیا بان ت داد ده ای ما را
(۱) که سر به کوه پیا بان ت داد ده ای ما را
(۲) که سر ب کو هو بیا بان تو داد ای ما را
(۳) که سر ب کوه پیا بان ت داد ای ما را
(۴) که سر به کو هو بیابان تو داد ای ما را
- ۱۲۳- بیت زیر از تکرار علامت‌های ساخته شده است.
دلجم جز مهر مه‌رویان طریقی بر نمی‌گیرد
ز هر در می‌دهم پندش ولیکن در نمی‌گیرد
(۱) U-U-U (۲) U-U-U (۳) U-U-U (۴) U-U-U
- ۱۲۴- کدام گزینه با مصراع زیر هم‌وزن است؟
«یاد ایامی که در گلشن فغانی داشتیم»
(۱) عاقلی باید که پای اندر شکیبایی کشد
(۲) ای گل خوش نسیم من بلبل خویش را مسوز
(۳) به نام خداوند جان و خرد
(۴) پس هستی من ز هستی توست

۱۲۵- کدام یک از ابیات زیر از الگوی هجایی «-U--/-U--/-U--/-U--» تشکیل شده است؟

- (۱) گرم بازآمدی محبوب سیم اندام سنگین دل
(۲) گر او گرفتارم کند من با گرفتاری خوشم
(۳) بی عمر زنده‌ام من و این بس عجب مدار
(۴) یک عمر پریشانی دل، بسته به مویی است

۱۲۶- در کدام یک از ابیات زیر، شاعر از ویژگی آوایی و تکرار منظم موسیقی بیشتر بهره گرفته است؟

- (۱) تا خار غم عشقت، آویخته در دامن
(۲) دیده سیر است مرا، جان دلیر است مرا
(۳) بر خور نشست از اثر نعل میخ کوب
(۴) برگزین از کارها پاکیزگی و خوی نیک

۱۲۷- در کدام گزینه هر دو مصوت بلند «و» و «ی» وجود دارد؟

- (۱) جویبار - یاور (۲) وفاداری - بیدار

۱۲۸- در کدام یک از ابیات زیر ردیف وجود ندارد؟

- (۱) در بسبته را از کجا کرد باز
(۲) نفس باد صبا مشک فشان خواهد شد
(۳) در پیش بی دردان چرا فریاد بی حاصل کنم
(۴) بوی جوی مولیان آید همی

۱۲۹- در کدام بیت حروف قافیه «مصوت + صامت» است؟

- (۱) نکونام و صاحب دل و حق پرست
(۲) چنین داد پاسخ فریدون که تخت
(۳) این مطرب از کجاست که برگفت نام دوست
(۴) بسی تیر و دی ماه و اردیبهشت

۱۳۰- کدام یک از ابیات زیر وزن و آهنگ مشترک دارند؟

- (الف) فلک جز عشق محرابی ندارد
(ب) همی گویم و گفته‌ام بارها
(ج) خداوندان دانش نیک دانند
(د) روان شد اشک یاقوتی ز راه دیدگان اینک

- (۱) الف و ج (۲) الف و د (۳) ب و ج (۴) ب و د

۱۳۱- کدام گزینه درباره بیت زیر نادرست است؟

- آن کیست کز روی کرم با من وفاداری کند
بر جای بدکاری چو من یکدم نکوکاری کند؟

- (۱) ردیف: کند - کند (۲) واژگان قافیه: وفاداری - نکوکاری

- (۳) حروف قافیه: اری (۴) طبق قاعده ۱

۱۳۲- کدام یک از ابیات زیر دارای دو قافیه پایانی (ذوقافیتین) است؟

- (۱) ای برده نرگست ز من ناتوان توان
(۲) بر سر آنم که گر ز دست برآید
(۳) روز وصل دوستداران ییاد باد
(۴) یار مرا غار مرا عشق جگرخوار مرا

۱۳۳- در کدام گزینه قافیه مصراع دوم بیت زیر آمده است؟

- گوهر خود را هویدا کن کمال این است و بس
خویش را در خویش پیدا کن کمال این است و بس

- (۱) خویش (۲) پیدا (۳) کن (۴) کمال

۱۳۴- کدام گزینه برای پر کردن جاهای خالی عبارت زیر مناسب است؟

«شاعران برای انتقال عاطفه خود به دیگران از کمک می‌گیرند و واژه‌هایی را برمی‌گزینند که با قرار گرفتن در کنار هم، آهنگی خاص را پدید آورند. آن‌ها برای تأثیرگذاری سخن خود از وزن، عاطفه و بهره می‌گیرند که آشکارترین ابزار موسیقایی شعر است.»

- (۱) زبان - خیال - وزن (۲) زبان - لحن - هجا (۳) وزن - خیال - هجا (۴) هجا - لحن - وزن

۱۳۵- کدام یک از ابیات زیر از نظر عواطف و حس و حال حاکم بر فضای شعر با بقیه متفاوت است؟

- (۱) ای نفس خرم باد صبا
 (۲) جهانها چه بدمهر و بدخو جهانی
 (۳) معشوقه به سامان شد، تا باد چنین بادا
 (۴) آب زبید راه را، هین که نگار می‌رسد
- از بر یار آمده‌ای، مرحبا
 چو آشفته بازار بازرگانی
 کفرش همه ایمان شد، تا باد چنین بادا
 مژده دهید باغ را، بوی بهار می‌رسد

تاریخ

وقت پیشنهادی: ۷ دقیقه

- ۱۳۶- در دوره کدام پادشاه و در نتیجه فتح کدام سرزمین، حکومت هخامنشیان به ثروت هنگفتی دست یافت و با دولت-شهرهای یونانی همسایه شد؟
 (۱) داریوش یکم - مصر (۲) کمبوجیه - مصر (۳) کوروش بزرگ - آسیای صغیر (۴) داریوش یکم - آسیای صغیر
- ۱۳۷- کدام پادشاه هخامنشی، در ابتدای حکومتش به قتل عام افراد خاندان سلطنتی پرداخت؟
 (۱) خشایارشا (۲) اردشیر دوم (۳) داریوش دوم (۴) اردشیر سوم
- ۱۳۸- پس از عهد کدام سلسله، خانواده گسترده در ایران باستان تحت تأثیر عوامل اقتصادی و اجتماعی، به تدریج کوچک‌تر و محدودتر شد؟
 (۱) مادها (۲) هخامنشیان (۳) اشکانیان (۴) ساسانیان
- ۱۳۹- در ایران باستان، رسیدگی به اختلافات حقوقی و مدنی از وظایف چه کسانی بود؟
 (۱) روحانیون (۲) قضات شاهی (۳) حاکمان محلی (۴) دبیران
- ۱۴۰- اقوام آریایی مهاجر به ایران، از قبیله‌های گوناگونی تشکیل می‌شدند که از نظر تبار و زبان بودند و باورهای دینی داشتند.
 (۱) خویشاوند- متفاوتی (۲) خویشاوند- مشترکی (۳) متفاوت- متفاوتی (۴) متفاوت- مشترکی
- ۱۴۱- سلوکیان پس از تسلط بر ایران برای تحکیم سلطه خود به کدام اقدام دست زدند؟
 (۱) سیاست آزادی و مدارای دینی پادشاهان هخامنشی را کنار گذاشتند.
 (۲) قدرت و مناصب مهم سیاسی، اداری و نظامی را در اختیار ایرانیان قرار دادند.
 (۳) به تقلید از هخامنشیان، ادعا کردند که بنا به خواست اهوره مزدا به مقام شاهی رسیده‌اند.
 (۴) تعداد زیادی از یونانیان را به ایران کوچاندند و آنان را در شهرهای جدید جای دادند.
- ۱۴۲- کدام مورد، از ویژگی‌های «بیانیه یا منشور کورش» است؟
 (۱) لوحی استوانه‌ای از جنس گل رس است.
 (۲) در قرن بیستم میلادی کشف شد.
 (۳) به زبان فارسی باستان نوشته شده است.
 (۴) نسخه اصلی آن در نیویورک نگهداری می‌شود.
- ۱۴۳- اسامی ذکر شده در کدام گزینه، همگی از شاهان سلسله ساسانیان بودند؟
 (۱) بهرام چوبین - پوران دخت - اردوان چهارم (۲) انوشیروان - قباد یکم - مهرداد دوم
 (۳) آرمی دخت - هرمز چهارم - شیرویه (۴) خسرو پرویز - بهرام یکم - داریوش سوم
- ۱۴۴- کدام مورد، مربوط به دوران سلطنت ارد دوم پادشاه اشکانی است؟
 (۱) سفیرانی از سوی چین به ایران آمدند و جاده ابریشم تکمیل و بازگشایی شد.
 (۲) سپاه ایران به فرماندهی سورنا، سپاه کراسوس رومی را در جنگ حران شکست داد.
 (۳) وسعت قلمرو اشکانیان به نهایت خود رسید و پایه‌های قدرت و سلطنت آنان استوار گردید.
 (۴) اشکانیان پس از قریب صد سال جنگ و گریز، موفق شدند سلوکیان را به طور کامل از ایران بیرون کنند.
- ۱۴۵- درباره خسرو انوشیروان، پادشاه ساسانی کدام مورد درست است؟
 (۱) در زمان حکومت او نبردهای بزرگی میان ایران و روم رخ داد که در پایان، ساسانیان به سختی شکست خوردند.
 (۲) پسر و جانشین وی، خسرو پرویز بود که در ابتدای سلطنتش با شورش بهرام چوبین مواجه شد.
 (۳) اصلاحات او مسائل و مشکلات داخلی حکومت ساسانی را برای همیشه حل نکرد.
 (۴) در جریان یک عملیات نظامی به سختی اعراب متجاوز را گوش مالی داد.

جغرافیا

وقت پیشنهادی: ۸ دقیقه

- ۱۴۶- کدام گزینه علت مهاجرت آریایی‌ها به ایران را به درستی بیان می‌کند؟
 (۱) سرما و از دست دادن چراگاه‌ها
 (۲) نداشتن زمین و مشکلات اقتصادی
 (۳) جنگ‌های داخلی و خشک‌سالی
 (۴) ریزش باران‌های موسمی و طغیان رودخانه‌ها

۱۴۷- کدام پدیده در بررسی جمعیت مانع اصلی بر سر راه توسعه اقتصادی جامعه خواهد بود؟

- (۱) جوانی جمعیت (۲) مهاجرت داخلی (۳) پیری جمعیت (۴) مهاجرت بین‌المللی

۱۴۸- کدام گزینه علت رشد جمعیت زیاد ایران در ۸۰ سال اخیر بوده است؟

- (۱) افزایش مهاجرت افغان‌ها (۲) رونق صادرات نفت (۳) اعمال سیاست‌های جمعیتی (۴) افزایش امکانات اجتماعی و فرهنگی

۱۴۹- کدام نوع مهاجرت در کشور ما از مهم‌ترین نوع مهاجرت‌ها در دوره‌های اخیر است؟

- (۱) گروهی (۲) بین‌المللی (۳) از روستا به شهر (۴) مهاجرت معکوس

۱۵۰- در زمان ساسانیان ترتیب تقسیمات کشوری از کوچک‌ترین واحد به بزرگ‌ترین واحد به چه صورت بوده است؟

- (۱) حوزه- ایالت- رستاک- قسوغ
(۲) ایالت- حوزه- قسوغ- رستاک
(۳) قسوغ- رستاک- ایالت- سرزمین
(۴) رستاک- قسوغ- حوزه- سرزمین

۱۵۱- کدام گزینه بیانگر مهم بودن مطالعه مهاجرت در بحث تغییرات جمعیت است؟

(۱) زیرا برای کشورهای مهاجرپذیر، تغییرات اجتماعی و زیست‌محیطی فراوانی به دنبال دارد.

(۲) چون اغلب اعضای خانواده‌ها و حتی کلیه سکنه یک محل با هم مهاجرت می‌کنند.

(۳) سبب از دست دادن نیروی کار روستا و افزایش جمعیت فعال اقتصادی شهر می‌شود.

(۴) سبب بروز پدیده کهنسالی در منطقه مهاجرفرست می‌شود.

۱۵۲- نقشه مقابل تقسیمات کشوری ایران در کدام دوره است؟

- (۱) قاجاریه

- (۲) هخامنشیان

- (۳) ساسانیان

- (۴) صفویه

۱۵۳- کدام کشور دارای نرخ رشد جمعیت نزدیک به صفر بوده است؟

- (۱) مکزیک (۲) برزیل (۳) آلمان (۴) نیجریه

۱۵۴- کدام یک از عبارات زیر در رابطه با «ساختمان جمعیت» درست است؟

(الف) جمعیت کره زمین از لحاظ نسبت جنسی مدام در حال تغییرات است.

(ب) نسبت سنی جمعیت کره زمین غالباً مقدار ثابتی است.

(ج) ساختمان جمعیت، ویژگی‌های قابل اندازه‌گیری جمعیت را مورد بررسی قرار می‌دهد.

(د) گروه سنی «۲۴-۰» سال، در پایه هرم سنی قرار می‌گیرد و گروه کودک و نوجوانان‌اند.

(ه) هرم سنی ایران در سال ۱۳۹۰، گویای کاهش موالید است.

- (۱) «الف» و «ب» (۲) «ب» و «ج» (۳) «ب» و «د» (۴) «ج» و «ه»

۱۵۵- با توجه به اطلاعات داده شده، «رشد مطلق جمعیت» چه میزان است؟

- (۱) ۸/۱۳

- (۲) ۹/۱۳

- (۳) ۷/۵۳

- (۴) ۶/۵۳

میزان موالید	۱۰۰,۰۰۰
میزان مرگ‌ومیر	۱۰,۰۰۰
کل جمعیت	۹۹۰,۰۰۰
مهاجران واردشده	۴۵۰

وقت پیشنهادی: ۱۰ دقیقه

علوم اجتماعی

- ۱۵۶- افراد در به دست آوردن کدام ویژگی‌های هویتی نقشی ندارند، اما می‌توانند با تلاش و کوشش خود آن‌ها را تغییر دهند؟
 (۱) زمان تولد (۲) صفات اخلاقی (۳) منزلت خانوادگی (۴) دختر و یا پسر بودن
- ۱۵۷- به ترتیب در کدام جامعه هویت افراد به ثروت و توان اقتصادی آن‌ها وابسته است و کدام عبارت مربوط به نگاه دنیوی جهان متجدد و ارزش‌های آن است؟
 (۱) جامعه قبیله‌ای - طبیعت، موجودی زنده و آیت خدا است.
 (۲) جامعه دینی - انسان در طبیعت خلیفه خداوند است.
 (۳) جامعه سرمایه‌داری - هر دخل و تصرفی در طبیعت مجاز است.
 (۴) جامعه سکولار - انسان هر نوع تصرفی را برای بهره‌برداری بیشتر از طبیعت انجام می‌دهد.
- ۱۵۸- به ترتیب هر عبارت مربوط به کدام مورد است؟
 ■ درباره ابعاد اجتماعی هویت انسان‌ها بحث می‌کنند.
 ■ درباره غفلت و فراموشی انسان از خویشتن سخن گفته‌اند.
 ■ مباحث گسترده‌ای درباره هویت دارند.
 (۱) جامعه‌شناسان - پیامبران - فیلسوفان
 (۲) انسان‌شناسان - روان‌کاوان - فیلسوفان
 (۳) فیلسوفان - روان‌شناسان - انسان‌شناسان
 (۴) مشاوران - روان‌شناسان - جامعه‌شناسان
- ۱۵۹- درباره جهان اجتماعی و شکل‌گیری هویت افراد کدام گزینه نادرست است؟
 (۱) هر فرد در یک جهان اجتماعی متولد می‌شود که به وسیله نسل‌های قبل از او ایجاد شده است.
 (۲) جهان اجتماعی برای بقا و تداوم، اعتقادات، ارزش‌ها و شیوه زندگی خود را به فرد آموزش می‌دهد.
 (۳) جهان اجتماعی پیش از تولد هر فرد بخشی از هویت اجتماعی او را تعیین می‌کند.
 (۴) فرد برای مشارکت در جهان اجتماعی شیوه زندگی در آن را می‌آموزد.
- ۱۶۰- به ترتیب هر عبارت مربوط به کدام تعریف است؟
 ■ مجموعه فعالیت‌هایی برای انطباق با انتظارات جامعه
 ■ روشی برای درونی کردن فرهنگ
 ■ فرایند مشارکت فرد در زندگی اجتماعی
 ■ رفتارهای خلاف عقاید و ارزش‌های جامعه
 (۱) جامعه‌پذیری - تشویق و تنبیه - کنترل اجتماعی - کجروی اجتماعی
 (۲) کنترل اجتماعی - اقناع - فرهنگ‌پذیری - کجروی اجتماعی
 (۳) جامعه‌پذیری - تشویق و تنبیه - کجروی اجتماعی - کنترل اجتماعی
 (۴) کنترل اجتماعی - اقناع - جامعه‌پذیری - کنترل اجتماعی
- ۱۶۱- به ترتیب کدام گزینه نمونه‌ای برای نمودار مقابل است؟
 (۱) کارمندی که مدیر بخشی می‌گردد - انتقال کارمند از بخشی به بخش دیگر
 (۲) مدیرانی که عزل می‌شوند - کارمندی که مدیر بخشی می‌گردد.
 (۳) مدیر بخشی که مدیر کل می‌شود - مدیرانی که عزل می‌شوند.
 (۴) تغییر شغلی که سبب تغییر موقعیت نمی‌شود - انتقال کارمند از بخشی به بخش دیگر
- ۱۶۲- به ترتیب «جلوگیری از تحصیل دختران محجبه در برخی جوامع غربی» و «جامعه آپارتاید» به کدام عبارت موبوط هستند؟
 (۱) در جهان‌های اجتماعی مختلف، فرصت‌های پیش روی افراد برای تحرک اجتماعی متفاوت است - در جهان سکولار هویت دینی و معنوی افراد نمی‌تواند بروز و ظهور داشته باشد.
 (۲) در جهان سکولار، فعالیت‌هایی که هویت دینی افراد را آشکار کند منع می‌شوند - جامعه‌ای که براساس ارزش‌های نژادی شکل می‌گیرد، صرفاً برای یک نژاد خاص امکان تحرک اجتماعی صعودی را فراهم می‌آورد.
 (۳) در جوامع سکولار امکان رأی به قوانین الهی وجود ندارد - جهانی که حول ارزش‌های دنیوی شکل می‌گیرد تحرک اجتماعی را در محدوده همان ارزش‌ها به رسمیت می‌شناسد.
 (۴) هر جامعه‌ای به تناسب عقاید و ارزش‌هایش برخی از تغییرات هویتی را تشویق می‌کند - جامعه‌ای که قواعد آن براساس ارزش‌های اقتصادی است، تحرک اجتماعی را برای ثروتمندان ممکن می‌کند.

۱



۲ → تحرک اجتماعی ← افقی



نزولی

۱۶۳- در جهان دینی و معنوی کدام هویت به رسمیت شناخته نمی‌شود و کدام تغییرات هویتی به تعارض فرهنگی منجر می‌شود؟

- (۱) هویت‌هایی که ابعاد متعالی و الهی انسان را نفی می‌کنند- تغییرات هویتی سازگار با هویت جهان اجتماعی
- (۲) هویت دینی و معنوی افراد- تغییرات ناشی از فعالیت‌ها و نوآوری‌های اعضای جهان اجتماعی
- (۳) هویت ناشی از تأثیرپذیری از جهان‌های اجتماعی دیگر- تغییرات هویتی فراتر از مرزهای مقبول فرهنگی جامعه
- (۴) هویت‌هایی که ابعاد متعالی و الهی انسان را نفی می‌کنند- تغییرات هویتی بیرون از مرزهای مقبول جهان اجتماعی

۱۶۴- کدام گزینه دربارهٔ رابطهٔ هویت فرهنگی و هویت اجتماعی نادرست است؟

- (۱) هویت فرهنگی جهان اجتماعی پدیده‌ای گسترده‌تر از هویت اجتماعی افراد است.
- (۲) هویت اجتماعی فرصت شکل‌گیری هویت‌های فرهنگی متناسب با خود را پدید می‌آورد.
- (۳) هرگاه عقاید و ارزش‌ها اهمیت و اعتبار خود را نزد اعضای جهان اجتماعی از دست بدهند، دوام هویت فرهنگی با چالش‌هایی مواجه می‌شود.
- (۴) هویت فرهنگی جهان اجتماعی براساس عقاید و ارزش‌های اجتماعی شکل می‌گیرد.

۱۶۵- کدام گزینه ترتیب تحولات هویتی را به‌درستی نشان می‌دهد؟

- (۱) تعارض فرهنگی ← تزلزل فرهنگی ← تحول فرهنگی ← بحران هویت
- (۲) تزلزل فرهنگی ← تعارض فرهنگی ← تحول فرهنگی ← بحران هویت
- (۳) بحران هویت ← تعارض فرهنگی ← تحول فرهنگی ← تزلزل فرهنگی
- (۴) تعارض فرهنگی ← تزلزل فرهنگی ← بحران هویت ← تحول فرهنگی

۱۶۶- کدام گزینه از حالت‌هایی نیست که در یک جامعه، سبب از دست دادن نشاط زندگی و روبه‌رو شدن با انواع مختلف آسیب‌ها مانند یأس،

ناامیدی و خودکشی افراد می‌شود؟

- (۱) جهان اجتماعی که متناسب با نیازهای معنوی و روحی افراد عمل نکند.
- (۲) جهان اجتماعی که به پرسش‌های انسان دربارهٔ مرگ و زندگی پاسخ ندهد.
- (۳) جهان اجتماعی که به بازاندیشی بنیان‌های عقیدتی و ارزشی خود بپردازد.
- (۴) جهان اجتماعی که به بوج‌انگاری برسد.

۱۶۷- در کدام حالت جهان اجتماعی مسیر گسترش و پیشرفت خود را فراهم نمی‌آورد؟

- (۱) جهان اجتماعی که آرمان‌ها و ارزش‌های خود را حفظ کند.
- (۲) جهان اجتماعی که با حفظ عقاید به تعامل با جهان‌های دیگر بپردازد.
- (۳) جهان اجتماعی که بر عقاید و ارزش‌های خود پافشاری نکند.
- (۴) جهان اجتماعی که در محدودهٔ هنجارها و شیوهٔ زندگی، عناصری را از جهان اجتماعی دیگر بگیرد.

۱۶۸- عبارت «سیاری از فرهنگ‌ها همانند مصر و ایران در تعامل با جهان اسلام عقاید و ارزش‌های آن را پذیرفتند و به آن ملحق شدند»، مربوط به

کدام گزینه است؟

- (۱) در صورتی که جهان اجتماعی به‌مرور زمان به عقاید و آرمان‌های خود پشت کند دچار تحولات هویتی می‌شود.
- (۲) جهان اجتماعی در محدودهٔ هنجارها عناصری را از جهان دیگر می‌گیرد.
- (۳) جهان اجتماعی مسیر گسترش و پیشرفت خود را فراهم می‌سازد.
- (۴) جهان اجتماعی با حفظ عقاید و آرمان‌ها با جهان‌های اجتماعی دیگر تعامل می‌کند.

۱۶۹- کدام گزینه دربارهٔ خودباختگی فرهنگی نادرست است؟

- (۱) جهان اجتماعی خودباخته به‌روش تقلیدی عمل می‌کند و ارتباطش را با فرهنگ و تاریخ خود از دست می‌دهد.
- (۲) جهان اجتماعی خودباخته می‌تواند فرهنگ گذشتهٔ خود را تداوم بخشد؛ در نتیجه به جهان اجتماعی دیگر ملحق می‌شود.
- (۳) اعضای جهان اجتماعی خودباخته مبهوت و مقهور جهان اجتماعی دیگر می‌شوند.
- (۴) جهان اجتماعی خودباخته حالت فعال و خلاق خود را در گزینش عناصر فرهنگ دیگر از دست می‌دهد.

۱۷۰- کدام گزینه مربوط به «از خود بیگانگی تاریخی» است؟

- (۱) دور ماندن انسان از حقیقت خود و هستی
- (۲) گرفتاری فطرت انسان به اضطراب و تشویش
- (۳) ممانعت جهان اجتماعی در شناخت و تفسیر صحیح از عالم
- (۴) فراموشی هویت توسط جوامع خودباخته

وقت پیشنهادی: ۲۰ دقیقه

منطق

۱۷۱- اگر قضیهٔ «هر الف ب است» کاذب باشد، کدام قضیه صادق است؟

- (۱) بعضی الف ب است.
- (۲) بعضی الف ب نیست.
- (۳) هیچ الف ب نیست.
- (۴) بعضی ب الف نیست.

- ۱۷۲- کدام یک از مولفه‌های زیر، مبنای تقسیم‌بندی قضایای حملی قرار نمی‌گیرد؟
 (۱) محمول (۲) کمیت (۳) کیفیت (۴) موضوع
- ۱۷۳- در «عکس مستوی» و «تضاد»، به ترتیب، همواره و ثابت می‌مانند.
 (۱) کیفیت- نسبت (۲) کمیت- موضوع (۳) کیفیت- سور (۴) کمیت- محمول
- ۱۷۴- تفاوت «استقرای تام» با «استقرای ناقص» در چیست؟
 (۱) کلی بودن نتیجه (۲) یقینی بودن نتیجه (۳) کلی بودن مقدمات (۴) جزئی بودن مقدمات
- ۱۷۵- تمام نتیجه‌های ضرب‌های نتیجه‌بخش شکل‌های دوم و سوم قیاس، به ترتیب، و هستند.
 (۱) سالبه- موجبه (۲) جزئی- سالبه (۳) سالبه- جزئی (۴) جزئی- موجبه
- ۱۷۶- کدام دو قضیه با هم متقابل‌اند؟
 (۱) هر الف ب است- بعضی ب الف نیست. (۲) هیچ ج ب نیست- هر ج ب است.
 (۳) هیچ ب الف نیست- هیچ الف ب نیست. (۴) بعضی د م است- بعضی م د نیست.
- ۱۷۷- کدام گزینه دارای متضاد است؟
 (۱) عکس «هر الف ب است» (۲) نقیض «هر ج د است»
 (۳) متضاد «بعضی الف ب است» (۴) عکس «هیچ ب الف نیست»
- ۱۷۸- کدام نوع قضیه حملی، حتماً «شخصیه» است؟ قضیه‌ای که
 (۱) عکس آن، جزئی باشد. (۲) در متضادش کیفیت تغییر نمی‌کند.
 (۳) موضوع‌اش یک مجموعه خاص باشد. (۴) متناقض نداشته باشد.
- ۱۷۹- کدام گزینه درباره قضایای «منفصل»، درست است؟
 (۱) در هر دو نوع، کذب یک طرف، صدق طرف دیگر را نتیجه می‌دهد.
 (۲) قضیه منفصل حقیقی، در اصل، قابل جمع در صدق است.
 (۳) رفع هم‌زمان دو طرف قضیه منفصل در هر دو نوع‌اش، محال است.
 (۴) قضایای مانعة‌الجمع، در واقع، قابل جمع در کذب هستند.
- ۱۸۰- ماهیت خاص قضیه «شرطی متصل»، عبارت است از
 (۱) رابطه استلزام و تبعیت بین دو قسمت مقدم و تالی (۲) انفصال و جدایی میان دو طرف قضیه
 (۳) مشروط بودن حکم و خبر این قضیه‌ها (۴) وجود «اگر» و «آنگاه»، به ترتیب بر سر مقدم و تالی
- ۱۸۱- ماهیت «استدلال» را چه چیزی می‌سازد؟
 (۱) معلوماتی که در استدلال به کار رفته‌اند. (۲) مجهولی که در نتیجه معلوم می‌شود.
 (۳) قانون‌مندی ذهن برای پاسخ به «چرا»ها. (۴) تعداد مقدمات به کار رفته در آن.
- ۱۸۲- کدام گزینه درباره «تمثیل»، نادرست است؟
 (۱) حتی در تعلیم فلسفه هم از آن استفاده می‌شود. (۲) مخصوص آموزش است و چندان معتبر نیست.
 (۳) مقدمه‌اش باید برای ما از پیش معلوم باشد. (۴) دلیل نتیجه‌گیری در آن، شباهت دو موضوع است.
- ۱۸۳- صغرای دو قیاس اقترانی زیر، به ترتیب کدام است؟
 قیاس اول: هر د م است، بعضی الف د است؛ پس: بعضی الف م است.
 قیاس دوم: بعضی ب الف است، هیچ ب ج نیست؛ پس: بعضی الف ج نیست.
 (۱) بعضی الف د است- هیچ ب ج نیست (۲) هر د م است- هیچ ب ج نیست
 (۳) بعضی الف د است- بعضی ب الف است (۴) هر د م است- بعضی ب الف است
- ۱۸۴- «موجب بودن صغرا» و «کلی بودن کبرا»، به ترتیب در کدام شکل‌های قیاس، شرط نتیجه‌بخشی محسوب می‌شود؟
 (۱) اول و دوم- اول و سوم (۲) دوم و سوم- اول و دوم (۳) اول و سوم- اول و دوم (۴) دوم و سوم- اول و سوم
- ۱۸۵- اگر نتیجه یک استدلال، قضیه «برخی فیلسوفان، اهل یونان بودند» باشد، آن‌گاه آن استدلال از نوع نخواهد بود.
 (۱) استقرای ناقص (۲) قیاس اقترانی حملی (۳) تمثیل (۴) قیاس استثنایی
- ۱۸۶- کدام گزینه درباره «قیاس اقترانی شرطی»، درست است؟
 (۱) هر دو مقدمه‌اش باید شرطی باشند ولی نتیجه‌اش می‌تواند حملی باشد.
 (۲) یک مقدمه‌اش می‌تواند شرطی نباشد ولی نتیجه‌اش باید شرطی باشد.
 (۳) هر دو مقدمه و نتیجه‌اش باید شرطی باشند.
 (۴) یک مقدمه و نتیجه‌اش می‌تواند شرطی نباشند.

- ۱۸۷- کدام گزینه می‌تواند نتیجه یک «استقرای تام» باشد؟
 (۱) برخی موجودات، مثل تمام پرندگان، تخم‌گذار هستند.
 (۲) هر دانش‌آموزی را نمی‌توان درس خوان دانست.
 (۳) اکثر روزهای سال، هوا آلوده بوده است.
 (۴) سه روز گذشته، هوا بارانی بوده است.
- ۱۸۸- کدام گزینه عکس صغرای قیاس اقترانی منتج زیر که به صورت ناقص نوشته شده، است؟
 «.....، هیچ ب ج نیست؛ پس: هیچ الف ج نیست.»
 (۱) بعضی ب الف است. (۲) هر ب الف است.
 (۳) هیچ ب الف نیست. (۴) بعضی ب الف نیست.
- ۱۸۹- کدام گزینه درباره قیاس اقترانی حملی، نادرست است؟
 (۱) محمول صغرای شکل سوم، همان موضوع نتیجه است.
 (۲) محمول کبرای شکل اول، در نتیجه قیاس حذف می‌شود.
 (۳) موضوع صغرای شکل سوم، در نتیجه حذف می‌شود.
 (۴) موضوع کبرای شکل دوم، همان محمول نتیجه است.
- ۱۹۰- کدام یک از گزینه‌ها در هیچ کدام از سه شکل اول تا سوم قیاس اقترانی، نتیجه‌بخش نخواهد بود؟
 (۱) صغرا: موجبه کلی و کبرا: سالبه جزئی.
 (۲) صغرا: موجبه جزئی و کبرا: سالبه کلی.
 (۳) صغرا: سالبه جزئی و کبرا: موجبه کلی.
 (۴) صغرا: سالبه کلی و کبرا: موجبه جزئی.

گزینه دو

سایت کنکور

مؤسسه آموزشی فرهنگی



پاسخ تشریحی

● گروه آزمایشی علوم انسانی

آزمون آزمایشی غیر حضوری شماره ۲

سایت کنکور

گازول

زبان و ادبیات فارسی

- ۱- پاسخ: گزینه ۱
 هراس: رعب / فراموشی: نسیان / خروشنده: دمان / نیکو: پدram
- ۲- پاسخ: گزینه ۴
 معنی درست واژگان:
 خیره: متحیر و سرگشته / بسنده: سزاوار و کامل / مقری: قرآن خوان / تقریظ: ستودن، یادداشت ستایش آمیز
- ۳- پاسخ: گزینه ۴
 در گزینه ۴، هر دو «باره» به معنی «اسب» به کار رفته است و به معنی قلعه و دژ نیست.
 در سایر گزینه‌ها:
 ۱: غنا در بیت اول: آواز و موسیقی / در بیت دوم: توانگری
 ۲: تاب در بیت اول: طاقت / در بیت دوم: پیچ و تاب
 ۳: دوده در بیت اول: سیاهی دود / در بیت دوم: خاندان و دودمان
- ۴- پاسخ: گزینه ۲
 مشخصات سؤال: * متوسط * صفحه‌های ۷۸، ۷۹، ۸۷، ۹۰ و ۱۱۴ فارسی ۱
 قنطاق و صلیب شکل درست واژگان در گزینه ۲ هستند.
 در گزینه ۱، جزرومد و در گزینه ۳، هلال احمر املائی درست واژگان هستند.
 در گزینه ۴ غلطی نیست.
- ۵- پاسخ: گزینه ۲
 مشخصات سؤال: * متوسط * صفحه‌های ۷۹، ۹۰، ۹۱ و ۱۰۹ فارسی ۱
 نقض در این متن به معنی باطل کننده و از بین برنده است.
- ۶- پاسخ: گزینه ۳
 مشخصات سؤال: * متوسط * صفحه ۱۰۰ فارسی ۱
 گزینه ۱: به سر بر / گزینه ۲: به بهرام بر / گزینه ۴: بر خاک بر
- ۷- پاسخ: گزینه ۱
 مشخصات سؤال: * دشوار * صفحه ۱۱۶ فارسی ۱
 «را» در بیت ۱ مفعولی است، ولی در سه بیت بعدی به معنی حرف اضافه «به» آمده است.
 همانند بیت کتاب: هدیه‌ها می‌داد هر درویش را ...
- ۸- پاسخ: گزینه ۳
 مشخصات سؤال: * متوسط * صفحه ۸۰ فارسی ۱
 گزینه ۳ از ۶ جمله درست شده است. ۶ جمله ساده که هر یک به تنهایی معنا دارند و هیچ یک از جملات به یکدیگر وابسته نیستند، ولی در گزینه‌های ۱، ۲ و ۴، هر جمله به تنهایی معنی ندارد و با جمله دیگر کامل می‌شود.
- ۹- پاسخ: گزینه ۱
 مشخصات سؤال: * دشوار * صفحه ۸۴ فارسی ۱
 چون آن رخ نگارینش (رخ نگارین او) را دیدم.
 بررسی سایر گزینه‌ها:
 ۲: به من جواب تلخ دهی (متمم)
 ۳: به من گفتند (متمم)
 ۴: به او پند دادم (متمم)
- ۱۰- پاسخ: گزینه ۴
 مشخصات سؤال: * متوسط * صفحه ۸۴ فارسی ۱
 بررسی سایر گزینه‌ها:
 ۱: ظن مبر / تا بر زمین استخوانم هست.
 ۲: اگر به لطف خونم را بخوری روا باشد / ای دوست به قهر مرا از نظر خویشتن مران.
 ۳: می‌روم که جان از شوق در قدمش اندازم.
- ۱۱- پاسخ: گزینه ۲
 مشخصات سؤال: * متوسط * درس‌های ۱۰ تا ۱۴ فارسی ۱
 اغراق: شدت افسردگی دل و شدت ضعف (ج)
 جناس همسان: روشن در مصراع اول: واضح و در مصراع دوم: افروخته (د)
 کنایه: کارد از گوشت گذاشتن و کار به جان رسیدن: بی تاب و کم تحمل شدن (ه)
 ایهام: شیرین (الف)
 تشبیه: دستم مانند پنجه طنپورزن در لرزه و رعشه است. (ب)

- ۱۲- پاسخ: گزینه ۳
▲ مشخصات سؤال: * متوسط * صفحه‌های ۹۸، ۹۹، ۱۰۴ و ۱۱۷ فارسی ۱
«چو» در گزینه ۳، ادات تشبیه نیست و به معنی «هنگامی که» است. در این بیت اغراقی دیده نمی‌شود.
در سایر گزینه‌ها:
۱: مجاز: سران (بزرگان) / کنایه: غمی شد: خسته شد.
۲: تشخیص هست، ولی ایهام نیست.
۴: جناس ناهمسان: جو و بو / جناس همسان: روان در مصراع اول: جاری و در مصراع دوم: روح
- ۱۳- پاسخ: گزینه ۱
▲ مشخصات سؤال: * ساده * صفحه ۱۱۴ فارسی ۱
تشبیه: آفتاب نعمت
کنایه: ریش برکندن (افسوس و حسرت خوردن) / آفتاب زیر میغ (ابر) رفتن (محروم شدن و بی‌نصیب ماندن)
استعاره: آفتاب نعمت: استعاره از طوطی
- ۱۴- پاسخ: گزینه ۴
▲ مشخصات سؤال: * متوسط * صفحه ۱۰۶ فارسی ۱
مصراع دوم بیت صورت سؤال این عقیده را بیان می‌دارد که انسان‌های نادان به دست خود به خویشتن آسیب می‌رسانند. این مضمون در بیت ۴ هم دیده می‌شود.
مفهوم سایر گزینه‌ها:
۱: آفت دین افراد نادان هستند.
۲: دلیل احترام پوشش کعبه، جنس و نوع پارچه آن نیست.
۳: نکوهش نادانی و برتری دشمن دانا بر دوست نادان
- ۱۵- پاسخ: گزینه ۳
▲ مشخصات سؤال: * متوسط * صفحه‌های ۹۹، ۱۰۳ تا ۱۰۵ فارسی ۱
معنی: گردآفرید دانست که گرفتار شده است. باید توجه کنید که در این مصراع، گردآفرید نهاد است.
- ۱۶- پاسخ: گزینه ۲
▲ مشخصات سؤال: * متوسط * صفحه ۸۵ فارسی ۱
بیت صورت سؤال به لزوم برقراری پیوند با آب و خاک و اصل و ریشه تأکید دارد، ولی بیت ۲ به گسستن و ترک ریشه‌ها و پیوندها دعوت می‌کند.
- ۱۷- پاسخ: گزینه ۳
▲ مشخصات سؤال: * متوسط * صفحه ۱۰۲ فارسی ۱
گزینه‌های ۱، ۲ و ۴ خواننده را از درافتادن با دشمن قوی‌تر از خود بر حذر می‌دارد، ولی در گزینه ۳ شاعر درآویختن و دشمنی با بلا را بی‌نتیجه و نادرست می‌داند.
- ۱۸- پاسخ: گزینه ۲
▲ مشخصات سؤال: * دشوار * صفحه‌های ۹۶، ۹۸ و ۱۰۵ فارسی ۱
ترسیدن: اندیشیدن (ب)
سزاوار: از در (ج)
کشتن: سر زیر گرد (سنگ) آوردن (الف)
توقف کردن: عنان گران کردن (د)
- ۱۹- پاسخ: گزینه ۴
▲ مشخصات سؤال: * ساده * صفحه‌های ۸۳، ۱۰۵ و ۱۱۵ فارسی ۱
گزینه ۴، صلح و تسلیم را در برابر دشمن نمی‌پسندد و فقط به جنگ می‌اندیشد، زیرا دشمن را فریب کار می‌داند، پس بحث محافظه‌کاری مطرح نیست.
- ۲۰- پاسخ: گزینه ۱
▲ مشخصات سؤال: * متوسط * صفحه ۷۶ فارسی ۱
با توجه به متن درس دریادلان صف‌شکن: تاریخ، مشیت باری تعالی است، ابیات ۲، ۳ و ۴ به گریزناپذیری در برابر قضا اشاره دارند، ولی بیت ۱ به بی‌وفایی روزگار و قضا و قدر اشاره می‌کند.

زبان عربی

- ۲۱- پاسخ: گزینه ۲
▲ مشخصات سؤال: * متوسط * صفحه ۵۵ عربی، زبان قرآن ۱
خَلَقَ: آفرید، خلق کرد (رد گزینه ۳) / السَّمَاوَاتِ: آسمان‌ها (رد گزینه ۱) / أَنْ يَخْلُقَ: که بیافریند (رد گزینه ۳) / مِثْلَهُمْ: مانند آن‌ها (رد گزینه ۴)
- ۲۲- پاسخ: گزینه ۳
▲ مشخصات سؤال: * متوسط * صفحه ۶۵ عربی، زبان قرآن ۱
أَكْبَرُ سَوْقٍ...: بزرگ‌ترین بازار... است (رد گزینه‌های ۱ و ۲) / له...: دارد (رد گزینه‌های ۲ و ۴) / السَّجَّاجِيدِ: فرش‌ها (جمع مکسر؛ رد گزینه ۴)
- ۲۳- پاسخ: گزینه ۱
▲ مشخصات سؤال: * متوسط * صفحه ۵۰ عربی، زبان قرآن ۱
صدیقَه: دوستش (فاعل برای جمله دوم عبارت به همراه ضمیر متصل؛ رد گزینه‌های ۲ و ۳) / حَتَّى يُعْرِفَه: تا او را آشنا سازد (رد گزینه‌های ۲ و ۳) / تُعَوِّضُ: جبران می‌کند (فعل مضارع معلوم؛ رد گزینه ۴) / صَحْتَه: سلامتی‌اش (مفعول برای «تُعَوِّضُ»؛ رد گزینه ۴)

- ۲۴- پاسخ: گزینه ۴ ▲ مشخصات سؤال: * متوسط * صفحه ۶۵ عربی، زبان قرآن ۱
تُوَجَّدُ: یافت می‌شود (فعل مضارع مجهول؛ رد گزینه‌های ۲ و ۳) / تَشَجُّعٌ: تشویق می‌کند (رد گزینه ۱)
- ۲۵- پاسخ: گزینه ۳ ▲ مشخصات سؤال: * متوسط * صفحه ۵۴ عربی، زبان قرآن ۱
كَانَ ... يَزْرَعُونَ: می‌کاشتند (ماضی استمراری؛ رد گزینه ۲) / الْحَدَائِقُ: باغ‌ها (جمع مکسر؛ رد گزینه ۱) / رَزَقَهُمُ الْحَلَالَ: روزی حلالشان، روزی حلال خود (ترکیب وصفی- اضافی؛ رد گزینه ۴)
- ۲۶- پاسخ: گزینه ۴ ▲ مشخصات سؤال: * متوسط * صفحه‌های ۵۰، ۵۱، ۶۵ و ۷۲ عربی، زبان قرآن ۱
الْأَمَاكِنَ الرَّيْفِيَّةَ: مکان‌های روستایی
- ۲۷- پاسخ: گزینه ۳ ▲ مشخصات سؤال: * متوسط * درس‌های ۵ و ۶ عربی، زبان قرآن ۱
مِهْرَجَان: جشنواره / سَاخَةٌ: میدان / مَتْخَف: موزه / صَيْدَلِيَّة: داروخانه
سایر گزینه‌ها از نظر معنی باهم تناسب دارند:
۱) تَرَاث: میراث / ثَقَافِي: فرهنگی / أَثَرِي: تاریخی / مَعَالِم: آثار
۲) ثُلُوج: برف / سَحْب: ابر / بَرْد: سرما / شَتَاء: زمستان
۳) مَهْدِيَّة: آرام‌بخش / مَرَهَم: پماد / حُبُوب: قرص / مُسَكِّنَة: تسکین‌دهنده
- ۲۸- پاسخ: گزینه ۴ ▲ مشخصات سؤال: * متوسط * صفحه‌های ۵۱ و ۶۴ عربی، زبان قرآن ۱
«جغد در مکان‌های شلوغ ساکن می‌شود و در شب می‌خوابد و روز خارج می‌شود!»
سایر گزینه‌ها:
۱) آفتاب‌پرست سرش را حرکت نمی‌دهد بلکه چشمانش را در جهت‌های مختلف می‌چرخاند!
۲) همانا ایران می‌تواند بعد از نفت از گردشگری ثروتی به دست آورد!
۳) برخی از داروها را نمی‌توانیم جز با نسخه پزشک بخریم!
- ۲۹- پاسخ: گزینه ۲ ▲ مشخصات سؤال: * متوسط * صفحه‌های ۵۶ و ۷۱ عربی، زبان قرآن ۱
ترتیب عبارات: «عندي وَصْفَةٌ وَ أُرِيدُ هَذِهِ الْأَدْوِيَةَ الْمَكْتُوبَةَ فِيهَا/ لِحَظَةً مِنْ فَضْلِكَ! سَوْفَ أُعْطِيكَ مَا تُرِيدُهُ بَعْدَ دَقَائِقَ/ أَنَا مُسْتَعِجِلٌ وَ أُرِيدُ أَنْ أُسَافِرَ إِلَى الْعَتَبَاتِ بَعْدَ سَاعَةٍ/ فِي خِدْمَتِكَ! أَعْطِنِي الْوَرَقَةَ حَتَّى أَقْدِمَ لَكَ دَوَاءً بِسُرْعَةٍ!»
ترجمه عبارات: «نسخه‌ای دارم و این داروهای نوشته شده در آن را می‌خواهم! / به لحظه لطفاً! آنچه را می‌خواهی بعد از چند دقیقه به تو خواهم داد! / من عجله دارم و می‌خواهم بعد از یک ساعت به عتبات سفر کنم! / در خدمت هستم! برگه را به من بده تا با سرعت داروایت را به تو تقدیم کنم!»
- ۳۰- پاسخ: گزینه ۴ ▲ مشخصات سؤال: * متوسط * صفحه‌های ۵۴ و ۷۵ کتاب عربی، زبان قرآن ۱
با توجه به ترجمه آیه «آیا سزای نیکی جز نیکی است»، شعر مقابل مناسب آن نیست.
■ ترجمه متن:
- «ماهی‌های نورانی یکی از آفریده‌های شگفت‌انگیز در نوع خود است، که این نور را به روشی جالب به کار می‌گیرد و برای ترساندن حیوانات دیگر نیست بلکه برای جذب شکار است! این ماهی‌ها در اندازه‌های گوناگون هستند پس طول برخی از آن‌ها تقریباً به سی‌وهفت سانتی‌متر می‌رسد! معمولاً رنگشان تیره است و خطی باریک دارند که از سرتاسر بدنشان عبور می‌کند! غالباً در غرب اقیانوس هند و اقیانوس آرام تا جنوب ژاپن و نزدیک استرالیا اقامت می‌کنند! این ماهی‌ها در شب کنار پناهگاه‌ها ساکن می‌شوند و در طول روز در آن‌ها مخفی می‌شوند. همانا ماهی‌های درخشان آب‌های گرم، مثل آن چیزی که در اقیانوس هند و اقیانوس آرام هست را ترجیح می‌دهند! هنگام خاموش کردن نورشان، جهت حرکتشان را تغییر می‌دهند و در آخر دیدن نورشان تقریباً بین سی تا صد گام ممکن است!»
- ۳۱- پاسخ: گزینه ۲ ▲ مشخصات سؤال: * متوسط
«نور ماهی‌های درخشان برای ترساندن حیوانات می‌باشد!»
ترجمه سایر گزینه‌ها:
۱) ماهی‌های نورانی هنگام تغییر جهت نورشان را خاموش می‌کنند!
۳) ماهی‌های نورانی در آب‌های گرم زندگی می‌کنند!
۴) نور ماهی‌های نورانی در سیصدمتری دیده نمی‌شود!

۳۲- پاسخ: گزینه ۳ ▲ مشخصات سؤال: * متوسط

«ماهی‌های نورانی نورشان را برای جذب شکار به کار می‌گیرند!»
ترجمه سایر گزینه‌ها:

(۱) ماهی‌های نورانی اندازه شان یکی است!

(۲) ماهی‌های درخشان در طول روز آشکار می‌شوند!

(۴) ماهی‌های درخشان فقط خط باریکی روی سرشان دارند!

۳۳- پاسخ: گزینه ۳ ▲ مشخصات سؤال: * متوسط

«ماهی‌های نورانی، رنگشان زرد می‌باشد!»

ترجمه سایر گزینه‌ها:

(۱) ماهی‌های نورانی، در شب کنار پناهگاه‌ها ساکن می‌شوند!

(۲) ماهی‌های نورانی، در غرب اقیانوس هند زندگی می‌کنند!

(۴) ماهی‌های نورانی، طول برخی از آن‌ها به بیش از سی سانتی متر می‌رسد!

۳۴- پاسخ: گزینه ۳ ▲ مشخصات سؤال: * متوسط

شکل درست خطا در سایر گزینه‌ها:

(۱) الفاعل ← المبتدأ

(۲) إسم الإشارة للبعید ← إسم الإشارة للقريب

(۴) الفعل الماضي ← الفعل المضارع

۳۵- پاسخ: گزینه ۴ ▲ مشخصات سؤال: * متوسط * درس ۵ عربی، زبان قرآن ۱

إشترى: فعل / الحاج: فاعل / أدوية: مفعول

در سایر گزینه‌ها مفعول قبل از فاعل آمده است:

(۱) يُجَدَّرُ: فعل / ضمير متصل «ي»: مفعول / صوت: فاعل

(۲) تُحْرَكُ: فعل / سفينة: مفعول / الأمواج: فاعل

(۳) سَجَلَتْ: فعل / ضمير متصل «ها»: مفعول / مُنظمة: فاعل

۳۶- پاسخ: گزینه ۳ ▲ مشخصات سؤال: * متوسط * درس ۶ عربی، زبان قرآن ۱

صفت در سایر گزینه‌ها:

(۱) مَلْحوظًا: صفت برای «مُؤأ»

(۲) الإِسْلَامِيَّة: صفت برای «البِلَادُ» / «كثيرة» صفت برای «شعوب»

(۴) الأَخْضَر: صفت برای «اللُّونُ»

۳۷- پاسخ: گزینه ۱ ▲ مشخصات سؤال: * متوسط * درس ۵ عربی، زبان قرآن ۱

الطَّلَابُ: مبتدا و مرفوع / قَصَائِدُ: مفعول برای فعل «قَرؤوا»

در سایر گزینه‌ها:

(۲) مبتدا نیامده / ضمير متصل «ه»: مفعول برای فعل «عَالَجَتْ»

(۳) التَّلَامِيذُ: مبتدا و مرفوع / مفعول نیامده

(۴) المُجَاهِدُونَ: مبتدا و مرفوع به «واو» / مفعول نیامده

۳۸- پاسخ: گزینه ۱ ▲ مشخصات سؤال: * متوسط * درس ۶ عربی، زبان قرآن ۱

کلمات معرب در سایر گزینه‌ها:

(۲) هَاتانِ: اسم اشاره مثنی و معرب / تُصاحب: مضارع باب «مُفاعلة»

(۳) مُوَاطِن: اسم و معرب

(۴) تَجَدَّبِين: فعل مضارع صيغة للمخاطبة

۳۹- پاسخ: گزینه ۲ ▲ مشخصات سؤال: * متوسط * درس ۶ عربی، زبان قرآن ۱

أَفْضَلُ: صفت و منصوب به تبعیت از «شَيْئاً» است.

- ۴۰- پاسخ: گزینه ۲
 ▲ مشخصات سؤال: * متوسط * درس ۶ عربی، زبان قرآن ۱
 با توجه به فعل «سَاعَدَ» جای خالی به فاعل و مرفوع نیاز دارد.
 شکل درست خطا: هَذَيْنِ ← هَذَا؛ اسم اشاره مثنی، فاعل و مرفوع به «ا»
 سایر گزینه‌ها:
 (۱) الْمُمْرُؤُونَ: جمع مذکر سالم- فاعل و مرفوع به «و»
 (۳) الْمُمْرَضَانِ: اسم مثنی- فاعل و مرفوع به «ا»
 (۴) أَوْلَادِكَ: اسم اشاره جمع- فاعل و مبنی

دین و زندگی

- ۴۱- پاسخ: گزینه ۳
 ▲ مشخصات سؤال: * ساده * صفحه ۸۷ دین و زندگی ۱
 کسی که مال یتیمی را به ناحق می‌خورد در واقع به تعبیر قرآن، آتشی در شکم خود فرو می‌برد و هنگامی که او وارد جهان آخرت می‌شود و پرده‌ها کنار می‌رود، حقیقت و باطن اعمال عیان می‌گردد و آتش از درون جان او زبانه می‌کشد.
- ۴۲- پاسخ: گزینه ۴
 ▲ مشخصات سؤال: * ساده * صفحه ۸۳ دین و زندگی ۱
 بهشتیان بالاترین نعمت بهشت، یعنی رسیدن به مقام خشنودی خدا را برای خود می‌یابند و از این رستگاری بزرگ مسرورند.
- ۴۳- پاسخ: گزینه ۱
 ▲ مشخصات سؤال: * ساده * صفحه ۱۰۹ دین و زندگی ۱
 نوجوانی دوران تصمیم‌های بزرگ است. جوان مانند برخی بزرگسالان نیست که به ثروت یا مقام دل بسته باشد یا در حسادت نسبت به دیگری بسوزد.
- ۴۴- پاسخ: گزینه ۴
 ▲ مشخصات سؤال: * متوسط * صفحه‌های ۸۶ و ۸۷ دین و زندگی ۱
 ■ آن چه انسان با خود به قیامت می‌برد، باطن اعمال است که اکنون در این دنیا قابل مشاهده نیست و این مطلب، معنای «تجسم خود عمل» است.
 ■ در عرصه قیامت، تصویر اعمال انسان یا گزارشی از عمل انسان نمایش داده نمی‌شود، بلکه خود عمل نمایان می‌شود و هر کس عین عمل خود را می‌بیند.
- ۴۵- پاسخ: گزینه ۱
 ▲ مشخصات سؤال: * متوسط * صفحه ۹۹ دین و زندگی ۱
 وجود الگوها، اولاً به ما ثابت می‌کند که این راه موفقیت آمیز است، ثانیاً می‌توان از تجربه آنان استفاده نمود و مانند آنان عمل کرد و از همه مهم‌تر اینکه می‌توان از آنان کمک گرفت و با دنباله‌روی از آنان سریع‌تر به هدف رسید.
- ۴۶- پاسخ: گزینه ۲
 ▲ مشخصات سؤال: * متوسط * صفحه ۹۹ دین و زندگی ۱
 امام حسین علیه السلام از پدر گرامی خود نقل می‌کند که رسول خدا صلی الله علیه و آله در منزل اوقات خود را به سه قسمت تقسیم می‌کرد. قسمتی برای عبادت، قسمتی برای اهل خانه و قسمتی برای رسیدگی به کارهای شخصی.
- ۴۷- پاسخ: گزینه ۱
 ▲ مشخصات سؤال: * متوسط * صفحه ۹۶ دین و زندگی ۱
 محاسبه و ارزیابی بعد از مراقبت است تا میزان موفقیت و وفاداری به عهد به دست آید و عوامل موفقیت یا عدم موفقیت شناخته شود.
- ۴۸- پاسخ: گزینه ۲
 ▲ مشخصات سؤال: * متوسط * صفحه‌های ۹۶ و ۹۷ دین و زندگی ۱
 حضرت علی علیه السلام در مورد مراقبت می‌فرماید: «گذشت ایام، آفاتی در پی دارد و موجب از هم‌گسیختگی تصمیم‌ها و کارها می‌شود.» و در مورد محاسبه و ارزیابی می‌فرماید: «ای نفس! امروز روزی بود که بر تو گذشت و دیگر باز نمی‌گردد، خدا درباره این روز از تو خواهد پرسید.»
- ۴۹- پاسخ: گزینه ۱
 ▲ مشخصات سؤال: * متوسط * صفحه ۱۱۶ دین و زندگی ۱
 هم حدیث امام صادق علیه السلام و هم آیه شریفه ﴿قُلْ إِنْ كُنْتُمْ تُحِبُّونَ اللَّهَ...﴾ در مورد پیروی از خداوند است که از راه‌های افزایش محبت به خداست.
- ۵۰- پاسخ: گزینه ۴
 ▲ مشخصات سؤال: * متوسط * صفحه ۱۱۹ دین و زندگی ۱
 دینداری بر دو پایه استوار است: تولی (دوستی با خدا و دوستان خدا) و تبری (بیزاری از باطل و پیروان او). هر چه دوستی با خدا عمیق‌تر باشد، نفرت از باطل هم عمیق‌تر است. امام خمینی ره بر مبنای همین تحلیل، به مسلمانان جهان این سفارش را می‌کنند.
- ۵۱- پاسخ: گزینه ۴
 ▲ مشخصات سؤال: * متوسط * صفحه ۱۱۵ دین و زندگی ۱
 امام علی علیه السلام فرمود: «رزش هر انسانی به اندازه چیزی است که دوست می‌دارد.»
 تا در طلب گوهر کانی، کانی تا در هوس لقمه نانی، نانی
 این نکته رمز اگر بدانی، دانی هر چیز که در جستن آنی، آنی
- ۵۲- پاسخ: گزینه ۲
 ▲ مشخصات سؤال: * متوسط * صفحه ۱۱۹ دین و زندگی ۱
 بیزاری از دشمنان خدا و مبارزه با آنان:
 دینداری با دوستی با خدا آغاز می‌شود و برائت و بیزاری از دشمنان خدا را به دنبال می‌آورد. اگر کسی بخواهد قلبش را خانه خدا کند، باید شیطان و امور شیطانی را از آن بیرون کند.

- ۵۳- پاسخ: گزینه ۲ ▲ مشخصات سؤال: * متوسط * صفحه‌های ۸۵ و ۸۶ دین و زندگی ۱
اگر رابطه عمل و پاداش و کیفر به صورت «نتیجه طبیعی خود عمل» باشد، انسان‌ها نمی‌توانند آن‌ها را تغییر دهند، بلکه باید خود را با آن هماهنگ کنند ... مثلاً اگر کسی سیگار بکشد و بهداشت را رعایت نکند، به امراض گوناگونی مبتلا می‌شود.
پاسخ قطعی خداوند به دوزخیان این است که «آیا در دنیا به اندازه کافی به شما عمر نداده‌ایم تا هر کس می‌خواست به راه راست آید؟ ما می‌دانیم که اگر به دنیا باز گردید، همان راه گذشته را پیش می‌گیرید.»
- ۵۴- پاسخ: گزینه ۳ ▲ مشخصات سؤال: * متوسط * صفحه ۱۱۸ دین و زندگی ۱
پاسخ به این سؤال را می‌توان در آیه ۳۱ سوره آل عمران یافت که می‌فرماید:
﴿قُلْ إِنْ كُنْتُمْ تُحِبُّونَ اللَّهَ فَاتَّبِعُونِي يُحْبِبْكُمُ اللَّهُ وَيَغْفِرْ لَكُمْ ذُنُوبَكُمْ، بگو اگر خدا را دوست دارید از من پیروی کنید تا خداوند دوستتان بدارد و گناهانتان را ببخشد﴾ که در مورد پیروی از خداوند، از راه‌های افزایش محبت به او می‌باشد.
- ۵۵- پاسخ: گزینه ۳ ▲ مشخصات سؤال: * متوسط * صفحه ۱۰۷ دین و زندگی ۱
امام علی علیه السلام در یکی از دعاهای خویش می‌فرماید:
«خداوندا تو با آنان که به تو بیشتر عشق می‌ورزند، بیش از دیگران انس می‌گیری و برای اصلاح کار آنان که بر تو توکل می‌کنند از خودشان آماده‌تری، اسرار ایشان را می‌دانی و بر اندیشه‌هایشان آگاهی و بر میزان بینش آنان دانایی.»
- ۵۶- پاسخ: گزینه ۱ ▲ مشخصات سؤال: * متوسط * صفحه ۱۰۸ دین و زندگی ۱
توکل در جایی درست است که انسان مسئولیت خود را به خوبی انجام دهد، یعنی فکر و اندیشه خود را به کار گیرد، با دیگران مشورت کند، بهترین راه ممکن را انتخاب نماید و با عزم و اراده محکم برای رسیدن به مقصود تلاش کند.
- ۵۷- پاسخ: گزینه ۱ ▲ مشخصات سؤال: * متوسط * صفحه‌های ۸۶ و ۸۷ دین و زندگی ۱
■ در رابطه میان عمل و پاداش و کیفر به صورت قراردادی، تناسب میان جرم و کیفر مطرح است و در آیه شریفه ﴿إِنَّ الَّذِينَ يَأْكُلُونَ أَمْوَالَ الْيَتَامَىٰ ظُلْمًا إِنَّمَا يَأْكُلُونَ فِي بُطُونِهِمْ نَارًا وَ سَيَصْلُونَ سَعِيرًا﴾ تجسم خود عمل را می‌توان دریافت کرد.
■ دقت کنید که عمل یک جنبه باطنی و یک جنبه ظاهری دارد و تجسم خود عمل مرتبط با جنبه باطنی است.
- ۵۸- پاسخ: گزینه ۱ ▲ مشخصات سؤال: * متوسط * صفحه ۱۰۷ دین و زندگی ۱
گاهی چیزهایی را به ضرر خود می‌دانیم در حالی که به نفع ما است و یا اموری را به نفع خود می‌پنداریم در حالی که به ضرر ماست ← ﴿و عسیٰ أن تکرهوا شیئاً و هو خیرٌ لکم و عسیٰ أن تحببوا شیئاً و هو شرٌ لکم﴾ و در این مواقع است که خدایی که از هر کس به بندگانش مهربان‌تر است آن چیزی را برای انسان متوکل رقم می‌زند که خیر و صلاح او در آن باشد.
- ۵۹- پاسخ: گزینه ۴ ▲ مشخصات سؤال: * دشوار * صفحه ۱۰۷ دین و زندگی ۱
آیه شریفه ﴿و من يتوكل على الله فهو حسبه ان الله بالغ امره، آن کس که در راه حق به خدا توکل کند، خداوند او را بس است و خداوند امر خویش را به سرانجام می‌رساند﴾ بیانگر سرانجام توکل به خدا است و همچنین نشان می‌دهد که توانایی خداوند در به انجام رساندن امور علت توکل فرد متوکل است.
- ۶۰- پاسخ: گزینه ۳ ▲ مشخصات سؤال: * دشوار * صفحه ۱۱۶ دین و زندگی ۱
امام صادق علیه السلام می‌فرماید: «قلب انسان حرم خداست، در حرم خدا، غیر خدا را جا ندهید». از همین رو، قرآن کریم یکی از ویژگی‌های مؤمنان را، دوستی و محبت شدید آنان نسبت به خدا می‌داند ← ﴿و من الناس من يتخذ من دون الله أنداداً يحبونهم كحب الله و الذين آمنوا أشد حبا لله﴾

زبان انگلیسی

- ۶۱- پاسخ: گزینه ۲ ▲ مشخصات سؤال: * متوسط * صفحه ۸۳ زبان انگلیسی ۱
توضیح: دو عمل در گذشته در پی یکدیگر آمده‌اند. بنابراین گذشته ساده برای هر دو جمله در نظر گرفته می‌شود.
- ۶۲- پاسخ: گزینه ۴ ▲ مشخصات سؤال: * متوسط * صفحه ۸۳ زبان انگلیسی ۱
توضیح: برای انجام عملی که در زمان مشخصی در گذشته برای مدتی رخ داده است، از گذشته استمراری استفاده می‌کنیم.
- ۶۳- پاسخ: گزینه ۱ ▲ مشخصات سؤال: * متوسط * صفحه ۸۳ زبان انگلیسی ۱
توضیح: هر دو عمل در گذشته و در پی یکدیگر اتفاق افتاده‌اند. بنابراین هر دو گذشته ساده خواهند بود.
- ۶۴- پاسخ: گزینه ۳ ▲ مشخصات سؤال: * متوسط * صفحه ۸۳ زبان انگلیسی ۱
توضیح: صورت سؤال یک جمله خبری در خصوص اختراع چیزی در گذشته است، بنابراین نیاز به گذشته ساده داریم.
- ۶۵- پاسخ: گزینه ۲ ▲ مشخصات سؤال: * متوسط * صفحه ۷۷ زبان انگلیسی ۱
ترجمه: ما باید از داده‌های آزمایش شده آن‌ها استفاده کنیم تا پروژه را ادامه دهیم.
- (۱) پراثری (۲) تجربی / آزمایشی (۳) جالب (۴) بادقت

- ۶۶- پاسخ: گزینه ۱
 ▲ مشخصات سؤال: * متوسط * صفحه ۷۹ زبان انگلیسی ۱
 ترجمه: شرکت اپل فناوری صفحه لمسی را از سال ۲۰۰۷ بهبود بخشیده است.
 (۱) بهبود بخشیدن / توسعه دادن (۲) اختراع کردن (۳) ساختن (۴) مقایسه کردن
- ۶۷- پاسخ: گزینه ۳
 ▲ مشخصات سؤال: * متوسط * صفحه ۷۹ زبان انگلیسی ۱
 ترجمه: هیچ راه حل ساده‌ای برای این مشکلات ریاضی وجود ندارد.
 (۱) تمرین‌ها (۲) متن‌ها (۳) راه حل‌ها (۴) عبارتها
- ۶۸- پاسخ: گزینه ۱
 ▲ مشخصات سؤال: * متوسط * صفحه ۷۸ زبان انگلیسی ۱
 ترجمه: موفقیت بستگی به آگاهی شما از نقاط قوت و ضعف خودتان دارد.
 (۱) ضعیف (۲) سخت (۳) عالی (۴) معروف
- ۶۹- پاسخ: گزینه ۳
 ▲ مشخصات سؤال: * ساده *
 ترجمه:

A: چه مطالعه می‌کردید؟

B: چیزی که شما علاقه‌ای به آن ندارید.

(۱) کتاب‌های جالبی هستند.

(۲) به نظرم مفید آمد.

(۳) چیزی که شما علاقه‌ای به آن ندارید.

(۴) مثلاً چی؟

۷۰- پاسخ: گزینه ۳
 ▲ مشخصات سؤال: * ساده * صفحه ۹۱ زبان انگلیسی ۱

توضیح: فعل **want** یک فعل **state** (حالت) و فعل **go** یک فعل **action** است.

۷۱- پاسخ: گزینه ۱
 ▲ مشخصات سؤال: * متوسط * صفحه ۹۱ زبان انگلیسی ۱

توضیح: تنها گزینه ۱ است که فعل آن **(feel)** یک فعل **state** (حالت) است.

۷۲- پاسخ: گزینه ۲
 ▲ مشخصات سؤال: * ساده * صفحه ۷۶ زبان انگلیسی ۱

املاي درست کلمه **medicine** است.

■ ترجمه Cloze Test

برخی عقیده دارند که دانش، تجربه‌ای شخصی است. این نظر ممکن است عجیب به نظر برسد، اما مثال‌های این نوع از دانش می‌تواند مکانی‌هایی باشد که بازدید کرده‌ایم، کتاب‌هایی که خوانده‌ایم و افرادی که با آن‌ها صحبت کرده‌ایم. مهم نیست چه هست، دانش و آگاهی در نهایت (با خود) موفقیت می‌آورد.

- ۷۳- پاسخ: گزینه ۲
 (۱) انرژی (۲) تجربه (۳) باور (۴) احساسات
- ۷۴- پاسخ: گزینه ۱
 (۱) مثال‌ها (۲) واقعیات (۳) آزمایش‌ها (۴) نظریه‌ها
- ۷۵- پاسخ: گزینه ۳
 (۱) ملاقات کردن (۲) دیدن (۳) صحبت کردن (۴) دیدار کردن
- ۷۶- پاسخ: گزینه ۲
 (۱) اختراع (۲) موفقیت (۳) زندگی (۴) تحقیقات

■ ترجمه درک مطلب:

برخی داستان‌های واقعی غیرقابل‌باور به نظر می‌رسند. «بیل گیتس» احتمالاً یکی از ثروتمندترین و مشهورترین افراد جهان است. او علاقه‌مندی خود به کامپیوتر را زمانی که به مدرسه می‌رفت نشان داد و اولین برنامه کامپیوتری خود را زمانی که نوجوان بود نوشت. عجیب‌ترین بخش زندگی او این است که در دانشگاه «هاروارد» ماند و برای ادامه علاقه خود به کامپیوتر از دانشگاه خارج شد. او برای فعالیت‌های خود در زمینه دنیای فناوری شهرت دارد اما زندگی او دارای ابعاد شگفت‌انگیز دیگری نیز است. متأسفانه افراد زیادی نمی‌دانند که او مالک یک بنگاه خیریه است و همچنین چندین کتاب از سال ۲۰۱۳ تاکنون نوشته است.

۷۷- پاسخ: گزینه ۴

ترجمه: غیرعادی‌ترین نکته زندگی «بیل گیتس» چیست؟

(۱) او اولین برنامه کامپیوتری را نوشت.

(۲) او یک بنگاه خیریه دارد.

(۳) او چندین کتاب نوشته است.

(۴) او دانشگاه را تمام نکرد.

۷۸- پاسخ: گزینه ۱

ترجمه: فناوری موجب شهرت واقعی «بیل گیتس» شده است.

(۱) فناوری (۲) پول (۳) بنگاه خیریه (۴) کتاب

۷۹- پاسخ: گزینه ۲

ترجمه: ما از متن درمی یابیم که

(۱) مردم درباره بیل گیتس چیزهای زیادی می دانند.
(۲) داستان های غیرقابل باور می توانند واقعی باشند.
(۳) بیل گیتس پول دارترین شخص است.
(۴) بیل گیتس کتاب نویسی را از مدرسه شروع کرد.

۸۰- پاسخ: گزینه ۲

ترجمه: این متن

(۱) یک بیوگرافی کامل از یک شخص معروف است.
(۲) یک داستان نمونه از موفقیت است.
(۳) درمورد اولین برنامه کامپیوتری است.
(۴) درمورد شخصیت عجیب «بیل گیتس» است.

ریاضیات

۸۱- پاسخ: گزینه ۳ ▲ مشخصات سؤال: * ساده * صفحه های ۷۴ تا ۷۷ ریاضی و آمار ۱

نکته: هر تابع به صورت $y = f(x)$ که در آن $y = mx + h$ ، یک تابع خطی نامیده می شود.

مطابق فرض سؤال در این تابع خطی داریم:

$$f(1) = 4 \Rightarrow m \times 1 - 3 = 4 \Rightarrow m - 3 = 4 \Rightarrow m = 7$$

بنابراین تابع خطی به صورت $f(x) = 7x - 3$ است و داریم:

$$f(2) = 7 \times 2 - 3 = 11$$

۸۲- پاسخ: گزینه ۴ ▲ مشخصات سؤال: * ساده * صفحه های ۱۰۱ و ۱۰۲ ریاضی و آمار ۱

نکته ۱: اگر n مشاهده به صورت x_1, x_2, \dots, x_n داشته باشیم، میانگین آن ها را با نماد \bar{x} نشان می دهیم و به صورت زیر تعریف می کنیم:

$$\bar{x} = \frac{x_1 + x_2 + \dots + x_n}{n}$$

نکته ۲: پس از مرتب کردن داده ها، مقداری که تعداد داده های بعد از آن با تعداد داده های قبل از آن برابر است، میانه است.

ابتدا میانگین داده ها را به دست می آوریم:

$$\frac{10 + 15 + 12 + 13 + 18 + 16}{6} = \frac{84}{6} = 14$$

حال با توجه به نکته ۲ میانه را به دست می آوریم:

$$10, 12, \frac{13+15}{2}, 16, 18$$

بنابراین اختلاف میانه و میانگین صفر است.

۸۳- پاسخ: گزینه ۲ ▲ مشخصات سؤال: * ساده * صفحه های ۸۲ و ۸۳ ریاضی و آمار ۱

نکته: در سهمی به معادله $y = ax^2 + bx + c$ نقطه ای به طول $x = -\frac{b}{2a}$ رأس سهمی است. با قرار دادن این مقدار در سهمی، عرض رأس سهمی به دست می آید.

مطابق نکته ابتدا طول رأس سهمی را به دست می آوریم:

$$\text{طول رأس سهمی} = -\frac{b}{2a} = \frac{-2}{2} = -1$$

$$\text{عرض رأس سهمی} = (-1)^2 + 2(-1) - 7 = 1 - 2 - 7 = -8$$

۸۴- پاسخ: گزینه ۴ ▲ مشخصات سؤال: * ساده * صفحه ۸۹ ریاضی و آمار ۱

نکته: مجموعه کل واحدهای آماری را جامعه آماری می نامند.

نکته: هر زیرمجموعه از جامعه آماری را که با روش مشخصی انتخاب شده باشد، یک نمونه می نامند.

در بررسی داده شده جامعه آماری، دانشکده حقوق دانشگاه و نمونه، دانشجویان کلاس مورد بررسی در دانشکده حقوق است.

۸۵- پاسخ: گزینه ۴ ▲ مشخصات سؤال: * ساده * صفحه ۹۳ ریاضی و آمار ۱

عبارت داده شده در صورت سؤال مربوط به گردآوری داده‌ها به روش دادگان است.

۸۶- پاسخ: گزینه ۳ ▲ مشخصات سؤال: * ساده * صفحه ۷۵ ریاضی و آمار ۱

نکته: شیب خطی که از دو نقطه (x_1, y_1) و (x_2, y_2) می‌گذرد، برابر $\frac{y_2 - y_1}{x_2 - x_1}$ است.

با توجه به فرض سؤال شیب خط برابر است با:

$$\frac{f(2) - f(4)}{2 - 4} = \frac{2}{-2} = -1$$

۸۷- پاسخ: گزینه ۴ ▲ مشخصات سؤال: * متوسط * صفحه ۹۵ ریاضی و آمار ۱

نکته (آماره نمونه): مشخصه‌ای عددی که توصیف‌کننده جنبه‌ای خاص از نمونه است و از داده‌های نمونه به دست می‌آید.

در این تحقیق چون مدارس انتخاب شده نمونه ما هستند، پس هر دو عدد $1/14$ و $1/16$ آماره هستند.

۸۸- پاسخ: گزینه ۴ ▲ مشخصات سؤال: * متوسط * صفحه ۸۲ ریاضی و آمار ۱

نکته: در سهمی به معادله $y = ax^2 + bx + c$ نقطه‌ای به طول $x = -\frac{b}{2a}$ رأس سهمی است. با قرار دادن این مقدار در سهمی، عرض رأس سهمی به دست می‌آید.

کافی است بررسی کنیم کدام گزینه دارای بیشترین مقدار است و بیشترین مقدارش برابر ۴ می‌باشد.

گزینه‌های ۱ و ۲ دارای کمترین مقدار است. پس باید گزینه‌های ۳ و ۴ را بررسی کنیم:

$$x \quad \text{گزینه ۳} \quad \text{طول رأس سهمی} = \frac{-8}{-2} = 4 \Rightarrow \text{عرض رأس سهمی} = -(4)^2 + 8(4) + 3 = 19$$

$$\text{گزینه ۴} \quad \text{طول رأس سهمی} = \frac{-4}{-4} = 1 \Rightarrow \text{عرض رأس سهمی} = -2(1)^2 + 4(1) + 2 = 4 \quad \checkmark$$

بنابراین گزینه ۴ پاسخ است.

۸۹- پاسخ: گزینه ۱ ▲ مشخصات سؤال: * متوسط * صفحه ۱۰۶ ریاضی و آمار ۱

نکته: اگر n مشاهده به صورت x_1, x_2, \dots, x_n با میانگین \bar{x} داشته باشیم، انحراف معیار آن‌ها را با نماد σ نشان می‌دهند و به صورت زیر تعریف می‌کنند:

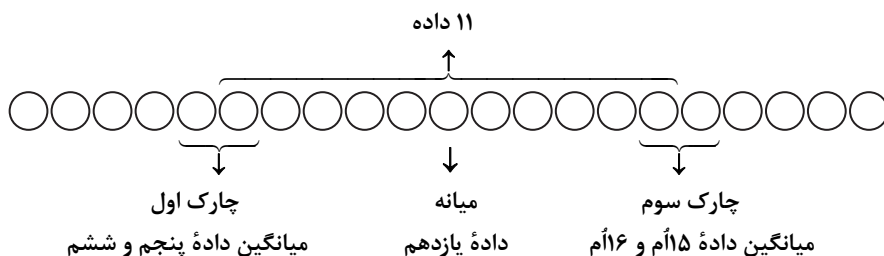
$$\sigma = \sqrt{\frac{(x_1 - \bar{x})^2 + (x_2 - \bar{x})^2 + \dots + (x_n - \bar{x})^2}{n}}$$

فرض می‌کنیم تعداد داده‌ها برابر n باشد. مطابق فرض سؤال $\sigma = 3$ و $(x_1 - \bar{x})^2 + \dots + (x_n - \bar{x})^2 = 108$. پس مطابق نکته می‌توان نوشت:

$$3 = \sqrt{\frac{108}{n}} \Rightarrow 9 = \frac{108}{n} \Rightarrow n = \frac{108}{9} = 12$$

۹۰- پاسخ: گزینه ۳ ▲ مشخصات سؤال: * متوسط * صفحه ۱۱۰ ریاضی و آمار ۱

نکته: اگر برای داده‌های مرتب شده قبل از میانه، یک میانه حساب کنیم، همان چارک اول است و به همین صورت میانه داده‌های بعد از میانه، چارک سوم خواهد بود.

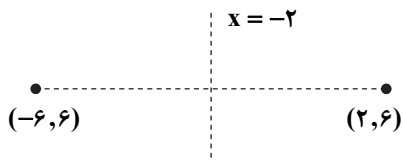


بنابراین ۱۱ داده، بعد از چارک اول و قبل از چارک سوم قرار دارد.

۹۱- پاسخ: گزینه ۳ ▲ مشخصات سؤال: * دشوار * صفحه ۸۰ ریاضی و آمار ۱

نکته: خطی که از رأس سهمی به موازات محور عرض‌ها رسم می‌شود، محور تقارن سهمی نامیده می‌شود.

رأس سهمی داده شده، نقطه $(-2, 3)$ است. پس مطابق نکته، محور تقارن این سهمی خط $x = -2$ است. قرینه نقطه $(2, 6)$ نسبت به $x = -2$ نقطه $(-6, 6)$ است.



▲ مشخصات سؤال: * دشوار * صفحه ۷۸ ریاضی و آمار ۱

۹۲- پاسخ: گزینه ۳

تک تک گزینه‌ها را بررسی می‌کنیم:

$$x \quad \text{شیب} = \frac{4-0}{-2-2} = -1 \quad \text{و} \quad -2 \leq x \leq 2 \quad \text{دامنه (گزینه ۱)}$$

$$x \quad \text{دامنه (گزینه ۲)} \quad 0 \leq x \leq 4$$

$$x \quad \text{شیب} = \frac{0-4}{-2-2} = 1 \quad \text{و} \quad -2 \leq x \leq 2 \quad \text{دامنه (گزینه ۳)}$$

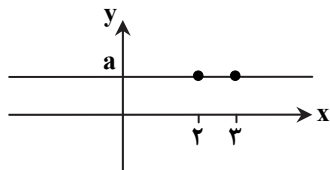
$$x \quad \text{دامنه (گزینه ۴)} \quad -1 \leq x \leq 1$$

بنابراین گزینه ۳ پاسخ است.

▲ مشخصات سؤال: * دشوار * صفحه‌های ۷۴ تا ۷۷ ریاضی و آمار ۱

۹۳- پاسخ: گزینه ۱

فرض کنیم $f(2) = f(3) = a \neq 0$. در این صورت تابع خطی به صورت زیر است:



پس تابع خطی به صورت یک خط افقی است و به ازای هر مقدار در دامنه، برد آن عددی ثابت است. بنابراین گزینه ۱ پاسخ است.

▲ مشخصات سؤال: * دشوار * صفحه ۸۲ ریاضی و آمار ۱

۹۴- پاسخ: گزینه ۴

نکته: در سهمی به معادله $y = ax^2 + bx + c$ نقطه‌ای به طول $x = -\frac{b}{2a}$ رأس سهمی است. خطی که از رأس سهمی به موازات محور عرض‌ها رسم می‌شود، محور تقارن سهمی است.

خط $x = 3$ مطابق صورت سؤال، از رأس می‌گذرد. از طرفی مطابق نکته داریم:

$$-\frac{b}{2a} = 3 \xrightarrow{b=6} -\frac{6}{2a} = 3 \Rightarrow 6a = -6 \Rightarrow a = -1$$

پس معادله سهمی به صورت $y = -x^2 + 6x - 5$ است. حال با قراردادن مقدار ۳ به جای x بیشترین مقدار سهمی (عرض رأس سهمی) را به دست می‌آوریم:

$$y = -(3)^2 + 6(3) - 5 = 4$$

بنابراین توپ باید، دقیقاً در ارتفاع ۴ متری رها شود تا داخل محفظه بیفتد.

▲ مشخصات سؤال: * دشوار * صفحه ۸۵ ریاضی و آمار ۱

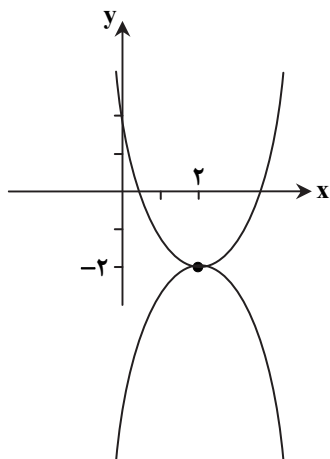
۹۵- پاسخ: گزینه ۱

با به دست آوردن مختصات رأس دو سهمی و چند نقطه از هر کدام از دو سهمی، نمودار آن‌ها را در یک دستگاه رسم می‌کنیم:

$$y = x^2 - 4x + 2 \Rightarrow \text{عرض رأس و} \quad -\frac{-4}{2} = 2 \quad \text{طول رأس}$$

$$y = -x^2 + 4x - 6 \Rightarrow \text{عرض رأس و} \quad -\frac{4}{-2} = 2 \quad \text{طول رأس}$$

مطابق شکل این دو سهمی فقط در یک نقطه (رأس خود) یکدیگر را قطع می‌کنند.



اقتصاد

۹۶- پاسخ: گزینه ۲

▲ مشخصات سؤال: * متوسط * صفحه‌های ۷۹ و ۸۰ کتاب

(الف) در واقع افزایش میزان واقعی تولید در دوره‌ای معین نسبت به دوره قبل، بیان‌کننده رشد است، نه میزان اسمی تولید.

(ب) کشورهایی که درآمد سرانه مشابه دارند ممکن است از شاخص توسعه انسانی متفاوتی برخوردار باشند.

(ج) شاخص توسعه انسانی از ترکیب شاخص‌هایی نظیر تولید ناخالص ملی، نرخ باسوادی بزرگسالان، امید به زندگی، دسترسی به آب سالم و میزان ثبت‌نام واجدان شرایط تحصیل در مدارس تشکیل شده است.

۹۷- پاسخ: گزینه ۱

▲ مشخصات سؤال: * ساده * صفحه ۸۳ کتاب

■ دلایلی نظیر معادل قرار دادن معیارها و شاخص‌های توسعه با الگوهای غربی از طرف برخی کشورها و سازمان‌های بین‌المللی

■ عدم توجه لازم به تفاوت‌های بومی و تاریخی و فرهنگی و ارزشی

■ ارائه یک الگوی واحد برای بیان وضعیت کشورها

■ عدم توجه به مواردی نظیر دسترسی به ارتباطات و فناوری اطلاعات، استفاده از علم و فناوری، مسائلی نظیر بزهکاری، تغذیه، مسکن، وضعیت فساد و غیره

از طرفی شاخص‌های توسعه باعث شده‌اند امروزه اکثر اقتصاددانان به جای واژه «توسعه» به دنبال شاخص‌هایی در واژه «پیشرفت» باشند.

۹۸- پاسخ: گزینه ۳

▲ مشخصات سؤال: * متوسط * صفحه ۸۸ کتاب

سرمایه‌گذاری در زمینه مهم‌ترین عامل تولید، یعنی نیروی انسانی در جهت آموزش و تأمین اقتصادی- اجتماعی موجب افزایش بهره‌وری این عامل تولیدی شده که به دنبال آن درآمد ملی را افزایش داده و باعث کاهش فقر و ایجاد انگیزه قدرتمند همکاری و مشارکت در فرآیند توسعه سالم اقتصادی می‌شود.

۹۹- پاسخ: گزینه ۴

▲ مشخصات سؤال: * دشوار * صفحه ۸۶ کتاب

فرد A در کشور خود زیر خط فقر قرار دارد، پس فقیر مطلق محسوب می‌شود و در حیطه فقر مطلق مورد بررسی قرار می‌گیرد. اما همین فرد در کشور همسایه در حیطه فقر نسبی مورد بررسی قرار می‌گیرد.

فرد B در کشور خود بالای خط فقر قرار دارد و فقیر محسوب نمی‌شود، اما هم‌زمان در کشور همسایه زیر خط فقر قرار می‌گیرد و چون نسبت به شرایط کشور دیگری مورد بررسی قرار گرفته وضعیت او در حیطه فقر نسبی مورد بررسی قرار می‌گیرد.

۱۰۰- پاسخ: گزینه ۳

▲ مشخصات سؤال: * متوسط * صفحه‌های ۸۶ و ۸۷ کتاب

■ در بررسی وضعیت توزیع درآمد باید از جدول دهک‌ها و محاسبه شاخص دهک‌ها استفاده شود که از محاسبه نسبت دهک دهم (یعنی دهک پردرآمد جامعه) به دهک اول (یعنی دهک کم‌درآمد جامعه) حاصل می‌شود. هرچه این عدد از یک بزرگتر باشد، بیابانگر ناعادلانه‌تر بودن توزیع درآمد در آن جامعه است.

■ کشوری که بتواند به مرور زمان با سیاست‌گذاری این عدد را نسبت به سال‌های قبل کاهش دهد، در واقع در رفع یا کاهش فقر موفق بوده است.

■ کشور C در سال اول شاخص دهکی برابر ۷ و در سال بعد هم همان ۷، اما در سال سوم شاخص دهک‌ها برابر عدد ۵ بوده و سال چهارم و پنجم نیز به عدد ۴ رسیده است؛ پس در زمینه کاهش فقر موفق بوده است، اما این وضعیت در سایر کشورها مشاهده نمی‌شود.

۱۰۱- پاسخ: گزینه ۲

▲ مشخصات سؤال: * متوسط * صفحه‌های ۸۶ و ۸۷ کتاب

موارد «ج»، «د» و «ز» درست‌اند.

۱۰۲- پاسخ: گزینه ۳

▲ مشخصات سؤال: * ساده * صفحه ۹۰ کتاب

هزینه‌های جاری دولت و هزینه‌هایی که در اقدامات خاص مانند زمان قحطی و گرانی، دولت‌ها پرداخت می‌کردند، از همان محل دریافت خراج و مالیات بود.

۱۰۳- پاسخ: گزینه ۱

▲ مشخصات سؤال: * متوسط * صفحه‌های ۹۱ و ۹۲ کتاب

(الف) وقتی شخصی به میل خود حاضر به کار نمی‌باشد، در حالی که شرایط و امکانات کار او فراهم است، می‌گوییم دچار بیکاری داوطلبانه است.

(ب) از آنجایی که پیشگیری بهتر از درمان است، دولت برای جلوگیری از بیکار شدن افراد شاغل باید اقدام به برگزاری دوره‌های آموزش ضمن خدمت و مهارت‌افزایی حین کار به شاغلین و همچنین اعطای یارانه‌های تولید به تولیدکنندگان کند.

(ج) درآمد متغیری جاری است. مثلاً، حقوق، ماهانه محقق می‌شود و یک متغیر جاری محسوب می‌شود. دارایی و ثروت هر دو متغیر انباره هستند و در طول زمان افزوده یا کاسته می‌شوند؛ اما دارایی در فرآیند تولید و مولد بودن به کار گرفته می‌شود، در حالی که ثروت راکد است و به کار گرفته نمی‌شود.

۱۰۴- پاسخ: گزینه ۴

▲ مشخصات سؤال: * متوسط * صفحه‌های ۹۳ تا ۹۵ کتاب

انحصارات طبیعی دولت زمانی اتفاق می‌افتد که بخش غیردولتی به دلایلی حاضر به سرمایه‌گذاری در حوزه مورد نظر نباشد، بنابراین دولت با تأسیس شرکت دولتی اقدام به تولید، عرضه و یا بهره‌برداری از این حوزه می‌نماید.

برقراری و تعیین قوانین گمرکی که به منظور کاهش واردات و حمایت از تولید داخلی صورت می‌گیرد، در حوزه سیاست‌گذاری و حکمرانی اقتصادی دولت قرار دارد.

(ب) اجرای سیاست‌های افزایش بهره‌وری و ایجاد امنیت اقتصادی، بهبود محیط کسب و کار و به‌کارگیری فناوری‌های نوین موجب بهبود فعالیت‌های بخش تولید و عرضه می‌شود.

اجرای سیاست‌های تثبیت اقتصادی با استفاده از اهرم‌های مالی (سیاست‌های مالی دولت) و اهرم‌های پولی (سیاست‌های پولی بانک مرکزی) موجب کنترل و کاهش نوسانات متغیرهای کلان اقتصادی می‌شود.

۱۰۵- پاسخ: گزینه ۲

▲ مشخصات سؤال: * متوسط * صفحه ۹۵ کتاب

(الف) اگر پول کافی برای معاملات در بازار وجود داشته باشد، یعنی حجم پول کافی باشد و بانک‌ها به‌طور بی‌رویه به مردم وام اعطا کنند، حجم پول افزایش یافته و به دنبال آن تقاضا زیاد می‌شود و در صورت ادامه یافتن تورم را به دنبال خواهد داشت.

(ب) در این زمان بانک مرکزی از سیاست پولی انقباضی که موجب کاهش حجم پول در جامعه می‌شود استفاده می‌کند یکی از انواع سیاست‌های پولی انقباضی «سیاست بازار باز» یا فروش اوراق مشارکت به مردم است.

۱۰۶- پاسخ: گزینه ۲

▲ مشخصات سؤال: * متوسط * صفحه‌های ۹۸ و ۹۹ کتاب

(الف) بودجه برنامه کوتاه‌مدتی است که در آن منابع درآمدی دولت و مخارج برنامه‌های آن برای سال آینده پیش‌بینی می‌شود.

(ب) با تعیین سهم هر برنامه از کل بودجه، میزان اهمیت و اولویت اهداف دولت مشخص می‌شود.

(ج) لایحه بودجه باید تا پایان هر سال توسط مجلس نمایندگان تصویب و به قانون بودجه تبدیل شود و از آن پس لازم‌الاجرا گردد.

۱۰۷- پاسخ: گزینه ۳

▲ مشخصات سؤال: * متوسط * صفحه ۱۰۰ کتاب

نظارت بر اجرای بودجه به عهده مجلس می‌باشد؛ زیرا در غیر این صورت قانون بودجه اهمیت خود را از دست می‌دهد.

تفاوت ارقام پیش‌بینی شده با ارقام تحقق یافته در سندی به نام «تفریح بودجه» که معمولاً نظارت، تهیه و ارائه آن به عهده دیوان محاسبات است، صورت می‌گیرد تا هیچ هزینه‌ای از محل اعتبارات مصوب تجاوز نکند و هر وجهی در محل خود به مصرف برسد.

۱۰۸- پاسخ: گزینه ۱

▲ مشخصات سؤال: * متوسط * صفحه‌های ۱۰۱، ۱۰۲، ۱۰۷ و ۱۰۸ کتاب

بهای کالاهایی مانند سوخت‌های فسیلی یا خدماتی نظیر تلفن درآمد دولت ← بهای کالا و خدمات دولتی

سرمایه‌گذاری در زمینه آموزش عالی و امور فرهنگی هزینه دولت ← در زمینه سرمایه‌گذاری اجتماعی

سرمایه‌گذاری برای ایجاد و استقرار کارخانه‌های تولیدکننده کالاهای مورد نیاز و نهایی مردم هزینه دولت ← در زمینه سرمایه‌گذاری مولد

تقاضای کمک مالی از بانک‌ها یا نهادهای بین‌المللی درآمد دولت ← از محل استقراض

تأمین مبالغی که صرف خرید ملزومات اداری نظیر کاغذ و قلم و غیره می‌شود هزینه دولت ← در زمینه هزینه‌های اداری

۱۰۹- پاسخ: گزینه ۴

▲ مشخصات سؤال: * دشوار * صفحه ۱۰۵ کتاب

(الف) با توجه به جدول، ابتدا درآمد خانم مسکوب را محاسبه می‌کنیم تا نرخ ثابت مالیاتی را هم مشخص کنیم:

تومان $3,500,000 = 2,500,000 + 3,250,000 =$ مالیات + مانده خالص = درآمد خانم مسکوب

با توجه به اطلاعات مسئله و جدول، نرخ مالیات ثابت بوده و درآمدهای تا سقف ۱,۰۰۰,۰۰۰ تومان از مالیات معاف هستند. پس:

تومان $3,500,000 - 1,000,000 = 2,500,000$

نرخ مالیات \times درآمد مشمول مالیات = مالیات خانم مسکوب

نرخ ثابت مالیات $10\% = \frac{10}{100} = \frac{2,500,000}{x} \Rightarrow x = \frac{2,500,000}{0.1} = 25,000,000$

با مشخص شدن نرخ ۱۰ درصدی مالیات به محاسبه مالیات خانم دهبان با در نظر گرفتن میزان معافیت مالیاتی می‌پردازیم:

مالیات خانم دهبان - تومان $3,750,000 = 3,750,000 \times \frac{10}{100} \Rightarrow 3,750,000 - 1,000,000 = 4,750,000$

(ب)

تومان $4,375,000 = 4,750,000 - 375,000 =$ مالیات - درآمد = مانده خالص ماهیانه خانم دهبان

تومان $52,500,000 = 4,375,000 \times 12 =$ مانده خالص ماهیانه \times (ماه) $12 =$ مانده خالص سالیانه خانم دهبان

۱۱۰- پاسخ: گزینه ۲

▲ مشخصات سؤال: * دشوار * صفحه‌های ۱۰۲ تا ۱۰۴ کتاب

(الف) انتقال بار مالیاتی یعنی مؤدی مالیات (پرداخت‌کننده) به‌نحوی مالیات پرداختی خود را به دیگری انتقال دهد، مثل صاحب‌خانه (موجر) که مالیات پرداختی خود را روی مسکن استیجاری به‌عنوان کالای ضروری اضافه کرده و مصرف‌کننده ناگزیر باید آن را بپردازد؛ یعنی مالیات به مصرف‌کننده اصابت کرده است.

(ب) دولت به دو دلیل از مردم مالیات می‌گیرد:

(۱) بهای کالا و خدمات عمومی که به‌صورت مستقیم از شهروندان قادر نیست دریافت کند را تأمین کند.

(۲) کم کردن فاصله طبقاتی و نابرابری بین طبقات مختلف جامعه

پس کسی که از زیر بار پرداخت مالیات فرار می‌کند، در واقع به‌عنوان دزد و فردی که در مشارکت‌های اجتماعی به‌عنوان کمک به هم‌نوعان مشارکت نکرده شناسایی می‌شود.

(ج) علاوه بر هدف درآمدزایی، حقوق و عوارض گمرکی که مالیات بر تجارت خارجی نیز عنوان می‌شود، می‌تواند یکی از ابزارهای سیاست‌گذاری تجاری به‌منظور کنترل صادرات و کاهش واردات نیز باشد.

(د) مالیات بر فروش، علاوه بر اینکه از منابع درآمدی برای دولت می‌باشد، گاهی دولت‌ها این نوع از مالیات را با هدف افزایش هزینه یک رفتار وضع می‌کنند تا انگیزه افراد را برای آن رفتار کاهش دهند.

ادبیات اختصاصی

۱۱۱- پاسخ: گزینه ۴

▲ مشخصات سؤال: * ساده * صفحه ۶۹ علوم و فنون ۱

شعر و موسیقی، هر دو برای برانگیختن حس و حال عاطفی به‌کار می‌روند. حالت‌هایی چون اندوه، شادی و... نمودهای عاطفی‌اند که شاعر می‌کوشد آن‌ها را به دیگران انتقال دهد.

۱۱۲- پاسخ: گزینه ۲

▲ مشخصات سؤال: * ساده * صفحه ۷۵ علوم و فنون ۱

تو ← ت (کوتاه) / گل (بلند)

۱۱۳- پاسخ: گزینه ۱

▲ مشخصات سؤال: * ساده * صفحه ۷۶ علوم و فنون ۱

گزینه ۱	←	بی	سَ	رُ	سا	مان
گزینه ۲	←	بی	اِخ	تِ	یار	
گزینه ۳	←	سر	مَ	دان		
گزینه ۴	←	پیش	دَ	پَس	تان	

۱۱۴- پاسخ: گزینه ۴

▲ مشخصات سؤال: * متوسط * صفحه ۶۹ علوم و فنون ۱

اساسی‌ترین عامل پیدایی شعر «عاطفه» است نه وزن.

۱۱۵- پاسخ: گزینه ۴

▲ مشخصات سؤال: * دشوار * صفحه ۶۸ علوم و فنون ۱

بیت‌های ۲ و ۴، هر دو سروده فردوسی است، اما بیت ۴ وزن و آهنگ کوبنده، کوتاه، ضربی و تند دارد که بار حماسی به آن بخشیده است.

۱۱۶- پاسخ: گزینه ۲

▲ مشخصات سؤال: * ساده * صفحه‌های ۷۶ و ۸۳ علوم و فنون ۱

در شعر نو طول مصراع‌ها مانند شعر کهن یکسان نیست؛ بلکه طول مصراع‌ها کوتاه و بلند می‌شود.

۱۱۷- پاسخ: گزینه ۴

▲ مشخصات سؤال: * متوسط * صفحه ۷۶ علوم و فنون ۱

تا	رنج	تَ	حَمَ	مُل	نَد	کُ	نی	گنج	نَد	بیب	نی
-	U-	U	-	-	U	U	-	U-	U	-	-
تا	شب	نَد	رَ	وَد	صَبَح	پَد	دیب	دار	نَد	با	شد
-	-	U	U	-	U-	U	-	U-	U	-	-

۱۱۸- پاسخ: گزینه ۴

▲ مشخصات سؤال: * دشوار * صفحه ۸۲ علوم و فنون ۱

شکل نوشتاری حروف قافیه (چه مصوت و چه صامت) باید مشابه و همسان باشد. در حالی که در گزینه‌های ۲ و ۳ شکل نوشتاری صامت‌های پایانی یک‌گونه نیست و در گزینه ۱ مصوت کوتاه یکسان نیست.

در گزینه ۴: حروف قافیه (اح) است و کاملاً یکسان است.

۱۱۹- پاسخ: گزینه ۴

▲ مشخصات سؤال: * ساده * صفحه ۷۵ علوم و فنون ۱

هجای پایانی اوزان شعر فارسی همیشه بلند محسوب می‌شود؛ بنابراین اگر هجای پایانی مصراع شعری کوتاه یا کشیده باشد، باید آن را به هجای بلند تبدیل کرد.

۱۲۰- پاسخ: گزینه ۴

▲ مشخصات سؤال: * دشوار * صفحه ۸۱ علوم و فنون ۱

هرگاه حروف قافیه یک حرف باشد؛ یعنی مصوت بلند «ا» یا «و» باشد، طبق قاعده ۱ است و هرگاه بیشتر از یک حرف باشد، طبق قاعده ۲ است. نو و درو با دو حرف قافیه می‌شوند، مصوت کوتاه «و» + صامت «و»؛ یعنی انتهای این کلمات تلفظی مانند OW در زبان انگلیسی دارد.

۱۲۱- پاسخ: گزینه ۳

▲ مشخصات سؤال: * متوسط * صفحه ۸۸ علوم و فنون ۱

دانش آموز ← دان شا موز: (U--U)

سرآمد ← س را مد: (U--)

سرانداز ← س رن داز: (U--U)

۱۲۲- پاسخ: گزینه ۳

▲ مشخصات سؤال: * متوسط * صفحه ۸۸ علوم و فنون ۱

باید توجه داشته باشیم که در خط عروضی آن گونه که می‌خوانیم، بنویسیم: که ← ک / تو ← ت / به ← ب / داده ← داد

۱۲۳- پاسخ: گزینه ۲

▲ مشخصات سؤال: * دشوار * صفحه ۹۰ علوم و فنون ۱

د	ا	م	ج	م	ر	م	ر	و	با	ط	ر	ق	ب	ن	م	گ	ر
U	-	-	-	U	-	-	-	-	-	U	-	-	-	U	-	-	-
ز	ه	م	د	م	د	ه	پ	د	و	و	ل	ک	د	ن	م	گ	ر
U	-	-	-	U	-	-	-	-	-	U	-	-	-	U	-	-	-

۱۲۴- پاسخ: گزینه ۱

▲ مشخصات سؤال: * متوسط * صفحه ۹۳ علوم و فنون ۱

یا	د	آ	یا	می	ک	در	گل	ش	ف	غا	نی	دا	ش	تیم
-	U	-	-	-	U	-	-	-	U	-	-	-	U	-
عا	ق	لی	با	ید	ک	پا	ب	د	ش	ک	با	بی	ک	شد

۱۲۵- پاسخ: گزینه ۲

▲ مشخصات سؤال: * متوسط * صفحه ۹۵ علوم و فنون ۱

گر	او	گ	ر	ف	تا	ر	ک	ند	من	با	گ	ر	تا	ری	خ	ش
-	-	U	-	-	-	-	U	-	-	-	U	-	-	-	U	-
و	خا	ر	چ	خا	ر	م	ک	ند	ای	گل	ب	دا	خا	ری	خ	ش
-	-	U	-	-	-	-	U	-	-	-	U	-	-	-	U	-

۱۲۶- پاسخ: گزینه ۲

▲ مشخصات سؤال: * متوسط * صفحه‌های ۷۰ و ۷۴ علوم و فنون ۱

مولوی در این بیت از ویژگی آوایی و تکرار منظم موسیقی و استفاده از قافیه درونی به خوبی بهره گرفته است و تناسب و هم‌سویی وزن و عاطفه بر قدرت تأثیرگذاری آن افزوده است.

۱۲۷- پاسخ: گزینه ۴

▲ مشخصات سؤال: * متوسط * صفحه ۷۵ علوم و فنون ۱

مصوت بلند «و» و «ی» همیشه دومین حرف هجای واژه است. بنابراین در واژه‌های «یاور، وفاداری، سواری و بیان» حروف مشخص شده صامت محسوب می‌شود.

۱۲۸- پاسخ: گزینه ۱

▲ مشخصات سؤال: * متوسط * صفحه ۸۴ علوم و فنون ۱

واژه‌های پایانی مصراع که در لفظ و معنا یکسان باشند، ردیف محسوب می‌شوند و هرگاه این واژه‌های پایانی در لفظ یکسان و در معنی متفاوت باشند، «قافیه شعر» به حساب می‌آیند. مانند باز (گشوده) در مصراع اول و باز (دوباره) در مصراع دوم گزینه ۱.

۱۲۹- پاسخ: گزینه ۳

▲ مشخصات سؤال: * متوسط * صفحه ۸۱ علوم و فنون ۱

در همه گزینه‌ها حروف قافیه «مصوت + صامت + صامت» است؛ حروف قافیه در گزینه‌ها به ترتیب: - ست (گزینه ۱) / - خت (گزینه ۲) / - شت (گزینه ۴). در گزینه ۳ واژگان قافیه: پیام و نام، حروف قافیه: ام

۱۳۰- پاسخ: گزینه ۱

▲ مشخصات سؤال: * دشوار * صفحه ۹۳ علوم و فنون ۱

ف	لک	جز	عش	ق	م	را	بی	ن	دا	ر
U	-	-	-	U	-	-	-	U	-	-
خ	دا	ون	دا	ن	دا	نش	نی	ک	دا	ند

۱۳۱- پاسخ: گزینه ۴

▲ مشخصات سؤال: * متوسط * صفحه ۸۰ علوم و فنون ۱

حروف قافیه «اری» است، بنابراین طبق قاعده ۲ است. همیشه زمانی حروف قافیه طبق قاعده ۱ است که حروف قافیه مصوت بلند «ا» یا «و» به تنهایی باشد.

۱۳۲- پاسخ: گزینه ۱

▲ مشخصات سؤال: * متوسط * صفحه ۸۲ علوم و فنون ۱

گاهی شعر دارای دو قافیه پایانی است که به آن «ذوقافیتین» (دارای دو قافیه) گویند.

(۲) توان - رخان (قافیه اصلی)

(۱) ناتوان - گل رخان

- ۱۳۳- پاسخ: گزینه ۲ ▲ مشخصات سؤال: * ساده * صفحه ۸۴ علوم و فنون ۱
ردیف: کن کمال این است و بس / واژگان قافیه: هویدا و پیدا / حروف قافیه: مصوت بلند «ا» / طبق قاعده ۱
- ۱۳۴- پاسخ: گزینه ۱ ▲ مشخصات سؤال: * ساده * صفحه‌های ۶۸ و ۷۴ علوم و فنون ۱
- ۱۳۵- پاسخ: گزینه ۲ ▲ مشخصات سؤال: * متوسط * صفحه ۹۳ علوم و فنون ۱
- گزینه ۲ فضای غم و ناراحتی شاعر از جفای روزگار است، اما در سایر گزینه‌ها شادی شاعر از وصال معشوق مشاهده می‌شود.

تاریخ

- ۱۳۶- پاسخ: گزینه ۳ ▲ مشخصات سؤال: * ساده * صفحه ۸۳ تاریخ ۱ ایران و جهان باستان
کورش مدتی پس از به قدرت رسیدن، به آسیای صغیر لشکرکشی کرد و حکومت لیدی و سایر دولت-شهرهای آنجا را شکست داد و شهر تروتمند سارد، پایتخت لیدی و تمامی آسیای صغیر را به تصرف خود درآورد. در نتیجه این فتوحات، حکومت هخامنشیان به ثروت هنگفتی دست یافت و با دولت-شهرهای یونانی همسایه شد.
- ۱۳۷- پاسخ: گزینه ۴ ▲ مشخصات سؤال: * ساده * صفحه ۸۷ تاریخ ۱ ایران و جهان باستان
اردشیر سوم، پسر و جانشین اردشیر دوم در ابتدای حکومتش به قتل عام افراد خاندان سلطنتی پرداخت و کسانی را که احتمال می‌داد ادعای شاهی کنند، به قتل رساند.
- ۱۳۸- پاسخ: گزینه ۲ ▲ مشخصات سؤال: * متوسط * صفحه ۱۱۳ تاریخ ۱ ایران و جهان باستان
خانواده گسترده تا عهد هخامنشی تداوم داشت؛ اما پس از آن تحت تأثیر عوامل اقتصادی و اجتماعی، به تدریج کوچک‌تر و محدودتر شد.
- ۱۳۹- پاسخ: گزینه ۱ ▲ مشخصات سؤال: * متوسط * صفحه ۱۰۴ تاریخ ۱ ایران و جهان باستان
قضاوت رسمی در ایران باستان، بیشتر بر عهده روحانیون زرتشتی و نیز قضاتی بود که از سوی شاه و یا حاکمان مناطق مختلف منصوب می‌شدند. روحانیون عمدتاً به اختلافات حقوقی و مدنی و قضات شاهی به جرایم سیاسی و نظامی رسیدگی می‌کردند.
- ۱۴۰- پاسخ: گزینه ۲ ▲ مشخصات سؤال: * متوسط * صفحه ۱۰۹ تاریخ ۱ ایران و جهان باستان
اقوام آریایی مهاجر به ایران از قبیله‌های گوناگونی تشکیل می‌شدند که از نظر تبار و زبان، خویشاوند بودند و باورهای دینی مشترکی داشتند.
- ۱۴۱- پاسخ: گزینه ۴ ▲ مشخصات سؤال: * متوسط * صفحه ۱۰۲ تاریخ ۱ ایران و جهان باستان
سلوکیان برای تحکیم سلطه خود، یونانیان زیادی را به ایران کوچاندند و آنان را در شهرهای جدیدی که بیشتر به شهرک‌ها و پادگان‌های نظامی شباهت داشتند، جای دادند.
- ۱۴۲- پاسخ: گزینه ۱ ▲ مشخصات سؤال: * متوسط * صفحه ۸۳ تاریخ ۱ ایران و جهان باستان
کورش فرمان داد تا ماجرای فتح صلح آمیز بابل را بر لوحی استوانه‌ای از گل رس به زبان بابلی بنویسند. این لوح که در سال ۱۸۷۹ م. / ۱۲۵۸ ش. در بابل کشف شد، هم اکنون در موزه بریتانیا در لندن نگهداری می‌شود و به «منشور کورش» معروف است.
تذکر: منشور کورش در سال ۱۸۷۹ م. یعنی در قرن نوزدهم میلادی کشف شده و نسخه بدلی (نه اصلی) آن در مقر سازمان ملل متحد در نیویورک به نمایش گذاشته شده است.
- ۱۴۳- پاسخ: گزینه ۳ ▲ مشخصات سؤال: * متوسط * صفحه‌های ۹۸ و ۱۱۵ تاریخ ۱ ایران و جهان باستان
آزمی دخت، از دختران خسرو پرویز ساسانی بود که بر تخت شاهی نشست. هرمز چهارم، پسر و جانشین انوشیروان بود و شیرویه، جانشین خسرو پرویز بود که پس از قتل پدر بر تخت نشست.
«اردوان چهارم» در گزینه ۱، «مهرداد دوم» در گزینه ۲ و «داریوش سوم» در گزینه ۴، پادشاه ساسانی نبوده‌اند.
- ۱۴۴- پاسخ: گزینه ۲ ▲ مشخصات سؤال: * دشوار * صفحه ۹۳ تاریخ ۱ ایران و جهان باستان
یکی از مهم‌ترین جنگ‌های اشکانیان و روم در زمان پادشاهی ارد دوم اتفاق افتاد. کراسوس، سردار مشهور روم با سپاهی بزرگ و مجهز به منطقه بین‌النهرین هجوم آورد، اما در جایی به نام حران، از سپاه ایران به سختی شکست خورد و سردار مغرور روم کشته شد. فرماندهی سپاه ایران را در جنگ حران، سردار بی‌باک و شجاع ایرانی، سورنا بر عهده داشت که با اجرای فنون گوناگون جنگی به پیروزی بزرگی دست یافت.
- ۱۴۵- پاسخ: گزینه ۳ ▲ مشخصات سؤال: * دشوار * صفحه ۹۵ تاریخ ۱ ایران و جهان باستان
خسرو انوشیروان یکی از پادشاهان مشهور ساسانی به‌شمار می‌رود. این پادشاه برای سامان بخشیدن به اوضاع کشور، اصلاحاتی را در زمینه اداری، نظامی و اقتصادی انجام داد. اصلاحات انوشیروان نتوانست مسائل و مشکلات داخلی حکومت ساسانی را برای همیشه حل کند.
بررسی سایر گزینه‌ها:
(۱) در زمان خسرو پرویز (و نه انوشیروان) نبردهای بزرگی میان ایران و روم رخ داد که در آغاز ساسانیان پیروز شدند، اما در پایان، به‌سختی شکست خوردند.
(۲) پسر و جانشین خسرو انوشیروان، هرمز چهارم بود.
(۴) گوشمالی اعراب متجاوز به مرزهای ایران، از اقدامات شاپور دوم ساسانی بود.

جغرافیا

- ۱۴۶- پاسخ: گزینه ۱ ▲ مشخصات سؤال: * ساده * صفحه ۶۸ جغرافیای ایران
- ۱۴۷- پاسخ: گزینه ۳ ▲ مشخصات سؤال: * ساده * صفحه ۶۶ جغرافیای ایران
- ۱۴۸- پاسخ: گزینه ۲ ▲ مشخصات سؤال: * ساده * صفحه ۶۶ جغرافیای ایران
- ۱۴۹- پاسخ: گزینه ۳ ▲ مشخصات سؤال: * ساده * صفحه ۶۶ جغرافیای ایران
- ۱۵۰- پاسخ: گزینه ۴ ▲ مشخصات سؤال: * متوسط * صفحه ۷۰ جغرافیای ایران

■ در زمان ساسانیان، کشور به سرزمین (ایالت)، حوزه (استان)، قسوق (شهرستان) و رستاک (دهستان) تقسیم شده بود.

■ به ترتیب از کوچک به بزرگ:

دهستان ← شهرستان ← استان ← ایالت
رستاک ← قسوق ← حوزه ← سرزمین

- ۱۵۱- پاسخ: گزینه ۲ ▲ مشخصات سؤال: * متوسط * صفحه ۶۶ جغرافیای ایران
- نکته قابل توجه در مهاجرت این است که اعضای یک خانواده با هم به دنیا نمی آیند و با هم از دنیا نمی روند (مگر در سوانح)؛ ولی اغلب، اعضای خانوارها با هم مهاجرت می کنند و حتی در مواردی، چندین خانواده یا کلیه ساکنان یک محل یا منطقه به خاطر عامل یا عوامل مشترک جابه جا می شوند. به همین خاطر، مطالعه مهاجرت در بحث تغییرات جمعیت مهم است.

- ۱۵۲- پاسخ: گزینه ۴ ▲ مشخصات سؤال: * متوسط * صفحه ۷۱ جغرافیای ایران (نقشه)
- ۱۵۳- پاسخ: گزینه ۳ ▲ مشخصات سؤال: * متوسط * صفحه ۶۳ جغرافیای ایران

کشور	آلمان	مکزیک	چین	پاکستان	فرانسه	نیجر	لیبی	ایران
میزان رشد طبیعی (به درصد)	> ۰	۱/۵	۰/۷	۲	> ۱	۳/۵	۴	۱/۴

- ۱۵۴- پاسخ: گزینه ۴ ▲ مشخصات سؤال: * متوسط * صفحه های ۶۴ و ۶۵ جغرافیای ایران (فعالیت)
- بررسی موارد نادرست:

الف) جمعیت کره زمین از لحاظ نسبت جنسی جز در زمان های خاص، تفاوت چندانی ندارد.

ب) در طول زمان، نسبت سنی در کشورها دچار تغییراتی می شود.

توجه: قسمت «د» نیز درست است.

- ۱۵۵- پاسخ: گزینه ۲ ▲ مشخصات سؤال: * دشوار * صفحه ۶۳ جغرافیای ایران

$$\text{مهاجرت} \pm \text{میزان مرگ و میر} - \text{میزان موالید} = \text{رشد مطلق جمعیت}$$

$$\times ۱۰۰ = \text{کل جمعیت}$$

$$\frac{۹۰,۰۰۰}{۱۰۰,۰۰۰ + ۱۰,۰۰۰ + ۴۵۰} \times ۱۰۰ = ۹/۱۳$$

$$\frac{۹۰,۰۰۰}{۹۹,۰۰۰}$$

علوم اجتماعی

- ۱۵۶- پاسخ: گزینه ۳ ▲ مشخصات سؤال: * ساده * صفحه ۵۸ جامعه شناسی (۱)
- بعضی ویژگی ها هستند که در به دست آوردن آن ها نقشی نداریم، اما می توانیم با تلاش و کوشش خود، آن ها را تغییر دهیم مانند منزلتی که از طریق خانواده مان به دست می آوریم و با کنش هایمان آن ها را تغییر می دهیم.
- ۱۵۷- پاسخ: گزینه ۳ ▲ مشخصات سؤال: * متوسط * صفحه های ۶۱ و ۶۲ جامعه شناسی (۱)
- در جامعه سرمایه داری، هویت افراد بیشتر به ثروت و توان اقتصادی آن ها وابسته است.
- نگاه دنیوی جهان متجدد و ارزش های آن به گونه ای است که هر دخل و تصرفی را در طبیعت مجاز می داند.
- ۱۵۸- پاسخ: گزینه ۱ ▲ مشخصات سؤال: * متوسط * صفحه ۶۴ جامعه شناسی (۱)
- ابعاد اجتماعی هویت انسان ← جامعه شناسان و انسان شناسان
- ابعاد الهی و فطری هویت و غفلت و فراموشی انسان ها از خویشتن ← پیامبران و اولیای الهی
- مباحث گسترده درباره هویت ← فیلسوفان
- ۱۵۹- پاسخ: گزینه ۳ ▲ مشخصات سؤال: * متوسط * صفحه ۶۸ جامعه شناسی (۱)
- جهان اجتماعی پس از تولد هر فرد بخشی از هویت اجتماعی او را تعیین می کند.

- ۱۶۰- پاسخ: گزینه ۲ ▲ مشخصات سؤال: * دشوار * صفحه‌های ۷۰ و ۷۱ جامعه‌شناسی (۱)
- به مجموعه فعالیت‌های که برای پذیرش فرهنگ جامعه و انطباق افراد با انتظارات جامعه انجام می‌گیرد، کنترل اجتماعی می‌گویند.
 - اقناع روشی است که به‌واسطه آن، فرهنگ در افراد درونی می‌شود.
 - به فرایندی که هر فرد برای مشارکت در زندگی اجتماعی دنبال می‌کند و مسیری که برای شکل‌گیری هویت اجتماعی افراد طی می‌شود، جامعه‌پذیری می‌گویند. (جامعه‌پذیری مترادف فرهنگ‌پذیری است.)
 - به رفتارهایی که برخلاف عقاید، ارزش‌ها و هنجارهای جامعه هستند، کجروی اجتماعی می‌گویند.
- ۱۶۱- پاسخ: گزینه ۱ ▲ مشخصات سؤال: * ساده * صفحه ۷۵ جامعه‌شناسی (۱)
- تحرك اجتماعی صعودی ← کارمند اداره که مدیر بخشی می‌شود.
- تحرك اجتماعی افقی ← کارمندی که از یک بخش به بخش دیگر منتقل می‌شود. (شغل جدید در صورتی که موقعیت را تغییر ندهد)
- تحرك اجتماعی نزولی ← مدیر اداره که از مدیریت عزل می‌شود و به‌صورت کارمند عادی به‌کار خود ادامه می‌دهد.
- ۱۶۲- پاسخ: گزینه ۲ ▲ مشخصات سؤال: * دشوار * صفحه ۷۷ جامعه‌شناسی (۱)
- در یک جهان سکولار، هویت دینی و معنوی افراد نمی‌تواند بروز و ظهور اجتماعی داشته باشد. در این جهان فعالیت‌هایی که هویت دینی افراد را آشکار کند، منع می‌شوند مانند جلوگیری از تحصیل دختران محجبه در برخی جوامع غربی
 - جامعه‌ای که براساس ارزش‌های نژادی شکل می‌گیرد، صرفاً برای یک نژاد خاص، امکان تحرك اجتماعی صعودی را فراهم می‌آورد؛ مانند جامعه آپارتاید.
- ۱۶۳- پاسخ: گزینه ۴ ▲ مشخصات سؤال: * متوسط * صفحه‌های ۷۸ و ۷۹ جامعه‌شناسی (۱)
- در یک جهان دنیوی و معنوی، هویت‌هایی که ابعاد متعالی و الهی انسان را نفی کنند به رسمیت شناخته نمی‌شوند.
 - اگر تغییرات هویتی بیرون از مرزهای مقبول جهان اجتماعی رخ دهد و شیوه‌های از زندگی را که با عقاید و ارزش‌ها در تقابل هستند به‌دنبال بیاورد، به تعارض فرهنگی منجر می‌شود.
- ۱۶۴- پاسخ: گزینه ۲ ▲ مشخصات سؤال: * متوسط * صفحه‌های ۸۱ و ۸۲ جامعه‌شناسی (۱)
- هویت فرهنگی جهان اجتماعی فرصت شکل‌گیری هویت‌های مختلف اجتماعی را فراهم می‌کند.
- گزینه‌های ۱، ۳ و ۴ درست می‌باشند.
- ۱۶۵- پاسخ: گزینه ۴ ▲ مشخصات سؤال: * متوسط * صفحه ۸۴ جامعه‌شناسی (۱)
- جهان اجتماعی (۱) ← تعارض فرهنگی ← تزلزل فرهنگی ← بحران هویت فرهنگی ← تحول فرهنگی ← جهان اجتماعی (۲)
- ۱۶۶- پاسخ: گزینه ۳ ▲ مشخصات سؤال: * متوسط * صفحه ۸۵ جامعه‌شناسی (۱)
- جهان اجتماعی که متناسب با نیازهای معنوی و روحی افراد عمل نکند، به پرسش‌های آن‌ها درباره معنای زندگی و مرگ پاسخ ندهد، از این پرسش‌ها غفلت کند یا به پوچ‌انگاری برسد؛ نشاط زندگی را از دست می‌دهد و با انواع مختلف آسیب‌ها مانند یأس، ناامیدی و خودکشی افراد روبه‌رو می‌شود.
- ۱۶۷- پاسخ: گزینه ۳ ▲ مشخصات سؤال: * متوسط * صفحه ۸۸ جامعه‌شناسی (۱)
- اگر جهان اجتماعی با حفظ عقاید، ارزش‌ها و آرمان‌های خود، با جهان‌های اجتماعی دیگر تعامل و داد و ستد داشته باشد و در محدوده هنجارها و شیوه زندگی، عناصری را از جهان اجتماعی دیگر بگیرد و در صورت لزوم، تغییرات لازم را در آن‌ها پدید آورد، زمینه گسترش و پیشرفت خود را فراهم می‌آورد.
- ۱۶۸- پاسخ: گزینه ۱ ▲ مشخصات سؤال: * ساده * صفحه ۸۸ جامعه‌شناسی (۱)
- اگر جهان اجتماعی در تعامل با جهان‌های دیگر، بر عقاید و ارزش‌های خود پافشاری نکند، دادوستد فرهنگی به لایه‌های عمیق آن سرایت می‌کند و در صورتی که به‌مرور زمان، به عقاید و آرمان‌های خود پشت می‌کند، دچار تحولات هویتی می‌شود.
- ۱۶۹- پاسخ: گزینه ۲ ▲ مشخصات سؤال: * ساده * صفحه ۸۹ جامعه‌شناسی (۱)
- جهان اجتماعی خودباخته، به‌روش تقلیدی عمل می‌کند و ارتباطش را با فرهنگ و تاریخ خود از دست می‌دهد. بنابراین نه می‌تواند فرهنگ گذشته خود را تداوم ببخشد یا گسترش دهد و نه می‌تواند آن را رها کند و از آن بگذرد و به جهان اجتماعی دیگری که مبهوت و مقهور آن شده است، ملحق می‌شود.
- ۱۷۰- پاسخ: گزینه ۴ ▲ مشخصات سؤال: * متوسط * صفحه ۹۱ جامعه‌شناسی (۱)
- اگر جهان اجتماعی فرهنگ تاریخی خود را فراموش کند، دچار از خود بیگانگی تاریخی می‌شود.
- جوامع خودباخته‌ای که در مواجهه با فرهنگ دیگر، هویت خود را از یاد می‌برند، به این معنای از خود بیگانگی گرفتار می‌شوند.
- سایر گزینه‌ها در ارتباط با «از خود بیگانگی حقیقی» درست می‌باشند.

منطق

- ۱۷۱- پاسخ: گزینه ۲ ▲ مشخصات سؤال: * ساده * صفحه‌های ۴۵ تا ۴۸ منطق
وقتی قضیه‌ای کاذب باشد، نقیض آن صادق خواهد بود؛ ولی صدق و کذب متداخل جزئی آن و متضاد آن نامعلوم است (رد گزینه‌های ۱ و ۳). همچنین وقتی نقیض قضیه مورد نظر (بعضی الف ب نیست) سالبه جزئی و صادق است، عکس مستوی لازم‌الصدق، برایش وجود ندارد (رد گزینه ۴).
- ۱۷۲- پاسخ: گزینه ۱ ▲ مشخصات سؤال: * ساده * صفحه‌های ۳۶ و ۳۷ منطق
فضایای حملی از نظر نوع «موضوع» به محصوره و شخصیه، از نظر «کمیت» به کلی و جزئی و از نظر «کیفیت» به موجب و سالبه تقسیم می‌شوند. ولی محمول‌شان ملاک تقسیم‌بندی نیست.
- ۱۷۳- پاسخ: گزینه ۳ ▲ مشخصات سؤال: * ساده * صفحه‌های ۴۴ و ۴۸ منطق
در تضاد، «کمیت» یا همان «سور» و «موضوع» و «محمول» ثابت هستند ولی این سه در عکس مستوی ممکن است متغیر باشند (رد گزینه‌های ۲ و ۴). در عکس مستوی، «کیفیت» یا همان «نسبت» همواره ثابت است ولی در تضاد حتماً تغییر می‌کند (رد گزینه ۱).
- ۱۷۴- پاسخ: گزینه ۲ ▲ مشخصات سؤال: * ساده * صفحه ۵۳ منطق
استقرا چه تام باشد و چه ناقص، از جزئی به کلی می‌رسد؛ لذا نتیجه‌اش همواره کلی است. تفاوت در این است که در استقرای تام بر خلاف ناقص، چون همه موارد جزئی بررسی می‌شود، نتیجه یقینی است.
- ۱۷۵- پاسخ: گزینه ۳ ▲ مشخصات سؤال: * ساده * صفحه‌های ۶۲ و ۶۳ منطق
همه ضرب‌های نتیجه‌بخش، در شکل دوم، سالبه و در شکل سوم، جزئی هستند.
- ۱۷۶- پاسخ: گزینه ۲ ▲ مشخصات سؤال: * ساده * صفحه ۴۳ منطق
دو قضیه برای اینکه متقابل باشند، باید موضوع و محمول یکسانی داشته باشند. چنین حالتی فقط در گزینه دوم رخ داده و در سایر موارد، جای موضوع و محمول عوض شده است.
تذکر: فضایای عکس را با فضایای متقابل نباید اشتباه بگیریم.
- ۱۷۷- پاسخ: گزینه ۴ ▲ مشخصات سؤال: * ساده * صفحه‌های ۴۴ تا ۴۸ کتاب
فقط فضایای کلی دارای متضاد هستند. پس باید به دنبال یک قضیه کلی باشیم.
گزینه ۱: عکس «هر الف ب است» می‌شود: «بعضی ب الف نیست». (جزئی)
گزینه ۲: نقیض «هر ج د است» می‌شود: «بعضی ج د نیست». (جزئی)
گزینه ۳: قضیه جزئی، متضاد ندارد.
گزینه ۴: عکس «هیچ ب الف نیست» می‌شود: «هیچ الف ب نیست» (کلی) و دارای متضاد است: «هر الف ب است».
- ۱۷۸- پاسخ: گزینه ۳ ▲ مشخصات سؤال: * متوسط * صفحه‌های ۳۶ و ۳۷ منطق
اگر موضوع قضیه، یک شخص یا یک چیز یا یک مجموعه خاص باشد، به آن شخصیه می‌گویند.
گزینه ۱: عکس قضیه محصوره موجب کلی هم جزئی است؛ پس چنین قضیه‌هایی لزوماً شخصیه نیستند.
گزینه ۲: هر متضادی با تغییر کیفیت همراه است. (توجه: قضیه‌های شخصیه، متضاد ندارند؛ مثل «سعید باهوش است»)
گزینه ۴: قضیه‌های شخصیه متناقض دارند و طریقه متناقض کردن آن‌ها «تغییر نسبت» است؛ مثلاً «سعید باهوش است» و «سعید باهوش نیست» متناقض‌اند.
- ۱۷۹- پاسخ: گزینه ۴ ▲ مشخصات سؤال: * متوسط * صفحه ۴۰ منطق
تفاوت فضایای «حقیقی» با «مانعه‌الجمع» این است که در «مانعه‌الجمع» ممکن است هر دو طرف، کاذب باشند (رفع هر دو طرف ممکن است)، یعنی قابل جمع در کذب است (رد گزینه‌های ۱ و ۳)؛ ولی «حقیقی» نه قابل جمع در کذب است و نه قابل جمع در صدق (رد گزینه ۲).
- ۱۸۰- پاسخ: گزینه ۱ ▲ مشخصات سؤال: * متوسط * صفحه ۳۹ منطق
در قضیه شرطی متصل، مقدم، مستلزم تالی است و تالی، تابع مقدم است. بدین ترتیب می‌توان گفت که در این گونه قضایا، جمله‌ای که با معنای «اگر» (نه لزوماً لفظ «اگر») شروع می‌شود، مقدم و جمله‌ای که در معنای تابع است، تالی نامیده می‌شود (رد گزینه ۴). در حقیقت، نوعی رابطه میان مقدم و تالی برقرار است و اساساً ماهیت قضیه شرطی متصل، همین رابطه است.
گزینه ۲: انفصال، ماهیت شرطی منفصل است؛ نه متصل.
گزینه ۳: در هر قضیه شرطی، چه متصل و چه منفصل، «مشروط بودن حکم» دیده می‌شود؛ به تعبیر دیگر، «مشروط بودن حکم»، ماهیت قضیه شرطی است؛ نه ماهیت خاص قضیه شرطی متصل.
- ۱۸۱- پاسخ: گزینه ۱ ▲ مشخصات سؤال: * متوسط * صفحه ۵۱ منطق
آنچه ماهیت استدلال را می‌سازد، قضایایی هستند که به‌عنوان مقدمه و تحت قوانین طبیعی ذهن، برای رسیدن به نتیجه سازمان‌دهی شده‌اند. مقدمات در استدلال، پیش‌دانسته‌هایی (معلومات) هستند که از راه‌ها و منابع دیگر به دست آمده‌اند و در استدلال مورد استفاده قرار می‌گیرند.

۱۸۲- پاسخ: گزینه ۲

▲ مشخصات سؤال: متوسط * صفحه ۵۲ منطق

«تمثیل»، مخصوص «آموزش» نیست؛ بلکه در «آموزش» کاربرد و استفاده زیادی دارد. «تمثیل» علاوه بر این، در «محاوره»، «شعر» و «ادبیات» نیز بسیار مؤثر است.

گزینه ۱: «تمثیل» حتی در آموزش فلسفه هم کاربرد فراوان دارد؛ نمونه مشهور آن «تمثیل غار» افلاطون است.

گزینه ۳: مقدمات هر استدلالی باید از پیش معلوم باشد.

گزینه ۴: «تمثیل» نوعی استدلال است که در آن صرفاً به دلیل تشابهی که میان دو موضوع وجود دارد، حکم یکی را به دیگری نسبت می‌دهیم.

۱۸۳- پاسخ: گزینه ۳

▲ مشخصات سؤال: متوسط * صفحه ۵۷ منطق

برای تشخیص صغرا و کبرا باید تعریف آن‌ها را بدانیم؛ در قیاس اقترانی، صغرا مقدمه‌ای است که موضوع نتیجه در آن قرار دارد. بنابراین «صغرا» لزوماً مقدمه‌ای نیست که اول بیاید، بلکه نتیجه مشخص می‌کند کدام مقدمه صغراست. پس ابتدا باید موضوع نتیجه را بیابیم.

قیاس اول: موضوع نتیجه «الف» است؛ پس صغرا می‌شود: «بعضی الف د است».

قیاس دوم: موضوع نتیجه «الف» است؛ پس صغرا می‌شود: «بعضی ب الف است».

۱۸۴- پاسخ: گزینه ۳

▲ مشخصات سؤال: متوسط * صفحه ۶۲ منطق

در شکل‌های اول و سوم، صغرا باید موجه باشد و در شکل‌های اول و دوم، کبرا باید کلی باشد تا قیاس نتیجه‌بخش شود.

▲ مشخصات سؤال: متوسط * صفحه ۵۳ منطق

۱۸۵- پاسخ: گزینه ۱

نتیجه یک استقرا، حتماً قضیه‌ای کلی است؛ پس نمی‌توانیم از استقرا به چنین نتیجه‌ای برسیم.

▲ مشخصات سؤال: متوسط * صفحه ۵۸ منطق

۱۸۶- پاسخ: گزینه ۴

«قیاس اقترانی شرطی» یا از دو مقدمه شرطی تشکیل می‌شود و یا از یک مقدمه شرطی و یک مقدمه حملی (رد گزینه‌های ۱ و ۳).

نتیجه «قیاس اقترانی شرطی» هم می‌تواند شرطی باشد و هم حملی؛ مثل:

الف- اگر کسی مسلمان باشد، موحد است. هر موحدی، به معاد معتقد است؛ پس: اگر کسی مسلمان باشد، به معاد معتقد است.

ب- هر مسلمانی، موحد است. اگر کسی موحد باشد، به معاد معتقد است؛ پس: هر مسلمانی، به معاد معتقد است. (رد گزینه ۲)

۱۸۷- پاسخ: گزینه ۴

▲ مشخصات سؤال: دشوار * صفحه ۵۳ منطق

نتیجه استقرا باید کلی باشد، یعنی همه موارد را در بر بگیرد.

گزینه ۱: قضیه جزئی است.

گزینه ۲: با اینکه به ظاهر، سور کلی دارد، اما معادل دو قضیه «بعضی دانش‌آموزان را نمی‌توان درس خوان دانست» (سالبه جزئی) و «بعضی دانش‌آموزان را می‌توان درس خوان دانست» (موجه جزئی) است.

گزینه ۳: جزئی است؛ زیرا حکم در مورد اکثر (برخی) روزهای سال است، نه همه آن‌ها.

گزینه ۴: حکم در مورد سه روز گذشته است؛ پس می‌تواند پس از بررسی هر سه روز، حکمی کلی، در مورد این سه روز داده شده باشد.

۱۸۸- پاسخ: گزینه ۱

▲ مشخصات سؤال: دشوار * صفحه‌های ۴۸ و ۶۲ منطق

چون کبرا سالبه است، صغرا باید موجه باشد و چون می‌دانیم در عکس مستوی، کیفیت تغییر نمی‌کند، پس عکس صغرا هم باید مانند اصل‌اش، موجه باشد. (رد گزینه‌های ۳ و ۴)

گزینه‌های ۱ و ۲:

راه حل اول- عکس مستوی هیچ‌گاه موجه کلی نیست (رد گزینه ۲)؛ پس باید موجه جزئی باشد.

راه حل دوم- نتیجه قیاس، کلی است؛ پس هر دو مقدمه باید کلی باشند. بنابراین صغرا باید موجه کلی باشد که عکس‌اش می‌شود موجه جزئی. (رد گزینه ۲)

۱۸۹- پاسخ: گزینه ۲

▲ مشخصات سؤال: دشوار * صفحه‌های ۵۹ تا ۶۳ منطق

گزینه ۱: در شکل سوم، حد وسط در هر دو مقدمه موضوع است؛ پس محمول صغرا می‌شود موضوع نتیجه.

گزینه ۲: در شکل اول، حد وسط در صغرا و کبرا به ترتیب، محمول و موضوع است؛ پس محمول کبرا می‌شود محمول نتیجه.

گزینه ۳: در شکل سوم، حد وسط در هر دو مقدمه موضوع است؛ پس موضوع صغرا در نتیجه حذف می‌شود.

گزینه ۴: در شکل دوم، حد وسط در هر دو مقدمه محمول است؛ پس موضوع کبرا می‌شود محمول نتیجه.

۱۹۰- پاسخ: گزینه ۴

▲ مشخصات سؤال: دشوار * صفحه ۶۲ منطق

اگر هر کدام از گزینه‌ها فقط در یک شکل بتوانند نتیجه‌بخش باشند، پاسخ نخواهند بود.

شرایط شکل اول: صغرا موجه و کبرا کلی (رد گزینه ۲).

شرایط شکل دوم: کبرا کلی و اختلاف کیفیت مقدمات (رد گزینه‌های ۲ و ۳).

شرایط شکل سوم: صغرا موجه و کلیت یکی از مقدمات (رد گزینه ۱).

گزینه ۴: چون صغرا سالبه است، در شکل‌های اول و سوم نتیجه‌بخش نیست و چون کبرا جزئی است، در شکل دوم نیز نتیجه‌بخش نیست.